



Hranice 2025 - 2029

Program regenerace městské památkové zóny

MPZ Hranice - letecký snímek

4. židovský hřbitov

1. zámek

66. kostel

38. radnice

63.
synagoga



Zpracovatel Programu regenerace městské památkové zóny 2024:



Urbanismus a sestavení PR:

Ing.arch. Eva Stará

Objednatel Programu regenerace 2024:



Město Hranice
Pernštejnské nám. 1
753 01 Hranice

Zástupce objednatele PR:
Koordinátor PR a korekce:

Mgr. Martina Cvešperová
Bc. Barbora Bláhová

Datum zpracování:

červen – říjen 2024

Obsah:

A. Úvod

- A.1. Použité zkratky a pojmy
- A.2. Základní údaje PR v datech
- A.3. Důvod pro pořízení Programu regenerace MPZ Hranice 2024
- A.4. Způsob zpracování Programu regenerace MPZ Hranice 2024
- A.5. Podklady pro zpracování PR

B. Charakteristika města a jeho historický vývoj

- B.1. Okolí města Hranice – širší vztahy v území
- B.2. Území města Hranice – stručná charakteristika
- B.3. MPZ – historie urbanistického vývoje území (obr.č.1, č.2 a č.3)
- B.4. MPZ v územním plánu (obr.č.4)

C. MPZ – stávající stav

- C.1. Lokalita a její hranice (obr.č.5 a č.6)
- C.2. Katastrální mapa a vlastnické vztahy (obr.č.7)
- C.3. Seznam nemovitých kulturních památek (obr.č.8 a č.9, tab.č.1 – obr.č.10 a č.11)
- C.4. Nejvýznamnější památky (obr.č.12)
- C.5. Hradební okruh (obr.č.13 a č.14)
- C.6. Další památky

D. MPZ - zatímní postup regenerace do r. 2024

- D.1. Vyhodnocení zatímního postupu regenerace
- D.2. Vyhodnocení zatímního postupu regenerace v příkladech (obr.č.15, 16, 17, 18, 19, 20, 21)
- D.3. Realizované akce v letech 2019 – 2024 (tab.č.2 - obr.č.22 a 23, obr.č.24)
- D.4. Urbanistické vyhodnocení stávajícího stavu území (obr. č.25, č.26, č.27 a č.27a)

E. MPZ – další postup regenerace a plánované realizace do r. 2029

- E.1. Komise pro regeneraci a Pracovní skupina PR 2025 - 2029
- E.2. Navrhovaný postup další regenerace MPZ Hranice
- E.3. Plánované akce PR MPZ Hranice 2025 – 2029 (tab.č.3 – obr.č.28 a 29, obr.č.30, 31, 32 a 33)
- E.4. Spoluúčast a společensko – kulturní povědomí obyvatel
- E.5. Finanční zdroje, dotační programy

A. Úvod

A.1. Použité zkratky a pojmy

MPZ	Městská památková zóna
PR MPZ	Program regenerace městské památkové zóny
PR MPR a Z	Program regenerace městských památkových regenerací a zón
OP MPZ	ochranné pásmo MPZ
ÚPnZ	Územní plán zóny
RP	regulační plán
SP	strategický plán
ÚP	Územní plán
MK	Ministerstvo kultury ČR
MěÚ	městský úřad
RM	Rada města
NPÚ	Národní památkový ústav
KÚ OK	Krajský úřad Olomouckého kraje
OLK	Olomoucký kraj
ZUŠ	základní umělecká škola
LK	letní kino
NKP	nemovitá kulturní památka
KP	kulturní památka
fortifikace	opevnění, hradby
MO	městské opevnění
barbakán	předsunutý článek opevnění před branou, válcovitý nebo mnohostěnný, opatřený střílnami a obklopený vlastním příkopem
parkán	prvek hradebního opevnění, prostor pro pohyb obránců před hradbami, zpravidla se zdí
bastion	prvek hradebního opevnění vystupující mimo hradbu, pro střelce a děla
KM	katastrální mapa
SHP	stavebně-historický průzkum
GP	geometrický plán
MN	Masarykovo náměstí
MD	měšťanský dům
np	nadzemní podlaží
SP	v tabulkách č.3 = související práce

A.2. Základní údaje PR v datech

Program regenerace je souborem účelově zaměřených veřejně prospěšných opatření směřujících k záchraně historicky nejcennější části města – Městské památkové zóny - a k její cílevědomé komplexní a kontinuální regeneraci.

Nejdůležitější mezníky regenerace MPZ Hranice:

1992	vyhlášení Městské památkové zóny Hranice na základě vyhlášky č.476/1992 Sb. z 10.9.1992
1994	připojení města Hranice k PR městských památkových rezervací a památkových zón Územní plán zóny historického jádra města – nebyl zastupitelstvem schválen znovuotevření židovského hřbitova ve zrekonstruované podobě
1995	vyhlášení ochranného pásma MPZ rozhodnutím OkÚ v Přerově čj. kult. 1125/94-404/5
1994–95	rekonstrukce synagogy
1996–98	kompletní rekonstrukce hranického zámku
2003	obecně závazná vyhláška č.5/2003 o místních stavebních předpisech a životním prostředí v MPZ Hranice
2006	kompletní rekonstrukce Masarykova náměstí
2007	rekonstrukce sklepení hranického zámku – vybudování Zámeckého klubu
2008	nový dotační titul – Program obnovy KP prostřednictvím obcí s rozšířenou působností revitalizace zeleně židovského hřbitova oprava ohradní zdi zámku
2009	zpřístupnění radniční věže regenerace historického jádra II. etapa – rekonstrukce ulic Farní, 28.října, Svatoplukovy, Školního náměstí a schodů „Turecký výpad“
2015	otevření podzámecké zahrady v moderní podobě
2016	Územní plán Hranic, vydán usnesením č. 270/2016 – ZM 13, dne 28.04.2016, opatřením obecné povahy č.j. OSUZPD/5666/16, účinnost 18.05.2016
2018	Změna č. 2 ÚP Hranice, vydaná usnesením č. 50/2018 – ZM 3, dne 20.12.2018, opatřením obecné povahy č. j. ORM/11489/19, účinnost 02.04.2019
2019	Změna č. 3 ÚP Hranice, vydaná usnesením č. 205/2019 – ZM 9 ze dne 17.10.2019, opatřením obecné povahy č. j. ORM/38227/19-20, účinnost 28.11.2019
2020	Změna č. 1 ÚP Hranice, vydaná usnesením č. 306/2020 – ZM 14 ze dne 23.04.2020, opatřením obecné povahy č. j. ORM/19686/19-1-23, účinnost 21.05.2020
2021	Změna č. 4 ÚP Hranice, vydaná usnesením č. 587/2021 – ZM 26 ze dne 21.10.2021, opatřením obecné povahy č.j. ORM/17073/81-30, účinnost 19.03.2022, Změna č. 6 ÚP Hranice, vydaná usnesením č. 588/2021 – ZM 26 ze dne 21.10.2021, opatřením obecné povahy č.j. ORM/19136/21-19, účinnost 19.03.2022

A.3. Důvod pro pořízení Programu regenerace MPZ Hranice 2024

Vzhledem ke značné historické a kulturní hodnotě celkového urbanismu i jednotlivých staveb bylo historické jádro s přilehlými ulicemi a s areálem židovského hřbitova vyhlášeno 10. září 1992 ministerstvem kultury České republiky městskou památkovou zónou. Tím byla zahájena systémová péče o jednotlivé kulturní památky. Pro jednotlivá období byl zpracován Program regenerace MPZ (tento PR je od roku 1994 v pořadí pátým PR MPZ Hranic). V roce 2003 byla zpracována a dodnes je v platnosti obecně závazná vyhláška o místních stavebních předpisech a životním prostředí v MPZ. Předchozí PR MPZ Hranice byl zpracován pro léta 2018 - 2024.

Programy regenerace zpracované do roku 2018 se zabývaly regenerací jednotlivých nemovitých kulturních památek, náhled na celkový urbanistický kontext objektů v MPZ však chyběl. Proto bylo v roce 2018 rozhodnuto o vypracování aktuálního rámcového urbanistického vyhodnocení stávajícího stavu území MPZ Hranice, rámcové analýze veškerých objednatelům poskytnutých podkladů a doplnění informacemi z internetu a encyklopedií. Program regenerace MPZ Hranice 2018 byl schválen Zastupitelstvem města dne 29.11.2018 usnesením č. 27/2018 - ZM 2.

V roce 2024 byla zpracována celková aktualizace Programu regenerace MPZ 2018.

Koncept návrhu PR MPZ Hranice 2024 pro léta 2024 – 2029 byl stejně jako předchozí PR předložen a projednán pracovní skupinou složenou z odborníků a následně byla revidovaná podoba Programu regenerace MPZ Hranice 2024 schválena Zastupitelstvem města dne usnesením č.

A.4. Způsob zpracování Programu regenerace MPZ Hranice 2024

Při zpracování Programu regenerace městské památkové zóny je důležité dodržovat příslušné předpisy a vyhlášky, které stanovují obsah a strukturu tohoto dokumentu. Klíčovou normou, kterou je třeba vzít v úvahu, je vyhláška č. 66/1988 Sb., která upravuje zásady ochrany kulturních památek. Vyhláška stanovuje základní obsahové náležitosti PR, ale konkrétní názvy a přesný sled kapitol nemusí být přesně definovány. Důležité je, aby dokument pokrýval všechny podstatné aspekty, které vyhláška a metodiky Ministerstva kultury vyžadují - analýzu současného stavu památkové zóny, stanovení priorit ochrany, návrh konkrétních opatření a aktivit regenerace, stanovení harmonogramu prací a finanční plán a zdroje financování. Z toho důvodu je dokument uspořádán dle uvážení zpracovatele, aby co nejlépe odpovídal specifikům MPZ a způsobu prezentace informací. Změny respektují logickou strukturu a návaznost informací, aby byl dokument přehledný a jasně srozumitelný pro všechny zainteresované strany.

V tomto PR 2024 byly z důvodu postupného rozšiřování a upřesňování obsahu dokumentu kapitoly přeuspořádány dle jednotlivých tematických okruhů – důsledněji byl oddělen stávající stav v území i jednotlivých objektů od návrhové části, a několik kapitol bylo nově přidáno. Některé části předchozího PR, které město považuje v následném období jako nepotřebné, byly vynechány.

Důležité a platné pasáže a obrazová příloha PR 2018 byly zopakovány a aktualizovány, některé obrázky byly zmenšeny s odkazem na PR 2018. Nově byly strany textů PR zpracované ve formátu .docx z důvodu snadnější pozdější editace odděleny od stran obrazových příloh zpracovaných ve formátu .dgn. Názvy obrazových částí byly dány do souladu s názvy kapitol textu. Veškeré obrázky byly popsány. Srovnávací obrázky byly pro přehlednost červeně olemovány dohromady (např. stavu r. 2018 a r. 2024). Do textů byly přidány odkazy na obrázky, které jsou řazeny vždy za příslušnými kapitolami textu. Tabulky č.1 – 3 byly vytvořeny ve formátu .xls a transformovány jako obrázky do formátu .dgn. Z obou formátů (.doc a .dgn) byly vytvořeny stránky .pdf, které byly finálně spojeny v Adobe Acrobatu.

V tomto PR MPZ 2024 již bylo též přiměřeně využito komunikace s umělou inteligencí. Z důvodu odlišení posledních dvou PR bylo změněno písmo a barva podkreslení nadpisů.

A.5. Podklady pro zpracování PR

Pro zpracování PR byly použity tyto podklady:

- PR MPZ Hranice 2018 na období 2018 – 2024, zprac. 09/2018 Ateliér S2, Ing. arch. Eva Stará
- Informace poskytnuté bc.Barborou Bláhovou a Mgr.Martinou Cvešperovou (město Hranice)
- Urbanistický průzkum terénu provedený Ing.arch. Evou Starou v září 2024
- Územní plán města - Koordinační výkres, úplné znění po vydání změn 2, 3, 1, 4 a 6, Urbanistické středisko Ostrava, s.r.o., 2022
- Informace o parcelách z veřejného internetového portálu Nahlížení do KN k červenci 2024
- Technická mapa historického jádra města (CAD-PRO Valašské Meziříčí, 1994)
- Katastrální mapa z r.1944 – Situation der alten Stadtmauer in Mähr.Weisskirchen, NPÚ Olomouc
- Stavebně-technický průzkum krovu, návrh sanace - Kostel Stětí sv. Jana Křtitele, Hranice na Moravě, Ing. Václav Jurga - fotodokumentace mechanických poruch krovu kostela Stětí svatého Jana Křtitele (2021)
- Stavební úpravy foyer staré radnice čp.71 v Hranicích, Ing.arch. Pavel Pazdziora, Rusticus,s.r.o., 2022
- Hradební okruh – lokalita Komenského – revitalizace veřejného prostranství – koncept dokumentace, Ing.arch.Tomáš Kratochvíla, Ing.arch. Jiří Nosek, 2 / 2024
- Projekt revitalizace prostoru dvorku u jižního vstupu do objektu zámku v Hranicích, Ing.arch. Tomáš Kočnar, 2018
- Znalecký posudek pro demolici objektu Komenského čp.652, Ing. Miroslav Toláš,10/2024

Prostudované, ale nepoužité podklady s odůvodněním:

- Studie rekonstrukce letního kina v Hranicích, Atelier 38, 2020
stavba se nachází v OP MPZ, ale jedná se pouze o vlastní úpravu objektů LK. V dokumentaci není řešena dnešní velká plocha parkoviště, pouze několik stání okrajově na příjezdové komunikaci.

Podklady a prameny byly čerpány též z dalších publikací a vědeckých prací našich historiků a pracovníků NPÚ:

- Publikace Středověká opevnění měst – díl 3 - katalog Morava a Slezsko, Vladislav Razím
- Památková ochrana hradeb – tzv. Buršíkova mapa, Ing. Dalibor Buršík, NPÚ, 2011
- Historie hranických domů, Bohumír Indra, kniha vydaná v roce 2005

B. Charakteristika města a jeho historický vývoj

B.1. Okolí města Hranice – širší vztahy v území

Město Hranice se nachází ve východní části Olomouckého kraje na území Moravské brány, převážně na pravém břehu řeky Bečvy, v nadmořské výšce cca 260 m. Nachází se na území, kde se od dávných dob střetávají a rozvíjejí významné dopravní a inženýrské koridory, zejména hlavní železniční a silniční tah Olomouc – Přerov – Ostrava, s významnou odbočkou na Valašské Meziříčí, Beskydy, Vsetín a na Slovensko. Dříve tudy vedla tzv. Jantarová stezka, dnes tudy vede dálnice D1 a významná železniční rychlíková trať z Prahy do Ostravy. Hranice leží v polovině cesty mezi Brnem a Ostravou, 23 km od dřívějšího okresního města Přerova. Hranice leží uprostřed trojúhelníku tvořeného městy Nový Jičín, Valašské Meziříčí a Lipník nad Bečvou.

Hranice jsou aglomerací tvořenou devíti místními částmi o celkové rozloze přes 52 km². Všechny místní části spojuje společná historie – od 15. století měly stejnou vrchnost a patřily do hranicko-drahotušského panství. Společný městský úřad mají od 70. let 20. století. Centrem aglomerace je historické město Hranice, jehož zástavba se již prolíná s dalším historickým městem Drahotuše a vesnicí Velká. Další místní části tvoří okolní obce Lhotka, Rybáře, Slavíč, Uhřínov, Středolesí a Valšovice. Podle Českého statistického úřadu žilo na území města Hranic k 31. 12. 2023 celkem 18 024 obyvatel.

Hranice jsou důležitým kulturním a průmyslovým městem v regionu s výjimečnými přírodními zajímavostmi v okolí. Přímo na město navazují lázně Teplice nad Bečvou, nedaleko je známá Hranická propast a Zbrašovské aragonitové jeskyně. Hrad Helfštýn je od města vzdálen pouze cca 4 km. Okolní krajina je mírně zvlněná, na severu přechází do kopcovité krajiny Oderských vrchů.

B.2. Území města Hranice – stručná charakteristika

Historické jádro města má centrální polohu a s přilehlým územím židovského hřbitova tvoří MPZ, která je ve struktuře sídla situována do přirozeného středu mezi komunikačním koridorem tvořeným silnicí I/47 (téměř souběžnou s hlavní železniční tratí) a z jihu navazujícím katastrálním územím Teplic nad Bečvou. Centrální část města je nejvýznamnějším společenským a obchodním centrem města, tuto skutečnost v posledních letech (podobně jako i v jiných městech) částečně narušuje novodobý princip rozvoje gigantických nákupních center v okrajových částech města.

Okolo MPZ procházejí dvě sběrné komunikace. Na jihu silnice I. třídy č. 35 a na severu silnice II. třídy č. 440. Územím prochází koridor navrhovaného místního územního systému ekologické stability – údolím potoka Veličky (biokoridor lokálního významu).

Na území města vznikala postupně vojenský areál, který je od MPZ vzdálen 400 m a má dnes rozlohu téměř 25 ha.

Tradičním průmyslovým podnikem byl od 19. století postupně se formující velký areál cementárny a cihelny vzdálený cca 2 km od MPZ a strojírenský podnik Sigma nedaleko nádraží ČD. K turistickým zajímavostem kromě MPZ a okolních dále popisovaných objektů a ploch (např. domu se sgrafity ve Hřbitovní ulici, evangelický kostel na Šromotově náměstí) patří Gallašův dům a lípa, poutní místo Kostelíček, Hranická propast, sady Čs. legií, vojenské ústavy, hranické viadukty, arboretum lesnické školy, Kunzova vila a tunel v městské části Slavíč.

V souvislosti s ochranou památek je nutno zmínit významnou technickou památku, která leží severně mimo souvisle zastavěnou část obce, a to hranické viadukty. Jedná o trojici viaduktů v délce 430 metrů, která byla v roce 2007 vyhlášena nemovitou kulturní památkou ČR. Viadukty jsou

historicky spjaté s železniční dopravou a tvoří významnou dominantu města. Dva hlavní železniční viadukty se nacházejí souběžně vedle sebe:

Starý viadukt – postavený v letech 1844–1846

Nový viadukt – postavený v letech 1873–1874

Starý viadukt:

Byl postaven během výstavby Severní dráhy císaře Ferdinanda (Ferdinandova dráha), což byla jedna z nejdůležitějších železničních tratí v Rakousku-Uhersku, která spojovala Vídeň s Krakovem a později i s Haličí. Je to velmi kvalitně zpracovaná cihlová stavba s oblouky a působí monumentálně. Most má 32 oblouků a dosahoval celkové délky 448,5 metrů. Jeho nejvyšší oblouk měl světlou výšku 11,38 metrů a stavba si ve své době, vzhledem k mimořádné technické náročnosti, vyžádala 20 lidských životů z řad nádeníků. V roce 2004 se tento nejstarší viadukt přestal pro železniční dopravu používat a poté, co byl celý železniční most prohlášen za kulturní památku, prošel cihlový most rekonstrukcí, která zabránila jeho dalšímu poškození zatékající vodou.

Nový viadukt:

Kvůli tehdejší zvýšené dopravě bylo třeba starý viadukt doplnit dalším. Nový kamenný viadukt byl postaven zdvojením vedle starého a byl navržen tak, aby unesl vyšší zátěž. Je o něco větší a modernější než starší cihlový viadukt a oba viadukty fungovaly společně. Most má rovněž 32 oblouků.

Oba viadukty mají vysokou kulturní hodnotu a jsou jak důležitou součástí dopravní sítě v regionu, tak také turistickou atrakcí. Viadukty jsou symbolem inženýrského umění 19. století a ukázkou toho, jak se tehdejší železniční stavitelé vypořádali s náročnými terénními podmínkami.

Stavbu třetího, betonového mostu s 30 klenbami přerušil začátek 1. světové války a o něco později se v ní pokračovalo s využitím stovek italských a ruských válečných zajatců. Po válce však byl betonový most zakonzervován a dokončit se jej podařilo, v očekávání dalšího válečného konfliktu, až v letech 1936 až 1939.

Viadukty v Hranicích na Moravě tvoří unikátní technický celek, který ukazuje vývoj mostního stavitelství od 19. století až po 20. století.

B.3. MPZ – historie urbanistického vývoje území

Hranice jsou městem s bohatou historií a množstvím dochovaných kulturních památek.

První zmínky o osídlení v lokalitě budoucího města Hranice jsou datovány od 12. století. Povýšení osady na město se odehrálo na konci 13. století. Zmiňovány jsou 2 verze lokační činnosti (plánovaného založení města): roku 1279 lokátorem Thamem a roku 1292 lokátorem Gerlockem. V některých materiálech se hovoří o 1. písemné zmlouvě z roku 1169. V každém případě bylo město založeno na pečlivě vybraném místě – historické jádro města je situováno na úzké vysoké ostrožně téměř kolmé k oblouku řeky Bečvy a zúžující se směrem k severu. Založení města bylo důsledně promyšlené a naplánované s ohledem na přírodní podmínky, existující osadu a kupecké stezky. Tvar historického jádra města na návrší vymodelovaly téměř souběžné potoky Velička a Ludina. Mocnější Velička lemuje západní stranu MPZ a úzká Ludina východní a jižní stranu MPZ. Téměř současně se potoky na jihozápadě území vlévají do řeky Bečvy. Půdorys lokačního města se přizpůsobil terénnímu reliéfu protáhlé ostrožny a později se již téměř neměnil. Město bylo založeno na principu dvou až třípodlažní zástavby s ojedinělými výškovými dominantami. Jeho základem se stalo velké obdélné náměstí orientované severojižním směrem a 2 souběžné ulice procházející delšími stranami náměstí od severu k jihu. Dominantními objekty jsou zámek se zámeckou věží, kostel Stětí sv. Jana Křtitele, radnice s věží, židovská synagoga a hradební okruh, který obepíná celé historické jádro města. Na

severní straně MPZ se ulice spojují na menším náměstí s dnešním zámekem, směrem k jihu zůstávají ulice rovnoběžné. Město také používalo název Weisskirchen (Bílý Kostel).

Ve 13. století bylo město opevněno. Nejdříve se jednalo pouze o valy s vodními příkopy, které byly postupně nahrazovány dřevěným plaňkovým opevněním a ve 2. polovině 15. století pak středověkými zděnými městskými hradbami z lomového kamene. Hradby měly přední ochrannou zeď, byly zpevněny baštami a měly 3 městské brány: Horní (u zámku, směr Potštát), Dolní (v ulici 28.října, směr Drahotuše) a Mlýnskou (ve Svatoplukově ulici, směr Hustopeče nad Bečvou). Hradby měly též několik branek (forten) k vodě. K těmto fortům se od vody přistupovalo po schodištích. Horní brána byla postavena v ose příjezdové komunikace do města od severu a ve 14. století byla napojená na tvrz. Později byla přesunuta mimo osu a tvrz byla nahrazena zámekem.

Hradební okruh nebyl jen obranným prvkem, ale také symbolem nezávislosti a moci města. Městské hradby oddělovaly město (cca 7 ha) od venkovského okolí a definovaly jeho hranice. Opevnění hrálo klíčovou roli v obraně proti různým vojenským konfliktům, včetně husitských válek a později třicetileté války. Město bylo opevněno, aby se bránilo proti nájezdům nepřátel a zároveň aby ochránilo obyvatele a majetek uvnitř městských hradeb. Základ systému MO tvořila hlavní hradba, jejíž tloušťka je odhadována na 170 – 180 cm) a parkánová hradba (cca 90 cm). Parkánová hradba se dochovala ve větším rozsahu s několika půlkruhovými baštami v rozstupech 40 – 70 metrů. Částečně se dochoval též kamenný most před Dolní branou.

Součástí města byla rovněž židovská obec, která sestávala z dřívější Židovské, dnes Janáčkovy ulice. Měla v 17. století 17 měšťanských domů, které byly od konce 19. století nahrazovány moderními stavbami, takže jedinou památkou na židovskou komunitu v ulici je jen židovská radnice (dům čp. 728, sídlo dřívější židovské samosprávy) se synagogou. U bývalé židovské radnice je dochováno podloubí, které původně lemovalo celou ulici.

Původní kamenný gotický farní kostel sv. Jana Křtitele (vystavěný zřejmě koncem 13. století) se nacházel na jihu MPZ na návrší ostrožny ve velmi dominantní poloze z hlediska dálkových pohledů (dnešní Školní náměstí), ale ve stísněných poměrech v jihozápadním rohu hradebního okruhu. Jednalo se o jednolodní stavbu s plochým stropem a jednou čtyřhrannou věží s kopulí. Celková délka kostela byla 37 m, šířka chrámové lodi 16 m, tedy zhruba stejně jako dnešní farní kostel na MN. Stavba byla orientována východním směrem, východní hrana kostela se nacházela cca 11 m od rohu dnešní fary, hlavní vchod byl umístěn na západní straně v blízkosti hradeb (dnes zde stojí škola). V roce 1645 byl kostel vypálen Švédy, poté byl obnoven, ale v polovině 18. století byl v tak špatném stavu, že byl po výstavbě nového kostela na MN cca v r. 1766 zbořen. Kolem kostela se nacházel hřbitov. Nedaleko kostela se nacházela farní škola a špitál, který byl zbořen na konci 19. století. V roce 1789 byla na místech kostela vybudována budova školy, která byla postupně přestavována a rozšiřována, od r. 1924 je sídlem ZUŠ.

Historický vývoj struktury sídla je zachycen a lze jej konfrontovat v mapkách prezentovaných na **obr.č.1** (mapky vlevo byly zmenšeny z PR 2018, vpravo byla mapka císařského otisku stabilního katastru z r. 1830 z PR 2018 nahrazena mapkou opatřenou číselnou legendou dle Vladislava Razíma. **Obr.č.2** zobrazuje plán města před r.1750 z publikace Vladislava Razíma - údajně přesný schematický plán, ale zcela nekoresponduje s průsvitkou z r.1745 (viz **obr.č.8**), ač jsou oba plány údajně ze stejného období. Vladislav Razím popisuje, že je takřka v úplnosti zachyceno MO s branami, zámek a městský kostel sv. Jana Křtitele a podrobně znázorněn systém Horní brány s vysunutým opevněním Předzámčí. **Obr.č.3** zobrazuje katastrální mapu z roku 1944. Tato mapa ze 2. světové války byla vložena pracovníkem NPÚ Ing. Daliborem Buršíkem do Metainformačního systému NPÚ.

Ze starých map vyplývá, že je otázkou, zda došlo k narušení historické struktury sídla až v období po roce 1944 a zda se do té doby zachoval také kompletní hradební okruh.

Přes veškeré novodobější ne zcela vhodné zásahy do urbanismu města (přestavba severní strany náměstí s dopadem v Janáčkově ulici, předzámčí na severu MPZ, likvidace částí opevnění apod.) však zůstal celkový urbanismus historického jádra města, zejména uvnitř hradebního okruhu, zachován.

Domy na náměstí stojí dodnes na původních úzkých středověkých parcelách a postupně byly přestavěny na většinou třípodlažní, popř. dvoupodlažní s půdním polopatrem. Kromě nepatrné části domů vykazujících pravděpodobnou existenci zbytků pozdně gotických stavebních jader pocházejí nejstarší části většiny domů ze 2. poloviny 16. století. Původně měly domy podloubí, které se zachovalo pouze v Radniční, Janáčkově a Zámecké ulici. Podloubí bylo zazdíváno z důvodu zvětšování obchodů již od počátku 19. století, většinou však zaniklo při rozsáhlých přestavbách a novostavbách domů s historizujícím rázem nebo novorenesančními fasádami na přelomu 19. a 20. století. V některých domech bylo podloubí při nedávných rekonstrukcích náznakově obnoveno.

K největším urbanistickým škodám došlo vně hradebního okruhu, z nichž je naprosto zásadní a nenávratná přestavba východní části Třídy 1.máje.

B.4. MPZ v územním plánu

Poslední verze Územního plánu Hranic je z roku 2022. Údaje o vydání ÚP a jeho změn opatřeními obecné povahy jsou shrnuty v kapitole A.2. Základní údaje PR v datech. V MPZ převažují dle platného ÚP funkční plochy s označením SC – jedná se o stabilizované plochy v centru města - smíšené obytné, v zastavěném území, s rozdílným způsobem využití.

Plochy jsou určeny primárně pro bydlení v bytových domech a obslužnou sféru místního i nadmístního významu.

Přípustné využití lze rámcově charakterizovat takto:

- stavby pro bydlení
- stavby občanského vybavení
- pozemky veřejných prostranství
- pozemky související dopravní a technické infrastruktury

Výřez z aktuálního Koordinačního výkresu ÚP je prezentován na **obr.č.4**.

Vzhledem k neschválenému podrobnějšímu Územnímu plánu zóny historického jádra města, je územní plán města jediným dokumentem, který účinně reguluje stavební činnost v MPZ a jejím okolí. Pro komplexní urbanistický rozvoj území a detailnější plošnou, prostorovou i vzhledovou regulaci stavebních činností v historickém jádru je však nedostatečným právním nástrojem. Tato skutečnost značně ztěžuje činnost pracovníkům památkové péče a způsobuje některá urbanisticky i architektonicky nepřijatelná rozhodnutí. Novodobým problémem je např. umísťování fotovoltaických panelů – v nevhodném množství, na nevhodná místa. Tyto a jiné problémy lze odstranit existencí regulačního plánu historického jádra města.

Hlavní výkres neschváleného Územního plánu zóny historického jádra města dokončeného v roce 1994 je prezentován na **obr.č.4**. Řešené území neschváleného Územního plánu zóny má rozlohu 32,3 ha.

Charakteristika města a jeho historický vývoj

MPZ - historie urbanistického vývoje území

obr.č.1

Císařský otisk stabilního katastru z r.1830 s číselnou legendou od Vladislava Razíma:

- 1 Horní brána
- 2 místo zaniklé Dolní brány
- 3 místo zaniklé Mlýnské brány
- 4 branka
- 5 branka
- 6 zámek (hrad)
- 7 tzv. Předzámčí
- 8 místo zaniklého kostela sv. Jana Křtitele

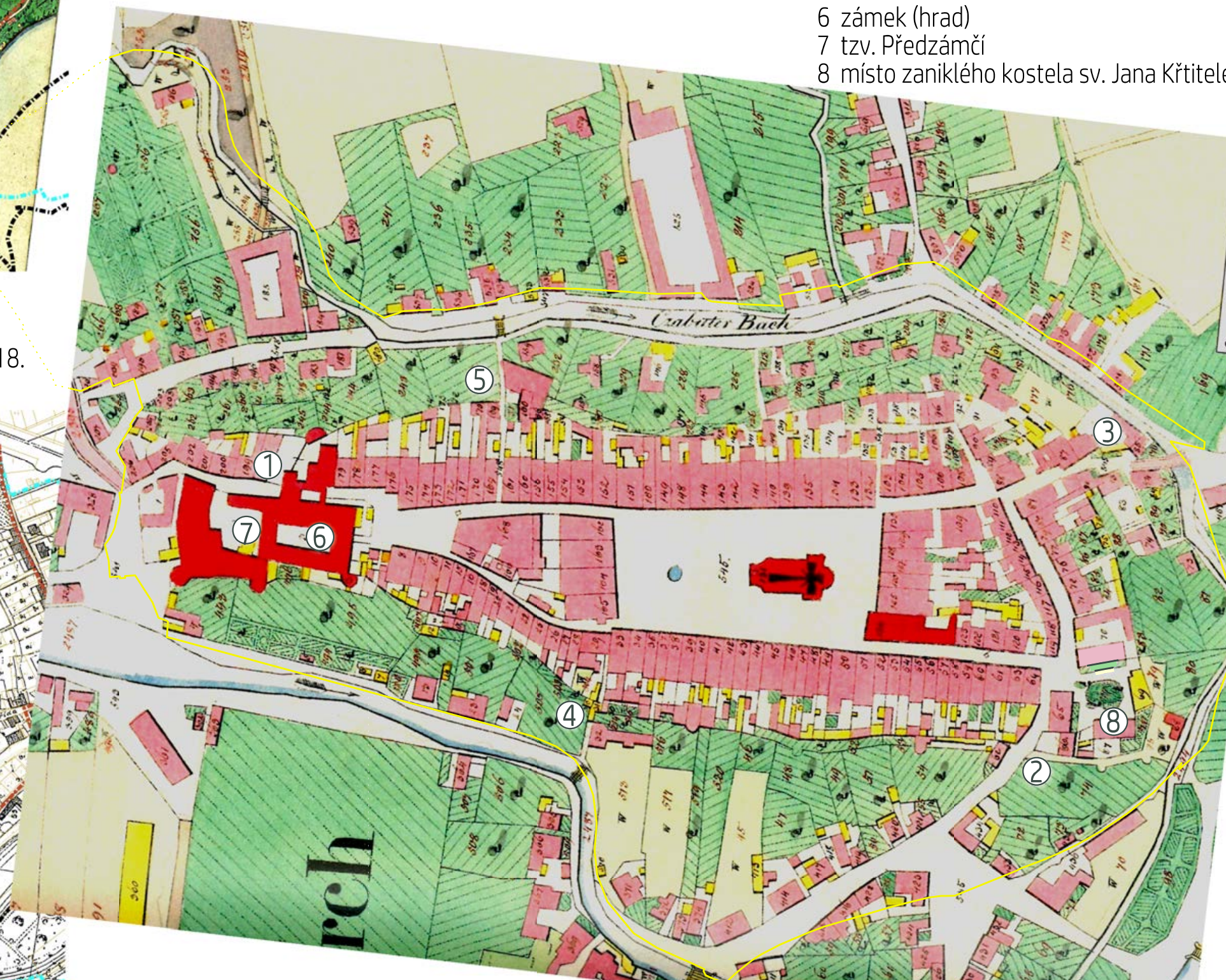


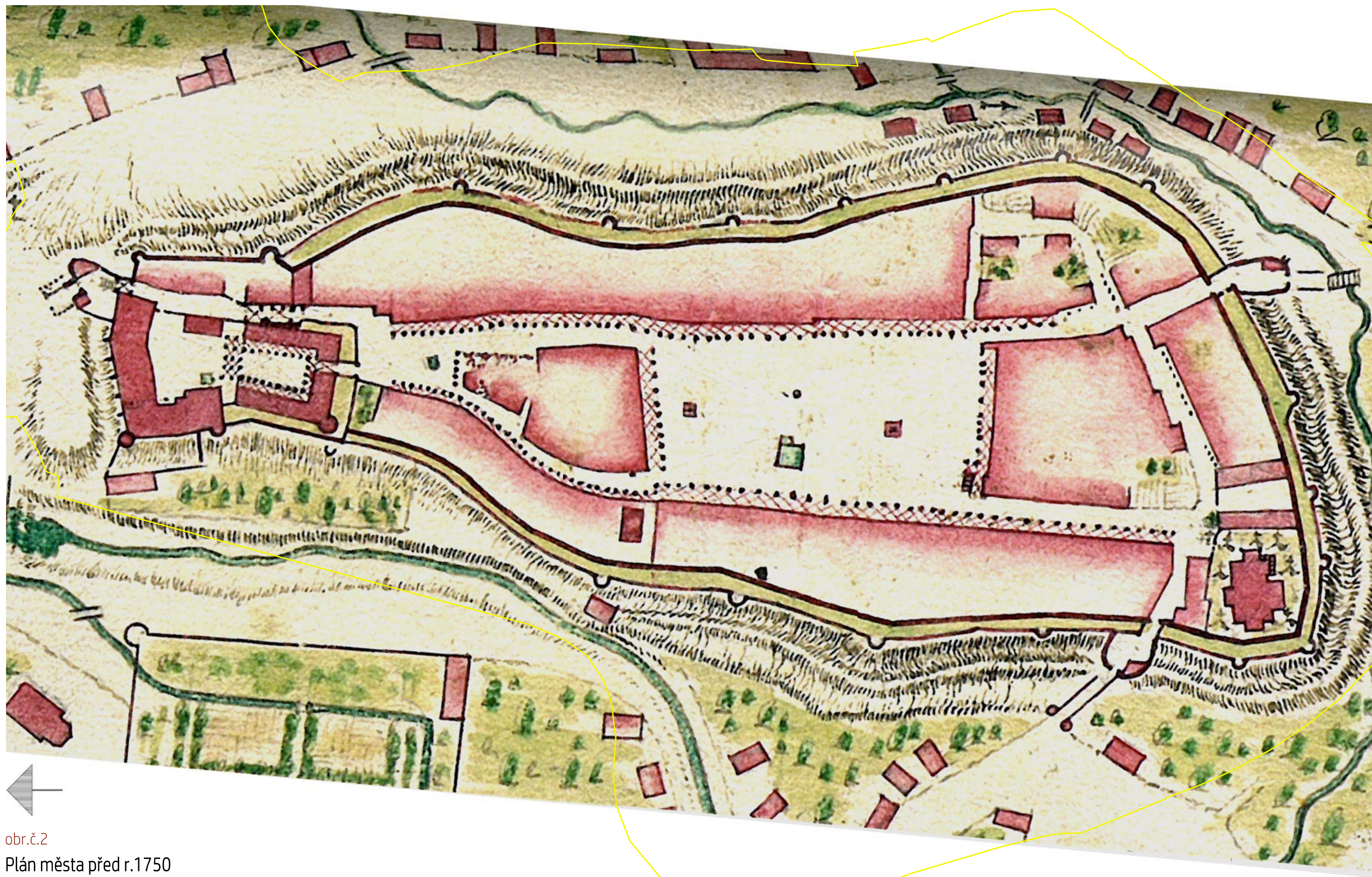
Indikační skica mapy stabilního katastru, cca 1830

Žlutým lemem vyznačena MPZ na všech obrázcích tohoto PR.

Původně prezentované velikosti mapek s legendami jsou v PR 2018.

Mapa z roku 1906 překrytá KM 2018





obr.č.2

Plán města před r.1750

MPZ - historie urbanistického vývoje území

Charakteristika města a jeho historický vývoj



obr.č.3

Katastrální mapa z roku 1944

MPZ - historie urbanistického vývoje území

Charakteristika města a jeho historický vývoj

C. MPZ – stávající stav

C.1. Lokalita a její hranice

Městská památková zóna Hranice byla vyhlášena rozhodnutím id. č. 1992476 na základě Vyhlášky MK ČR č. 476/1992 Sb. ze dne 10.9.1992 o prohlášení území historických jader vybraných měst za památkové zóny.

MPZ je ohraničena ze západu ulicemi Potoční a 28.října a zejména řekou Veličkou. Na severu prochází hranice MPZ zámeckými schody ze Šromotova náměstí směrem k náměstí 8. května a dále Zborovskou ulicí. Z východu a z jihu je MPZ ohraničena řekou Ludinou a Komenského ulicí.

MPZ má rozlohu 19,5 ha a je obklopena velmi rozsáhlým ochranným pásmem o rozloze 75 ha mimo MPZ včetně Sadů čs.legií.

Na následujících stránkách jsou prezentovány nejnovější mapky MPZ Hranice (obr.č.5 a č.6) – červeně je vyšrafována MPZ a zeleně celé OP. Žlutým lemem je vyznačena MPZ ve všech obrazových přílohách včetně leteckého snímku na rubu úvodní laminované strany. Hranice MPZ byla nově aktualizována dle platné KM.

C.2. Katastrální mapa a vlastnické vztahy

Velmi důležitou podmínkou naplnění PR MPZ je součinnost města s jednotlivými vlastníky městských domů a pozemků. Z těchto důvodů byla jako součást PR MPZ zpracována orientační mapa s přehledem druhů vlastnictví pozemků. Nejdůležitějším údajem je žlutou barvou vyznačené vlastnictví Města Hranice. Údaje o parcelách byly převzaty z veřejného internetového portálu Nahlížení do KN aktuální k červenci 2024 a jsou prezentovány na (obr.č.7).

Ze srovnání těchto mapek z roku 2018 a 2024 lze vyčíst, že území je z hlediska vlastnických vztahů velmi stabilizované. Změna vlastnictví je pouze v lokalitě jihozápadně od Pivovarských schodů – v uplynulém období město odkoupilo část hradebního okruhu, aby jej mohlo opravit a vytvořit nový průchod z Komenského ulice u čp.384. Tato změna je hodnocena velmi pozitivně. Přesto však nadále zůstává největším problémem z hlediska vlastnických vztahů ve vztahu k regeneraci MPZ velký podíl soukromého vlastnictví pozemků a staveb v okolí hradebního okruhu. V souvislosti se zřícením části hradeb a uvažovanou výstavbou hradebního okruhu však bude postupně docházet k výkupu pozemků v uvažované trase okruhu. Někteří vlastníci za této situace nemají zájem o opravu hradeb, a tak souhlasí s převodem na město. V současné době dochází ke změně v katastrální mapě na parc.č. 230/1 a st. 152.

Město Hranice vlastní v MPZ a jejím zájmovém území poměrně velké množství ploch, které i spravuje. Stavebních objektů však vlastní velmi málo.

C.3. Seznam nemovitých kulturních památek

K seznamu nemovitých kulturních památek byla stejně jako PR MPZ 2018 připojena mapa s vyobrazením NKP a s průsvitkou pro možnost srovnání se stavem města a MO v roce 1745 (obr.č.8 a 9). Čísla NKP dle této mapky jsou užita v textech a tabulkách celého PR 2024.

Seznam nemovitých kulturních památek je prezentován v tabulce č. 1 (obr.č. 10 a č. 11). Z celkového počtu 67 nemovitých kulturních památek dotčených tímto PR, chráněných dle zákona

č.20/1987 Sb. o státní památkové péči, se nachází 60 nemovitých kulturních památek a 3 sochy na území MPZ, 3 nemovité kulturní památky a 1 socha jsou v těsném sousedství MPZ. Ve městě se nacházejí ještě další nemovité kulturní památky, které nejsou do PR MPZ 2024 zahrnuty.

Kromě objektů 2. a 4., u kterých je v poznámce uvedeno jiné datum, byly všechny NKP zapsány do Seznamu nemovitých kulturních památek 3.5.1958.

Žlutě jsou ve všech tabulkách zvýrazněny objekty ve vlastnictví města a běžově NKP umístěné mimo MPZ.

C.4. Nejvýznamnější památky

(obr.č.12) prezentuje níže uvedené nejvýznamnější památky MPZ převážně pomocí velmi unikátního modelu historického centra Hranic z doby existence uceleného městského opevnění a lokace farního kostela v místech dnešního Školního náměstí. Model je trvale k prohlédnutí v Muzeu na zámku. Autorem modelu je amatérský archeolog a historik a především nadšený hranický patriot Stanislav Miloš.

K nejvýznamnějším památkám v MPZ patří (obr.č.12):

Městské opevnění

Vzhledem k důležité tématice a složitosti památkové ochrany MO je této problematice věnována celá následná kapitola C.5.

1. Zámek

Hranický zámek patří k nejkrásnějším zámkům na Moravě a unikátům pozdní renesance. Zámek je jednou z dominant města. Původně gotická tvrz (zmínka z r. 1398) byla postupně přestavěna na renesanční zámek. Zámek byl založen v letech 1554 až 1562 pod vlivem italské renesance a později několikrát přestavěn a upraven. V letech 1996 – 98 byl kompletně zrekonstruován a je ojedinělým způsobem smysluplně využit jako kulturní a společenské centrum a jeho hlavní funkcí je sídlo MěÚ. Způsob rekonstrukce je ukázkou možnosti kultivovaného využití památky pro moderní účely. K hlavním pozoruhodnostem zámku patří zejména arkádové nádvoří, štuková výzdoba stropů v 1. patře a válcová, téměř 65 m vysoká, věž s osmibokou nástavbou. Zámek spolu s kamenným mostem a příkopem, bývalou sýpkou, hradební zdí se dvěma baštami tvoří mimořádný umělecko - historický celek. V roce 2015 byla v nové moderní podobě otevřena veřejnosti také zámecká zahrada ve svahu a na ploše pod zámkem.

38. Radnice

Stará radnice je další významnou NKP, jejíž historie sahá až do 1. poloviny 16. století. Její charakteristická čtyřboká pětipatrová (38 m vysoká, zpřístupněná v r. 2009) vyhlídková věž s renesančním ochozem, funkčními zvony a s hodinami je symbolem města. Původní pískovcový portál je z r. 1544. Radnice byla několikrát přestavěna, nejvýznamnější úpravy byly provedeny v 19.století a až do r. 1998 sloužila Městskému úřadu. Nyní je budova využívána jako sídlo Městské knihovny, Městského muzea a galerie, Městského kulturního zařízení a část budovy slouží pro potřeby klavírního oddělení ZUŠ Hranice.

63. Synagoga

Byla postavena v roce 1863 jako „přístavba“ k dvoupatrovému měšťanskému domu čp.728 s dochovaným podloubím v Janáčkově ulici. Synagoga je výraznou dominantou Hranic přímo nad městským opevněním a je krásným příkladem výstavby v maurském stylu. Město mělo prosperující židovskou komunitu, která zanechala v místní kultuře a architektuře výrazné stopy. Dnes již synagoga neslouží původnímu účelu. Budova je od války vlastněna Církví československou husitskou, která ji po dobu 30 let pronajímala městu. V letech 1994 – 95 byla městem budova

zrekonstruována a byla v ní zřízena výstavní síň a galerie Městského muzea. Přední část, kterou tvoří měšťanský dům v Janáčkově ulici (bývalý rabinát a škola), je využívána církví k úředním a bohoslužebným účelům.

66. Kostel Stětí svatého Jana Křtitele

Tento barokní jednolodní kostel byl postaven v letech 1754–1763 pravděpodobně dle návrhu moravského stavitele Františka Antonína Grimma (1710–1784) a patří k nejvýznamnějším církevním památkám ve městě. Jeho interiér je bohatě zdobený freskami a sochami. Zvláštní pozornost si zaslouží bohatě zdobený hlavní oltář. Dominantou kostela je vysoká věž, která přitahuje pozornost z širokého okolí.

4. Židovský hřbitov

Židovský hřbitov se nachází ve Zborovské ulici v severovýchodním výběžku plochy MPZ a je méně známou NKP (není na obrázku), která však spolu se synagogou odráží bohatou historii židovské komunity ve městě a je jedním z nejstarších a nejzachovalejších židovských hřbitovů na Moravě. Hřbitov byl založen ve 30. letech 17. století, nejstarší dochovaný náhrobek je datován r. 1684, což potvrzuje dlouhou historii tohoto místa. Na hřbitově se nachází přibližně 1 500 náhrobků. Starší náhrobky jsou jednoduché a skromné, zatímco ty novější (zejména z 19. století) jsou často zdobené reliéfy a architektonickými prvky. Mezi významné náhrobky na hřbitově patří například hroby rabínů, učenců a členů významných židovských rodin. Přestože hřbitov přežil nacistickou okupaci, během socialistického období ve 20. století měl být hřbitov 3krát zrušen a těsně před sametovou revolucí bylo dokonce započato s plošnou demolicí hřbitova. Došlo k roztříštění značného počtu pomníků a jejich torza zůstala rozložena podél ohradní zdi. Hřbitov byl v rekonstruované podobě znovu otevřen v roce 1994 a je pravidelně udržován. Téměř žádný z náhrobků není umístěn na původním místě. Veřejnost může hřbitov navštívit v rámci prohlídkových tras a v několika výjimečných dnech, např. ve dnech evropského dědictví, ale i během otvíracích hodin Informačního centra města Hranice.

C.5. Hradební okruh

Z dřívějšího kompletního hradebního okruhu, který byl tvořen silnými kamennými zdmi, příkopy a několika věžemi, se dochovalo několik viditelných (a nepochybně také několik prozatím neodkrytých) hodnotných fragmentů různých velikostí. Zbytky hradeb představují důležitou kulturní památku, která přitahuje zájem turistů a historiků. Ačkoli byla většina původního opevnění v průběhu staletí zničena nebo integrována do novějších staveb, jsou na různých místech dochované fragmenty ukázkou středověkého opevnění z lomového kamene s 8 dochovanými drobnými půlválcovými baštami. Další 4 bašty jsou dochovány alespoň zčásti. Bašty se po obvodu opakovaly v rozestupech 40 – 70 metrů. Hlavní kamenná hradba vznikla pravděpodobně v roce 1430, parkánová hradba pak na počátku 16. století. Součástí hradeb byly 3 vstupní městské brány. Na ulici 28. října je patrný také zbytek barbakánu Dolní brány. Procházka kolem zbytků hradeb nabízí jedinečný pohled do minulosti města a umožňuje návštěvníkům představit si, jak Hranice vypadaly v dobách své největší slávy. Městské hradby lemující velkou část návrší tvoří podsadu celého komplexu zástavby historického jádra uvnitř hradebního okruhu. Pod hradbami téměř ze všech stran terén prudce klesá a vnitřní město tak vytváří jedinečná panoramata patrná z obvodu hradebního okruhu i z mnohých dálkových pohledů. Díky vyvýšenému umístění MPZ Hranice jsou dominanty města chráněny tzv. pohledovými osami, které byly vyznačeny při tvorbě mapy k prohlášení MPZ Hranice v roce 1992.

Dochované fragmenty hradeb byly zdokumentovány v roce 2011 Ing. Daliborem Buršíkem z NPÚ **obr.č.14**. Nejlépe zachované zbytky hradeb lze nalézt na jižní a východní straně města, kde zůstaly viditelné části zdí a základy věží. Tyto fragmenty jsou cenným historickým a kulturním

dědictvím, které připomíná středověký charakter města a odráží jeho strategický význam v minulosti. Malá část hradeb nedaleko zámku je v mapce na **obr.č.14** označena jako „památka v superpozici“. Pravděpodobně je tím myšleno: Nemovitá památka může mít různé historické vrstvy, které se překrývají. Například starší části budovy mohou být překryty novějšími úpravami, ale všechny tyto vrstvy mají historickou a kulturní hodnotu. Tato "superpozice" vrstev odráží různá období a zásahy v historii objektu. Pro srovnání dokumentací hradebního okruhu je mapka překryta průsvitkou s mapkou publikovanou Vladislavem Razímem z r. 2015 (**obr.č.13**).

Jak již bylo uvedeno v kapitole o historii urbanistického vývoje území, kompletní hradební okruh mohl existovat ještě v roce 1944. Tuto skutečnost bude potřeba objasnit studiem dalších materiálů a historických map. Dnes se městské opevnění s parkánovou zdí dochovalo v nekompaktním a celkově špatném stavu, je tvořeno různými materiály s úseky za socialismu nevhodně vyztuženými betonem.

C.6. Další památky

41. Římskokatolická fara

Barokní budova ve Farní ulici byla vystavěna v letech 1773 – 1782 na místě starší farní budovy. V roce 1802 byla zvýšena na 2 podlaží, opatřena mansardovou střechou a zároveň byly přistavěny hospodářské budovy.

40. Dům Jana Pinkavy

V pozdně barokním domě ve Farní ulici čp.39 s výraznými klasicistními prvky žil akad. malíř Jan Pinkava (1846 – 1923), učitel kreslení a krasopisu na státním německém gymnáziu v Hranicích. V desítkách akvarelů zachytil s dokumentární přesností Hranice na počátku 20. století. Ukázka kreseb je na **obr.č.5**.

8. a 9. Schlesingerovy domy

Kamenná část dnes nárožního domu na Pernštejnském náměstí čp.3 byla postavena počátkem 16. století. Ve 2. polovině 16. století patřil dům krejčovskému cechu a je jedním z nejstarších dochovaných domů v Hranicích. Stavebně významné jsou oba domy - č.p. 2 a 3 - svým gotickým domovním jádrem a křížovou klenbou z konce 15. a počátku 16. století. Pozdějšími stavebními úpravami však jsou značně znehodnoceny. Rodina Schlesingerových vlastní dům od poloviny 19. století. Rodina vlastnila několik domů a část zámecké zahrady. Od r. 1856 je zde pekárna. V letech 1931 – 33 bylo u domů čp. 2 a 3 zazděno podloubí a opravena fasáda, což stavby esteticky poškodilo. V letech 1953 – 54 byl zbořen sousední Adlerův dům. V důsledku demolice byla narušena statika rohového domu čp.3 a narušeny klenby podloubí. Později byl zřejmě vyzděn jihovýchodní nárožní pilíř podloubí na nové bezpečné základy. V roce 1961 došlo ke znárodnění domů. Jeho unikátní, raně renesanční kamenný portál vstupu do vlastního domu z dnes zazděného podloubí byl bohužel zcela nepochopitelně v roce 1965 rozbit. Majitel domu má zbytky portálu schované, tudíž by se mohl v budoucnu obnovit dle dochovaných částí. V roce 1991 proběhla restituce, domy však byly předány původním majitelům v havarijním stavu.

Pozůstatek mostu u Dolní brány



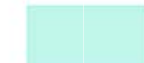
V místech dnešního domu v ulici 28.října čp.34 stávala do konce 18. století Dolní (Motošínská, Drahotušská) městská brána, k níž se přijíždělo po kamenném mostě. Most existuje dodnes, je ale překryt vozovkou. Z parkoviště pod hradbami na dvorku vedle domu čp.565 však můžeme zahlédnout několik jeho oblouků.

MPZ - stávající stav

Lokalita a její hranice

obr.č.5

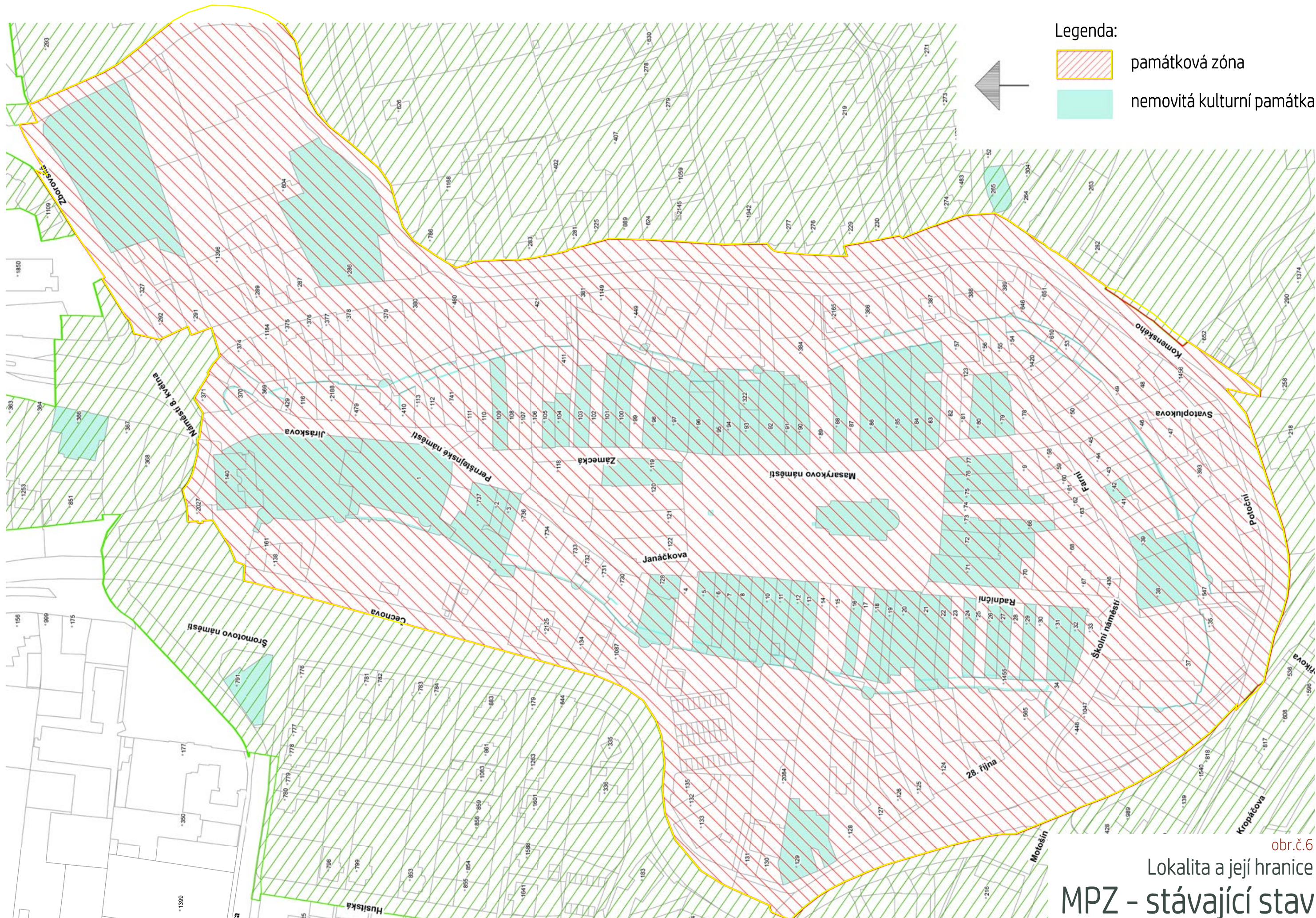
Legenda - MPZ včetně ochranného pásma:

-  památková zóna
-  ochranné pásmo památkové zóny
-  nemovitá kulturní památka



kresba Jan Pinkava (1846 - 1923)

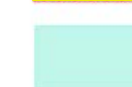




Legenda:



památková zóna



nemovitá kulturní památka

obr.č.6

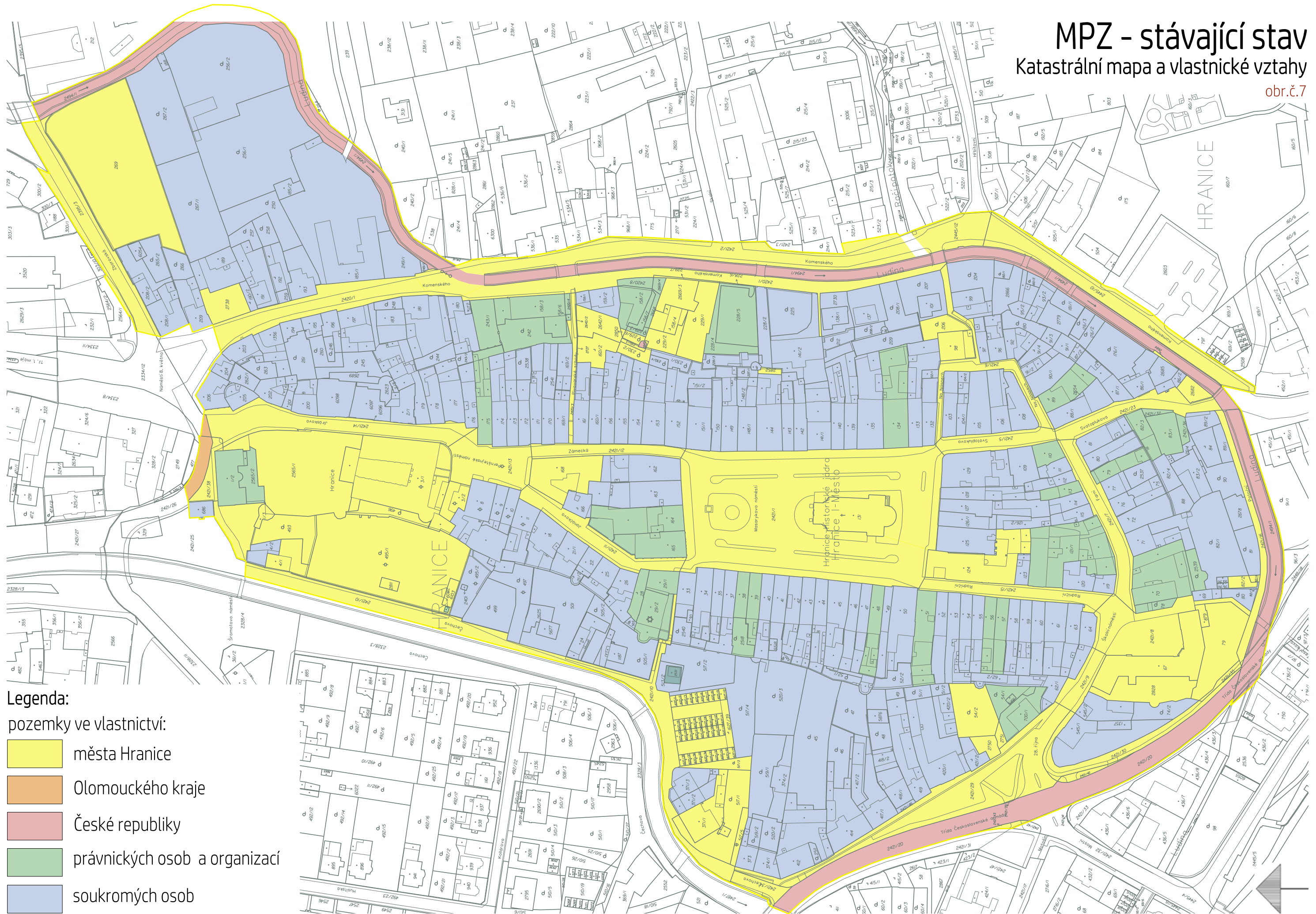
Lokalita a její hranice

MPZ - stávající stav

MPZ - stávající stav

Katastrální mapa a vlastnické vztahy

obr.č.7

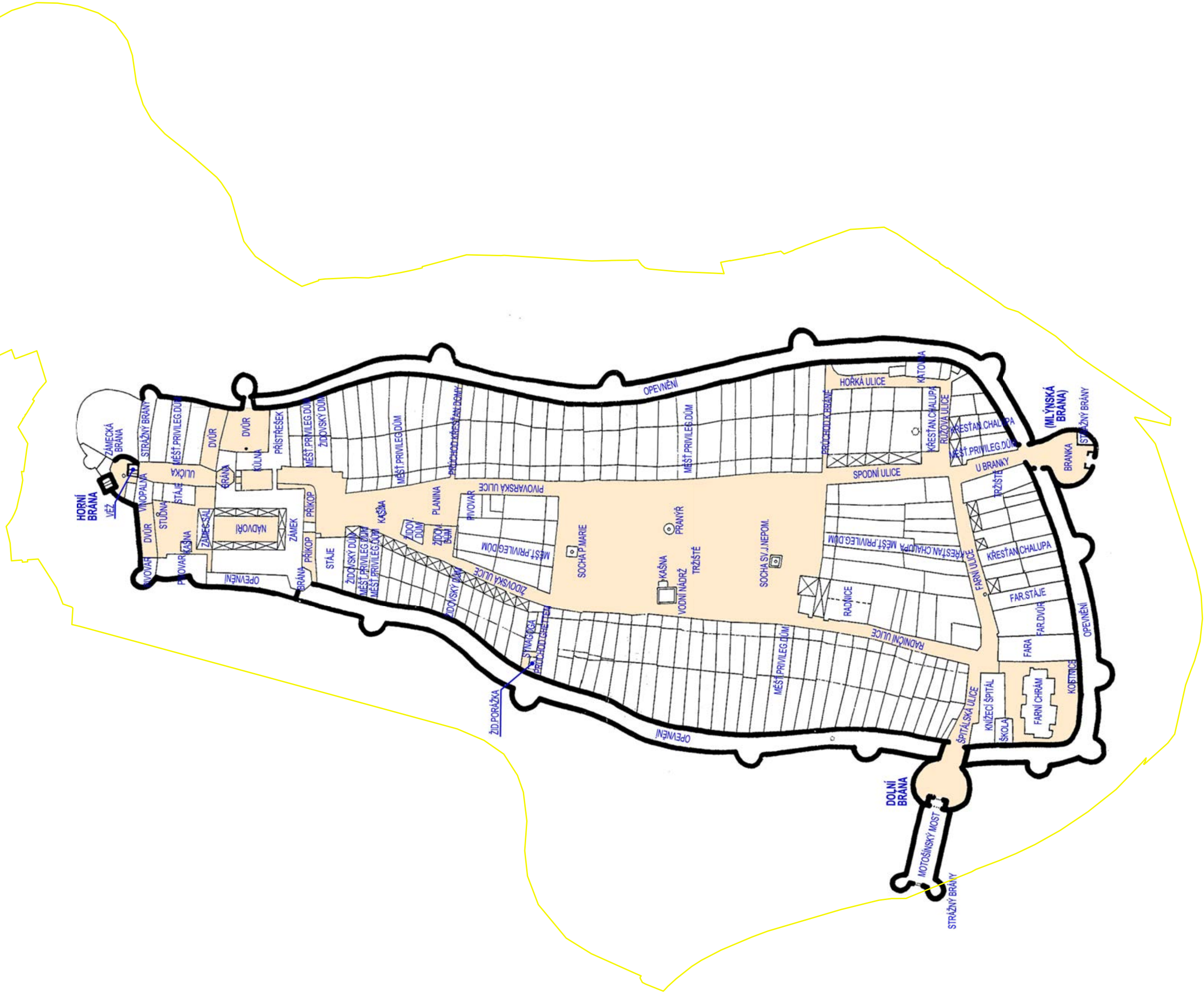


- Legenda:**
- pozemky ve vlastnictví:
- města Hranice
 - Olomouckého kraje
 - České republiky
 - právnických osob a organizací
 - soukromých osob

Průsvitka k následné mapce

Upravený plán města z r.1745

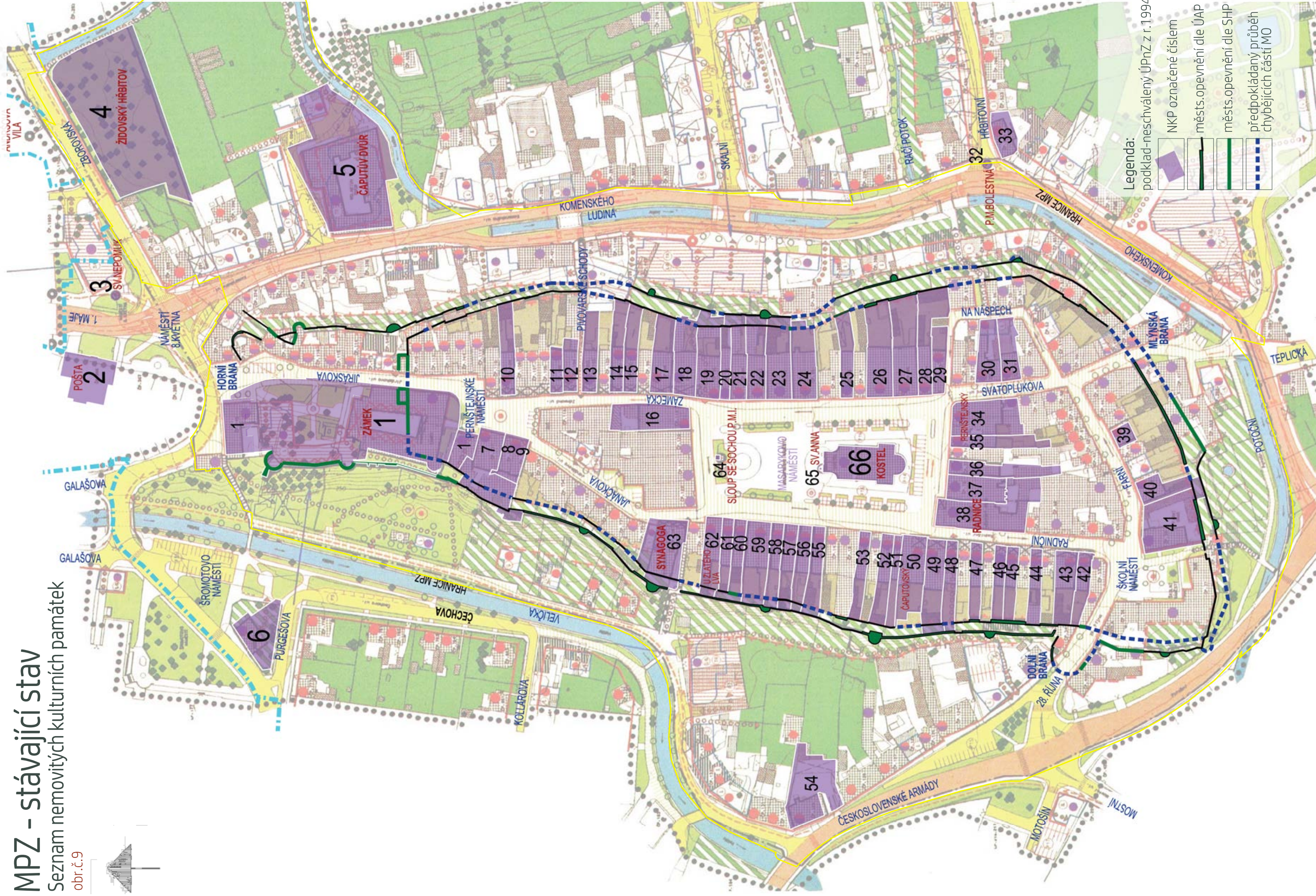
8.7.190



MPZ - stávající stav

Seznam nemovitých kulturních památek

obr.č.9



Legenda:

podklad-neschválený ÚPnZ z r.1994

NKP označené číslem

městs.opevnění dle ÚAP

městs.opevnění dle SHP

předpokládaný průběh

chybějících částí MO

MPZ - stávající stav

Seznam nemovitých kulturních památek

tab.č.1 - obr.č.10

č. v mapce	číslo rejstříku	číslo parcely	památk	adresa	poznámka
	37047/8-434	viz poznámka pod tabulkou	městské opevnění		
1.	41768/8-435	1/2, 3/1,2	zámek	Pernštejnské náměstí č.p. 1	
2.	50528/9-9	324/6	pošta	Náměstí 8. května č.p. 366	od 1995, mimo MPZ
3.	34318/8-2232	2334/11	socha sv. Jana Nepomuckého	Náměstí 8. května	mimo MPZ
4.	18247/8-3143	269	židovský hřbitov	Zborovská ul.	od 1991
5.	13881/8-436	185/1	předměstský dům zv. Čaputův dvůr	Komenského 286	
6.	23496/8-419	361/1	kostel Českobratrské církve evangelické - bývalá solnice	Šromotovo náměstí čp.791	mimo MPZ
7.	45651/8-2808	8	měštanský dům	Pernštejnské náměstí č.p. 737	
8.	44982/8-430	9	měštanský dům	Pernštejnské náměstí 2	
9.		10	měštanský dům	Pernštejnské náměstí 3	
10.	30852/8-2803	174	měštanský dům	Pernštejnské náměstí č.p. 109	
11.	23993/8-2802	170	měštanský dům	Zámecká č.p. 105	
12.	35100/8-2801	169/1	měštanský dům	Zámecká č.p. 104	
13.	14801/8-2800	161	měštanský dům	Zámecká č.p. 103	
14.	36912/8-2799	156	měštanský dům	Zámecká č.p. 101	
15.	25255/8-2798	155	měštanský dům	Zámecká č.p. 100	
16.	24227/8-2787	162	měštanský dům	Zámecká č.p. 119	
17.	44881/8-2797	153	měštanský dům	Zámecká č.p. 98	
18.	20531/8-2796	152	měštanský dům	Zámecká č.p. 97	
19.	27546/8-2786	151/1	měštanský dům	Masarykovo náměstí č.p. 96	
20.	35360/8-2785	150	měštanský dům	Masarykovo náměstí č.p. 95	
21.	29635/8-2784	149	měštanský dům	Masarykovo náměstí č.p. 94	
22.	28165/8-2783	148/1	měštanský dům	Masarykovo náměstí č.p. 93	
23.	42220/8-2782	144	měštanský dům	Masarykovo náměstí č.p. 92	
24.	18228/8-2781	142, 143	měštanský dům	Masaryk. nám. č.p. 90 a čp.91	
25.	23523/8-2780	140	měštanský dům	Masarykovo náměstí č.p. 88	
26.	14046/8-2779	135	měštanský dům	Masarykovo náměstí č.p. 86	
27.	46063/8-2778	134	měštanský dům s hospodářskou budovou	Masarykovo náměstí č.p. 85	
28.	27304/8-2777	133	měštanský dům	Masarykovo náměstí č.p. 84	
29.	31077/8-2776	132	měštanský dům	Masarykovo náměstí č.p. 83	
30.	27307/8-2807	105	měštanský dům	Svatoplukova č.p. 80	
31.	40278/8-2806	106	městský dům s hospodářským křídlem	Svatoplukova č.p. 79	
32.	29055/8-423	2445/12	socha Panny Marie Bolestné	Komenského x Hřbitovní	
33.	34381/8-431	507/1	měštanský dům	Hřbitovní č.p. 265	mimo MPZ
34.	30893/8-433	129, 130	měštanský dům zv. Pernštejnský	Masaryk. Nám. č.p. 76 a čp.77	

MPZ - stávající stav

Seznam nemovitých kulturních památek

tab.č.1 - obr.č.11

č. v mapce	číslo rejstříku	číslo parcely	památk	adresa	poznámka
35.	35461/8-2775	128	měštanský dům	Masarykovo náměstí č.p. 75	
36.	32664/8-2774	126/1	měštanský dům	Masarykovo náměstí č.p. 73	
37.	41797/8-2773	125	měštanský dům	Masarykovo náměstí č.p. 72	
38.	34072/8-432	124	radnice	Masarykovo náměstí č.p. 71	
39.	11893/8-3208	77	rodinný dům	Farní č.p. 42	
40.	33901/8-2804	71	městský dům	Farní č.p. 39	
41.	26235/8-418	70	fara	Školní náměstí č.p. 38	
42.	35723/8-2795	63	měštanský dům	Radniční č.p. 32	
43.	22342/8-2794	61	měštanský dům	Radniční č.p. 31	
44.	32260/8-2793	59	měštanský dům	Radniční č.p. 29	
45.	31209/8-2792	57	měštanský dům	Radniční č.p. 27	
46.	16775/8-2791	56	měštanský dům	Radniční č.p. 26	
47.	38872/8-2790	54	měštanský dům	Radniční č.p. 24	
48.	31940/8-2789	52	měštanský dům	Radniční č.p. 22	
49.	22362/8-2788	51	měštanský dům	Radniční č.p. 21	
50.	41739/8-428	50	měštanský dům zv. čaputovský	Masarykovo náměstí č.p. 20	
51.	36839/8-427	49	měštanský dům	Masarykovo náměstí č.p. 19	
52.	24034/8-2772	48	měštanský dům	Masarykovo náměstí č.p. 18	
53.	36622/8-2771	46	měštanský dům	Masarykovo náměstí č.p. 16	
54.	14384/8-2805	412	měštanský dům	28. října č.p. 129	
55.	37369/8-2770	43	měštanský dům	Masarykovo náměstí č.p. 13	
56.	18125/8-2769	42	měštanský dům	Masarykovo náměstí č.p. 12	
57.	29500/8-2768	41	měštanský dům	Masarykovo náměstí č.p. 11	
58.	20388/8-2767	40	měštanský dům	Masarykovo náměstí č.p. 10	
59.	37144/8-2766	38 a 39	měštanský dům	Masarykovo náměstí č.p. 8	
60.	23069/8-429	37	měštanský dům	Masarykovo náměstí č.p. 7	
61.	16333/8-2765	35	měštanský dům	Masarykovo náměstí č.p. 6	
62.	28959/8-2764	34	měštanský dům U Zlatého lva	Masarykovo náměstí č.p. 5	
63.	35760/8-426	28 a 29/1,2	měštanský dům s býv. synagogou	Janáčkova č.p. 728	
64.	32453/8-424	2421/1	sloup se sochou Panny Marie Immaculaty	Masarykovo náměstí	
65.	15751/8-425	2421/1	socha sv. Anny	Masarykovo náměstí	
66.	15818/8-417	131	kostel Stětí sv. Jana Křtitele se schodištěm	Masarykovo náměstí	

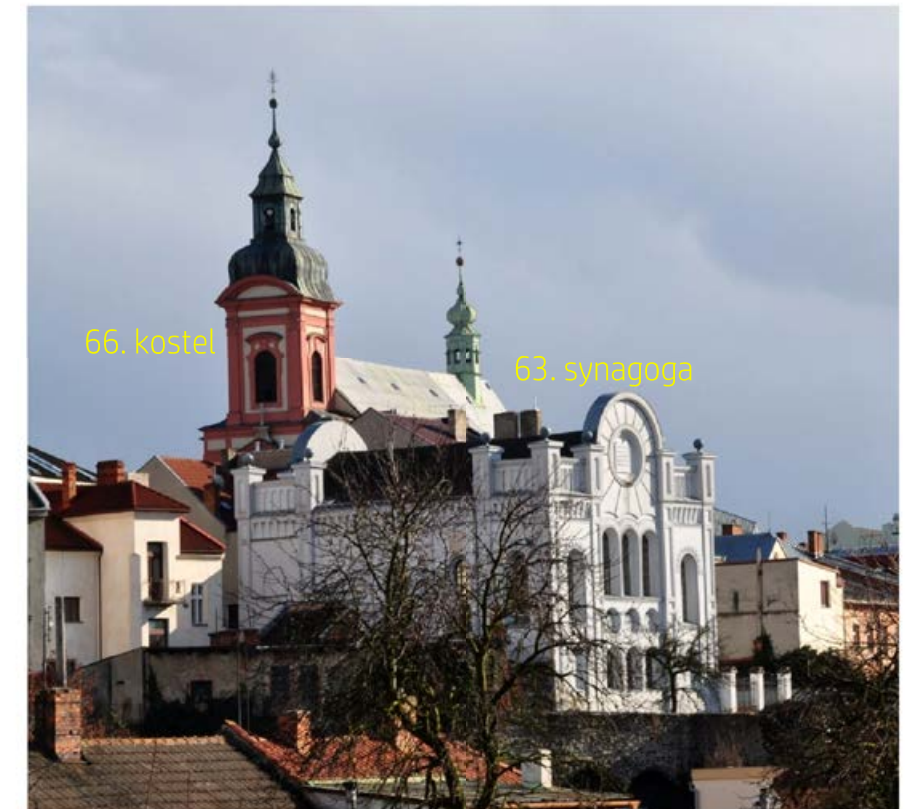
Poznámky k tabulce:

Městské opevnění se rozkládá dle Evidenčního listu nemovité kulturní památky na těchto parcelách: st. 2/1, st. 8, 9, 10, st. 11, 18, st. 21/1, st. 22, st. 25, 26, st. 28, st. 29/2, 34, st. 35, 37, st. 40, 41, st. 42, 43, st. 44, st. 45, st. 51, st. 52/1, st. 52/2, st. 53, st. 58, st. 62/1, st. 62/2, st. 67, st. 70, st. 71, st. 87/2, st. 96, st. 97, st. 134, st. 136, st. 140, st. 147, st. 149, st. 150, st. 155, st. 175, st. 178, st. 200, st. 201, st. 202, st. 205, st. 180, 208/1, 208/2, 230/1, 230/3,262/1, 2537, 2539, 2540, 2623, 496. Parcely jsou aktualizovány dle vyhrazeného přístupu do katalogu NPÚ. Několik výše uvedených parcel se v tomto seznamu nenachází, avšak jsou zmíněny na kartě památky z roku 1958, proto jsou v seznamu parcel ponechány. Po prověření parcel v katastru nemovitostí se většinou jedná o samostatně prohlášené památky. Lze tedy předpokládat, že zbytky hradebních zdí jsou dnes součástí základů nebo celých stěn později postavených budov, zejména vedlejších staveb. Naopak parcely, které již neexistují nebo s hradbami nesousedí, v seznamu parcel uvedeny nejsou.

MPZ – stávající stav

Nejvýznamnější památky

obr.č.12

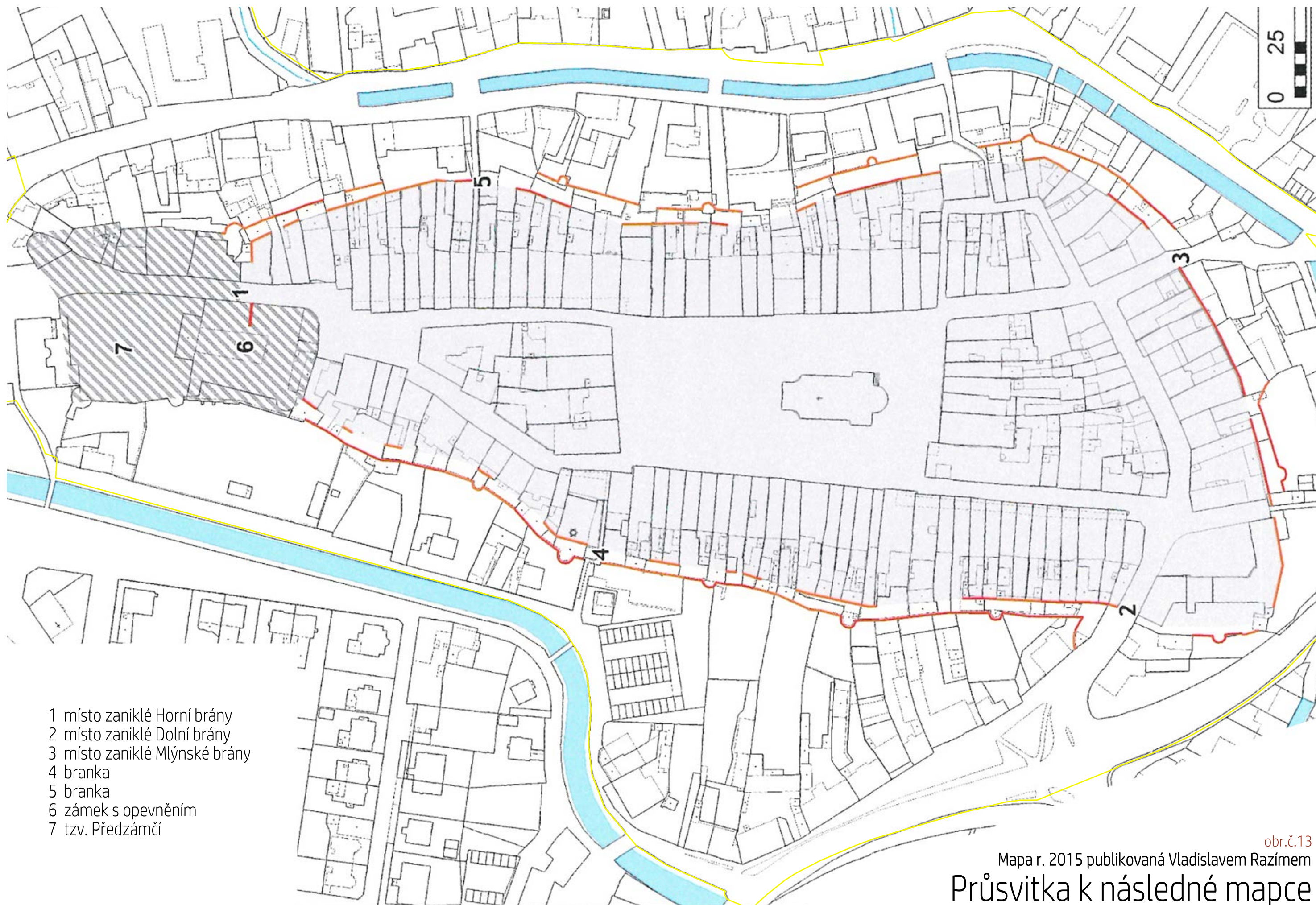


K nejvýznamnějším památkám v MPZ patří:

- zbytky městského opevnění
- 1. zámek
- 38. radnice
- 66. kostel
- 63. synagoga



ukázky z modelu Stanislava Miloše





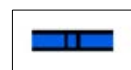
Legenda - upravená:



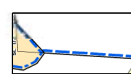
plocha kulturní památky - prohlášené / v návrhu



kulturní památka liniová



kulturní památka liniová v superpozici



městské opevnění, které je součástí kultur.památky "zámek"

NKP jsou vyznačeny žlutou barvou.



obr.č.14

Mapa r. 2011 zpracovaná Ing.Daliborem Buršíkem
Hradební okruh

MPZ - stávající stav

D. MPZ – zatímní postup regenerace do r. 2024

D.1. Vyhodnocení zatímního postupu regenerace

Za posledních 35 let vynaložilo Město Hranice velké úsilí a mělo velmi zodpovědný přístup směřující k celkové regeneraci MPZ. Město vynaložilo nemalé úsilí nejen při obnově nemovitých kulturních památek v historickém centru, ale také při úpravách ploch veřejného prostranství.

Strategické dokumenty města

Postupně byly zpracovány zásadní dokumenty pro úspěšnou regeneraci – Územní plán města a jeho postupné změny, Urbanistická studie a Územní plán zóny historického jádra města, Urbanisticko-architektonická studie řešení parteru historického jádra města, Obecně závazná vyhláška č.5/2003 o místních stavebních předpisech a životním prostředí v MPZ, Programy regenerace MPZ na jednotlivá období a řada dalších materiálů, drobnějších studií a dokumentací. Některé nové strategické dokumenty města jako např. Plán dopravní obslužnosti města Hranice 2024 (v MPZ se týká pouze autobusové dopravy MHD – zajištění autobusů přímo na náměstí) nebo Strategický plán rozvoje systému zeleně města Hranice (2022) se bezprostředně MPZ netýkají (v dokumentu jsou plochy zeleně v MPZ definovány jako přístupné, nestabilní, mimo systém zeleně).

Polohopisné a výškopisné zaměření

Celé historické jádro města bylo v roce 1994 podrobně polohopisně i výškopisně zaměřeno a tato technická mapa byla po dobu několika následných let průběžně aktualizována a aktivně využívána. V Ateliéru S2 se podařilo najít několik částí původních výtisků této mapy z roku 1994 a najít a zkontaktovat původního autora mapy, který poskytl technickou mapu v digitální podobě. Jedná se o velmi podrobné a obsáhlé dílo, jsou zde zaměřeny detaily – jako např. vstupy do budov, hradby, dvorky, vnější schodiště (i neveřejná) aj. Přestože nejsou a také nemohou být veškerá data technické mapy aktuální, je nesporné, že ji lze k mnoha účelům aktivně využívat i dnes.

Úprava veřejných prostranství

MPZ má v současnosti již uvnitř hradebního okruhu z větší části upraveny zpevněné plochy veřejných prostranství kamennou dlažbou a doplněny uličním mobiliářem. V souvislosti s těmito úpravami proběhly rovněž rozsáhlé rekonstrukce inženýrských sítí. Značná část objektů, především měštanských domů, byla napojena na novou dešťovou kanalizaci. Velkolepý a náročný projekt na obnovu Masarykova náměstí a přilehlých ulic se město rozhodlo uskutečnit v roce 2005. Místo asfaltového povrchu se do ulic historického jádra vrátila tradiční žulová dlažba, byly vysazeny stromy a zcela novou podobu dostala centrální kašna na náměstí. Pro připomenutí původního místa kašny, jak místní znají z obrazů Jana Pinkavy (ukázka viz obr.č.5), bylo umístěno praktické pítko.

V roce 2008 bylo zrekonstruováno Školní náměstí. Parčík vystřídal během své existence několik pomníků – místo původní kašny byl sem nejdříve umístěn císař František Josef I., T.G.Masaryk, později sousoší Vítání Rudé armády a od roku 2020 je zde soudobá interpretace jezdeckého pomníku T.G.Masaryka (obr.č.18).

V roce 2020 se město rozhodlo opravit další nezpevněný povrch v MPZ, a to cestu v Komenského ulici mezi potokem Ludina a hradebním okruhem. Zpevněná plocha byla tradičně vydlážděna žulovými kostkami a kraj potoka byl znovu osázen javorovými stromy (obr.č.27a). Za pomoci státní památkové péče se podařilo městu přesvědčit soukromé majitele parkovišť v této lokalitě (před hotelem Centrum a přímo před hradebním okruhem), aby svá parkoviště vydláždili shodnou žulovou kostkou (ze stejného lomu) a majitelé své zpevněné plochy také osázeli stromy a provedli vkusnou okrasnou výsadbu.

Úprava objektů

Městských objektů je v MPZ jen velmi málo – 1. zámek, 4. židovský hřbitov, 32. socha Panny Marie Bolestné, 38. radnice, 64. sloup se sochou Panny Marie Immaculaty a 65. socha sv. Anny. Všechny tyto objekty byly postupně rekonstruovány a jsou ve stabilizovaném stavebním stavu. To však neznamená, že tyto objekty nepotřebují další údržbu, stavební úpravy a opravy.

Ostatní objekty, zejména měštanské domy, byly rekonstruovány dle subjektivních přístupů vlastníků. Město se snaží šířit informovanost majitelů NKP o možnostech využití dotací. Vůli k regeneraci svých objektů, stavební gramotnost a solventnost vlastníků však ovlivnit nemůže. Příklady zatímního postupu regenerace jednotlivých objektů jsou popsány v následujících dvou kapitolách.

D.2. Vyhodnocení zatímního postupu regenerace v příkladech

Původní stav a nový stav po regeneraci jsou zdokumentovány v příkladech vybraných akcí – Masarykovo náměstí (obr.č.15), 1. zámek (obr.č.16), Zámecká zahrada (obr.č.17), úprava prostranství před jižním vstupem do zámku a restaurování 32. sochy Panny Marie Bolestné ve Hřbitovní ulici (obr.18), foyer 38. radnice (obr.č.19), 63. synagoga a měštanské domy (obr.20) a městské opevnění (obr.č.21).

1. Zámek

V těchto měsících byla dokončena na zámku rozsáhlá rekonstrukce novodobého zastřešení nádvoří (obr.č.16).

Zámecká zahrada

K dalším významným akcím regenerace historického jádra a revitalizace veřejných prostranství patří celková revitalizace tzv. Zámeckého parku (obr.č.17) a jeho zpřístupnění veřejnosti. Městu se podařilo na místě bývalé užitkové zahrady zámku, později již jen městské buše, pod západní zcela dominantní stranou zámku nově vybudovat městský park. Práce na zušlechťování neupraveného prostoru pod zámkem začaly probíhat v roce 2010 a nový park se stal místem pro setkání, odpočinek, hry a konání společenských a kulturních akcí. Nedílnou součástí zámeckého parku je nový Zámecký klub s venkovním posezením.

1. Úprava prostranství před jižním vstupem do zámku (obr.18)

Malý dvorek v místech bývalého příkopu vpravo před jižním vstupem do zámku se po nedávné regeneraci stal zelenou zahrádkou pro posezení u kávy a hru dětí na malém pískovišti. Zahrádka je od rušné části města oddělena vysokou zámeckou ohradní zdí a poskytuje tak návštěvníkům nerušený odpočinek.

32. socha Panny Marie Bolestné ve Hřbitovní ulici (obr.18)

Socha byla restaurována v roce 2019. Jelikož její restaurování a stav vyžadoval rozebrání a přemístění sochy do restaurátorské dílny, byl městem schválen návrh památkové péče na zhotovení důstojných schodů a podstavce sochy dle dochované historické ikonografie z božanovského pískovce. Socha před r. 2019 stála na umělém kameni z teraca. V rámci restaurování byly soše doplněny její atributy meče a svatozáře.

38. Radnice (obr.č.19)

Nově byly provedeny na základě stavebně – historického posouzení a vlhkostního průzkumu stavební úpravy ve foyer staré radnice. Upraveny byly vnitřní prostory foyer, které patří k nejstarším částem objektu – byly vyměněny dvojce vstupní dveře do foyer, položena dlažba z ručních cihelných čtverců podložená hydroizolací a tepelnou izolací a instalováno osvětlení s moderními kruhovými LED svítidly.

Při rekonstrukci a modernizaci stávajících prostorů městské knihovny v roce 2018 byly v jedné místnosti objeveny stropní malby z počátku 19. století. V témže roce byly malby zakonzervovány a v roce 2020 byly tyto historické malby zrestaurovány. Město tak svým pozitivním přístupem k historickým nálezům i v interiérech staveb ukázalo místní veřejnosti, že lze moderně rekonstruovat vnitřní prostory i za předpokladu zachování a obnovy historických maleb a jiných dochovaných artefaktů z minulých dob.

63. Synagoga (obr.20)

Synagoga, která byla v minulých letech celkově zrekonstruována pro účely výstavních prostorů, již bohužel neslouží potřebám města. Do r. 2023 byla využívána pro špičkové výstavy současného výtvarného umění se stále stoupající návštěvností. V současné době je synagoga 3x týdně zpřístupněna veřejnosti a jsou zde nadále v omezené míře pořádány výstavy a koncerty.

Měšťanské domy (obr.20)

Obnova měšťanských domů, které jsou zapsány do seznamu NKP, probíhá postupně - dle zájmu vlastníků objektů s využitím finančních příspěvků poskytnutých MK v rámci PR MPR a Z a využitím příspěvků poskytnutých městem Hranice v rámci Grantového programu města Hranic a PR a též finanční podpory Olomouckého kraje. Na vybraných příkladech na obr.č.20 je dokumentován zatím průběh regenerace. Jedná se o MD č.23, č.39., č.56 a č.59. Na obrázek byl přidán rovněž provedený příklad rekonstrukce MD (č.33.) ve Hřbitovní ulici v těsném sousedství s MPZ.

Z dostupných informací byly v posledních letech opraveny nebo spíše částečně opraveny tyto měšťanské domy: č.5., 23., 24., 26., 27., 49., 50., 54., 56., 59. a 62. Přehledně jsou uvedeny v tabulkách obr.č.22 a č.23 – tab.č.2 a souhrn též na obr.č.28 a č.29 – tab.č.3.

Fragmenty městského opevnění

Město Hranice se snaží vykupovat, udržovat a restaurovat historické fragmenty městského opevnění, které jsou součástí hradebního okruhu kolem celého historického jádra. Postupná sanace všech dochovaných částí hradebního okruhu je dlouhodobý proces, který se promítá a bude promítat do všech PR. Největším problémem u jednotlivých úseků hradeb jsou komplikované majetkoprávní vztahy spolu s užitím původního zdiva hradeb do stěn novější zástavby. Město nedávno vykoupilo od vlastníků hradby na JV straně hradebního okruhu s úmyslem je opravit a přiblížit veřejnosti jejich zpřístupněním. Jak je dokumentováno na obr.č.21, je městské opevnění v nejlepší, nově upraveném, stavu v okolí zámku. V současné době město hradební okruh staticky zajišťuje a zpracovává stavebně – historický průzkum. Další informace o průběhu regenerace MO v souvislosti s dalšími záměry jsou popsány v části E. tohoto PR.

Památky mimo MPZ

K nejvýznamnějším památkám mimo MPZ patří 6. Evangelický kostel na Šromotově náměstí čp. 791 – bývalá solnice. Na obr.č.16 je dokumentován postupný vývoj stavebních úprav na kostele a je pěkným příkladem regenerace.

Nepamátky v MPZ

Na obr.č.16 byl přiřazen příklad obdivuhodné regenerace objektu Na Náspech čp. 56. Objekt byl doslova zachráněn, neboť ještě v r. 2018 byl v naprosto havarijním stavu.

D.3. Realizované akce v letech 2019 - 2024

Čerpané dotace a celkově vynaložené náklady na obnovu památek v MPZ v letech 2019 – 2024 (včetně podílů vlastníků nemovitostí) jsou přehledně uvedeny v tabulkách na obr. 22 a č.23 – tab.č.2.

Celkové náklady na obnovu památek lze také vyčíst z obr.č.28 a č.29 – tab. č.3.

Čerpané dotace a celkově vynaložené náklady na obnovu památek v MPZ do r. 2018 jsou uvedeny v tabulce v PR MPZ 2018.

Popis realizací za léta 2019 – 2024 je uveden na obr. 22 a č.23 – tab.č.2. Realizované akce, u nichž byl text rozšířen jsou dále navíc popsány zde:

2019:

Akce 38. stará radnice a 32. socha Panny Marie Bolestné jsou popsány v předchozí kapitole.

2020:

23. Měšťanský dům č.p. 92 na Masarykově náměstí (obr.20)

Na domě byla provedena rekonstrukce fasády včetně restaurování uměleckořemeslných prvků fasády, repase dřevěných kastlových oken, nátěru střešní krytiny a obnovy omítek vnitřní centrální chodby. U obnovy fasády došlo ke změně barevnosti, neboť stratigrafický průzkum prokázal, že oranžová barva zde nebyla nikdy historicky použita. Dům byl tedy opatřen okrovou barvou, která byla nalezena ve spodních vrstvách barokních omítek domu. Barevnost oken byla rovněž změněna dle dochované historické ikonografie na hnědou barvu.

50. Měšťanský dům č.p. 20 na Masarykově náměstí

V domě bylo provedeno restaurování barokních maleb, byla zde objevena barokní červánková oblaka. Za pomoci dotací se podařilo památkové péči majitele domu přesvědčit o restaurování celé jedné místnosti (v letech 2020 a 2021) a provedení sond po celém domě. Jelikož byla v místnosti s barokními malbami na stěnách nalezena asfaltová lepenka od podlahy až do výšky 1 m a zcela shnilá stávající dřevěná podlaha, bylo rozhodnuto o oklepání těchto novodobých omítek a odstranění lepenky. Následně byly použity odsolovací obětované omítky na hodnotné barokní zdivo do výšky 1 m a po změření vlhkosti a salinity zdiva byly nanесeny vápenné omítky a zrekonstruována malba soklu. Podlaha byla zcela nově nahrazena opět dřevěnou podlahou s odvětráváním.

5. Předměstský dům tzv. Čaputův dvůr

Na domě byly obnoveny narušené části fasády ve dvoře vápennou maltou a nanесen fasádní nátěr. Obnova není příliš zdařilá.

2021:

24. Měšťanské domy č.p. 90 a 91 (obr.24)

Na obou domech byly obnoveny průčelní fasády a u domu č.p. 90 byla provedena celková obnova jednoho bytu. Na základě stratigrafického průzkumu byla barevnost fasád provedena dle nejstarších dochovaných barokních omítek. Veškeré umělecko – řemeslné prvky ze štuky byly restaurovány restaurátorem s licenci MK ČR. V rámci obnovy fasády byla repasována okna a změněna barva na hnědou. V bytě domu č.p. 90 byly položeny nové podlahy (dlažba a parkety), stávající parkety byly renovovány. Nevhodná šroubovaná okna ze 70. let byla vyměněna za nová dřevěná kastlová okna, vloženy byly nové dřevěné dveře, obnovena koupelna a opraveny zdi včetně výmalby.

41. Fara (obr.24)

V objektu byly vyměněny vchodové dveře a ve vjezdu do dvora nahrazena plechová vrata za masivní dřevěná.

49. Měšťanský dům Radniční čp.21

Zchátralý dům se začal postupně opravovat díky novému majiteli. Nejdříve bylo opraveno kompletně přízemí domu, dům byl bez podlah, bez stropů a bez jakýchkoli vnitřních omítek. V 1. np

byly realizovány nové dřevěné podlahy, stropy, vnitřní vápenné omítky, dřevěná kastlová okna do dvora, dveřní dřevěné obložky a dřevěné dveře.

V dalším roce opravy na domě pokračovaly v suterénu - byly obnoveny podlahy celého sklepa, očištěny cihlové zdi a dodělány chybějící schody **obr.24**.

63. Měšťanský dům s bývalou synagogou Janáčkova č.p. 728

V domě byly restaurovány malby z 19. století, provedena repase všech oken ve 2. a 3. np budovy a opraven jeden byt budovy ve 2. np. V rámci oprav bytu byly dodány nové dřevěné dveře, provedena nová dřevěná podlaha, opravena koupelna a opraveny zdi bytu včetně závěrečné výmalby. Realizace je ukázkou spojení historických maleb s moderní úpravou.

2022:

27. Měšťanský dům č.p. 85 na Masarykově náměstí

V domě byla repasována veškerá stávající kastlová okna, opraveno historické zábradlí centrální chodby a opraven havarijní stav historického světlíku.

54. Měšťanský dům 28.října č.p. 129 **obr.24**

Na domě byla provedena obnova ztrouchnivělého krovu a položena nová střešní krytina.

56. Měšťanský dům č.p. 12 na Masarykově náměstí

Na domě byla provedena zásadní proměna průčelní fasády - byla změněna původně červená a oranžová barva fasády za lomenou bílou barvu, která byla historicky doložena. Bílá kastlová okna byla repasována a změněna jejich barevnost na šedou krycí barvu. Omítky a uměleckořemeslné prvky fasády byly obnoveny vápenným štukem a finální vápenný fasádní nátěr lomené bílé barvy byl rovněž určen dle stratigrafického průzkumu dochovaných klasicistních omítek.

62. Měšťanský dům č.p. 5 **obr.24**

Na domě byla vyměněna střešní krytina a obnoven stávající světlík. Kvůli malému sklonu střechy zde však musela být opět položena plechová falcovaná krytina.

D.4. Urbanistické vyhodnocení stávajícího stavu území

Pro aktuální rámcové urbanistické vyhodnocení stavu MPZ byl zpracovatelem PR MPZ 2024 proveden jednoduchý terénní průzkum v září 2024.

Urbanistické problémy

Nejzávažnějším problémem urbanismu města je znovuvpuštění automobilové dopravy do celého historického jádra. Chodce velmi omezuje a obtěžuje téměř neustálý průjezd vozidel po celý aktivní den a všude přítomná zaparkovaná vozidla **obr.25**.

Co se týče urbanistického vyhodnocení stávající zástavby zůstává největším problémem velké množství nezastavěných proluk a holých štitových stěn. Některé snahy, jako např. úprava proluky vedle synagogy v Janáčkově ulici **obr.25**, lze urbanisticky hodnotit pouze jako dočasné vylepšení stavu do doby vhodné dostavby proluky objektem. V současné době (od r.2019) jsou zde umístěny podsvětlené výtvarně zpracované sedáky s židovskou tematikou značné umělecké úrovně. Vhodné dostavby nebo úpravy volných proluk, případně úpravy štitových stěn, lze účinně regulovat pouze regulačním plánem.

Dále chybí komplexní koncepce rozvoje ploch kolem celého hradebního okruhu a řeky Veličky **obr. 26**. Úpravy veřejných prostranství (dláždění, asfaltace, veřejné osvětlení, přemostění, zábradlí, uliční mobiliář) nejsou vždy jednotné pro celé historické jádro a jsou vně hradebního okruhu často řešeny individuálně, bez kontextu vzhledem k urbanistickému celku.

Plochy (i vlastní tok) v okolí řeky Veličky **obr. 26** včetně Šromotova náměstí a celého okolí evangelického kostela (6.) působí nekonceptně a neupraveně. Přestože leží tyto plochy těsně za hranicí MPZ, ovlivňují základní pohledy na zámek, zámeckou zahradu, hradební okruh a celé historické jádro a je potřeba jim věnovat náležitou pozornost.

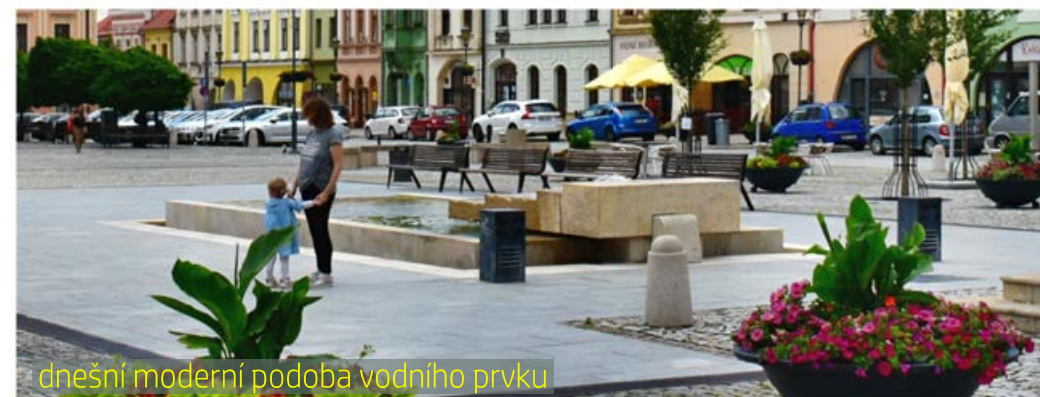
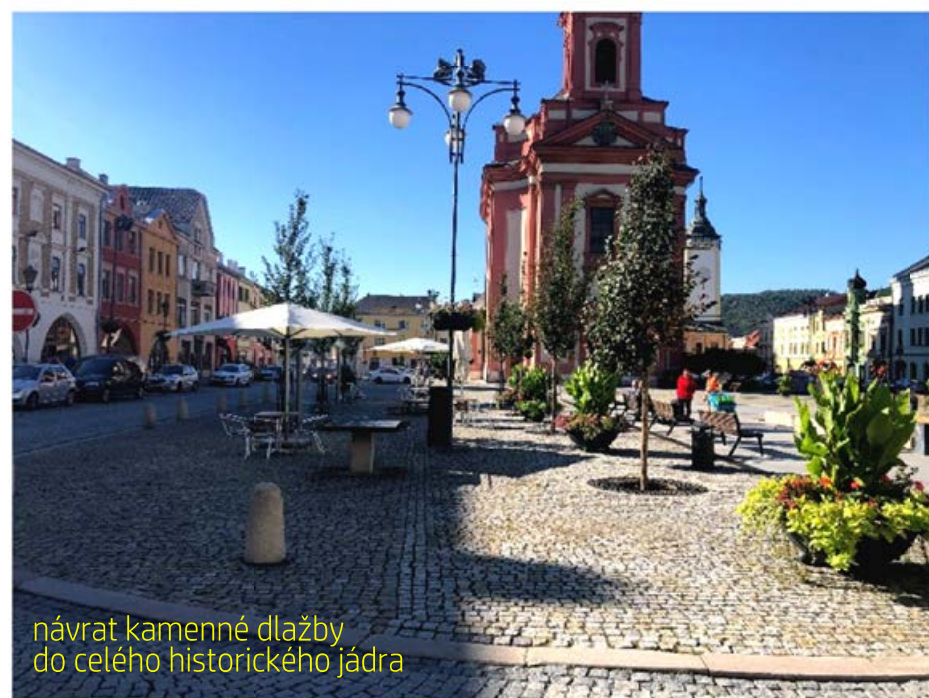
Stavební i architektonický stav 192 dvou až třípodlažních objektů v MPZ (z toho téměř třetiny NKP) je velmi různorodý. Některé objekty jsou zanedbané nebo dokonce v havarijním stavu. Ve dvorních částech ploch historické zástavby se nacházejí v převážné míře objekty s doplňkovou funkcí a také dřívější městské opevnění, které je velmi často ve špatném stavebním stavu nebo zabudované do zdí novějších staveb.

Dalším nemalým problémem, zejména okrajových částí MPZ, je nevhodné a zanedbané oplocení **obr.27**. Úpravy oplocení lze účinně korigovat pouze regulačním plánem. Jedná se však o velmi dlouhodobý proces vyžadující značné úsilí.

Kladné urbanistické příklady

Mnohé kladné urbanistické realizace již byly popsány v předchozích kapitolách. Do dokumentu byl přidán **obr. č.27a**, který dokládá kladné příklady urbanistického vývoje historického jádra Hranic. Je zde dokumentován vývoj parteru Radniční ulice do dnešní podoby a porovnání dnešního stavu parteru podél Komenského ulice za řekou Ludinou se stavem v roce 2018. Úprava parteru v této části MPZ, jak již bylo popsáno, byla rozšířena až k okolí hradeb a hotelu Centrum.

Masarykovo náměstí



obr.č.15

Vyhodnocení zatímního postupu regenerace v příkladech
MPZ - zatímní postup regenerace do r.2024

1. Zámek



pohled ze zámecké zahrady



historický snímek



pohled z Jiráskovy ulice



stav v r. 2018



moderní zastřešení dvorany



stav v r. 2018



stav v r. 2024

Na Náspech čp.56 - nepamátka

6. evangelický kostel na Šromotově náměstí
(bývalá solnice - mimo MPZ)



stav v r. 2024

obr.č.16

Vyhodnocení zatímního postupu regenerace v příkladech
MPZ - zatímní postup regenerace do r.2024

1. Zámecká zahrada



starý stav zahrady u zámku před r. 2010



fontána a posezení



ze Zámecké zahrady je vstup do vybudovaného Zámeckého klubu



dnešní podoba Zámecké zahrady



ideální místo pro letní akce

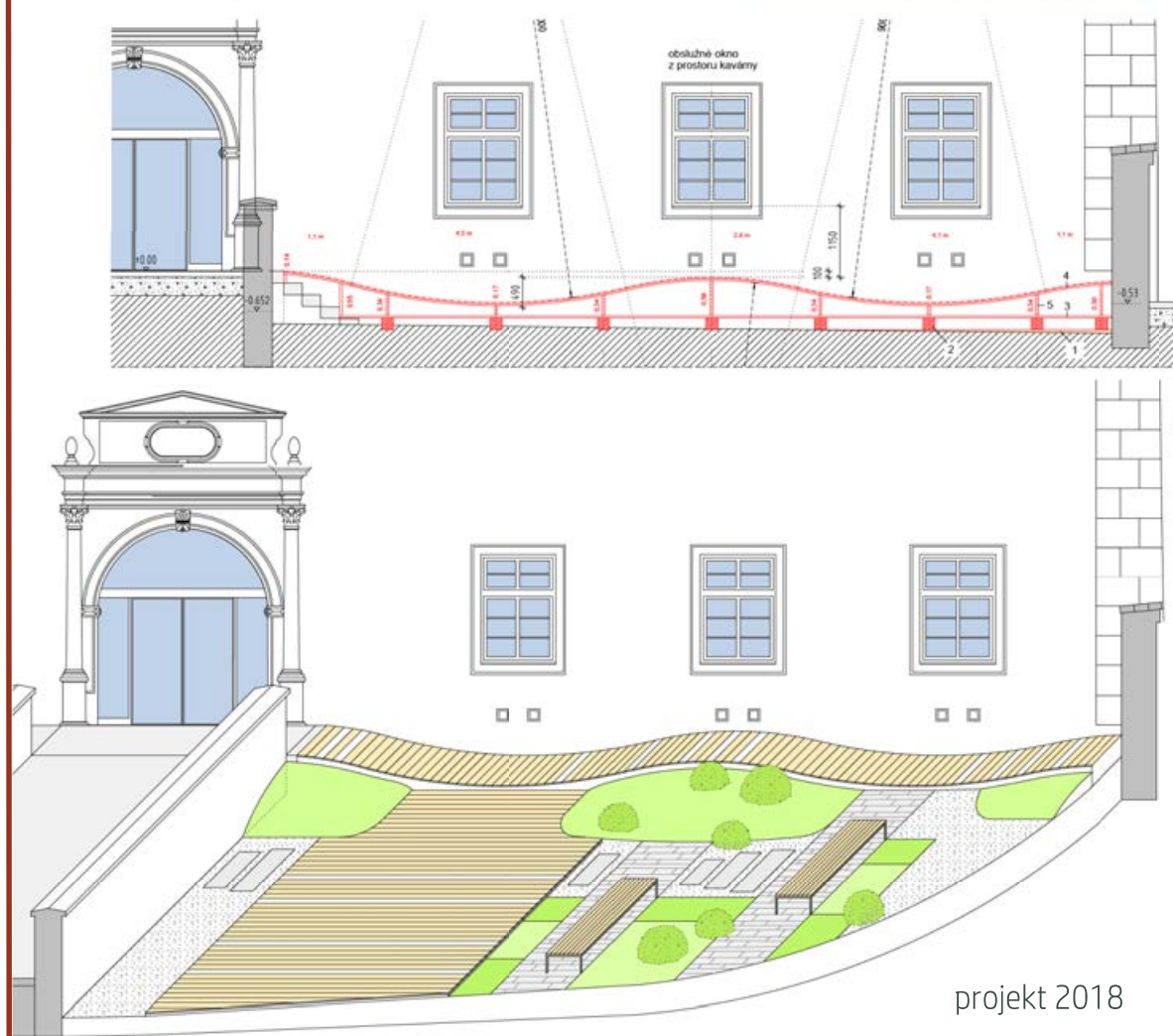


Zámecký klub - ideální místo pro společenské akce v nepříznivém počasí

obr.č.17

Vyhodnocení zatímního postupu regenerace v příkladech
MPZ - zatímní postup regenerace do r.2024

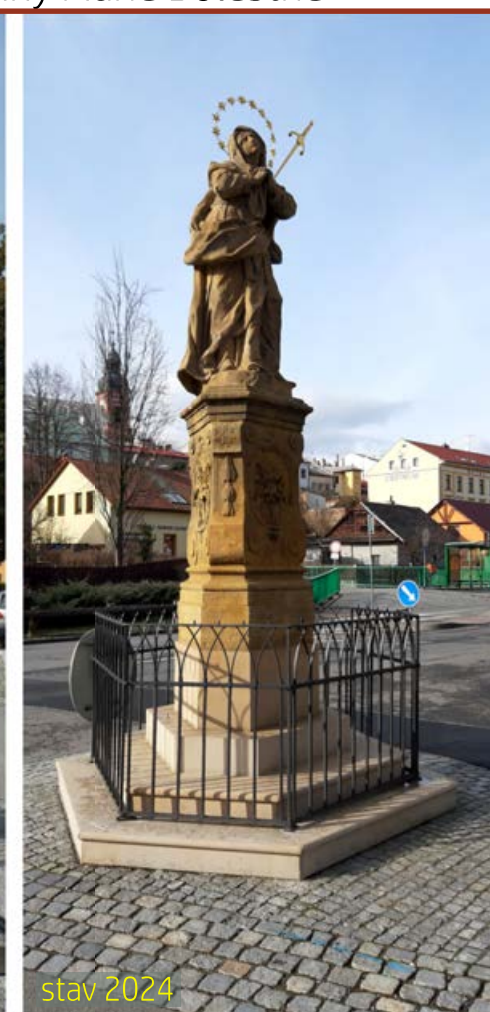
Úprava prostranství před jižním vstupem do zámku



moderní socha TGM na Školním nám.



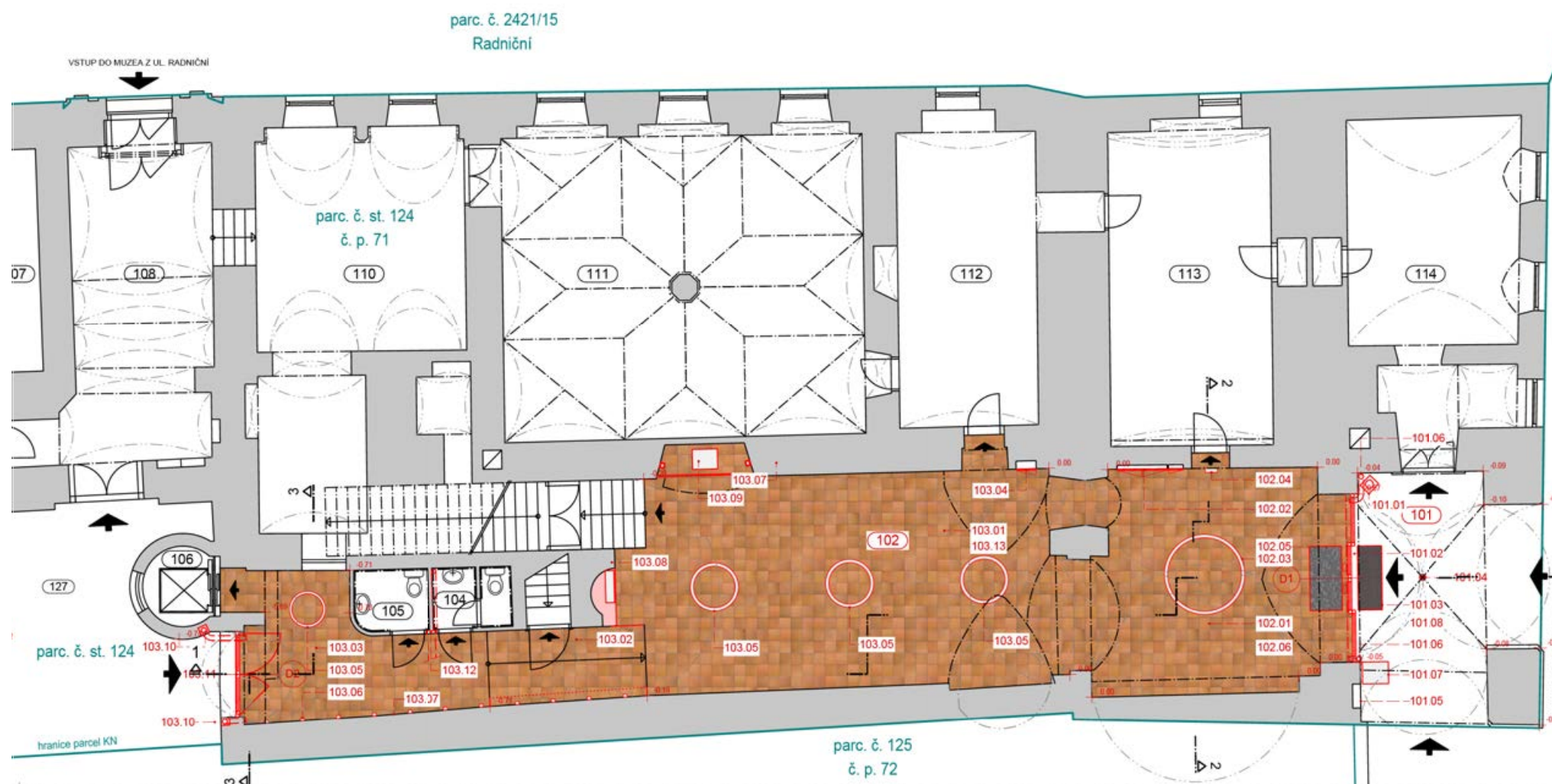
32. Restaurování sochy Panny Marie Bolesné



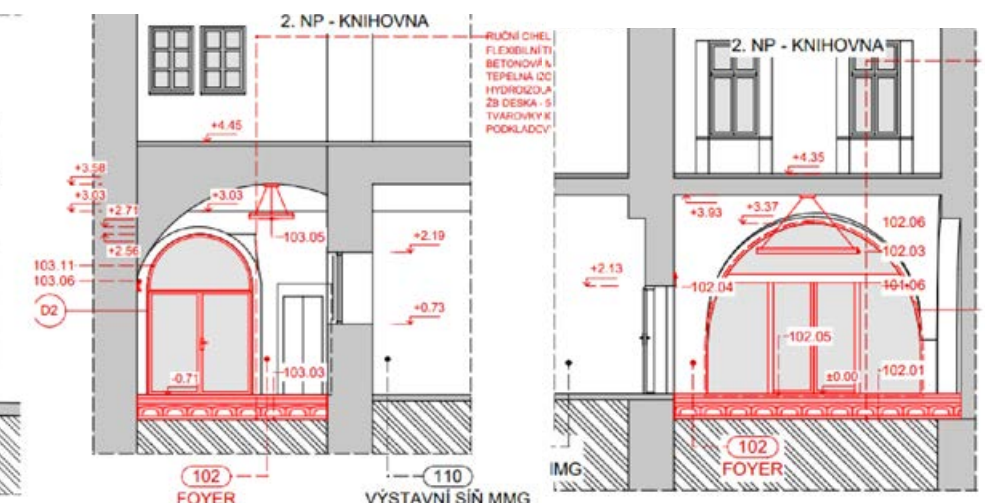
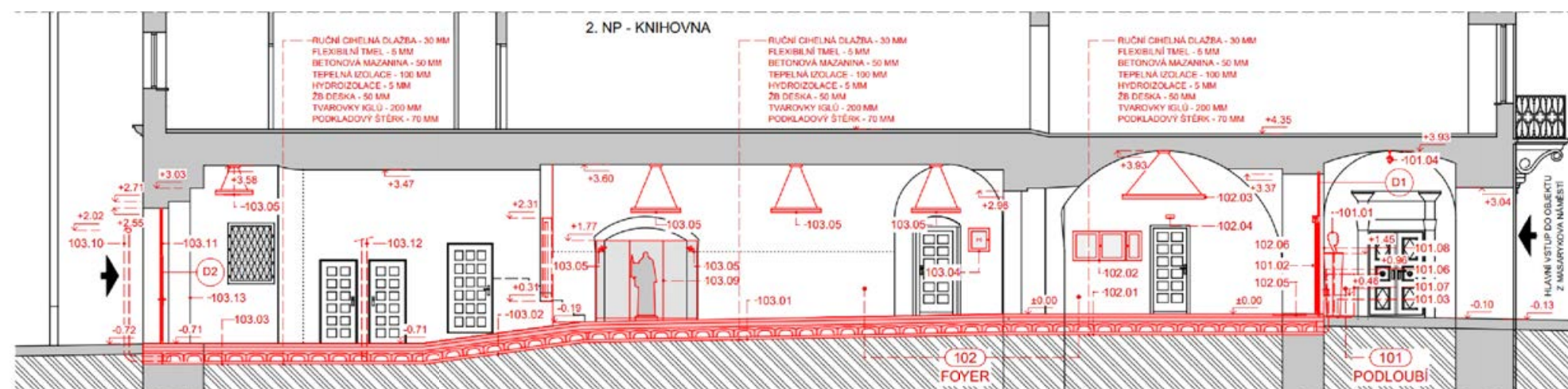
obr.č.18

Vyhodnocení zatímního postupu regenerace v příkladech
MPZ - zatímní postup regenerace do r.2024

38. Radnice - úprava foyer



PODÉLNÝ 1-1



obr.č.19

Vyhodnocení zatímního postupu regenerace v příkladech
MPZ - zatímní postup regenerace do r.2024

63. Synagoga



exteriér synagogy s hradebním okruhem



interiér synagogy



stav v r. 2018

23. Masarykovo náměstí čp.92



stav v r. 2024

některé detaily se nedaří uhlídat

Měštanské domy

59. Masarykovo náměstí čp.8 a 9

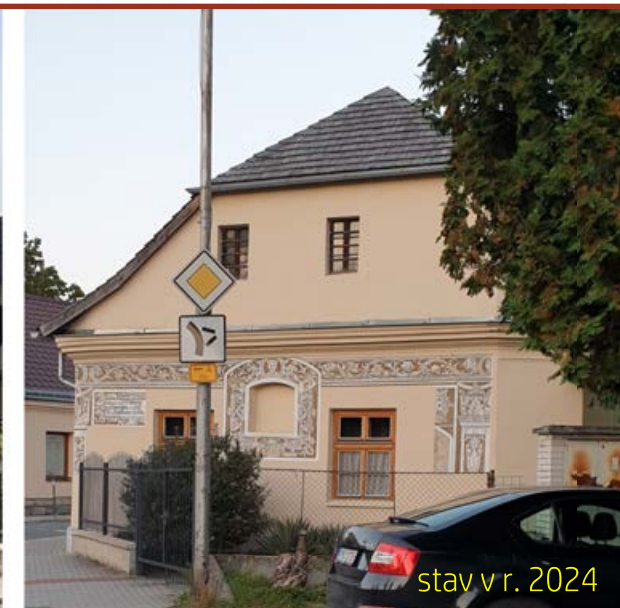


stav v září 2024

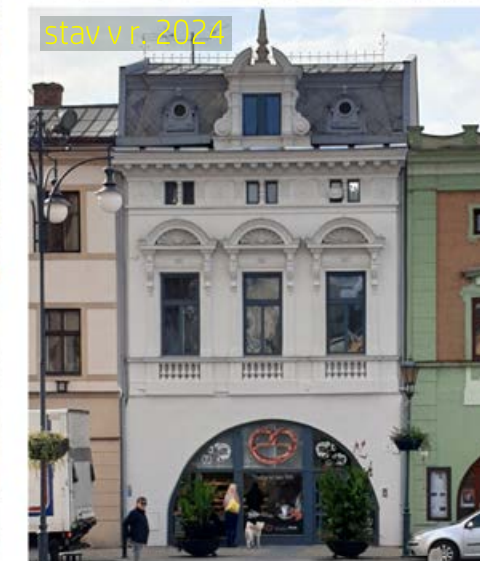
33. Hřbitovní čp.265



příklad povedené rekonstrukce - NKP v těsném sousedství MPZ



stav v r. 2024



stav v r. 2024

56. Masarykovo náměstí čp.12

39. Farní čp.42



stav v r. 2024

obr.č.20

Vyhodnocení zatímního postupu regenerace v příkladech
MPZ - zatímní postup regenerace do r.2024

Městské opevnění



obr.č.21

Vyhodnocení zatímního postupu regenerace v příkladech
MPZ - zatímní postup regenerace do r.2024

MPZ - zatímní postup regenerace do r.2024

Realizované akce v letech 2019 - 2024

tab.č.2 - obr.č.22

čís. v mapce	číslo rejstříku	číslo parc.	památka	adresa	rok dotace	účel dotace	výše dotace
5.	13881/8-436	185/1	předměstský dům zv. Čaputův dvůr	Komenského 286	2020	obnova vnějšího pláště - oprava nádvorní fasády a další související práce	OLK město 67 000,- Kč vlastník 98 141,- Kč MK 50 000,- Kč
23.	42220/8 - 2782	144	městanský dům	Masarykovo nám čp.92	2020	obnova vnějšího a střeš.pláště - oprava střechy a průčelní fasády, oprava vnitř. omítek chodby a repase oken a další SP	OLK město 140 000,- Kč vlastník 667 027,- Kč MK 150 000,- Kč
24.	18228/8-2781	142, 143	městanský dům	Masarykovo nám. čp. 90 a čp.91	2021	obnova vnějšího pláště - oprava fasády včetně omítek a výměna truhlářských prvků - oken, obnova konstrukcí v interiéru - obkladů a podlah a SP	OLK město 130 000,- Kč vlastník 299 749,- Kč MK 300 000,- Kč
26.	14046/8 - 2779	135	městanský dům	Masarykovo nám. čp. 86	2024	obnova střešního pláště - oprava a výměna střešní krytiny včetně tesařských a klempířs. prvků a SP	OLK 375 000,- Kč město 160 000,- Kč vlastník 678 519,- Kč MK 355 000,- Kč
27.	46063/8 - 2778	134	městanský dům s hospod.budovou	Masarykovo nám. čp.85	2022	obnova truhlářských prvků - repase oken a zábradlí schodiště, obnova vnitřních omítek a další SP	OLK město 144 000,- Kč vlastník 658 236,- Kč MK 130 000,- Kč
					2023	2.etapa obnovy truhlářských prvků - repase oken a zábradlí schodiště a další SP	OLK 200 000,- Kč město 40 000,- Kč vlastník 41 619,- Kč MK 110 000,- Kč
					2024	obnova nátěru střešní krytiny a další související práce	OLK 200 000,- Kč město 35 000,- Kč vlastník 70 000,- Kč MK 40 000,- Kč
32.	29055/8-423	2445/2	socha Panny Marie Bolestné	Komenského x Hřbitovní	2019	restaurování sochy	město 230 000,-Kč MK 200 000,- Kč
38.	34072/8-432	124	radnice	Masarykovo nám. čp. 71	2019	restaurování strop.malby ve 2.np (místnost č.209)	město 120 000,- Kč MK 200 000,- Kč
41.	26235/8 - 418	70	fara	Školní náměstí čp.38	2021	obnova truhlářských prvků - hlavní vstupní dveře a vstupní vrata a další související práce	OLK město 66 000,- Kč vlastník 26 119,- Kč MK 65 000,- Kč
49.	22362/8 - 2788	51	městanský dům	Radniční čp.21	2021	obnova 1.np - obnova vnitřních omítek a truhlářských prvků a další související práce	OLK město 136 000,- Kč vlastník 923 000,- Kč MK 301 000,- Kč
					2022	obnova 1.pp - obnova vnitřních konstrukcí, cihelné podlahy a schodiště a další SP	OLK město 105 000,- Kč vlastník 868 919,- Kč MK 75 000,- Kč
					2023	obnova 2.np - obnova vnitřních konstrukcí a podlah a další související práce	OLK město 250 000,- Kč vlastn. 2 029 839,- Kč MK 220 000,- Kč
50.	41739/8 - 428	50	městanský dům zv. čaputovský	Masarykovo nám. čp.20	2020	restaurování barokních maleb v 1.np. domu	OLK 100 000,- Kč město 100 000,- Kč vlastník 51 800,- Kč MK 245 000,- Kč
					2021	obnova vnějš. a vnitř. soklu, rekonstrukce malby vnitř.soklu, dřevěná podlaha, oprava kominů, repase oken a výloh a další SP	OLK 200 000,- Kč město 119 000,- Kč vlastník 171 000,- Kč MK 200 000,- Kč

MPZ - zatímní postup regenerace do r.2024

Realizované akce v letech 2019 - 2024

tab.č.2 - obr.č.23

čís. v mapce	číslo rejstříku	číslo parc.	památká	adresa	rok dotace	účel dotace	výše dotace
					2022	obnova střešního pláště - oprava a výměna střešní krytiny včetně tesařských a klemp.prvků a další SP	OLK město 213 000,- Kč vlastn. 1 250 066,- Kč MK 210 000,- Kč
54.	14384/8 - 2805	412	městanský dům	28.října čp.129	2023	2.etapa obnovy střeš. pláště - oprava a výměna střešní krytiny včetně tesařských a klemp.prvků a další SP	OLK 240 000 Kč město 97 000,- Kč vlastník 255 438,- Kč MK 370 000,- Kč
					2024	obnova vnějš. pláště - oprava korunnní římsy, repase a výměna truhl.prvků (oken a verandy) a další SP	OLK 300 000,- Kč město 206 500,- Kč vlastn. 758 486,- Kč MK 330 000,- Kč
					2022	obnova vnějšího pláště - oprava fasády včetně omítek a truhlářských prvků - repase oken a výkladce a další SP	OLK 200 000,- Kč město 134 000,- Kč vlastník 422 875,- Kč MK 75 000,- Kč
56.	18125/8 - 2769	42	městanský dům	Masarykovo nám. čp.12	2023	obnova vnějšího pláště - oprava čelní fasády včetně restaurování ozdobných architektonických prvků a další SP	OLK 200 000,- Kč město 45 000,- Kč vlastník 26 824,- Kč MK 180 000,- Kč
					2024	obnova vnitřního pískovcového schodiště	OLK město 46 500,- Kč vlastník 113.060,- Kč MK
59.	37144/8 - 2766	38 a 39	městanský dům	Masarykovo nám čp.8	2024	obnova vnějšího pláště - oprava čelní fasády včetně truhlářských prvků (oken a dveří) a další související práce	OLK 250 000,- Kč město 90 000,- Kč vlastník 294 491,- Kč MK 250 000,- Kč
62.	28959/8 - 2764	34	městanský dům U Zlatého lva	Masarykovo nám. čp.5	2022	obnova střešního pláště - oprava a výměna střešní krytiny včetně tesařských a klempířských prvků a další související práce	OLK 310 000,- Kč město 208 000,- Kč vlastn. 885 979,- Kč MK 175 000,- Kč
					2021	obnova truhlář.prvků - repase oken a dveří, obnova omítek a restaurování nástěn. maleb a další SP	OLK město 115 000,- Kč vlastník 236 000,- Kč MK 299 000,- Kč
63.	35760/8-426	28 a 29/1,2	městanský dům s býv. synagogou	Janáčkova č.p. 728	2023	obnova truhlářských prvků - nátěr oken l.etapa	OLK město 49 000,- Kč vlastník 49 678,- Kč MK
					2024	obnova vnějšího pláště - oprava omítek v podloubí před synagogou a další SP	OLK město 71 500,- Kč vlastník 99 786,- Kč MK 100 000,- Kč
Celkem:						OLK Město Vlastník MK	2 575 000,- Kč 3 117 500,- Kč 10 977 101,- Kč 4 630 000,- Kč



41. Fara čp.38



49. Radniční 21



Hotel Centrum čp.384

Detaily realizací

Měštanské domy



54. MD 28.října čp.129



Špatný stav chodníků a zeleně před objektem snižuje úroveň rekonstrukce.



62. MD Masarykovo nám. čp.5



24. MD Masarykovo nám. čp.90 a 91

obr.č.24

Realizované akce v letech 2019 - 2024

MPZ - zatímní postup regenerace do r.2024



Proluka v Janáčkově ulici vedle synagogy



Holé štítové stěny

Všudepřítomná auta



obr.č.25

Urbanistické vyhodnocení stávajícího stavu území
MPZ - zatímní postup regenerace do r.2024

Příklady zanedbaných nebo nevhodně upravených ploch nábřeží kolem řeky Veličky a částečně kolem řeky Ludiny



Příklady chybějících částí úprav ploch veřejných prostranství



obr.č.26

Urbanistické vyhodnocení stávajícího stavu území
MPZ - zatímní postup regenerace do r. 2024



28.října čp.126



Svatoplukova čp.46

Příklady zanedbaných objektů



Svatoplukova čp.1456



40. Farní čp.39



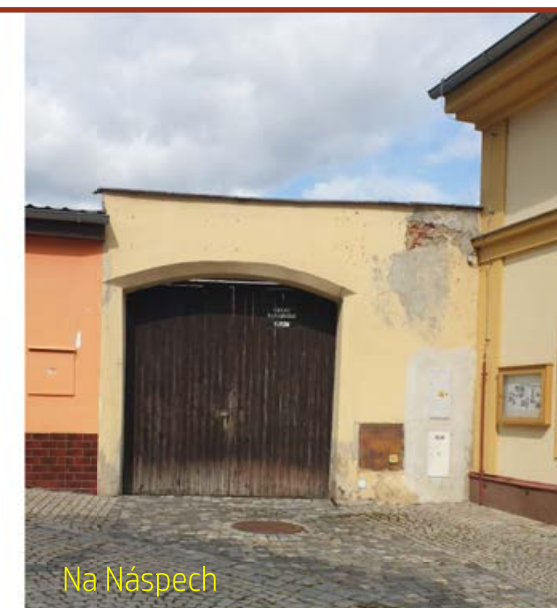
Potoční ulice



Potoční ulice



Na Náspech



Na Náspech



Na Náspech



Svatoplukova ulice



Potoční ulice

Příklady nevhodných nebo zanedbaných oplocení

obr.č.27

Urbanistické vyhodnocení stávajícího stavu území

MPZ - zatímni postup regenerace do r. 2024



Radniční ulice

ulice před asfaltováním - 50. léta



projekt a představy v roce 1994



Komenského ulice

stav v r. 2018



dnešní podoba ulice



dnešní podoba ulice



stav v r. 2024

obr.č.27a

Urbanistické vyhodnocení stávajícího stavu území

MPZ - zatímni postup regenerace do r.2024

E. MPZ – další postup regenerace a plánované realizace do r. 2029

E.1. Komise pro regeneraci a Pracovní skupina PR 2025 - 2029

Postup regenerace koordinuje od r. 1994 Komise pro regeneraci městské památkové zóny a památky a od r. 2018 též Pracovní skupina pro dotační titul Program regenerace MPR a MPZ. Za dobu jejich působení došlo k výraznému zlepšení prostředí MPZ a k mnohým zdařilým rekonstrukcím objektů v MPZ. PR MPZ jsou živými dokumenty, se kterými Komise pro regeneraci a Pracovní skupina průběžně pracují, naplňují jejich cíle a doplňují dle aktuálních potřeb a finančních možností města.

E.2. Navrhovaný postup další regenerace MPZ Hranice

Pro postupnou další regeneraci MPZ má velký význam konfrontace nových urbanistických a architektonických záměrů v území s modelem Stanislava Miloše (obr.č.12), stejně jako s indikační skicou mapy stabilního katastru z roku 1830 (obr.č.1) a mapou z roku 1944 (obr.č.3), v případě potřeby též s mapou z roku 1906 (zmenšenina - obr.č.1). Klíčový význam mají též postupně objeovované staré původní projekty staveb v MPZ, např. kostela (obr.č.30).

Některá žádoucí omezení, zvláště na nepamátkách, (reklamy a označování provozoven na fasádách, regulace fotovoltaiických panelů, zachování střešní krajiny, vzhled předzahrádek a mnohé jiné) je možné korigovat pouze regulačním plánem. Požadavky na zklidnění dopravy a dořešení parkování historického jádra uvnitř hradebního okruhu, omezení průjezdnosti Komenského ulicí, návrh parkovacích domů mimo MPZ, návrh cyklistické dopravy a pěších propojení, omezení dopravního značení či využití sloupů pro více značek najednou, stejně jako návrh podzemních kontejnerů, lze v případě neexistence regulačního plánu v rámci pozemků města řešit jednotlivými koncepcemi a projekty. Regulace na jednotlivých budovách, zejména památkách, a hradebním okruhu je možná taky z podstaty existence MPZ. V obou případech však bude scházet potřebná komplexnost řešení a existence platného právního dokumentu.

E.3. Plánované akce PR MPZ Hranice 2025 - 2029

Jak již bylo uvedeno v předchozích kapitolách, město bude pokračovat v jednáních s vlastníky objektů, zejména těch ve špatném až havarijním stavu. Zároveň bude pokračovat ve stavebních úpravách, opravách a údržbě objektů ve svém vlastnictví. Jelikož se záměry budou v průběhu následných let 2025 – 2029 odvíjet od konkrétních situací dle jednání s vlastníky a finančních priorit města, byla tabulka obr.č.28 a č.29 – tab. č.3 vytvořena formou seznamu všech památek, ke kterému byly modře doplněny z dostupných informací celkové náklady za dosavadní stavební a údržbové práce provedené v posledních letech, a červeně uvedeny v této chvíli známé záměry pro následné období.

66. Kostel Stětí svatého Jana Křtitele

Nutnou rekonstrukcí musí projít snesená věž kostela, která je v naprosto havarijním stavu uskladněna přímo v jeho interiéru. Ve špatném stavu se nachází také krov kostela. Za účelem sanace věže a krovu byla pořízena kompletní fotodokumentace mechanických poruch krovu včetně jejich popisů (průhyby konstrukcí, napadení houbami, hniloba dřeva apod.). V kostele je potřeba také opravit interiéry včetně hlavního oltáře. Vhodné bude též doplnění kopií původních věžiček v exteriéru na atice kostela. Plánovaná akce je dokumentována na obr.č.30.

1. Úprava prostranství před severním vstupem do zámku

Před severním vstupem do zámku je plánována poměrně rozsáhlá úprava (obr.č.31). Dnešní zelená plocha bude zmenšena a nahrazena dlážděným veřejným prostranstvím s lavičkami a vodním

prvkem. Osa prostoru bude kolmá k severní straně zámku a bude tak směřovat do Jiráskovy ulice. Nové prostranství by mělo vytvářet důstojný městský prostor před Městským úřadem. Tuto akci bude možné realizovat pouze v případě získání dotací.

1. Zámek

Zámek je stavbou, která vyžaduje neustálou péči. Pro následná léta je v plánu obnova celé zámecké věže – fasády, krovu, helmice a bání. Dále je potřeba provést odstranění zdrojů vlhkosti ve spodních částech stavby obr.č.32 včetně finálních povrchových úprav, obnovit fasádu a erby na průčelí garáže a jižní ohradní zdi na Pernštejnském náměstí a odstranit vlhkost na nosných arkádových sloupech v přízemí atria zámku.

38. Stará radnice

U radnice je plánována oprava a rekonstrukce ochozu na věži, obnova krovu a zpětná instalace korouhve. V neposlední řadě je potřeba upravit narušené části fasády obr.č.32.

41. Fara

U fary je plánována celková úprava hospodářské budovy ve dvoře, která je postavená na hradbách obr.č.32.

9. Měšťanský (Schlesingerův) dům na Pernštejnském náměstí čp. 3

Jedná se o památku, která je v totálně havarijním stavu a její obnova je nezbytná. Žádoucí je pečlivé studium starých dokumentací a dohoda s NPÚ, do jaké podoby má být objekt rekonstruován. V přízemí musí být obnoveno nárožní podloubí, které je díky špatnému stavu omítek fasády dobře patrné. Objekt je dokumentován na obr.č.33. Představu vlastníka objektu je potřeba dát do souladu se zásadami památkové péče.

Městské opevnění

Na základě probíhajícího SHP je nutno vytvořit jednotnou koncepci s každoročním plánem prací na záchraně tohoto unikátního celku. Zároveň je nutno pokračovat v jednání s vlastníky jednotlivých fragmentů hradebního okruhu.

V současné době probíhají souběžně s Komenského ulicí na hradebním okruhu rozsáhlé práce očištění hradeb od pozdější nevhodné zástavby, často doplňkových staveb. Pracím předcházela výkup několika pozemků městem. Lokalita je prověřena architektonickou studií Hradební okruh – lokalita Komenského – revitalizace veřejného prostranství. V rámci této realizace bude vytvořen rovněž nový vstup do historického jádra z Komenského ulice směrem na náměstí – tímto se centrum zprůchodní z dalších míst po obvodu historického jádra. Jedná se o další exponovaný pohled na tuto památku ze vzdálenějších míst v okolí historického jádra.

Hradební okruh je vzhledem k jeho nesmírné historické hodnotě zmiňován na několika místech tohoto PR a bude nadále začleňován do dalších urbanistických i architektonických projektů za předpokladu respektování všech základních zásad jeho památkové ochrany.

Nepamátky v MPZ

Přestože se prozatím neposkytují dotace MK na ostatní objekty a plochy v MPZ, je potřeba v rámci možností tomuto problému věnovat náležitou pozornost. K plánovaným akcím na příští období patří:

- Úprava průčelní fasády budovy koncertního sálu Pernštejnské náměstí č.p. 118
- Restaurování výmalby "Papoušků" - vnitřní schodiště měšťanského domu Radniční čp. 67
- Výměna střešní krytiny Svatoplukova č.p. 48
- Stavební úpravy domu Pernštejnské náměstí č.p. 110
- Stavební úpravy objektu Jiráskova č.p. 410
- Stavební úpravy domu Na Náspech č.p. 55
- Demolice objektu Komenského č.p. 652 v OP MPZ

MPZ - další postup regenerace a plánované realizace do r. 2029

Plánované akce PR MPZ Hranice 2025 - 2029

tab.č.3 - obr.č.28

č. v mapce	číslo rejstříku	číslo parcely	památka	adresa	obr.č.	stavební úpravy: modře - provedené 2018 - 2025 červeně - konkrétnější plán
	37047/8-434	viz tab.č.1	městské opevnění		12, 21	pokračování v započaté regeneraci
1.	41768/8-435	1/2, 3/1,2	zámek	Pernštejské náměstí č.p. 1	12, 16, 17, 18, 31, 32, 38	obnova fasády zámecké věže, odstranění zdrojů vlhkosti, výměna oplechování helmice a bání, oprava narušených dřevěných prvků krovu věže, obnova fasády a erbů průčelí garáže a jižní ohradní zdi zámku, restaurování a odstranění vlhkosti nosných arkádových sloupů v 1. NP
2.	50528/9-9	324/6	pošta	Náměstí 8. května č.p. 366		
3.	34318/8-2232	2334/11	socha sv. Jana Nepomuckého	Náměstí 8. května		
4.	18247/8-3143	269	židovský hřbitov	Zborovská ul.		oprava havarijního stavu ohradních zdí, regenerace vegetace hřbitova, postavení náhrobních kamenů
5.	13881/8-436	185/1	předměstský dům zv. Čaputův dvůr	Komenského 286		celk. náklady r. 2020: 215 141,-Kč obnova dvorních fasád, výměna oken a dveří, vydláždění dvora vhodným povrchem
6.	23496/8-419	361/1	kostel Českobratrské církve evangelické - bývalá solnice	Šromotovo náměstí č.p.791	16	
7.	45651/8-2808	8	městanský dům	Pernštejské náměstí č.p. 737		provedení fasádního nátěru a nátěr dřevěných oken
8.	44982/8-430	9	městanský dům	Pernštejské náměstí 2	33	celková rekonstrukce vnějších fasád
9.		10	městanský dům	Pernštejské náměstí 3	33	celková rekonstrukce uvnitř i zvenku, statické zajištění
10.	30852/8-2803	174	městanský dům	Pernštejské náměstí č.p. 109		výměna střešní krytiny, kontrola krovu, nátěr dřevěných oken
11.	23993/8-2802	170	městanský dům	Zámecká č.p. 105		výměna oken ve 3. NP, nátěr dřevěných oken, výměna střešní krytiny
12.	35100/8-2801	169/1	městanský dům	Zámecká č.p. 104		
13.	14801/8-2800	161	městanský dům	Zámecká č.p. 103		výměna střešní krytiny
14.	36912/8-2799	156	městanský dům	Zámecká č.p. 101		repase stávajícího dřevěného výkladce
15.	25255/8-2798	155	městanský dům	Zámecká č.p. 100		obnova průčelní fasády
16.	24227/8-2787	162	městanský dům	Zámecká č.p. 119		repase oken, oprava fasády
17.	44881/8-2797	153	městanský dům	Zámecká č.p. 98		
18.	20531/8-2796	152	městanský dům	Zámecká č.p. 97		nátěr dřevěných oken, doplnění chybějících oken ve 3. NP
19.	27546/8-2786	151/1	městanský dům	Masarykovo náměstí č.p. 96		obnova průčelní fasády, obnova střešní krytiny do dvora
20.	35360/8-2785	150	městanský dům	Masarykovo náměstí č.p. 95		obnova průčelní fasády
21.	29635/8-2784	149	městanský dům	Masarykovo náměstí č.p. 94		
22.	28165/8-2783	148/1	městanský dům	Masarykovo náměstí č.p. 93		
23.	42220/8-2782	144	městanský dům	Masarykovo náměstí č.p. 92	20	celk. náklady r. 2020: 957 027,-Kč celková rekonstrukce dovnitř objektů, staré sypky, vydláždění dvora,
24.	18228/8-2781	142, 143		Masaryk. nám. č.p. 90 a č.p.91	24	celk. náklady r. 2021: 729 749,-Kč
25.	23523/8-2780	140	městanský dům	Masarykovo náměstí č.p. 88		
26.	14046/8-2779	135	městanský dům	Masarykovo náměstí č.p. 86		celk. náklady r. 2024: 1 568 519,-Kč odstranění vlhkosti v oblasti soklu, obnova fasády
27.	46063/8-2778	134	městanský dům s budovou	Masarykovo náměstí č.p. 85		celk. nákl. 2022-24: 1 668 855,-Kč obnova fasády
28.	27304/8-2777	133	městanský dům	Masarykovo náměstí č.p. 84		výměna střešní krytiny, rekonstrukce krovu, obnova fasády
29.	31077/8-2776	132	městanský dům	Masarykovo náměstí č.p. 83		
30.	27307/8-2807	105	městanský dům	Svatoplukova č.p. 80		
31.	40278/8-2806	106	městský dům s hospodářským křídlem	Svatoplukova č.p. 79		obnova fasády z ulice Na Náspech, nátěr dřevěných oken
32.	29055/8-423	2445/12	socha Panny Marie Bolest.	Komenského x Hřbitovní	18	celk.náklady r. 2019: 430 000,-Kč
33.	34381/8-431	507/1	městanský dům	Hřbitovní č.p. 265	20	
34.	30893/8-433	129, 130	městanský dům zv. Pernštejský	Masaryk. Nám. č.p. 76 a č.p.77		

MPZ - další postup regenerace a plánované realizace do r. 2029

Plánované akce PR MPZ Hranice 2025 - 2029

tab.č.3 – obr.č.29

č. v mapce	číslo rejstříku	číslo parcely	památka	adresa	obr.č.	stavební úpravy: modře - provedené 2018 - 2025 červeně - konkrétnější plán
35.	35461/8-2775	128	městanský dům	Masarykovo náměstí č.p. 75		obnova průčelní fasády
36.	32664/8-2774	126/1	městanský dům	Masarykovo náměstí č.p. 73		nátěr dřevěných oken
37.	41797/8-2773	125	městanský dům	Masarykovo náměstí č.p. 72		nátěr dřevěných oken
38.	34072/8-432	124	radnice	Masarykovo náměstí č.p. 71	12, 19, 32	celk.náklady r. 2019: 320 000,-Kč oprava a rekonstrukce ochozu věže staré radnice, obnova krovu a zpětná instalace korouhve, obnova fasády
39.	11893/8-3208	77	rodinný dům	Farní č.p. 42	20	celková obnova průčelní i dvorní fasády, dodělat vhodné oplocení zahradní části, výměna zatékající střešní krytiny, semidestruktivní průzkum krovu
40.	33901/8-2804	71	městský dům	Farní č.p. 39	27	celk. náklady r. 2021: 157 119,-Kč oprava hospod.budovy = též hradby
41.	26235/8-418	70	fara	Školní náměstí č.p. 38	24, 32	celková obnova fasády
42.	35723/8-2795	63	městanský dům	Radniční č.p. 32		
43.	22342/8-2794	61	městanský dům	Radniční č.p. 31		
44.	32260/8-2793	59	městanský dům	Radniční č.p. 29		
45.	31209/8-2792	57	městanský dům	Radniční č.p. 27		
46.	16775/8-2791	56	městanský dům	Radniční č.p. 26		odstranění vlhkosti soklové části domu i loubí
47.	38872/8-2790	54	městanský dům	Radniční č.p. 24		obnova fasády a odstranění vlhkosti soklové části
48.	31940/8-2789	52	městanský dům	Radniční č.p. 22		
49.	22362/8-2788	51	městanský dům	Radniční č.p. 21	24	celk. nákl. 2021-23: 4 908 758,-Kč celková rekonstrukce krovu a výměna střešní krytiny, obnova dvorní a průčelní fasády
50.	41739/8-428	50	městanský dům zv. čaputov	Masarykovo náměstí č.p. 20		celk. nákl. 2020-21: 1 186 800,-Kč
51.	36839/8-427	49	městanský dům	Masarykovo náměstí č.p. 19		
52.	24034/8-2772	48	městanský dům	Masarykovo náměstí č.p. 18		
53.	36622/8-2771	46	městanský dům	Masarykovo náměstí č.p. 16		nátěr oken a výkladců
54.	14384/8-2805	412	městanský dům	28. října č.p. 129	24	celk. nákl. 2022-24: 4 230 490,-Kč obnova fasády, celková rekonstrukce všech vnitřních prostor
55.	37369/8-2770	43	městanský dům	Masarykovo náměstí č.p. 13		rekonstrukce vnitřních prostorů v 1. NP
56.	18125/8-2769	42	městanský dům	Masarykovo náměstí č.p. 12	20	celk. nákl. 2022-23: 1 443 259,-Kč
57.	29500/8-2768	41	městanský dům	Masarykovo náměstí č.p. 11		
58.	20388/8-2767	40	městanský dům	Masarykovo náměstí č.p. 10		celková rekonstrukce domu včetně vnitřních prostor, výměna platových oken dvorní fasády
59.	37144/8-2766	38 a 39	městanský dům	Masarykovo náměstí č.p. 8	20	celk. náklady r. 2024: 884 941,-Kč výměna střešní krytiny, výměna plastových vstupních dveří
60.	23069/8-429	37	městanský dům	Masarykovo náměstí č.p. 7		
61.	16333/8-2765	35	městanský dům	Masarykovo náměstí č.p. 6		
62.	28959/8-2764	34	městanský dům U Zlatého tv	Masarykovo náměstí č.p. 5	24	celkové nákl. 2022: 1 578 979,-Kč
63.	35760/8-426	28 a 29/1,2	městanský dům s býv. synagogou	Janáčkova č.p. 728	12, 20, 25	celkové nákl. 2022: 1 019 964,-Kč restaurování 36 ramenného lustru, obnova fasády , statické zajištění
64.	32453/8-424	2421/1	sloup se sochou Panny Marie Immaculaty	Masarykovo náměstí		
65.	15751/8-425	2421/1	socha sv. Anny	Masarykovo náměstí		
66.	15818/8-417	131	kostel Stětí sv. Jana Křtitele se schodištěm	Masarykovo náměstí	30, 32	oprava krovu, střechy, věže, navrácení santusníku, výmalba interiéru, restaurování oltáře

66. Kostel Stětí svatého Jana Křtitele



60.léta 20.století



90.léta 19.století

- Z porovnání fotografií je patrné, že atika kostela byla zdobena věžičkami ještě v období socialismu.
- Okolní parter byl výrazně změněn: Tradiční kašna obklopená čtyřmi stromy byla nahrazena socialistickou fontánou na ose kostela a ostrůvkem se zastávkou autobusů.



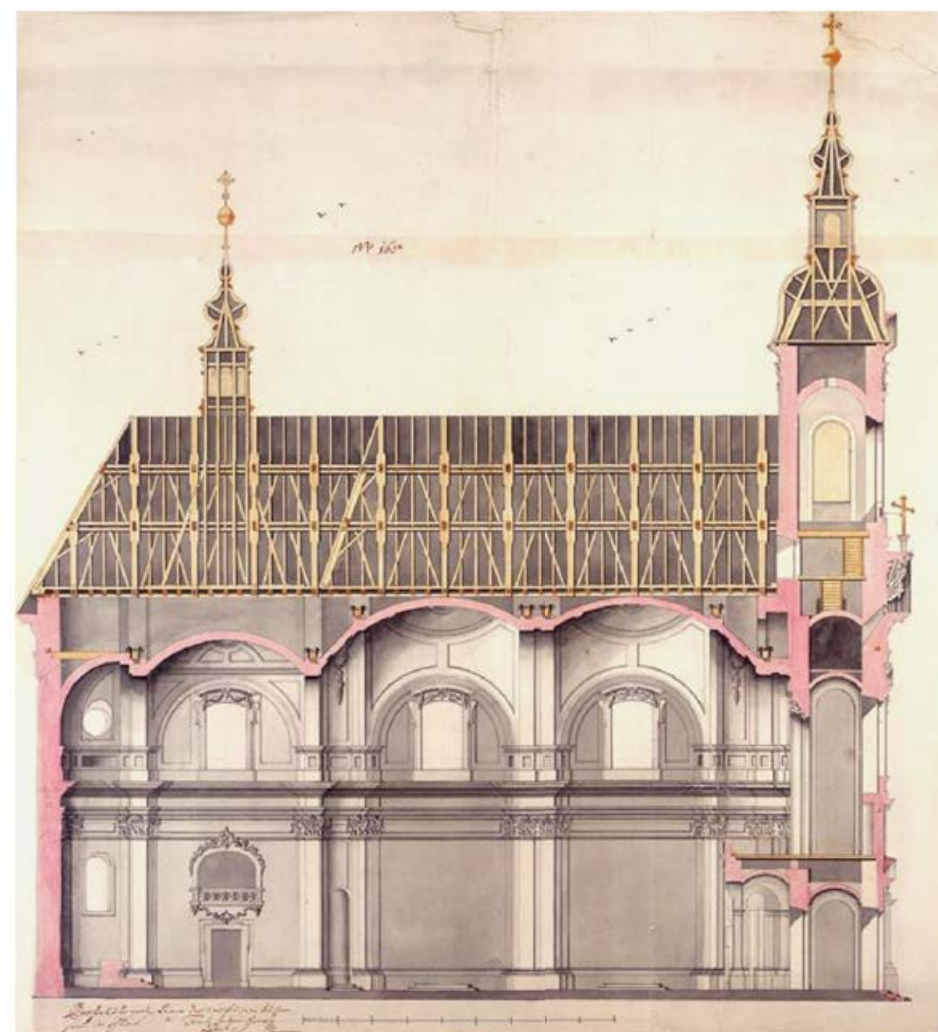
havarijní stav kostelní věže



s detaily



kostelní věž musela být snesena



zásadní podklad pro rekonstrukci kostela - projekt stavitele Františka Antonína Grimma



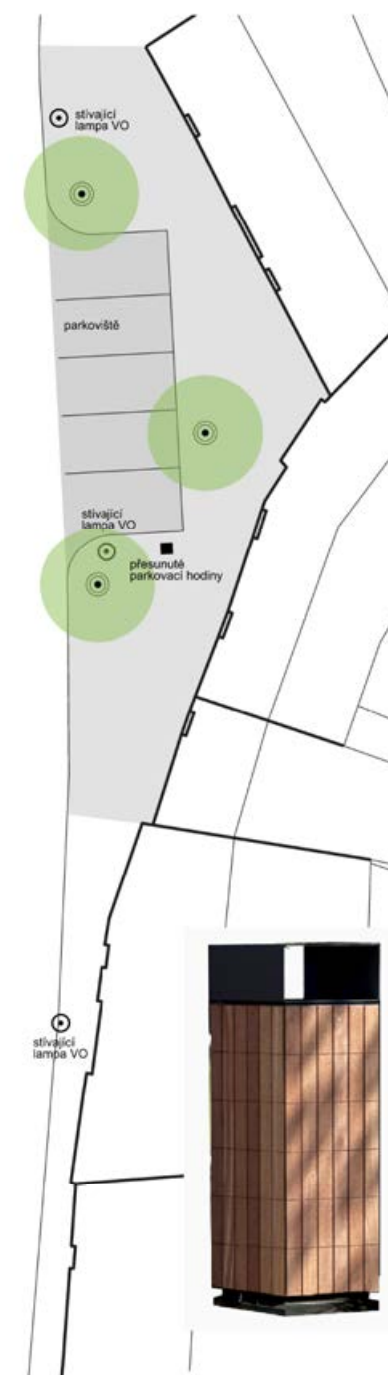
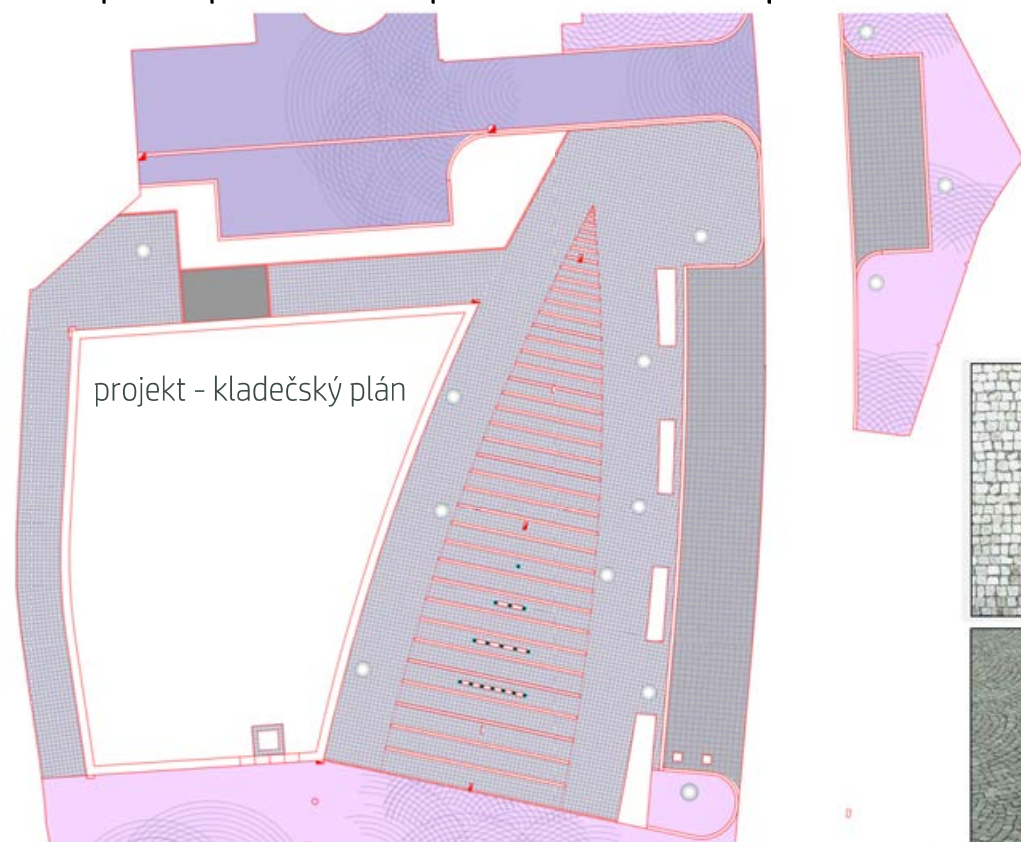
dnešní stav kostela bez horní části věže

obr.č.30

Plánované akce PR MPZ Hranice 2025 - 2029

MPZ - další postup regenerace a plánované realizace do r. 2029

1. Úprava prostranství před severním vstupem do zámku



obr.č.31

Plánované akce PR MPZ Hranice 2025 - 2029

MPZ - další postup regenerace a plánované realizace do r. 2029

38. Radnice



1. Zámek



41. Fara



obr.č.32

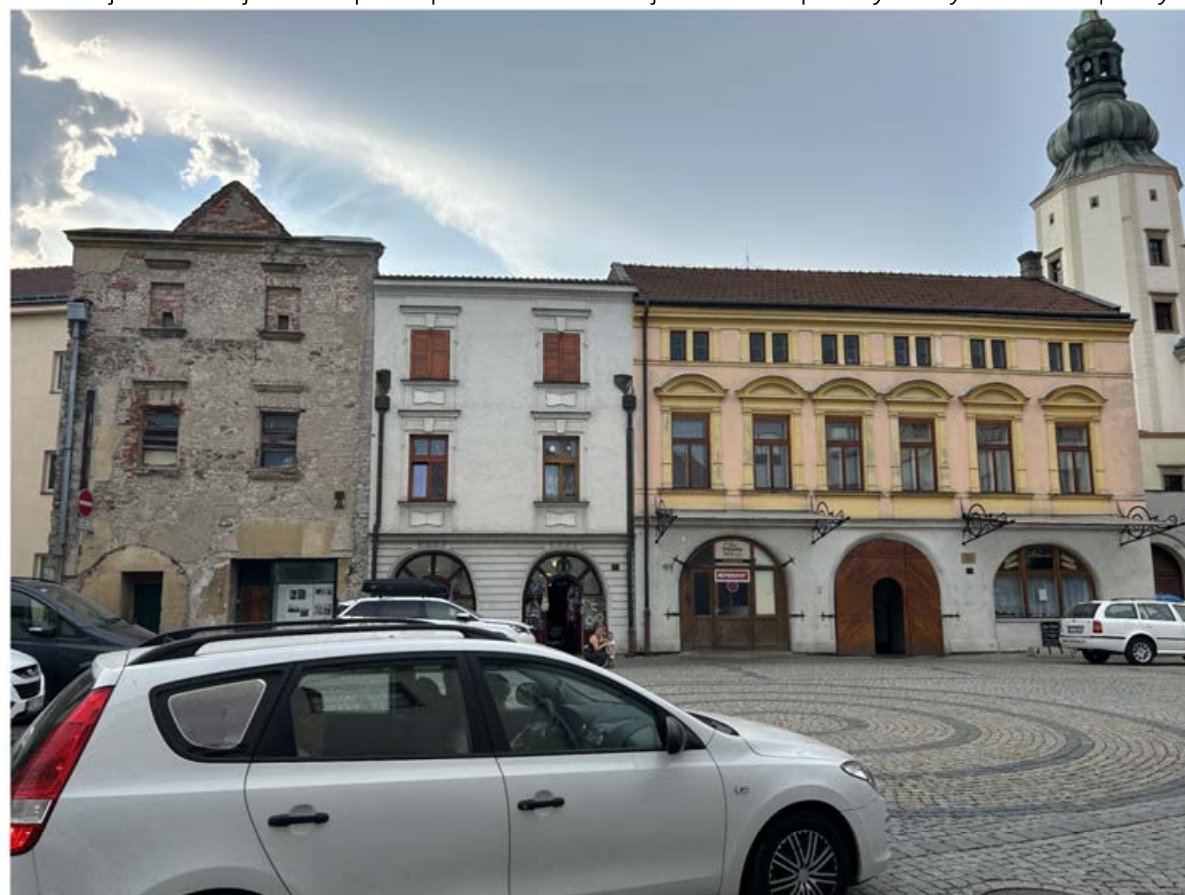
Plánované akce PR MPZ Hranice 2025 - 2029

MPZ - další postup regenerace a plánované realizace do r. 2029

9. Měštanský (Schlesingerův) dům na Pernštějském náměstí čp.3



dům před několika lety v havarijním stavu
havarijní stav objektu se postupně stále zhoršuje - na obr. patrný velký nárůst dopravy



ve výkladní skříni vlastník dokumentuje pravděpodobnou historii objektu i své představy jeho obnovy

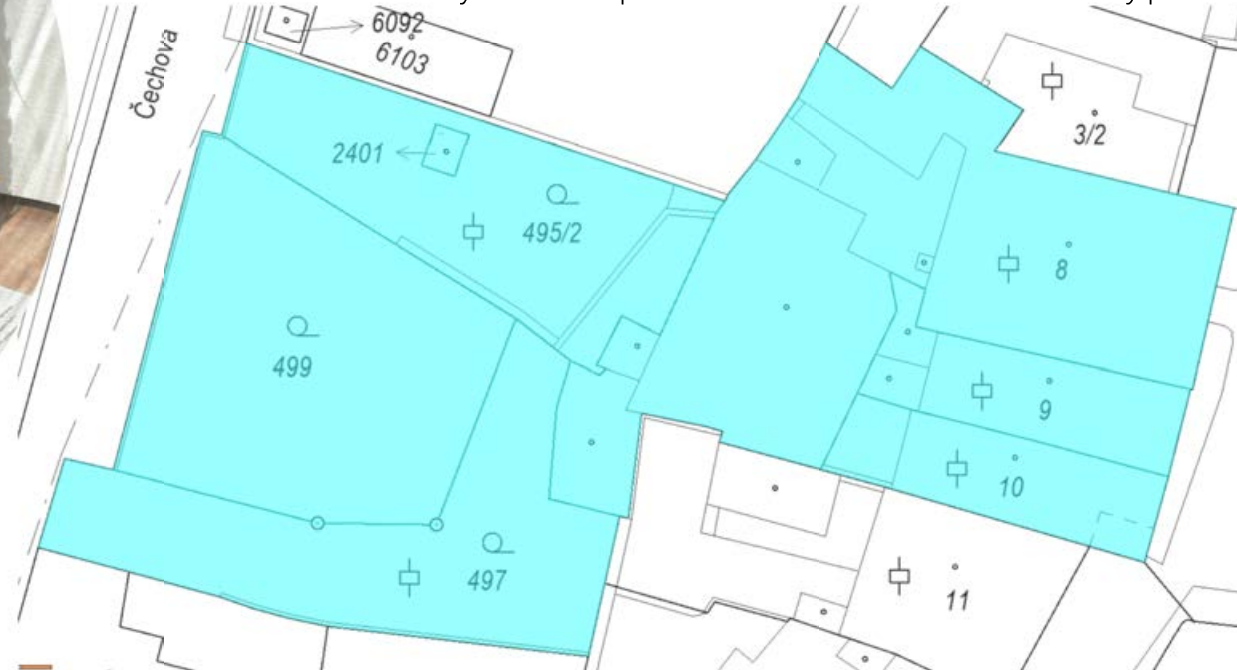


na zchátralé fasádě jsou patrné dřívější podoby objektu



nárožní podloubí je potřeba obnovit

ke třem měštanským domům patří část hradebního okruhu a zahrady pod ním



obr.č.33

Plánované akce PR MPZ Hranice 2025 - 2029

MPZ - další postup regenerace a plánované realizace do r. 2029

E.4. Spoluúčast a společensko – kulturní povědomí obyvatel

Základním předpokladem dalšího postupu regenerace MPZ je pokračovat v zabezpečení aktivní účasti obyvatel Hranic na procesu rozvoje města. Široká občanská veřejnost všech věkových kategorií se musí ztotožnit s cíli programu regenerace a aktivně se podílet na realizaci jednotlivých akcí. Pro informovanost obyvatel a zvyšování jejich kulturně-společenského povědomí se doporučuje např.:

- podporovat občanské organizace pro rozvoj města z řad majitelů, nájemníků nebo osob, které mají zájem na záchraně kulturních hodnot nebo hodnot v rámci životního prostředí. Neziskové, dobrovolné organizace s cílem ochrany a obnovy kulturního dědictví mohou být vhodným příjemcem a správcem financí z fondů, od sponzorů atd.
- pořádat kulturně-poznávací akce pro obyvatele různých věkových kategorií (zejména mládeže), např. formou soutěže typu „poznej své město“, dnů otevřených dveří kulturních památek, slosovatelných vstupenek do galerií, muzeí apod. V současné době jsou Hranice členem Sdružení historických sídel Čech, Moravy a Slezska. SHS ČMS je dobrovolná, zájmová, nestranická a nevládní organizace sdružující především historické obce nebo jejich části, na jejichž území jsou zachovány významné kulturní hodnoty, zejména nemovité památky. Činnost Sdružení se ve všech aspektech soustřeďuje na uchování, ochranu a trvalou využitelnost našeho kulturního dědictví.

K dosažení tohoto cíle SHS ČMS zejména:

- popularizuje, zveřejňuje a propaguje význam, souvislosti a problémy kulturního dědictví,
 - pořádá veřejnosti přístupné výstavy, odborné semináře, konference apod.,
 - uplatňuje specifické problémy historických sídel při úpravě či tvorbě právních norem,
- spolupracuje s organizacemi a institucemi s posláním shodným s cíli SHS ČMS, které působí v České republice i v zahraničí.

Mezi nejvýznamnější činnosti a aktivity Sdružení (společně s Ministerstvem kultury a Ministerstvem pro místní rozvoj) patří mj. péče o PR MPZ. Od roku 1994 je udělována Cena za nejlepší přípravu a realizaci PR MPR a MPZ spojená s právem používat titul "Historické město roku".

Počínaje rokem 1991 jako spolupořadatel, od roku 1998 pak jako hlavní gestor v České republice organizuje Sdružení vždy v měsíci září Dny evropského dědictví - Dny otevřených dveří památek (European Heritage Days - EHD), což je rozsáhlý celoevropský projekt, který vede k neformálnímu uvědomování si kořenů našich národních identit a ochraně kulturního odkazu našich předků. Dny evropského dědictví probíhají pod záštitou Rady Evropy a v naší republice též pod záštitou vrcholných státních orgánů.

Další společensko-kulturní aktivitou Sdružení jsou Brány památek dokořán. V měsíci dubnu členská města připravují zajímavý program (výstavy, prohlídky, koncerty, zpřístupňují památky) u příležitosti Mezinárodního dne památek a sídel (18.4.).

Metodické působení Sdružení spočívá v pořádání odborných seminářů a konferencí. Kromě zcela odborných tematik, jako např. barva a detail v architektuře nebo zeleň v historických sídlech se v posledních letech soustřeďoval širší zájem na propojení okruhů památkové ochrany a ekonomického rozvoje jak historických měst, tak i celé země. Dotýkal se problematiky cestovního ruchu a oblastí nové výstavby v historické zástavbě měst. Sdružení je partnerem Ministerstva kultury ČR, Ministerstva pro místní rozvoj ČR a Ministerstva životního prostředí ČR, orgánů vrcholných zastupitelských sborů, odborných nestátních institucí působících v oblasti památkové péče, nezávislých neziskových organizací zabývajících se péčí o národní dědictví a spolupracuje s dalšími organizacemi a institucemi působícími v ČR i v zahraničí, jejichž poslání je shodné s jeho cíli.

- publikovat články o památkách do odborných časopisů, např. PROPAMÁTKY.CZ
- aktivně se zúčastňovat soutěže Historické město v rámci Programu regenerace

Ke společensko – kulturnímu povědomí obyvatel dále přispívá:

- dobrý orientační systém, včetně interaktivních map a informačních panelů propagujících památky
- dostatek materiálů propagujících historii a památky, vydávání knih o historii města (město Hranice a další vydavatelé)
- vydávání měsíčníku Hranický zpravodaj, který podrobně informuje o kulturním dění včetně akcí pořádaných v MPZ
- velmi kvalitní web provozovaný Městskými kulturními zařízeními, který rovněž podrobně informuje o kulturním dění včetně akcí pořádaných v MPZ
- osobnosti publikující příspěvky k dějinám města (Václav Bednář, Jiří Nebeský a další)

E.5. Finanční zdroje, dotační programy

Město Hranice poskytuje vlastníkům nemovitých kulturních památek a objektů v MPZ finanční pomoc formou:

- Programu regenerace městských památkových rezervací a městských památkových zón
- Grantu na obnovu památek

Jedná se o grant vyhlašovaný městem pro Oblast podpory oprav a obnovy objektů v oblasti památkové péče na území města Hranic (600 tis. Kč/rok, max. do výše 50 %, max. 60 tis. Kč / 1 žádost).

Uděluje se za účelem podpory oprav památek, které nejsou v majetku města, a to na:

- opravu, obnovu a restaurování vnějších a vnitřních částí domů s historickým charakterem nacházející se na území MPZ, za podmínky zpřístupnění obnovovaných (opravovaných případně restaurovaných) částí při významných dnech města (EHD, Muzejní noc, Slavnosti města Hranice, komentované prohlídky – pořádané MKZ)
- opravu a obnovu viditelných částí objektů v městské památkové zóně a v jejím ochranném pásmu (uliční průčelí, příp. celá fasáda, střešní plášť)
- opravu a obnovu městských hradeb
- opravu a obnovu staveb drobné architektury (památek místního významu)

Dále je možné získat příspěvky z dalších programů a z fondů krajů:

- Programu obnovy kulturních památek prostřednictvím obcí s rozšířenou působností
- Programu Kulturní aktivity v památkové péči
- Havarijního programu
- Programu záchrany architektonického dědictví
- Programu restaurování movitých kulturních památek
- Programu Obnovy památek místního významu Olomouckého kraje na Obnovu kulturních památek Olomouckého kraje
- Obnova nemovitostí, které nejsou NKP, nacházejících se na území MPZ, MPR a jejich ochranných pásmech Olomouckého kraje
- Program IROP – Obnova kulturních památek

Okrajově lze získat finanční prostředky na některé stavební činnosti nekolidující s místními stavebními předpisy MPZ a OP MPZ též z programu Nová zelená úsporám ze Státního fondu pro životní prostředí nebo úvěry z bank.

Bližší informace o dotačních programech jsou zveřejněny na webových stránkách města Hranice.