

ÚZEMNÍ PLÁN ČERNOTÍN

VYHODNOCENÍ VLIVŮ ÚZEMNÍHO PLÁNU ČERNOTÍN

NA ŽIVOTNÍ PROSTŘEDÍ PRO ÚČELY POSUZOVÁNÍ VLIVŮ
KONCEPCÍ NA ŽIVOTNÍ PROSTŘEDÍ DLE ZÁKONA č. 100/2001 Sb.,
V ROZSAHU PŘÍLOHY ZÁKONA č. 183/2006 Sb., VE ZNĚNÍ
POZDĚJŠÍCH PŘEDPISŮ A PŘIMĚŘENÉ PODLE PŘÍLOHY č. 9
ZÁKONA 4č. 100/2001 Sb., VE ZNĚNÍ POZDĚJŠÍCH PŘEDPISŮ

Zadavatel: Obec Černotín

Pořizovatel: Městský úřad Hranice
Odbor stavební úřad, životního prostředí a dopravy

Projektant: Ing.arch. Stanislav Vrubel,
Bohuslávská 1326, Lipník n.B.

Zpracovatel posouzení:

Ing.Jarmila Paciorková
U Statku 301/1, 736 01 Havířov
autorizace č.j. 5251/3988/OEP/92
prodloužení č.j. 26701/ENV/11 z 21.4.2011

Obsah:	Strana:
1. Stručné shrnutí obsahu a hlavních cílů politiky územního rozvoje nebo územně plánovací dokumentace, vztah k jiným koncepcím	5
1.1 Vztah územního plánu k jiným koncepcím	7
1.2 Soulad s dalšími koncepcemi kraje	11
1.3 Soulad s dalšími koncepcemi	
2. Zhodnocení vztahu územně plánovací dokumentace k cílům ochrany životního prostředí přijatým na vnitrostátní úrovni	15
3. Údaje o současném stavu životního prostředí v řešeném území a jeho předpokládaném vývoji, pokud by nebyla uplatněna územně plánovací dokumentace	16
3.1 Současný stav životního prostředí v řešeném území	17
3.1.1 Klimatické poměry	17
3.1.2 Geologické poměry	18
3.1.3 Hydrogeologie	19
3.1.4 Povrchové a podzemní vody	20
3.1.5 Půda	22
3.1.6 Flóra a fauna	25
3.1.7 Krajina	26
3.1.8 Chráněné části přírody	27
3.1.9 Doprava	35
3.2 Předpokládaný vývoj, pokud by nebyla uplatněna změna územně plánovací dokumentace	37
4. Charakteristiky životního prostředí, které by mohly být uplatněním územně plánovací dokumentace významně ovlivněny	38
4.1 Zábor ZPF	41
4.2 Zábor půdy určené k plnění funkce lesa	43
4.3 Kvalita ovzduší	43
4.4 Hluková zátěž	44
4.5 Hmotný majetek a kulturní památky	45
4.6 Voda povrchová a podzemní	45
4.7 Zabezpečení vody	46
4.8 Odpadní vody	47
5. Současné problémy a jevy životního prostředí, které by mohly být uplatněním územně plánovací dokumentace významně ovlivněny, zejména s ohledem na zvláště chráněná území a ptačí oblasti	48
6. Zhodnocení stávajících a předpokládaných vlivů navrhovaných variant územně plánovací dokumentace, včetně vlivů sekundárních, synergických, kumulativních, krátkodobých, střednědobých a dlouhodobých, trvalých a přechodných, kladných a záporných	49

7. Porovnání zjištěných nebo předpokládaných kladných a záporných vlivů podle jednotlivých variant řešení a jejich zhodnocení	60
8. Popis navrhovaných opatření pro předcházení, snížení nebo kompenzaci všech zjištěných nebo předpokládaných závažných záporných vlivů na životní prostředí	60
8.1 Vlivy na půdu	60
8.2 Dopravní zátěž území	60
8.3 Hluková a imisní zátěž	61
8.4 Zvýšení produkce odpadů a odpadních vod, zvýšení rizika havárií	61
8.5 Změny odtokových poměrů	62
8.6 Vliv na krajinný ráz	62
8.7 Vlivy na veřejné zdraví	62
9. Zhodnocení způsobu zapracování vnitrostátních cílů ochrany životního prostředí do územně plánovací dokumentace a jejich zohlednění při výběru variant řešení	63
10. Návrh ukazatelů pro sledování vlivu územně plánovací dokumentace na životní prostředí.	63
11. Návrh požadavků na rozhodování ve vymezených plochách a koridorech z hlediska minimalizace negativních vlivů na životní prostředí	65
12. Netechnické shrnutí výše uvedených údajů	66

ÚVOD

Pořizovatelem posuzovaného územního plánu Černotín je Městský úřad Hranice, odbor stavební úřad, životního prostředí a dopravy, zadavatelem je Obec Černotín. Zadání bylo zpracováno v březnu 2015.

Navržené řešení vychází z potřeb obce definovaných v Zadání územního plánu (dále ÚP) a projednaných na veřejných jednáních. Podle Zadání ÚP Černotín nebyl zpracováván koncept, ale přímo návrh územního plánu Černotín.

Územní plán Černotín je zpracován v souladu se zákonem č. 183/2006 Sb., o územním plánování a stavebním řádu, ve znění pozdějších předpisů (stavební zákon – SZ) a v souladu s požadavky vyhlášky č. 500/2006 Sb., o územně analytických podkladech, územně plánovací dokumentaci a způsobu evidence územně plánovací činnosti a vyhlášky č. 501/2006 Sb., o obecných požadavcích na využívání území.

Územní plán Černotín je vyhodnocen podle § 10a zákona č. 100/2001 Sb., o posuzování vlivů na životní prostředí, a o změně některých souvisejících zákonů (zákon o životním prostředí) v platném znění o posuzování vlivů na životní prostředí. Vyhodnocení je zpracováno v rozsahu úměrném velikosti a složitosti řešeného území a přiměřeně i s přihlédnutím na dopady na území sousedících obcí, zejména města Hranice.

S ohledem na charakter řešeného území se vyhodnocení zaměřuje zejména na problematiku ochrany přírody a krajiny, krajinného rázu, ochranu zemědělského půdního fondu, záplavového území a ochranná pásma vodních zdrojů, na problematiku hluku, ochrany ovzduší a na možné negativní dopady na životní prostředí a veřejné zdraví související s budoucím využitím návrhových ploch. Návrhové plochy jsou posouzeny ve vzájemných vztazích, aby byly eliminovány budoucí střety vyplývající z rozdílného funkčního využití.

Hodnocený územní plán je zcela mimo území prvků soustavy NATURA 2000 a svou věcnou povahou nemá potenciál způsobit přímé, nepřímé či sekundární vlivy na jejich celistvost a příznivý stav předmětů ochrany.

Zpracovatelem vyhodnocení vlivů na životní prostředí je autorizovaná osoba ve smyslu zák. č. 100/2001 Sb., Ing. Jarmila Paciorková, autorizace č. j. 5251/3988/OEP/92, prodloužení č. j. 26701/ENV/11 z 21. 4. 2011.

1. STRUČNÉ SHRnutí OBSAHU A HLAVNÍCH CÍLŮ POLITIKY ÚZEMNÍHO ROZVOJE NEBO ÚZEMNĚ PLÁNOVACÍ DOKUMENTACE, VZTAH K JINÝM KONCEPCÍM

Zastupitelstvo obce Černotín usnesením ze dne 14. 12. 2011 rozhodlo o pořízení nového územního plánu Černotín. Na základě žádosti obce Černotín pořizuje ÚP Černotín v souladu s ustanovením § 6 odst. 1 písm. c) stavebního zákona Městský úřad Hranice, úřad územního plánování.

Správní území obce Černotín leží v okrese Přerov, kraji Olomouckém a spadá do ORP Hranice. Řešené území nesousedí s územím jiného kraje. Rozsah území řešeného územním plánem je dán rozlohou správního území obce Černotín zahrnujícího dvě katastrální území - k. ú. Černotín a k. ú. Hluzov.

Cíl územního plánu Černotín

Územní plán stanoví základní koncepci rozvoje území obce, ochrany jeho hodnot, jeho plošného a prostorového uspořádání, uspořádání krajiny a koncepci veřejné infrastruktury. Vymezuje zastavěné území, plochy a koridory, zejména zastavitelné plochy a plochy vymezené ke změně stávající zástavby, k obnově nebo opětovnému využití znehodnoceného území (plocha přestavby), pro veřejně prospěšné stavby, pro veřejně prospěšná opatření a pro územní rezervy a stanoví podmínky pro využití těchto ploch a koridorů.

Územní plán dále vymezuje a chrání plochu suché nádrže Teplice a tři suché nádrže v západní poloze od obce a dále respektuje územní rezervu pro koridor nových vedení 400 kV sloužících k vyvedení elektrického výkonu z plánovaného velkého energetického zdroje v Blahutovicích (jak podle územní studie E1 vedení 400 kV Nošovice – Prosenice, tak i podle Zásad územního rozvoje Olomouckého kraje).

Základní požadavky, které byly vymezeny při zadání územního plánu obce Černotín:

- Vymezit vhodné lokality v dostatečném rozsahu pro nové plochy bydlení
- Prostorové uspořádání řešit tak, aby bylo dosaženo souladu veřejných a soukromých zájmů
- Eliminovat vliv z ploch těžby vápence
- Eliminovat dopady z provozu na silnici I/35 Hranice – Valašské Meziříčí
- Chránit přírodní hodnoty území
- Řešit protierozní a protipovodňovou ochranu území

Celé území je rozděleno do ploch s rozdílným způsobem využití v zastavěném i nezastavěném území.

Seznam ploch je uveden v následujícím výčtu:

PLOCHY BYDLENÍ

- BV - BYDLENÍ – V RODINNÝCH DOMECH – VENKOVSKÉ
BH - BYDLENÍ V BYTOVÝCH DOMECH

PLOCHY REKREACE

- RI - REKREACE – PLOCHY STAVEB PRO RODINNOU REKREACI

PLOCHY OBČANSKÉHO VYBAVENÍ

- OV - OBČANSKÉ VYBAVENÍ – VEŘEJNÁ INFRASTRUKTURA
OM - OBČANSKÉ VYBAVENÍ – KOMERČNÍ ZAŘÍZENÍ MALÁ A STŘEDNÍ
OS - OBČANSKÉ VYBAVENÍ – TĚLOVÝCHOVNÁ A SPORTOVNÍ

ZAŘÍZENÍ
OH - OBČANSKÉ VYBAVENÍ – HŘBITOVY

PLOCHY SMÍŠENÉ OBYTNÉ
SV - PLOCHY SMÍŠENÉ OBYTNÉ - VENKOVSKÉ

PLOCHY DOPRAVNÍ INFRASTRUKTURY
DS - DOPRAVNÍ INFRASTRUKTURA - SILNIČNÍ
DZ - DOPRAVNÍ INFRASTRUKTURA - ŽELEZNIČNÍ

PLOCHY TECHNICKÉ INFRASTRUKTURY
TI - TECHNICKÁ INFRASTRUKTURA – INŽENÝRSKÉ SÍTĚ
TX - TECHNICKÁ INFRASTRUKTURA SE SPECIFICKÝM
VYUŽITÍM – VODNÍ HOSPODÁŘSTVÍ

PLOCHY TĚŽBY NEROSTŮ
NT - PLOCHY TĚŽBY NEROSTŮ - NEZASTAVITELNÉ

PLOCHY VÝROBY A SKLADOVÁNÍ
VZ - VÝROBA A SKLADOVÁNÍ – ZEMĚDĚLSKÁ VÝROBA

PLOCHY VEŘEJNÝCH PROSTRANSTVÍ
PV - VEŘEJNÁ PROSTRANSTVÍ

PLOCHY ZELENĚ
ZS - ZELENĚ – SOUKROMÁ A VYHRAZENÁ

PLOCHY VODNÍ A VODOHOSPODÁŘSKÉ
W - PLOCHY VODNÍ A VODOHOSPODÁŘSKÉ

PLOCHY ZEMĚDĚLSKÉ
NZ - PLOCHY ZEMĚDĚLSKÉ

PLOCHY LESNÍ
NL - PLOCHY LESNÍ

PLOCHY PŘÍRODNÍ
NP - PLOCHY PŘÍRODNÍ

PLOCHY SMÍŠENÉ NEZASTAVĚNÉHO ÚZEMÍ
NS - PLOCHY SMÍŠENÉ NEZASTAVĚNÉHO ÚZEMÍ,
p-přírodní, z-zemědělské

Cílem územního plánu je vytvoření územních podmínek pro udržitelný rozvoj obce umožňující soulad všech přírodních, civilizačních a kulturních hodnot v území, respektující péči o životní prostředí a usiluje o minimalizaci ohrožení podmínek života budoucích generací. Jde o vytvoření vyvážených podmínek hospodářského a sociálního rozvoje při zajištění kvality přírodního a životního prostředí.

Hlavní cíle rozvoje obce

Kulturní a civilizační hodnoty

- respektovat kulturní památky místního významu, včetně zachování jejich stávající půdorysné stopy
- respektovat nemovitou kulturní památku, včetně zachování její stávající půdorysné stopy (vápěnka s vápencovým lomem)
- zachovat a rozvíjet hodnotu veřejného prostranství – návsi kolem obecního úřadu, kulturního domu, obchodu a základní školy v k. ú. Černotín
- zachovat stávající urbanistickou strukturu obce v zastavěném území respektováním stávající stavební čáry dané průčelími stávající zástavbou
- zachovat dálkové pohledy na sídlo, vč. jeho charakteristické siluety – z jižní strany obce z příjezdní silnice I.třídy do obce
- chránit a případně obnovovat historickou cestní síť
- respektovat zařazení celého řešeného území do Kulturně krajinné oblasti (KKO1) – Moravská brána.

Přírodní hodnoty

- chránit vymezené plochy a koridory pro ÚSES před změnami ve využití území, které by snížily stupeň ekologické stability těchto ploch a koridorů anebo znemožnily budoucí založení vymezené skladebné části ÚSES v požadovaných parametrech.
- chránit doposud nefragmentované plochy lesních porostů bez bariér.
- podporovat a realizovat doplnění krajinných prvků např. meze, skupiny dřevin, stromořadí, solitérní dřeviny, zejména podél polních cest.

1.1 Vztah územního plánu k jiným koncepcím

Řešení územního plánu Černotín plně respektuje Politiku územního rozvoje ČR 2008, která byla schválena usn. vlády č.929 ze dne 20.7.2009 včetně aktualizace č. 1 Politiky územního rozvoje České republiky (dále jen „Politika územního rozvoje“).

Politika územního rozvoje vymezuje rozvojové oblasti a rozvojové osy. Obec Černotín se nenachází v žádné rozvojové oblasti (vymezené Politikou územního rozvoje), proto v této rovině pro řešení územního plánu nevyplynou žádné požadavky. Obec Černotín se nachází v blízkosti rozvojové osy OS 10 – Rozvojová osy (Katowice-) hranice Polsko / ČR – Ostrava – Lipník nad Bečvou – Olomouc – Brno – Břeclav – hranice (ČR / Slovensko (-Bratislava), avšak do této osy řešené území nezasahuje. Proto v této rovině pro řešení územního plánu nevyplynou žádné požadavky.

• **Politika územního rozvoje (PÚR).**

Z Politiky územního rozvoje pro řešené území vyplývá požadavek na uplatňování republikových priorit pro zajištění udržitelného rozvoje území (dle kapitoly 2.2 PÚR), a to priorit:

(14) Ve veřejném zájmu chránit a rozvíjet přírodní, civilizační a kulturní hodnoty území, včetně urbanistického, architektonického a archeologického dědictví. Zachovat ráz jedinečné urbanistické struktury území, struktury osídlení a jedinečné kulturní krajiny, které jsou výrazem identity území, jeho historie a tradice. Tato území mají značnou hodnotu, např. i jako turistické atraktivita. Jejich ochrana by měla být provázána s potřebami ekonomického a sociálního rozvoje v souladu s principy udržitelného rozvoje. V některých případech je nutná cílená ochrana míst zvláštního zájmu, v jiných případech je třeba chránit, respektive obnovit

celé krajinné celky. Krajina je živým v čase proměnným celkem, který vyžaduje tvůrčí, avšak citlivý přístup k vyváženému všestrannému rozvoji tak, aby byly zachovány její stěžejní kulturní, přírodní a užitné hodnoty.

→ÚP návrhem rozvojových ploch zohledňuje stávající hodnotu osídlení. Respektuje pozitivní dominanty obce (lesní plochy v jižní části řešeného území, objekty občanské vybavenosti, místní kulturní památky). Respektuje tradiční zemědělský typ krajiny a zhodnocuje a doplňuje krajinné prvky. Řešení krajinných struktur dotváří zapracováním prvků ÚSES na jednotlivých relevantních úrovních (nadregionální, regionální a lokální). Ochrana území je z hlediska širších vztahů prezentována zapracováním požadavků protipovodňové ochrany respektováním ploch suché nádrže Teplice a tří suchých nádrží v řešeném území.

→ÚP návrhem plochy silniční dopravy pro umístění účelových komunikací s cyklostezkami (s vazbou na obec Ústí) a stabilizací stávajících cyklotras v území podporuje rozvoj turistického ruchu. ÚP vymezuje nové plochy pro silniční dopravu a to: zastavitelné plochy Z1, Z14, Z12 a Z13 pro zastavitelné plochy pro umístění účelové komunikace pro zpřístupnění okolních pozemků v jižní části řešeného území a dále pro umístění cyklotrasy vč. přemostění Bečvy a návazností na území obce Ústí, 3/ cyklotrasa – zastavitelná plocha Z15 - navazuje na plochu veřejné zeleně v rámci nového ÚP Hranice a navrženým pěším přemostěním Bečvy na území obce Teplice nad Bečvou, 4/ účelová komunikace vč. cyklotrasy – zastavitelná plocha Z2 a Z16 – je vedena po levém břehu řeky Bečvy a je vymezená v souvislosti s připravovanou úpravou koryta Bečvy (z hlediska protipovodňových úprav, příprava Povodí Moravy, s.p.). Komunikace bude sloužit pro přístup k vodnímu toku a okolních pozemků a současně bude využita pro potřeby cyklistické dopravy.

→ÚP návrhem ploch pro bydlení a smíšených ploch, ploch těžby a zapracováním jednotlivých prvků ÚSES a návrhem protipovodňových opatření v krajině vytváří soulad mezi sociálním, ekonomickým a environmentálním pilířem rozvoje sídla s respektováním trvale udržitelného rozvoje.

(14a) Při plánování rozvoje venkovských území a oblastí dbát na rozvoj primárního sektoru při zohlednění ochrany kvalitní zemědělské, především orné půdy a ekologických funkcí krajiny.

→ÚP svým návrhem chrání kvalitní zemědělskou půdu navržením zastavitelných ploch na méně kvalitních půdách, dále svým návrhem podporuje rozvoj ekologických funkcí krajiny v rámci zapracování plánu ÚSES a protipovodňových opatření.

(15) Předcházet při změnách nebo vytváření urbánního prostředí prostorově sociální segregaci s negativními vlivy na sociální soudržnost obyvatel. Analyzovat hlavní mechanismy, jimiž k segregaci dochází, zvažovat existující a potenciální důsledky a navrhopat při územně plánovací činnosti řešení, vhodná pro prevenci nežádoucí míry segregace nebo snížení její úrovně.

→ÚP navrhuje rozvojové plochy v bezprostřední návaznosti na stávající zastavěné území s vazbami na občanskou vybavenost obce, navrhuje 2 plochy přestavby.

(16) Při stanovování způsobu využití území v územně plánovací dokumentaci dávat přednost komplexním řešením před uplatňováním jednostranných hledisek a požadavků, které ve svých důsledcích zhoršují stav i hodnoty území. Při řešení ochrany hodnot území je nezbytné zohledňovat také požadavky na zvyšování kvality života obyvatel a hospodářského rozvoje území. Vhodná řešení územního rozvoje je zapotřebí hledat ve spolupráci s obyvateli území i s jeho uživateli a v souladu s určením a charakterem oblastí, os, ploch a koridorů vymezených v PÚR ČR.

→ÚP navrhuje komplexní řešení: požadavků obce na bydlení v plochách vhodných a zajišťujících pohodu bydlení a doplnění občanského vybavení obce. Současně začleňuje sídlo do vazeb z hlediska širších vztahů a z dále z hlediska krajinných struktur. Zapracovává

požadavky na protipovodňové opatření návrhem suché nádrže Teplice a tří suchých nádrží v řešeném území.

(17) Vytvářet v území podmínky k odstraňování důsledků náhlých hospodářských změn lokalizací zastavitelných ploch pro vytváření pracovních příležitostí, zejména v regionech strukturálně postižených a hospodářsky slabých a napomoci tak řešení problémů v těchto územích.

→ÚP navrhuje 2 plochy přestavby, protože se v území nachází 2 lokality, kde je nutné provést změnu funkčního určení z hlediska jejich dalšího vhodného využití a zabránění vzniku nevyužitých ploch, ze kterých by se mohly časem stát plochy brownfields.

(18) Podporovat polycentrický rozvoj sídelní struktury. Vytvářet předpoklady pro posílení partnerství mezi městskými a venkovskými oblastmi a zlepšit tak jejich konkurenceschopnost.

→Návrh řešení rozvoje sídla respektuje polycentrický rozvoj sídelní struktury a v rámci stabilizovaných a návrhových ploch (ploch změn) zlepšuje konkurenceschopnost obce vůči okolním sídlům vyššího významu (Hranice, Přerov) návrhem ploch pro bydlení a smíšených ploch, ploch výroby a skladování a ploch těžby a zapracováním jednotlivých prvků ÚSES a návrhem protipovodňových opatření v krajině vytváří soulad mezi sociálním, ekonomickým a environmentálním pilířem rozvoje sídla s respektováním trvale udržitelného rozvoje.

(19) Vytvářet předpoklady pro polyfunkční využívání opuštěných areálů a ploch (tzv. brownfields průmyslového, zemědělského, vojenského a jiného původu). Hospodárně využívat zastavěné území (podpora přestaveb revitalizací a sanací území) a zajistit ochranu nezastavěného území (zejména zemědělské a lesní půdy) a zachování veřejné zeleně, včetně minimalizace její fragmentace. Cílem je účelné využívání a uspořádání území úsporné v nárocích na veřejné rozpočty na dopravu a energie, které koordinací veřejných a soukromých zájmů na rozvoji území omezuje negativní důsledky suburbanizace pro udržitelný rozvoj území.

→ÚP navrhuje takové řešení, které účelně využívá a uspořádává území úsporně v nárocích na veřejné rozpočty na dopravu a energie (konstatováním, že zastavěné území je využito účelně bez větších proluk a návrhem ploch změn v těsné návaznosti na zastavěné území bez podporování „satelitní“ zástavby řešeného území), a dále řeší koordinaci veřejných a soukromých zájmů na rozvoji území omezuje negativní důsledky suburbanizace pro udržitelný rozvoj území zvýšením ekologické stability území návrhem prvků ÚSES a řešení protipovodňových opatření v území.

(20) Rozvojové záměry, které mohou významně ovlivnit charakter krajiny, umísťovat do co nejméně konfliktních lokalit a následně podporovat potřebná kompenzační opatření. S ohledem na to při územně plánovací činnosti, pokud je to možné a odůvodněné, respektovat veřejné zájmy např. ochrany biologické rozmanitosti a kvality životního prostředí, zejména formou důsledné ochrany zvláště chráněných území, lokalit soustavy Natura 2000, mokřadů, ochranných pásem vodních zdrojů, chráněné oblasti přirozené akumulace vod a nerostného bohatství, ochrany zemědělského a lesního půdního fondu. Vytvářet územní podmínky pro implementaci a respektování územních systémů ekologické stability a zvyšování a udržování ekologické stability a k zajištění ekologických funkcí krajiny i v ostatní volné krajině a pro ochranu krajinných prvků přírodního charakteru v zastavěných územích, zvyšování a udržování rozmanitosti venkovské krajiny. V rámci územně plánovací činnosti vytvářet podmínky pro ochranu krajinného rázu s ohledem na cílové charakteristiky a typy krajiny a vytvářet podmínky pro využití přírodních zdrojů.

→ÚP v návrhu stabilizuje významné nadregionální a regionální prvky USES a doplňuje je o vazby místního významu – lokální systém USES. Návrhem je respektován

tradiční zemědělský typ krajiny náležící do krajinných celků: - Skupina Moravská Brána (severní část řešeného území) a – Skupina Valašské Podbeskydí (jižní část řešeného území).

(20a) Vytvářet územní podmínky pro zajištění migrační propustnosti krajiny pro volně žijící živočichy a pro člověka, zejména při umísťování dopravní a technické infrastruktury. V rámci územně plánovací činnosti omezovat nežádoucí srůstání sídel s ohledem na zajištění přístupnosti a prostupnosti krajiny.

→ÚP svým návrhem zajišťuje migrační propustnost krajiny respektováním migračně významného území a nenavržením žádné dopravní ani technické infrastruktury, která by tuto propustnost zásadně omezila s výjimkou návrhu ploch pro suchou nádrž Teplice, jejíž vymezení vyplývá z nadřazené územně plánovací dokumentace (ZÚR Olomouckého kraje). ÚP řeší rozvoj sídla koncentricky bez návrhu srůstání s jiným sídlem.

(22) Vytvářet podmínky pro rozvoj a využití předpokladů území pro různé formy cestovního ruchu (např. cykloturistika, agroturistika, poznávací turistika), při zachování a rozvoji hodnot území. Podporovat propojení míst, atraktivních z hlediska cestovního ruchu, turistickými cestami, které umožňují celoroční využití pro různé formy turistiky (např. pěší, cyklo, lyžařská, hipo).

→ÚP vymezuje plochy pro cykloturistiku návrhem plochy pro silniční dopravu podél Bečvy (umístění účelové komunikace pro zpřístupnění pozemků a současně její využití pro umístění cyklotras vč. přemostění a návaznosti na obec Ústí), dále respektuje umístění stávajících cyklotras v dalších částech řešeného území s využitím účelových komunikací apod. V rámci regulativů některých ploch s rozdílným využitím území je možné budovat služby a zařízení pro agroturistiku, ubytování apod.

(23) Podle místních podmínek vytvářet předpoklady pro lepší dostupnost území a zkvalitnění dopravní a technické infrastruktury s ohledem na prostupnost krajiny. Při umísťování dopravní a technické infrastruktury zachovat prostupnost krajiny a minimalizovat rozsah fragmentace krajiny; je-li to z těchto hledisek účelné, umísťovat tato zařízení souběžně. Nepřípustné je vytváření nových úzkých hrdel na trasách dálnic, rychlostních silnic a kapacitních silnic; jejich trasy, jsou-li součástí transevropské silniční sítě, volit tak, aby byly v dostatečném odstupu od obytné zástavby hlavních center osídlení.

→ÚP stabilizuje stávající dopravní a technickou infrastrukturu a dále ji rozvíjí v návaznosti na navržené urbanistické řešení. Řešení dále zajišťuje dostatečnou prostupnost krajiny, vč. návrhu nových účelových komunikací v jižní části řešeného území (spojených s cyklotrasami) a nenavrhuje žádné prvky, které by fragmentovaly krajinu s výjimkou protipovodňových opatření – suchá nádrž Teplice a tři suchých nádrží v řešeném území. Tyto záměry částečně fragmentují krajinu a vytváří bariéry v krajině, ale jejich umístění je nezbytné a v případě suché nádrže Teplice její umístění vychází ze ZÚR Olomouckého kraje. Suché nádrže v západní části řešeného území jsou dány studií protipovodňových opatření v území obce Černotín.

(24) Vytvářet podmínky pro zlepšování dostupnosti území rozšiřováním a zkvalitňováním dopravní infrastruktury s ohledem na potřeby veřejné dopravy a požadavky ochrany veřejného zdraví, zejména uvnitř rozvojových oblastí a rozvojových os. Možnosti nové výstavby posuzovat vždy s ohledem na to, jaké vyvolá nároky na změny veřejné dopravní infrastruktury a veřejné dopravy. Vytvářet podmínky pro zvyšování bezpečnosti a plynulosti dopravy, ochrany a bezpečnosti obyvatelstva a zlepšování jeho ochrany před hlukem a emisemi, s ohledem na to vytvářet v území podmínky pro environmentálně šetrné formy dopravy (např. železniční, cyklistickou).

→ÚP nenavrhuje žádné komplexní a dílčí řešení, které by zhoršovalo dostupnost území. Stávající dopravní napojení obce je dobré (silniční a železniční doprava) a bude zachováno i v řešení nového územního plánu.

(25) Vytvářet podmínky pro preventivní ochranu území a obyvatelstva před potenciálními riziky a přírodními katastrofami v území (záplavy, sesuvy půdy, eroze atd.) s cílem minimalizovat rozsah případných škod. Zejména zajistit územní ochranu ploch potřebných pro umístování staveb a opatření na ochranu před povodněmi a pro vymezení území určených k řízeným rozlivům povodní. Vytvářet podmínky pro zvýšení přirozené retence srážkových vod v území s ohledem na strukturu osídlení a kulturní krajinu jako alternativy k umělé akumulaci vod. V zastavěných územích a zastavitelných plochách vytvářet podmínky pro zadržování, vsakování i využívání dešťových vod jako zdroje vody a s cílem zmírňování účinků povodní.

→ÚP stabilizuje záměr protipovodňové ochrany – suché nádrže Teplice a dále stabilizuje záměr protipovodňové ochrany tří suchých nádrží v západní části řešeného území, která vychází z protipovodňové studie okolních obcí- studie protipovodňových opatření. V rámci regulativů jednotlivých ploch s rozdílným využitím území (převážně nezastavěného území) je možné realizovat výsadby a budovat další doplňková opatření pro zvýšení retenční schopnosti krajiny a zadržování vody v území.

(26) Vymezovat zastavitelné plochy v záplavových územích a umísťovat do nich veřejnou infrastrukturu jen ve zcela výjimečných a zvlášť odůvodněných případech. Vymezovat a chránit zastavitelné plochy pro přemístění zástavby z území s vysokou mírou rizika vzniku povodňových škod.

→ÚP nenavrhuje žádné rozvojové záměry v záplavovém území s výjimkou suché nádrže Teplice a prvků ÚSES.

(29) Zvláštní pozornost věnovat návaznosti různých druhů dopravy. S ohledem na to vymezovat plochy a koridory nezbytné pro efektivní městskou hromadnou dopravu umožňující účelné propojení ploch bydlení, ploch rekreace, občanského vybavení, veřejných prostranství, výroby a dalších ploch, s požadavky na kvalitní životní prostředí. Vytvářet tak podmínky pro rozvoj účinného a dostupného systému, který bude poskytovat obyvatelům rovné možnosti mobility a dosažitelnosti v území. S ohledem na to vytvářet podmínky pro vybudování a užívání vhodné sítě pěších a cyklistických cest.

→ÚP stabilizuje stávající systémy a druhy dopravy, které dostatečně dopravně zajišťují obsluhu území. ÚP vymezuje nové plochy pro silniční dopravu a to: zastavitelné plochy Z1, Z14, Z12 a Z13 pro zastavitelné plochy pro umístění účelové komunikace pro zpřístupnění okolních pozemků v jižní části řešeného území a dále pro umístění cyklotrasy vč. přemostění Bečvy a návazností na území obce Ústí, 3/ cyklotrasa – zastavitelná plocha Z15 - navazuje na plochu veřejné zeleně v rámci nového ÚP Hranice a navrženým pěším přemostěním Bečvy na území obce Teplice nad Bečvou, 4/ účelová komunikace vč. cyklotrasy – zastavitelná plocha Z2 a Z16 – je vedena po levém břehu řeky Bečvy a je vymezená v souvislosti s připravovanou úpravou koryta Bečvy (z hlediska protipovodňových úprav, příprava Povodí Moravy, s.p.). Komunikace bude sloužit pro přístup k vodnímu toku a okolních pozemků a současně bude využita pro potřeby cyklistické dopravy. Komunikace budou sloužit pro přístup k vodnímu toku a okolních pozemků a současně budou využity pro potřeby cyklistické dopravy.

(30) Úroveň technické infrastruktury, zejména dodávku vody a zpracování odpadních vod je nutno koncipovat tak, aby splňovala požadavky na vysokou kvalitu života v současnosti i v budoucnosti.

→ÚP stabilizuje stávající systém zásobování obce vodou, který vyhovuje stávajícímu i navrženému řešení. ÚP dále navrhuje koncepci odkanalizování obce a likvidace odpadních vod ve stávající ČOV na území obce.

Územní plán respektuje principy stanovené v Politice územního rozvoje.

Obce Černotín se dotýkají další strategické dokumenty, kterými jsou:

- Strategie rozvoje mikroregionu Hranicko
- Strategie rozvoje MAS Rozvojového partnerství Hranicko

ÚP uvedené dokumenty respektuje.

Z hlediska širších vztahů bylo řešení návrhu ÚP koordinováno v návaznosti na územně plánovací podklady sousedních obcí Ústí, Hranice, Běloutín, Špičky a Skalička tak, aby územní rozvoj respektoval požadavky na využití území přes správní hranici obce.

1.2 Soulad s územně plánovací dokumentací vydanou Olomouckým krajem (ZÚR Olomouckého kraje)

Řešené území – správní území obce Černotín – leží na rozvojové ose vymezené Zásadami územního rozvoje – OR 3 Hranice – Valašské Meziříčí – Vsetín. V této souvislosti je potřeba územní souvislosti spojené se silnicí R48:

→ *Rychlostní silnice R48 spojuje Běloutín, Nový Jičín, Frýdek-Místek a Český Těšín s polskými hranicemi (prochází mimo řešené území). V provozu je úsek Běloutín – Rychaltice, který není označen jako R48, protože nemá parametry rychlostní silnice (hlavně kategoriální šířku). Přestavba na potřebné parametry je v současné době v přípravě. Přestavba má proběhnout ve větší části při zachování provozu, úsek s peáží s R35 povede v pozměněné trase. ÚP zohledňuje uvedenou R 48 z hlediska budoucí snížení dopravní zátěže v řešeném území.*

Řešené území – správní území obce Černotín – leží v sousedství rozvojové oblasti vymezené Zásadami územního rozvoje Olomouckého kraje RO 3 Lipník nad Bečvou – Hranice. Protože neleží v této rozvojové oblasti nevyplývají pro řešené území žádné požadavky.

- **Zásady územního rozvoje Olomouckého kraje**, vydané Zastupitelstvem Olomouckého kraje dne 22.2.2008 usnesením UZ/21/32/2008 vč, jejich aktualizací 1 a 2b, vyplývají pro řešení územního plánu Černotín tyto požadavky:

- a) Při návrhu územního plánu byly uplatňovány priority územního plánování pro zajištění udržitelného rozvoje území, uvedené v kapitole A.1. ZÚR.

→ *ÚP navrhuje řešení s vyváženým vztahem k podmínkám pro příznivé životní prostředí (návrhem prvků ÚSES, návrhem protipovodňových opatření – suchá nádrž Teplice a tři suché nádrže v západní části řešeného území, stabilizováním hodnot krajiny a životního prostředí), pro hospodářský rozvoj (návrhem ploch těžby a smíšených ploch) a pro soudržnost společenství obyvatel území (návrhem plochy pro bydlení, ploch smíšených a ploch občanské vybavenosti), který uspokojuje potřeby současné generace, aniž by ohrožovat podmínky života generací budoucích. Návrh ÚP tímto řešením podporuje rozvoj obce na základě trvale udržitelného rozvoje území.*

→ÚP 1/ stanovuje koncepci rozvoje území zejména s ohledem na: -urbanistickou koncepci (návrh rozvojových ploch, stabilizování stávající ploch, stanovení regulativů jednotlivých ploch, návrh ploch změn a nových zastavitelných ploch, návrh ploch změn v krajině), - koncepci rozvoje technické a dopravní infrastruktury (stabilizování a rozvoj dopravních obslužných systémů obce a zařízení technické infrastruktury), -koncepci ochrany přírodních zdrojů (ochrana nezastavěného území, ochrana krajiny, životního prostředí, prostupnosti krajiny), -koncepci systémů ÚSES (zapracování jednotlivých prvků ÚSES na všech relevantních úrovních s vazbou na stav v krajině a podkladové materiály). 2/ konkretizuje ochranu veřejných zájmů v území (návrh VPSO, ochrana krajiny a životního prostředí), 3/ promítá do řešení všechny relevantní strategické dokumenty, které se vztahují k řešenému území (PÚR ČR, ZÚR OK, PRÚOOK).

→ÚP řeší priority v oblasti soudržnosti společenství obyvatel: 1/ prostřednictvím návrhu rozvojových ploch bydlení, a těžby, umožnění umístování drobné výroby a služeb a vybavenosti v některých dalších plochách s rozdílným způsobem využití, dále ÚP zajišťuje dostatečnou dopravní obsluhu území a také dostatečnou obsluhu území prvky technické infrastruktury, 2/ zachováním polycentrické soustavy osídlení, vymezením nových ploch pro bydlení s ohledem na posílení sociální soudržnosti a vymezením možnosti umísťovat objekty pro výrobu a skladování, těžbu a další ekonomické aktivity – služby, obchod, apod.

→ÚP naplňuje priority v oblasti hospodářského rozvoje, kdy řeší problematiku rozvoje výroby a služeb v řešeném území.

→ÚP naplňuje prioritu v oblasti ochrany životního prostředí ochranou nezastavěného území, ochranou přírodních hodnot území, zapracováním prvků ÚSES, ochranou krajinného rázu vč. návaznosti na stávající a navržené plochy těžby, ochranou ploch lesních a ploch významných ploch zeleně, dále jsou respektovány kulturní a civilizační hodnoty v území (nemovitě kulturní památky, památky místního významu), ÚP dále podporuje plynofikaci území. ÚP navrhuje systém odkanalizování a systém čištění odpadních vod v souladu, řešení stabilizuje všechny vodní toky v území a zajišťuje jejich ochranu.

→ÚP zajišťuje svým řešením ochranu zemědělské půdy a vytváří podmínky pro zemědělskou činnost v území. Dále řešení zajišťuje ochranu lesních ploch, s výjimkou návrhu plochy hráze suché nádrže Teplice, ploch těžby a ploch dopravní infrastruktury (vč. cyklotras), kde je navržen zábor lesních pozemků.

→ÚP plní prioritu v oblasti s nakládání s odpady, kdy nenavrhuje žádnou skládku v řešeném území a zajišťuje podmínky pro sběr a odvoz odpadů z řešeného území.

→ÚP naplňuje prioritu v oblasti péče o krajinu, kdy zapracovává systém ÚSES do svého řešení a dále zajišťuje ochranu nezastavěného území.

→ÚP v oblasti nerostných surovin konstatuje, že návrh řešení ÚP navrhuje dvě rozvojové plochy těžby v návaznosti na stávající vymezené dobývací prostory.

→ÚP zajišťuje ochranu veřejného zdraví vhodným situováním rozvojových ploch bydlení ve vztahu k potenciální zdrojům hluku.

- b) Řešit územní souvislosti spojené se silnicí R 48 s ohledem na tom, že se obec nachází na rozvojové ose OR 3 Hranice - Valašské Meziříčí – Vsetín.

→ *Rychlostní silnice R48 spojuje Bělotín, Nový Jičín, Frýdek-Místek a Český Těšín s polskými hranicemi (prochází mimo řešené území). V provozu je úsek Bělotín – Rychaltice, který není označen jako R48, protože nemá parametry rychlostní silnice (hlavně kategoriální šířku). Přestavba na potřebné parametry je v současné době v přípravě. Přestavba má proběhnout ve větší části při zachování provozu, úsek s peáží s R35 povede v pozměněné trase. ÚP zohledňuje uvedenou R 48 z hlediska budoucí snížení dopravní zátěže v řešeném území.*

- c) Respektovat základní síť cyklistických tras, tvořených cyklistickými trasami I. tř. s mezinárodním významem a II. tř. s nadregionálním významem. Podporovat rozvoj cykloturistiky s budováním sítě cyklostezek v obcích i cyklostezek spojujících obce v rámci celého kraje pro rekreační využití i každodenní dojížděku.

→ *ÚP všechny cyklotrasy v území stabilizuje.*

→ *ÚP vymezuje nové plochy pro silniční dopravu a to: zastavitelné plochy Z 1, Z14, Z12 a Z13 pro zastavitelné plochy pro umístění účelové komunikace pro zpřístupnění okolních pozemků v jižní části řešeného území a dále pro umístění cyklotrasy vč. přemostění Bečvy a návazností na území obce Ústí, 3/ cyklotrasa – zastavitelná plocha Z15 - navazuje na plochu veřejné zeleně v rámci nového ÚP Hranice a navrženým pěším přemostěním Bečvy na území obce Teplice nad Bečvou, 4/ účelová komunikace vč. cyklotrasy – zastavitelná plocha Z2 a Z16 – je vedená po levém břehu řeky Bečvy a je vymezená v souvislosti s připravovanou úpravou koryta Bečvy (z hlediska protipovodňových úprav, příprava Povodí Moravy, s.p.). Komunikace bude sloužit pro přístup k vodnímu toku a okolních pozemků a současně bude využita pro potřeby cyklistické dopravy.*

- d) Při návrhu zásobování pitnou vodou v územním plánu obce vycházet z aktuálního Plánu rozvoje vodovodů a kanalizací Olomouckého kraje a ze schválených Plánů oblasti povodí, Dyje, Moravy a Odry.

→ *ÚP stabilizuje stávající systém zásobování pitnou vodou, kdy je obec napojena na skupinový vodovod.*

→ *ÚP navrhuje systém odkanalizování v souladu s PRVKOK, kdy se uvažuje s dobudování stávající kanalizace a stabilizace čistírny odpadních vod na území obce.*

- e) Respektovat koncepci zásobování elektrickou energií a plynem.

→ *ÚP respektuje koncepci zásobování plynem a elektrickou energií vč. všech stávajících nadřazených prvků veřejné infrastruktury. ÚP respektovat územní rezervu pro koridor nových vedení 400 kV sloužících k vyvedení elektrického výkonu z plánovaného velkého energetického zdroje v Blahutovicích.*

- f) Respektovat obecná ustanovení k vymezení koridorů technické infrastruktury nadmístního významu.

→ *V řešeném území se nenachází žádný vymezený koridor technické infrastruktury.*

- g) Při zpracování nadregionálních biokoridorů a při návrhu kostry lokálního ÚSES do územně plánovací dokumentace budou respektovány principy stanovené v kapitole A.4.3. ZÚR.

→ *ÚP respektuje principy pro ÚSES stanovené v ZÚR OK , část řešeného území je zahrnuto do ochranné zóny nadregionálního biokoridoru NRBK K 143 a NRBK K 144.*

- h) Při návrhu územního plánu uplatnit principy ochrany přírodních hodnot stanovené v kapitole A.5.1.

→ÚP ve svém řešení respektuje priority ochrany a rozvoje přírodních, kulturních a civilizačních hodnot území, včetně urbanistického, architektonického a archeologického dědictví, a to: ochranou nezastavěného území, ochranou lesních ploch a ploch významné zeleně, zapracováním prvků ÚSES na všech úrovních (místní, nadregionální a regionální), ochranou kulturních památek a místních památek v území, a respektováním, že území může být územím s archeologickými nálezy. ÚP dále respektuje stávající urbanistickou strukturu sídla a vhodným způsobem ji dále rozvíjí (bez nekoncepčních a předimenzovaných řešení).

- i) Při návrhu zohlednit zásady ochrany kulturních památek a podmínky památkově chráněných území – území s archeologickými nálezy.

→ÚP chrání a respektuje nemovitou kulturní památku – vápenka s vápencovým lomem (v jihozápadní části k.ú. Černotín)-č. 10182/8-3868, včetně zachování její stávající půdorysné stopy, respektuje kulturní památky místního významu (-Kostel sv. Cyrila a Metoděje, p.č. 1 st., -Kříž z r. 1856 na p.č. 135/1, -Kříž z r. 1894 na p.č. 681/11, -Kříž 1898 na p.č. 655/2, -Kříž z r. 1928 na p.č. 645/1, -Kříž na hřbitově na p.č. 491, -Památník obětím I.světové války, p.č. 36/1, -Památník Rudolfa Částečky, p.č. 36/1, -Reliéf „Ferdinanda“ na skále za č.p. 118 a k.ú. Hluzov: -Kaple proti č.p. 53, p.č. 73, -Socha sv. Antonína, p.č. 73, -Socha P. Marie Růžencové, p.č. 73, -Socha P. Marie Hostýnské, p.č. 179, -Kříž, p.č. 9, -Památník obětím I.světové války, p.č. 99/1, -Památní kámen, p.č. 99/1), včetně zachování jejich stávající půdorysné stopy, zachovává a rozvíjí hodnoty veřejného prostranství – návsi (kolem objektů občanské vybavenosti v centru obce), zachovává stávající urbanistickou strukturu obce, zachovává dálkové pohledy na sídlo, vč. jeho charakteristické siluety.

- j) Zohlednit zařazení dotčeného území do krajinného celku – severní část do skupiny Moravská Brána a jižní část řešeného území do skupiny Valašské Podbeskydí. (A.6)

→ÚP zohledňuje zařazení jižní části řešeného území do území krajinného celku – skupina Valašské Podbeskydí, kdy jsou splněny požadavky udržet charakter v krajinném celku - (zemědělský a lesozemědělský typ krajiny) směrem do kopců se připouští rozvíjet rozvolněnou (nikoliv však rozptýlenou) sídelní strukturu a podporovat lesozemědělský, spádnicový typ krajinné struktury s výraznějším zastoupením pastevectví a severní části řešeného území do území krajinného celku – skupina Moravská Brána, kdy jsou splněny požadavky udržet charakter otevřené kulturní venkovské krajiny s dominantní zemědělskou funkcí (zemědělský a lesozemědělský typ krajiny), v nivách podporovat především typ lesozemědělské a lesní krajiny a navíc dbát na omezení výstavby pouze na jejich břehy. Osídlení včetně urbanizace rozvíjet především na březích niv (řetězové urbanizační koridory).

- k) V návrhu územního plánu zohlednit požadavky k zajištění provedení opatření ke snižování ohrožení území povodněmi se v územním plánu stanovené v kapitole A.8.1.

→ÚP zapracovává do svého řešení suchou nádrž Teplice a dále tři suché nádrže v západní části řešeného území a dále zapracovává do přípustných činností relevantních funkčních ploch budování protipovodňových opatření a staveb a zařízení pro zadržení vody v krajině.

- l) Návrh územního plánu zohlední požadavky dle kapitoly A.8.2. ZÚR k zachování vyvážené sídelní struktury a stabilizace osídlení a k zajištění vyvážených požadavků obcí na plochy bydlení.

→ÚP navrhuje vyvážené řešení dalšího rozvoje obce jak v oblasti zachování ekonomických činností v území (v rámci návrhu rozvojových ploch těžby, návrhem plochy smíšené obytné a dále umístování dalších ekonomických aktivit v některých dalších plochách s rozdílným způsobem využití), tak v oblasti ochrany krajiny a životního prostředí (ochrana nezastavěného území, ochrana zemědělské půdy a lesních ploch, ochrana významných ploch zeleně, ochrana vodních toků, návrh protipovodňových opatření – suchá nádrž Teplice a tři suché nádrže, zapracování jednotlivých prvků ÚSES) a dále v oblasti stabilizace osídlení vhodným návrhem ploch pro bydlení a občanské vybavení s cíle stabilizovat obyvatelstvo v území a zajistit další perspektivní rozvoj obce.

Vztah konkrétních požadavků vymezených v ZÚR OK k řešenému územnímu plánu: Územní plán Černotín není v rozporu se Zásadami územního rozvoje Olomouckého kraje.

1.3 Soulad s dalšími koncepcemi kraje

Územní plán dále respektuje následující koncepční rozvojové materiály Olomouckého kraje:

- Strategie rozvoje územního obvodu Olomouckého kraje (požadavek na územní stabilizaci tras silnice I/35 je v ÚP respektován)
- Plán odpadového hospodářství Olomouckého kraje, (z koncepce nevyplývají žádné konkrétní požadavky na územní plánování)
- Program zlepšování kvality ovzduší – zóna Střední Morava – CZ07 : plochy pro bydlení jsou navrhovány v dostatečné odstupové vzdálenosti od ploch pro výrobu a od silničních koridorů
- Územní studie rozvoje cyklistické dopravy v Olomouckém kraji: ÚP navrhuje doplnění tras cyklistické dopravy a respektuje stávající síť cyklostezek)
- Koncepce optimalizace a rozvoje silniční sítě II a III. Třídy Olomouckého kraje do roku 2020 ; bez vlivu na řešené území
- Koncepce ochrany přírody a krajiny pro území Olomouckého kraje; ÚP respektuje obecné zásady ochrany přírody a krajiny, zvláště chráněná území a lokality Natura 2000
- Územní energetická koncepce Olomouckého kraje;; bez konkrétních nároků na území
- Studie ochrany před povodněmi na území Olomouckého kraje – ÚP respektuje navrhovaná protipovodňová opatření dotýkající se řešeného území
- Plán rozvoje vodovodů a kanalizací Olomouckého kraje – požadavky pro řešené území jsou v ÚP respektovány

2. ZHODNOCENÍ VZTAHU ÚZEMNĚ PLÁNOVACÍ DOKUMENTACE K CÍLŮM OCHRANY ŽIVOTNÍHO PROSTŘEDÍ PŘIJATÝM NA VNITROSTÁTNÍ ÚROVNI

Hlavní cíle ochrany životního prostředí přijaté na vnitrostátní úrovni jsou obsaženy ve Státní politice životního prostředí České republiky 2012 - 2020 (SPŽP 2012). Lze konstatovat, že návrh Územního plánu Černotín není s těmito cíli v rozporu.

Ekologická problematika legislativy České republiky a Evropské unie se v relevantních požadavcích dále promítá do platných obecně závazných předpisů a krajských dokumentů a odráží se v cílech, které jsou v těchto dokumentech uvedeny. Základní vertikální souvislosti koncepcí v oblasti ochrany ovzduší je vazba na Národní program snižování emisí České

republiky a na Národní program snižování emisí tuhých znečišťujících látek, oxidu siřičitého a oxidů dusíku ze stávajících zvláště velkých spalovacích zdrojů znečišťování ovzduší. Kromě toho jsou zde uvedeny významné vazby zejména na následující koncepční materiály, připravené na národní úrovni:

- Státní politika životního prostředí ČR
- Státní energetická politika a Státní energetická koncepce
- Národní program hospodárného nakládání s energií a využívání jejích obnovitelných zdrojů
- Národní program ke zmírnění dopadů změny klimatu
- Státní dopravní politika a materiály navazující
- Společný regionální operační program
- Operační program Infrastruktura
- Celková strategie Fondu soudržnosti

ÚP dále respektuje limity využití území ve zvláště chráněných územích, vycházející z ustanovení § 14 zákona č. 114/1992 Sb., o ochraně přírody a krajiny, ve znění pozdějších předpisů a v územích soustavy Natura 2000, vycházející z § 45 zákona č. 114/1992 Sb., v platném znění.

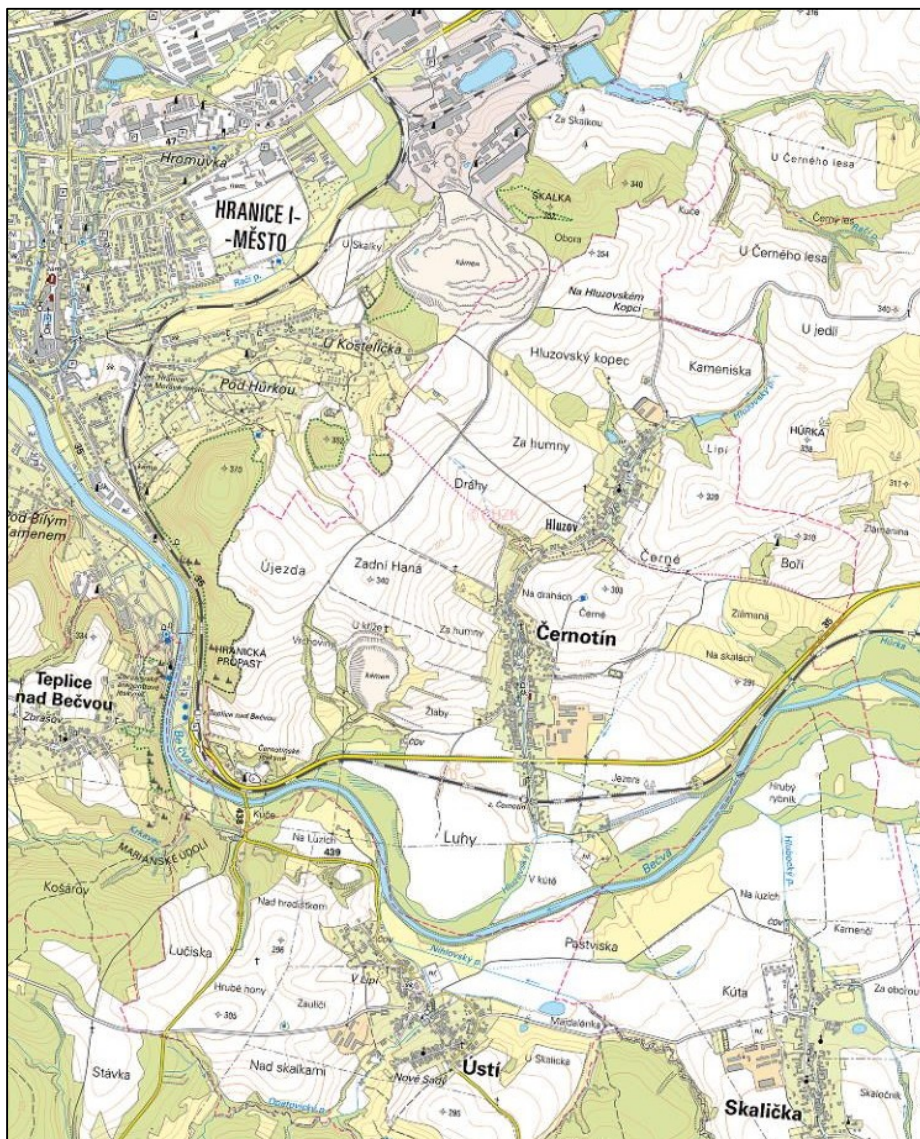
Dále akceptuje a zapracovává požadavky vztahující se na území ohrožené záplavami a bleskovými povodněmi a na území ohrožená větrnou a vodní erozí.

3. ÚDAJE O SOUČASNÉM STAVU ŽIVOTNÍHO PROSTŘEDÍ V ŘEŠENÉM ÚZEMÍ A JEHO PŘEDPOKLÁDANÉM VÝVOJI, POKUD BY NEBYLA UPLATNĚNA ÚZEMNĚ PLÁNOVACÍ DOKUMENTACE

Vymezení území

Řešené území se nachází v Olomouckém kraji, ve správním obvodu obce s rozšířenou působností Hranice. Vazby řešeného území na okolí z hlediska hierarchie větších sídel jsou směřovány zejména na Hranice, případně na ostatní sídla vyššího řádu (Přerov, Olomouc, Valašské Meziříčí apod.). Rozsah území řešeného územním plánem je dán rozlohou správního území obce Černotín sestávající z k. ú. Černotín a k. ú. Hluzov. Rozsah řešeného území ve správních hranicích obce má celkovou výměru 832 ha s 776 trvale bydlícími obyvateli (stav k 1.1.2015). Správní území obce Černotín sousedí s obcemi Ústí, Hranice, Běloutín, Špičky a Skalička (všechny okres Přerov, Olomoucký kraj).

Obr. 1: Situační mapa polohy řešeného území Černotín



(dle <http://sgi.nahlizenidokn.cuzk.cz/marushka>)

3.1. SOUČASNÝ STAV ŽIVOTNÍHO PROSTŘEDÍ V ŘEŠENÉM ÚZEMÍ

Obec Černotín má stabilizované jádro obce v lokalitě kolem objektu Obecního úřadu, kostela a základní školy. Na toto území je navázána plocha veřejného prostranství. Zbýlá část obce představuje zástavbu kolem stávajících silnic a místních komunikací s drobnými veřejnými prostranstvími. Hmotová skladba statků s velkými pozemky umožňuje rozvoj bydlení a občanského vybavení a služeb (plochy smíšené obytné).

Územní plán stanovil koncepci rozvoje území, včetně urbanistické koncepce s ohledem na hodnoty a podmínky území. Zachované historické osídlení a cestní síť budou nadále respektovány a jsou územním plánem určeny podmínky prostorového uspořádání, které zajistí nenarušení území novou výstavbou. Z hlediska prostupnosti krajiny jsou navrženy nové plochy silniční dopravy v jižní části řešeného území spojené s trasami cyklostezek a přemostěním Bečvy s návazností na území obce Ústí a Hranice.

Územní plán vytváří podmínky pro ochranu přírodních hodnot, kterými jsou prvky ÚSES, významné krajinné prvky, hodnotné krajinné celky, krajinné dominanty – lesní plochy, stromořadí a vodoteče. Všechny tyto prvky jsou zakomponovány do územního plánu.

Chráněny jsou architektonické a urbanistické hodnoty území v rámci ochrany památek a urbanistického obrazu sídla (památky obce, urbanistická struktury a koncepce, dálkové pohledy na obec, hmotové uspořádání obce), která návrh ÚP respektoval a vhodně na něj navázal dalšími rozvojovými lokalitami.

V územním plánu jsou respektovány kulturní památky obce Černotín a také památky místního významu, na které se sice nevztahuje ochrana podle zákona č.20/1987 Sb., o státní památkové péči, ve znění pozdějších předpisů, nicméně dotvářejí kolorit obce a jejich zachování „in situ“ je pro obec významné.

Z hlediska ochrany archeologických památek je řešeno území územím s archeologickými nálezy ve smyslu zákona č. 20/1987 Sb., o státní památkové péči, v platném znění. Při náhodném nálezu archeologických prvků, musí být postupováno podle §22 a 23 zákona č. 20/1987 Sb., o státní památkové péči, ve znění pozdějších předpisů.

Ochrana nezastavěného území je řešena v rámci ploch s rozdílným způsobem využití, kdy nezastavěné a nezastavitelné plochy obklopují samotné sídlo a vytváření plochy přírodních a zemědělsky využívaných území. Jedná se převážně o plochy zemědělské půdy, plochy lesní a plochy krajinné zeleně. Součástí tohoto území jsou také plochy dopravy silniční a plochy vodní a vodohospodářské.

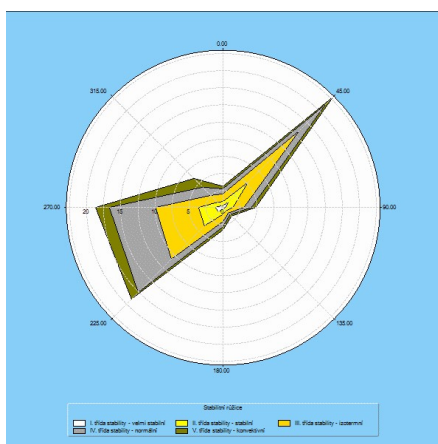
3.1.1 KLIMATICKÉ POMĚRY

Obec leží v oblasti mírně teplé MT 10, s dlouhým, teplým a mírně suchým létem, krátkým přechodným obdobím s mírně teplým jarem a podzimem a s krátkou zimou, mírně teplou a velmi suchou s krátkým trváním sněhové pokrývky.

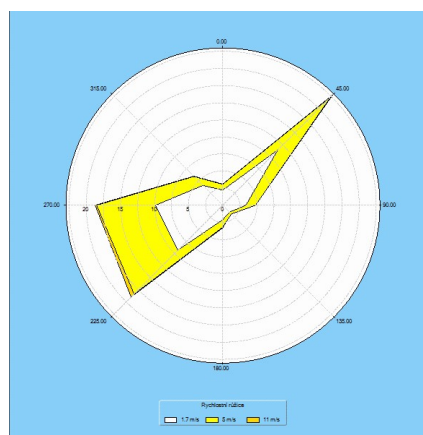
Počet letních dnů	40 – 50
Počet dnů s průměrnou teplotou 10 °C a více	140 – 160
Počet mrazových dnů	110 – 130
Počet ledových dnů	30 – 40
Průměrná teplota v lednu	-2 až -3 °C
Průměrná teplota v červenci	17 – 18 °C
Průměrná teplota v dubnu	7 – 8 °C
Průměrná teplota v říjnu	7 – 8 °C
Průměrné roční srážky	746 mm
Průměrný počet dnů se srážkami 1 mm a více	100 – 120
Srážkový úhrn ve vegetačním období	400 – 450 mm
Srážkový úhrn v zimním období	200 – 250 mm
Počet dnů se sněhovou pokrývkou	50 – 60
Počet dnů zamračených	120 – 150
Počet dnů jasných	40 – 50

Celková průměrná větrná růžice lokality

Podklady (větrná růžice) byly získány od ČHMÚ Praha v podobě 5 tříd stability a 3 rychlostech větru pro město Hranice ve výšce 10 m nad povrchem země, jak vyžaduje zmíněná metodika v bodě 2.0.



Stabilitní růžice



Rychlostní růžice

Roční imisní limity většiny relevantních znečišťujících látek (PM_{10} , $PM_{2,5}$, benzen) nejsou dle dat zveřejněných Českým hydrometeorologickým ústavem na webovém portálu www.chmi.cz v sekci OZKO v dotčené oblasti překročeny. Dle ročenky ČHMÚ „Znečištění ovzduší na území České republiky v roce 2014“ byl v roce 2014 na území obce s rozšířenou působností Hranice překročen imisní limit pro denní průměry PM_{10} na 56,9 % území, pro roční průměr $PM_{2,5}$ na 4,6 % území a u benzo(a)pyrenu na 100 % území.

3.1.2 GEOLOGICKÉ POMĚRY

Geologické podmínky

Severozápadní část dotčeného území se nachází v prostoru Bečevské brány, geomorfologického podcelku Moravské brány. Bečevská brána tvoří výraznou sníženinu mezi Oderskými vrchy a Maleníkem. Reliéf zde má charakter ploché pahorkatiny (205 – 366 m. n. m.) tvořené neogenními sedimenty (vápnitými jíly), většinou překrytými pleistocenními a holocenními uloženinami tj. sprašemi, sprašovými hlínami, fluvialními štěrkopísky, povodňovými hlínami. Charakteristické jsou široce zaoblené hřbety a rozevřená údolí.

Jihovýchodní polovina území náleží Podbeskydské pahorkatině. Geologická stavba a reliéf jsou tu podstatně pestřejší. Složitou tektonickou stavbu má zejména podcelek Maleníku, jehož severovýchodní výběžek zasahující od jihozápadu až do středu vymezeného území je tvořen devonskými vápenci a spodnokarbonskými drobami, pískovci a břidlicemi s částečným překryvem miocenních sedimentů. Reliéf má ráz členité vrchoviny. Ve vápencích jsou vyvinuté krasové a hydrotermální jevy (jeskyně, propast, termální prameny). Pozoruhodným tvarem je průlomové údolí Bečvy v prostoru teplických lázní.

Dále k východu v podcelku Příborské pahorkatiny tvoří základ horninové stavby flyšové pískovce a jílovce žďánicko - podslezského a slezského příkrovu, místy s výchozy devonských a spodnokarbonských hornin či s překryvy miocenních sedimentů a spraší. Pro členitý pahorkatinný reliéf jsou charakteristické ploché hřbety se zbytky třetihorního zarovnaného povrchu.

Na území obce se nachází ložisko cementářských surovin. Ložisko je sedimentárního původu, devonského až spodnokarbonského stáří, nadloží je terciárního a kvarterního stáří. Náleží k jednotce hranický devon, jež je součástí kry Maleníku, která je od Českého masivu oddělena prolomem Moravské brány, vyplněným neogenními sedimenty karpatské série.

Ložisko Hranice – Černotín je tvořeno dvěma základními typy surovin, a to karbonátovou surovinou a sialitickou korekcí a je tektonickými liniemi rozděleno do tří odlišných kerných

celků. Ložisko má značně složitou tektonickou stavbu, ovlivněnou vrásněním hercynským, pohyby saxonskými a mladou tektonikou karpatského směru. Významnými tektonickými liniemi je rozděleno na tři různě postavené kerní celky:

- Západní celek (kra) s dnešním lomem Hranice je tvořena vápenci vilémovickými a v menší míře vápenci křtinskými a vápenci laminovanými, uspořádanými v komplikované vrásové stavbě vrás převrácených k východu, generelní směr struktur S-J až SSV -JJZ s úklonem vrstev k Z a ZSZ. V místech vrásových vrcholů a sedel se úklon mění v širokém rozmezí hodnot úklonů od ZSZ k VJV. Osy vrás směru zhruba S-J se uklání k severu, pod úklonem cca 10°. Západní kerný celek je přesmyknut na východní podél přesmykové linie směru zhruba S-J s úklonem 25-40 k ZSZ. Tato linie není doprovázena drčenou zónou.
- Východní celek (kra) relativně v původní tektonické pozici, s úplným stratigrafickým sledem vápenců, jakostně nejkvalitnější vápence se nacházejí pod úrovní 270 m n. m., mocnost sialitů narůstá až na 80 m, horniny uspořádané do plochých, mělce zprohýbaných vrás, s generelním směrem struktur S-J a úklonem k Z (ZJZ) v hodnotách 25 - 40°. Osy vrás mají směr S-J až SSZ-JJV a zapadají k severu i k jihu v úklonech 10-15°
- Jižní celek (kra) s lomem Černotín je oddělen od předchozích zlomem sudetského směru SZ - JV. Stavba vrás přímých se silným faciálním rozrůzněním hornin. Úklony vrásových os jsou 30 - 40°SSZ.

3.1.3 HYDROGEOLOGIE

Podloží jsou horniny rajonu 3221 Flyš v povodí Bečvy. Kolektory jsou pleistocénní fluvialní štěrkopísky nivní terasy Bečvy. Ostatní horninové typy (holocénní povodňové hlíny a paleogenní jíly) mají funkci hydrogeologických poloizolátorů až izolátorů.

Ložisko je odvodňováno řekou Bečvou a jejími přítoky, s místní erozivní bází 245 m n. m. Na ložisku jsou dva odlišné režimy podzemních vod – režim v karbonátech a samostatný režim v nadložních terciérních jílech. Hladina podzemních vod v karbonátovém komplexu je volná a pohybuje se v rozmezí 264 - 350 m n. m. Velký rozdíl v úrovních hladiny je dán značně členitým karbonátovým reliéfem, odlišnou mírou propustnosti jednotlivých vrstev a na míře tektonického porušení. Hladina vody v terciéru byla zjištěna v rozmezích od 311 do 348 m n. m., jedná se o spojitou, volnou hladinu, která zhruba kopíruje terciérní reliéf.

Oblast ložiska se nachází v ochranném pásmu 2. a 3. stupně lázní Teplice nad Bečvou. Chemicky podzemní voda na ložisku odpovídá prosté puklinové vápencové vodě, bez zvýšeného obsahu CO₂ a bez zvýšené teploty. Hydrogeologický režim na ložisku je odlišný od režimu krasových podzemních vod, spojených s vřidelní strukturou lázní Teplice nad Bečvou. Hydrogeologické spojení těchto struktur nebylo prokázáno.

Dle průzkumů jsou hydrogeologické poměry jednoduché, rozlišeny jsou tři režimy podzemních vod: režim podzemních vod v terciérních sedimentech, režim krasovopuklinový severně od ZSZ-JVV poruchy a režim jižní kry vápenců spojený se strukturou minerálních proplyněných vod v Teplicích nad Bečvou. Zvodnění ker vápenců a nadložních terciérních sedimentů je velmi omezeno, přítok do lomu budou řádově jen několik litrů za vteřinu, jsou tedy snadno zvládnutelné.

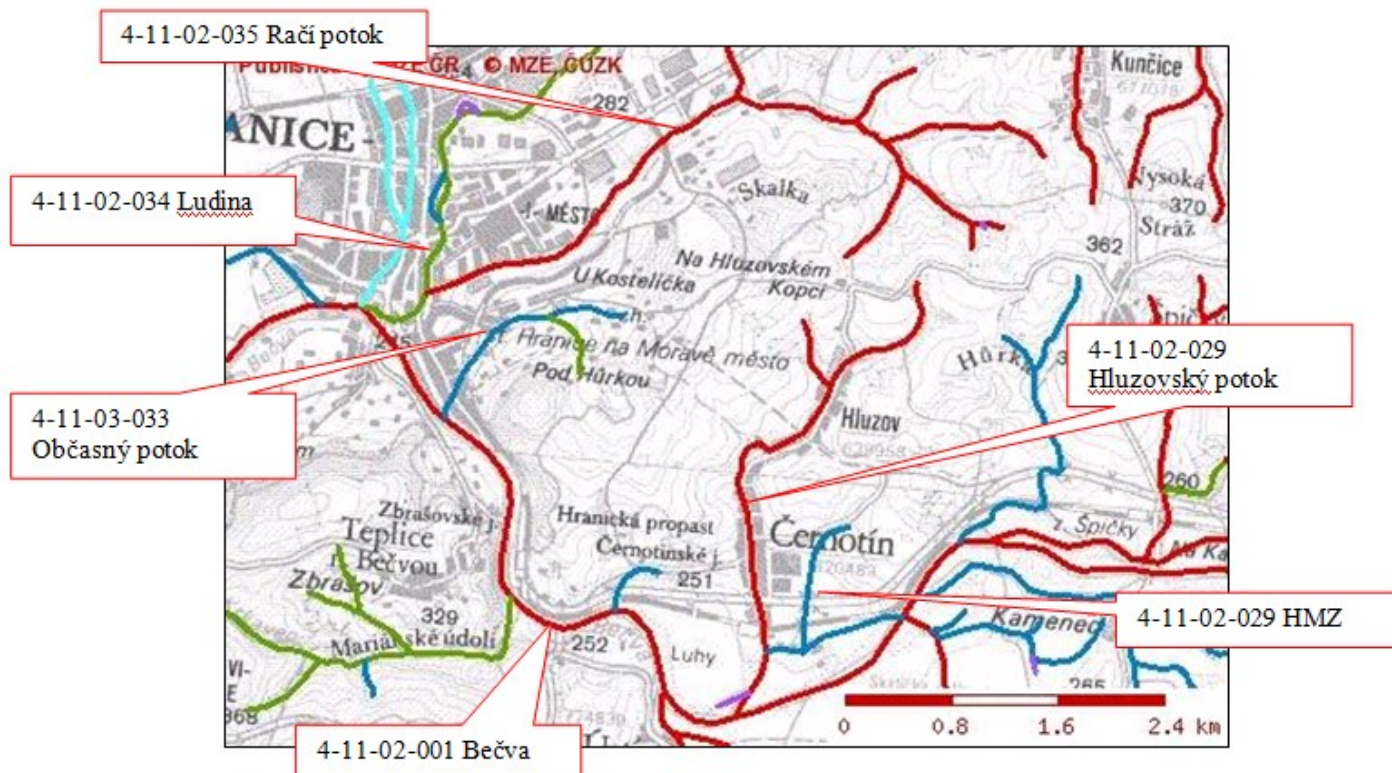
3.1.4 POVRCHOVÉ A PODZEMNÍ VODY

Z hlediska vodohospodářského členění spadá území obce Černotín do povodí Bečvy. Bečva vzniká soutokem Vsetínské a Rožnovské Bečvy u Valašského Meziříčí ve výšce 288 m n. m.,

ústí zleva do Moravy u Troubek ve výšce 195 m n. m. Plocha jejího povodí je 1 625,7 km², délka toku 119,6 km a průměrný průtok u ústí je 17,5 m³/s. Celý tok Bečvy je upraven. V území bylo provedeno odvodnění pozemků. Úpravy vodních toků (regulace a zatrubnění) se projevují mj. ve snížení jejich přirozených samočisticích schopností.

Z přítoků Bečvy jsou nejvýznamnější Ludina (průměrný roční průtok při ústí 0,23 m³/s) a Velička (průměrný roční průtok při ústí 0,50 m³/s).

Územím obce Černotín protéká Hluzovský potok, jež je přirozeným recipientem Hluzova i Černotína, v severozápadní části obce byla na jeho pravém přítoku zřízena retenční nádrž. Severozápadně od obce protéká Račí potok s bezejmenným pravostranným přítokem, napojený na systém retenčních a akumulacních nádrží.

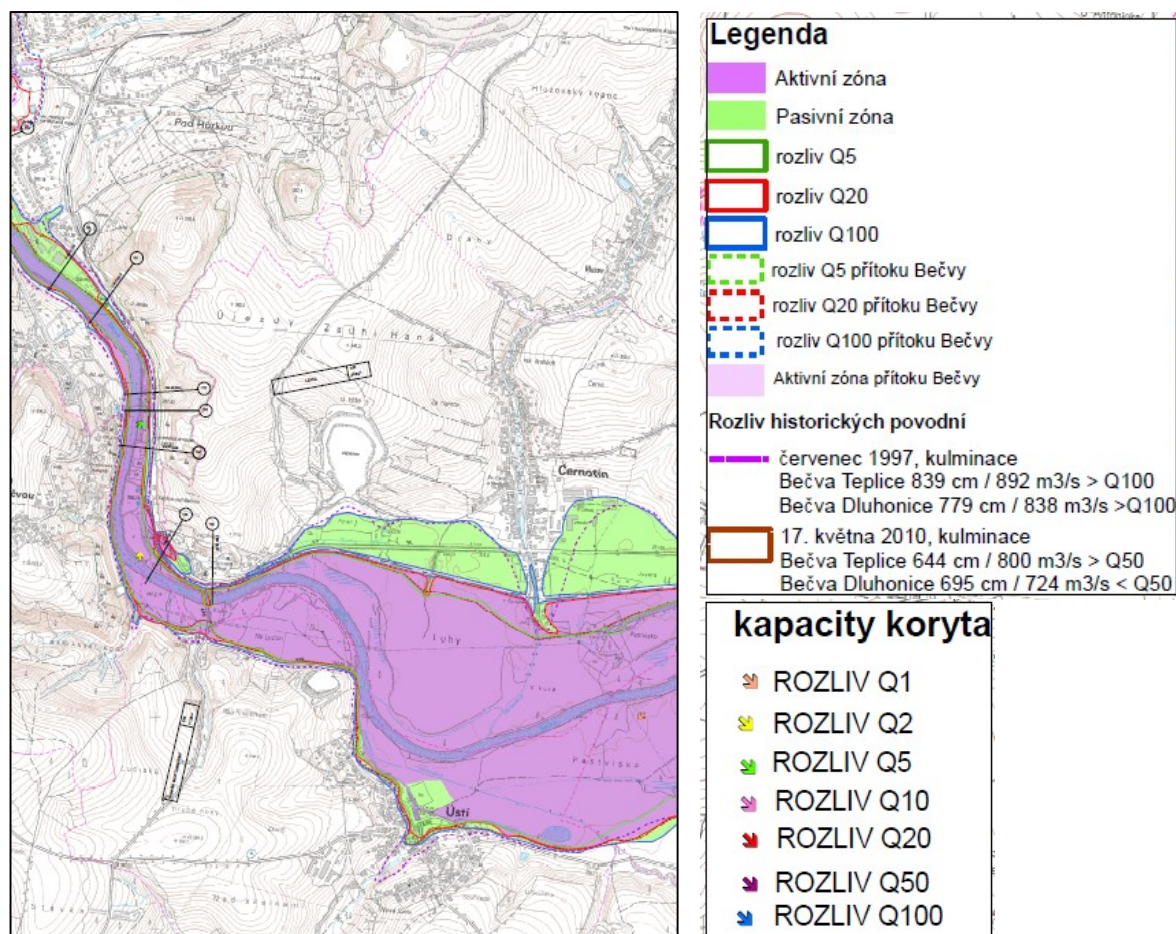


(zdroj: <http://voda.gov.cz/mapsphere/>)

V souladu se ZÚR Olomouckého kraje bude na řece Bečvě vybudován u obce Teplice nad Bečvou záhytný suchý polder, jehož záplava v případě povodňového průtoku v Bečvě zasahuje do katastru obce.

Krajský úřad Olomouckého kraje, Odbor životního prostředí a zemědělství, jako věcně a místně příslušný vodoprávní úřad podle ust. § 104 odst. 2 písm. d) a § 107 odst. 1 písm. o) zákona č. 254/2001 Sb., o vodách a o změně některých zákonů (vodní zákon), ve znění pozdějších předpisů na základě návrhu správce významného vodního toku Bečva a správce povodí: Povodí Moravy, s.p. stanovil rozsah záplavového území významného vodního toku Bečva – aktualizace záplavového území a stanovení jeho aktivní zóny na území Olomouckého kraje v říčním kilometru 0,000 – 53,960 (od soutoku s Moravou po hranici Zlínského kraje – tj. na území Olomouckého kraje), Č.j.: KUOK 93802/2011.

Záplavové území toku Bečvy



(dle <http://www.mesto-hranice.cz/cs/>)

Území nenáleží do chráněné oblasti přirozené akumulace vod (CHOPAV). Vodní tok Bečvy je ve smyslu vyhlášky ministerstva zemědělství č. 470/2001 Sb., ve znění vyhlášky č. 333/2003 Sb. a 267/2005 Sb., kterou se stanoví seznam významných vodních toků a způsob provádění činností souvisejících se správou vodních toků, významným vodním tokem v celé své délce (tj. od ústí po pramen).

Na území obce zasahuje ochranné pásmo přírodních léčivých zdrojů lázní Teplice nad Bečvou a Ústí u Hranic. Ochranné pásmo přírodních léčivých zdrojů lázeňského místa Teplice nad Bečvou bylo vyhlášeno Usnesením vlády České republiky ze dne 6. března 1979 č. 61. Prostor plánovaného rozšíření těžby je situován v ochranném pásmu přírodních léčivých zdrojů 2. stupně lázní Teplice nad Bečvou. V usnesení vlády je uvedeno, že v ochranném pásmu 2. stupně se realizuje těžba vápence a vzhledem k nutnosti zabezpečit ochranu přírodních léčivých zdrojů lázeňského místa Teplice nad Bečvou jsou stanovena omezení.

3.1.5 PŮDA

Z hlediska pedologické klasifikace se zájmová oblast dělí do několika částí. Jedná se o luvické pseudogleje na většině řešeného území, v nivách na nivních uloženinách v široké nivě Bečvy fluvizemě oglejené a na části území kambizemě oglejené, vyluhované pelické.

Zábor půd, především pro stavební účely je většinou nevratným procesem, který podstatně omezuje nebo úplně odstraňuje plnění funkcí půdy. Zábory půd patří podle závěrů dokumentu „Politika ochrany půdy EU“ mezi nejzávažnější procesy poškozující půdní fond jako celek. Pro nezemědělské účely je nutné co nejméně využívat zemědělskou půdu, navržené odnětí ZPF v nezbytných případech je třeba zdůvodňovat, přitom je nezbytné co nejméně narušovat organizaci ZPF, hydrologické poměry v území a zemědělskou cestní síť. Dále je třeba co nejméně zatěžovat obhospodařování ZPF a po ukončení stavby nebo jiné nezemědělské činnosti rychle provést úpravu nebo rekultivaci dotčené půdy.

Základním ukazatelem hodnocení kvality půd jsou bonitní půdně ekologické jednotky (BPEJ) jako nezbytná součást pedologických charakteristik.

Z hlavních půdních jednotek se v řešeném území a nacházejí:

14	Luvizemě modální, hnědozemě luvické včetně slabě oglejených na sprašových hlínách (prachovicích) nebo svahových (polygenetických) hlínách s výraznou eolickou příměsí, středně těžké s těžkou spodinou, s příznivými vláhovými poměry. Nachází se v západní části poblíž Hůrky v malé výměře.
20	Pelozemě modální, vyluhované a melanické, regozemě pelické, kambizemě pelické i pararendziny pelické, vždy na velmi těžkých substrátech, jílech, slínech, flyši, terciálních sedimentech a podobné, půdy s malou vodopropustností, převážně bez skeletu, ale i středně skeletovité, často i slabě oglejené. Nachází se ve východní části území, zasahuje východní část zastavby Hluzova a její okolí.
43	Hnědozemě luvické, luvizemě oglejené na sprašových hlínách (prachovicích), středně těžké, ve spodině i těžší, bez skeletu nebo jen s příměsí, se sklonem k převlhčení. Tvoří velkou část řešeného území, nachází se na nich i zastavěné území obce a jeho okolí.
46	Hnědozemě luvické oglejené, luvizemě oglejené na svahových (polygenetických) hlínách, středně těžké, ve spodině těžší, bez skeletu až středně skeletovité, se sklonem k dočasnému zamokření. Nachází se severně od zastavěného území a v celé střední části území. Jedná se o nejrozsáhlejší půdní typ v území.
47	Pseudogleje modální, pseudogleje luvické, kambizemě oglejené na svahových (polygenetických) hlínách, středně těžké, ve spodině těžší až středně skeletovité, se sklonem k dočasnému zamokření. Obklopují Černotínský lom a přecházejí do zastavěného území Černotína.
56	Fluvizemě modální eubazické až mezobazické, fluvizemě kambické; koluvizemě modální na nivních uloženinách, často s podloží teras, středně těžké lehčí až středně těžké, zpravidla bez skeletu, vláhově příznivé. V řešeném území je najdeme v jižní části v široké nivě Bečvy.
58	Fluvizemě glejové na nivních uloženinách, popřípadě s podloží teras, středně těžké nebo středně těžké lehčí, pouze slabě skeletovité, hladina vody níže 1 m, vláhové poměry po odvodnění příznivé. Nachází se v jižní části území na říční terase Bečvy.
61	Černice pelické i černice pelické karbonátové na nivních uloženinách, sprašových hlínách, spraších, jílech i slínech, těžké i velmi těžké, bez skeletu, sklon k převlhčení. Nachází se ve východní části území.
70	Gleje modální, gleje fluvické a fluvizemě glejové na nivních uloženinách, popřípadě s podloží teras, při terasových částech širokých niv, středně těžké až velmi těžké, při zvýšené hladině vody v toku trpí záplavami. Nachází se v nepatrné výměře ve východní části území v nivě Bečvy.

K přesnějšímu určení kvality zemědělských půd slouží zařazení půd do tříd ochrany (I až V, nejlepší jsou půdy I. třídy ochrany) - dle vyhlášky č.48/2011 Sb. o stanovení tříd ochrany pro zájmové území platí:

6.14.10	II. třída ochrany
6.20.21	IV. třída ochrany
6.43.10	II. třída ochrany
6.46.13	IV. třída ochrany
6.47.43	V. třída ochrany
6.55.00	I. třída ochrany
6.56.00	I. třída ochrany
6.58.00	II. třída ochrany
6.61.00	I. třída ochrany

Do I. třídy ochrany patří půdy, bonitně nejceněnější, které je možné odejmout ze zemědělského půdního fondu pouze výjimečně, a to převážně na záměry související s obnovou ekologické stability krajiny případně pro liniové stavby zásadního významu. V řešeném území se jedná o půdy v nivě a části přilehlé říční terasy Bečvy a ve východní části území.

Do II. třídy ochrany jsou situovány zemědělské půdy s nadprůměrnou produkční schopností, jde o půdy jen podmíněně odnímatelné a s ohledem na územní plánování jen podmíněně zastavitelné. V řešeném území se zaujímají největší výměru, nachází se na nich převážná část zástavby a jejího okolí.

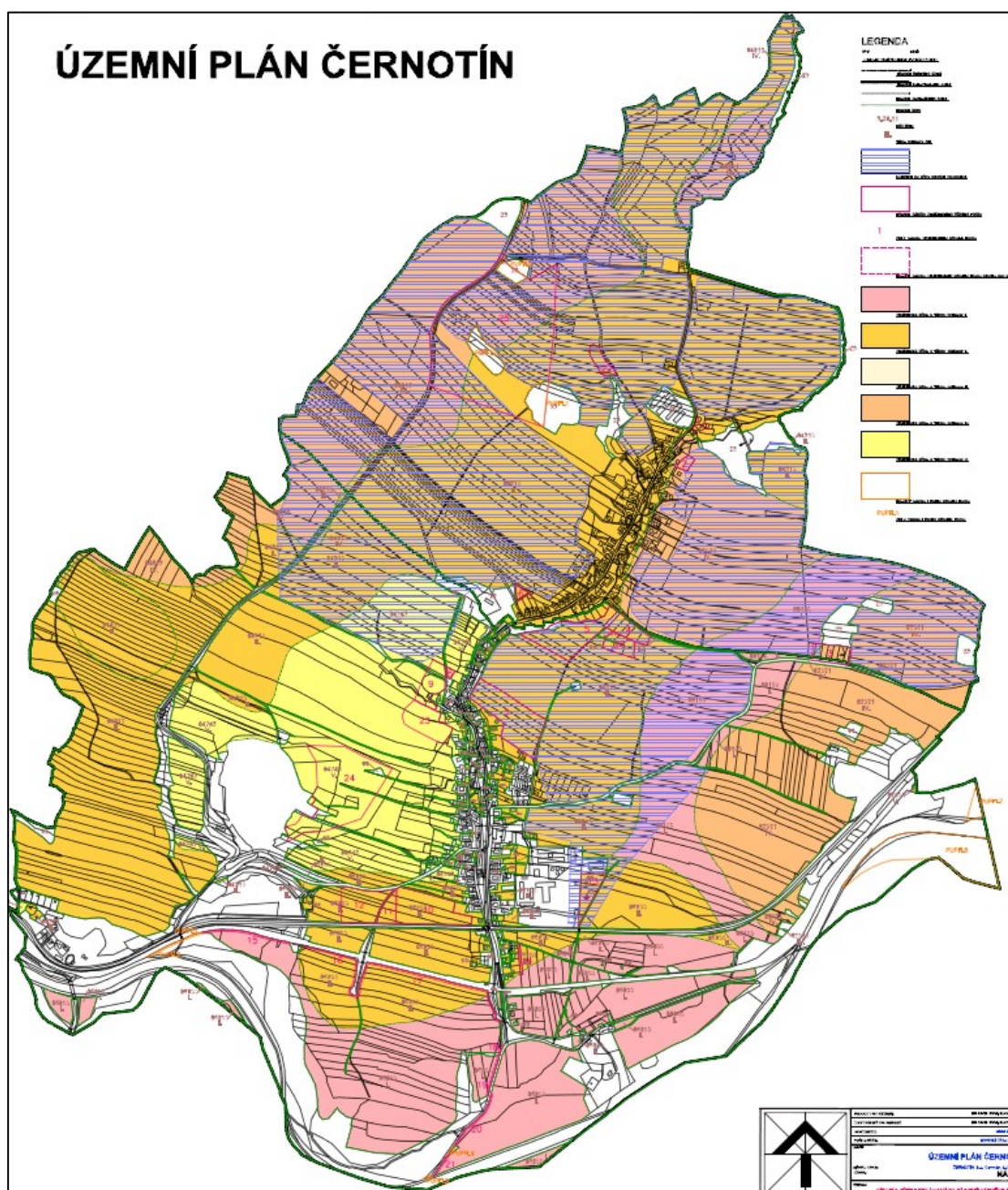
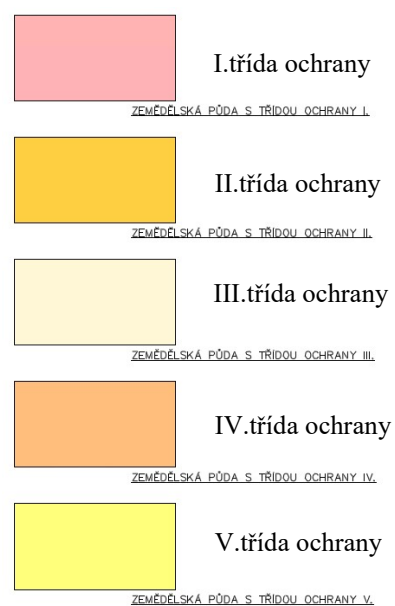
Do III. třídy ochrany jsou sloučeny půdy v jednotlivých klimatických regionech s průměrnou produkční schopností a středním stupněm ochrany, které je možné využít pro výstavbu. Půdy III. třídy ochrany se v zájmovém území nenacházejí.

Do IV. třídy ochrany jsou sdruženy půdy s podprůměrnou produkční schopností s jen omezenou ochranou, využitelné i pro výstavbu. V území se nacházejí v severozápadním okraji a ve východní části území.

Do V. třídy ochrany jsou sdruženy půdy, které představují půdy s velmi nízkou produkční schopností, jde o půdy pro zemědělské účely postradatelné, lze u nich předpokládat efektivnější nezemědělské využití. Nachází se v prostoru mezi Černotínským lomem a zastavěným územím obce, leží část stávající zástavby..

Zemědělskou půdu je nutno odnímat pro nezemědělské účely přednostně z tříd V., IV. a III. stupně ochrany.

Situace tříd ochrany na území obce Černotín



Část zemědělské půdy mimo obec zejména v severní části území byla v minulosti plošně odvodněna. Před započítáním výstavby na odvodněných pozemcích bude nutné prověřit funkčnost odvodňovacího zařízení a upřesnit průběh odvodňovacího detailu, aby nedošlo při jeho narušení k podmáčení širší lokality ZPF.

Zemědělská půda mimo zastavěné území katastru je v sloučena do velkých celků orné půdy, případně trvalých travních porostů, ponejvíce v užívání ZOD Černotín.

V území nebyl zpracován projekt komplexní pozemkové úpravy a ani se o jeho zpracování doposud neuvažuje.

Půda určené k plnění funkce lesa

Pozemky určené k plnění funkcí lesa jsou definovány zákonem č. 289/1995 Sb. (lesní zákon) v § 3 odst. 1. V řešeném území jsou pozemky určenými k plnění funkcí lesa především lesní pozemky dle evidence katastru nemovitostí.

Lesnatost území je výrazně nízká – 7,8 %. Lesy jsou tvořeny lužními listnatými porosty na jihu území v nivě Bečvy a smíšenými listnato-jehličnatými porosty v drobných polních lesících (Boří, Lipí, Na Skalách, Hluzovský kopec).

Všechny lesy v řešeném území jsou dle údajů UHÚL řazeny do kategorie lesů zvláštního určení.

3.1.6 FLÓRA A FAUNA

Biogeografické členění

Dle Culka náleží zájmové území do Hranického biogeografického regionu 3.4, který zaujímá západní část celku Moravská brána, Podbeskydská pahorkatina, výběžek Nízkého Jeseníku, Hornomoravského úvalu a Vizovické vrchoviny. Biografický region je upravenou jednotkou geomorfologického členění krajiny pro účely ochrany přírody jako vztahný rámec pro posuzování reprezentativnosti společenstev. Převažuje biota 3. dubovo-bukového stupně (CULEK 1996).

Fytogeografická oblast

Lokalita je součástí fytogeografické oblasti mezofytikum, fytogeografického obvodu Karpatské mezofytikum, fytogeografického okresu 76. Moravská brána, podokresu 76.a Moravská brána vlastní. Druhová skladba je pestrá, mezofyty převažují nad termofyty, oreofyty téměř chybějí; přítomny jsou i karpatské migranty. Převažující vegetační stupeň lokality je suprakolinní – kopcovina (SKALICKÝ 1988).

Původní vegetace

Původní vegetaci tvořily dle geobotanické mapy dubohabrové háje, které byly v masívu Maleníku vystřídané květnatými bučinami. V údolních nivách se nacházely luhy a olšiny.

Potenciální vegetace

Dle mapy potenciální vegetace České republiky spadá území do dubohabřin a lipových doubrav (Carpinion), 11 – lipová dubohabřina (*Tilio-Carpinetum*). Území nivy Bečvy spadá do lužních lesů (*Alnion incanae*), 1 – střemcová jasanina (*Pruno-Fraxinetum*). *Tilio-Carpinetum* je mapovou jednotkou sdružující lipové dubohabřiny s přirozenou příměsí smrku (*Picea abies*), osiky (*Populus tremula*), jeřábu (*Sorbus aucuparia*). Kromě toho se objevují hygrofilní a mezofilní druhy listnatých lesů. V bylinném patru převládá *Asarum europaeum*,

Carex brizoides, *Galeobdolon luteum*, *Galium odoratum*, *Oalis acetosela*, *Poa nemoralis* a *Stelaria holostea*.

Zoogeografická charakteristika

Zájmové území se nachází v provincii listnatých lesů, v níž leží v přechodné a nereprezentativní zóně mezi úsekem českým a podkarpatským. Ve fauně jsou zastoupena společenstva vysoce zkulturnělých pahorkatin nejzápadnějšího výběžku karpatského oblouku s výskytem teplomilných prvků. Na vápencích Hranického krasu přežívá extrazonální společenstvo suchomilných měkkýšů s karpatskými druhy. Tekoucí vody patří do pásma pstruhového, Bečva do lipanového až parmového.

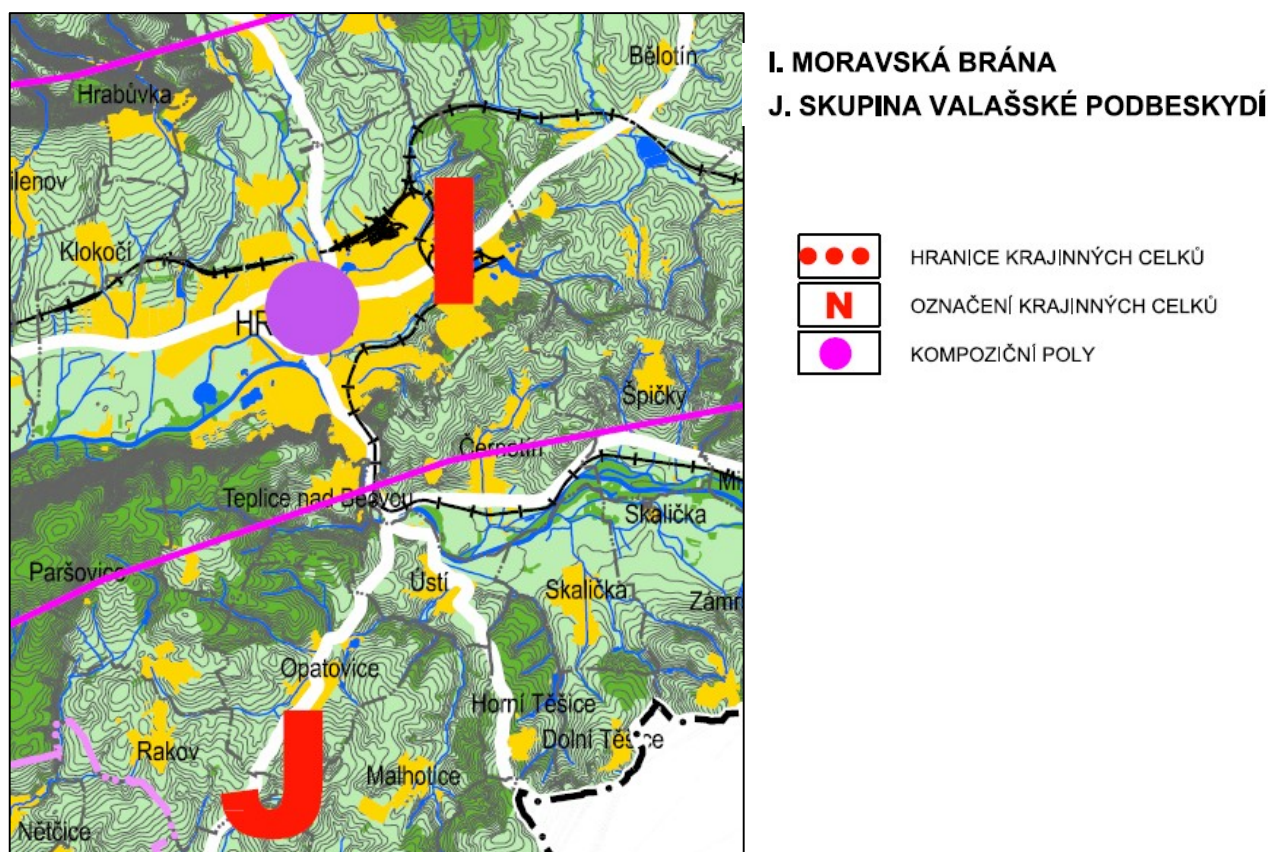
3.1.7 KRAJINA

Krajinný ráz je kategorií smyslového vnímání, je utvářen přírodními a kulturními prvky, složkami a charakteristikami, jejich vzájemným uspořádáním, vazbami a projevy v krajině. Hodnocení krajinného rázu se týká především hodnocení prostorových vztahů, uspořádání jednotlivých prvků krajiny v určitém prostoru s ohledem na zvláštnost, působivost a neopakovatelnost tohoto prostorového uspořádání.

Každá charakteristika se navenek uplatňuje v prostorových, vizuálně vnímaných vztazích, zároveň také hodnotami vycházejícími z prostorového uplatnění estetických hodnot, harmonického měřítká a vztahů v krajinném systému.

Převážná část území obce leží dle ZÚR Olomouckého kraje v krajinném typu I Moravská brána (kulturní venkovská krajina s dominantní zemědělskou funkcí), jižní část území leží v oblasti krajinného typu J skupina Valašského Podbeskydí (zemědělský a lesozemědělský typ krajiny).

Výřez mapy oblastí se shodným krajinným typem



(dle http://portalup.glips.eu/ZUR/pravni_stav/B_11.pdf)

Krajinný ráz hodnoceného území je dán jeho polohou v nivě Bečvy, okraji Maleníku a Příborské pahorkatiny. Území je tvořeno převážně pahorkatinným reliéfem s velkými plochami zemědělské půdy a menšími těžebními prostory, na jihu pak širokou nivou Bečvy se zbytky lužních lesů.

3.1.8 CHRÁNĚNÉ ČÁSTI PŘÍRODY A KRAJINY

Zvláště chráněná území

Území přírodovědecky či esteticky velmi významná nebo jedinečná lze dle § 14 zákona č. 114/1992 Sb., o ochraně přírody a krajiny, vyhlásit za zvláště chráněná.

Na území obce není vyhlášeno ani navrženo žádné zvláště chráněné území.

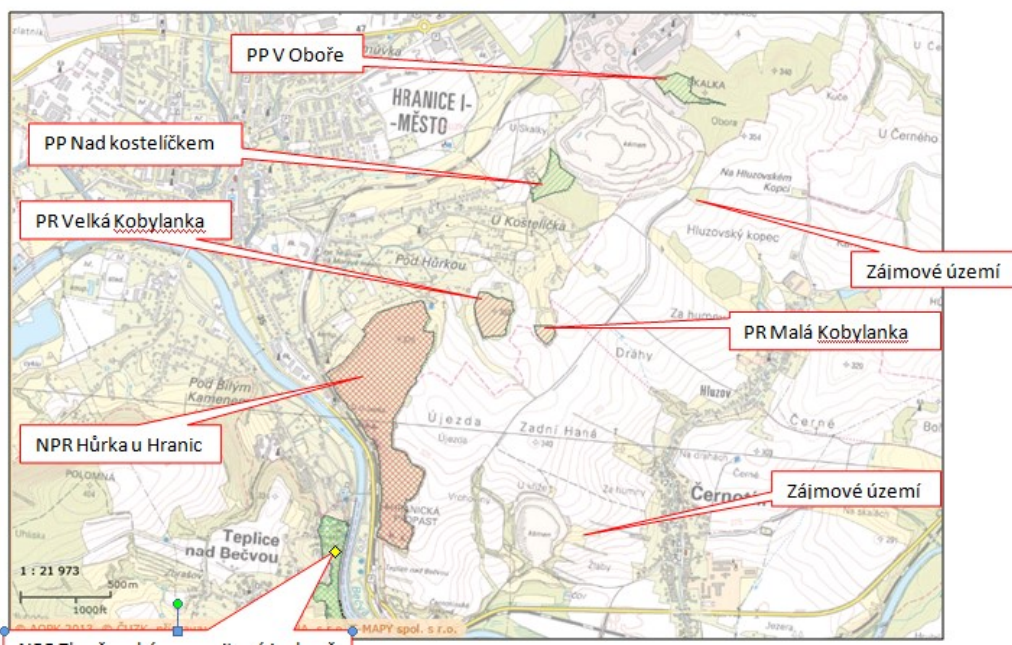
Nejbližším chráněným územím je NPR Hůrka u Hranic (k.ú. Hranice na Moravě o rozloze 37,45 ha, zbytky původního porostu s teplomilnými druhy rostlin na vápenci a kulmském slepenci s krasovými fenomény, předmětem ochrany je geomorfologicky významné krasové území s nehlubší propastí v České republice, přírodě blízké lesní ekosystémy společenství bukových doubrav se zastoupením ohrožených druhů planě rostoucích rostlin a volně žijících živočichů.), která je situována západně od obce.

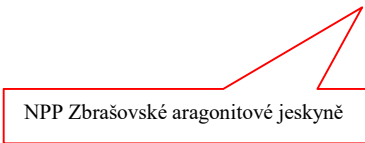
Národní přírodní památka NPP Zbrašovské aragonitové jeskyně (západně od obce) zahrnuje krasové území se všemi podzemními a povrchovými krasovými jevy, včetně výplně jeskyní, přírodních společenstev v jeskyních a přirozené hlubinné vývěry oxidu uhličitého.

Severozápadně se nachází PR Malá a Velká Kobylanka. Předmětem ochrany PR (přírodní rezervace) Velká Kobylanka jsou přírodě blízké lesní ekosystémy, které jsou tvořeny společenstvem dubohabřin, se zastoupením ohrožených druhů planě rostoucích rostlin a volně žijících živočichů, nachází se zde krasové útvary - mogoty. Předmětem ochrany PR Malá Kobylanka je krajinářský významný segment krajiny s přírodě blízkými habrovými doubravami, se zastoupením ohrožených druhů planě rostoucích rostlin a volně žijících živočichů, nachází se zde krasové útvary. Na území obce zasahuje ochranné pásmo PR Malá Kobylanka.

PP (přírodní památka) V Oboře (2.00 ha, vyhlášena v r. 1952) - krasový kužel tvořený devonskými vápenci a kulmskou překrytou sprašovou hlínou s následným vznikem hnědé lesní půdy s větším obsahem vápence, dubohabrový háj s významnou květenou) se nachází severně od obce.

Situace s vymezením nejbližše situovaných chráněných území





NPP Zbrašovské aragonitové jeskyně

PP (přírodní památka) Nad Kostelíčkem je krajinářský významný segment krajiny s přírodě blízkými habrovými doubravami, se zastoupením ohrožených druhů vázané na teplomilné stanoviště, planě rostoucích rostlin a volně žijících živočichů, nachází se zde krasové útvary. PP Nad kostelíčkem (10.0 ha, vyhlášena v roce 1952) - kuželovité tvary vápencových svahů Hluzovského kopce narušené těžbou, skalnaté křovinaté stráně, zbytek plošiny tvořené devonskými břidlicemi, na březích dubohabrové porosty, k jihu obrácené skalky hostí teplomilnou květenu.

NATURA 2000

Natura 2000 je dle § 3 odst. 1 písm. p) zákona č. 114/1992 Sb., o ochraně přírody a krajiny, v platném znění, celistvá evropská soustava území se stanoveným stupněm ochrany, která umožňuje zachovat přírodní stanoviště a stanoviště druhů v jejich přirozeném areálu rozšíření ve stavu příznivém z hlediska ochrany nebo popřípadě umožní tento stav obnovit. Na území České republiky je Natura 2000 tvořena a ptačími oblastmi (§ 45e) a evropsky významnými lokalitami (§ 45a) které požívají smluvní ochranu (viz § 39 zákona 114/1992 Sb., o ochraně přírody a krajiny, ve znění pozdějších předpisů), nebo jsou chráněny jako zvláště chráněné území (§ 14 zákona 114/92 Sb. ve znění pozdějších předpisů).

Zájmové území není součástí žádné evropsky významné lokality (= pSCI) ani ptačí oblasti (= SPA).

Nejbližše situovanou evropsky významnou lokalitou je EVL Hůrka u Hranic CZ0714771. Nejbližše situovaná ptačí oblast je PO Libavá CZ0711019 (Středolesí, Uhřínov, Kovářov, Potštát - Dolní náměstí, Potštát - Horní náměstí), vyskytuje se zde 165 ptačích druhů, např. celosvětově ohrožený druh chřástal polní (*Crex crex*).

Přírodní parky

Jižní část k. ú. Černotín je součástí navrhovaného přírodního parku Niva řeky Bečvy.

Významné krajinné prvky

Ve smyslu zákona č. 114/1992 Sb. o ochraně přírody a krajiny je významný krajinný prvek ekologicky, geomorfologicky nebo esteticky hodnotná část krajiny, utvářející její vzhled nebo přispívající k udržení její stability. Významnými prvky ze zákona jsou rašeliniště, lesy, vodní toky, rybníky, jezera, údolní nivy a ty části krajiny, které zaregistruje orgán ochrany přírody.

VKP jsou chráněny před poškozováním a ničením. Ten, kdo zamýšlí zásah do VKP, si musí opatřit závazné stanovisko příslušného orgánu ochrany přírody. Obecně tak již v rámci projekčních prací vyplývá pro investora povinnost volit takové technologie a stavební postupy, které v maximálně možné míře ochrání dotčené VKP, popřípadě minimalizují negativní dopady spojené se stavebními pracemi a následným užíváním staveb.

V rámci obecné ochrany přírody a krajiny dle zákona č. 114/1992 Sb. mají zvláštní postavení významné krajinné prvky - ekologicky, geomorfologicky nebo esteticky hodnotné části

krajiny, které utvářejí její typický vzhled nebo přispívají k udržení její stability (§ 3 písm. b). Významnými krajinnými prvky jsou obecně lesy, rašeliniště, vodní toky, rybníky, jezera, údolní nivy a dále jiné části krajiny, které příslušný orgán ochrany přírody zaregistruje podle § 6 zákona.

Na území obce se nachází řada obecně vyjmenovaných významných krajinných prvků (VKP) - lesy, vodní toky, rybníky, údolní niva.

Památné stromy

Mimořádně významné stromy, jejich skupiny a stromořadí lze vyhlásit dle § 46 odst. 1 zákona č. 114/1992 Sb., o ochraně přírody a krajiny, v platném znění, za památné stromy.

V řešeném území nejsou památné stromy vyhlášeny.

Územní systém ekologické stability

Základními skladebnými prvky ÚSES jsou biocentra a biokoridory. Biocentrum je krajinný segment, který svou velikostí a stavem ekologických podmínek umožňuje dlouhodobou existenci rostlinných a živočišných společenstev a jejich genových zdrojů. Biokoridor je krajinný segment, který propojuje mezi sebou biocentra způsobem, umožňujícím migraci organismů.

Posláním ÚSES je zajistit podmínky pro zachování bohatého genofondu a pro výměnu genetické informace biologických složek stabilizačním působením skladebných prvků na okolní méně stabilní ekosystémy, zvýšit celkový ekologický potenciál krajiny a pomoci obnovit rovnováhu mezi jejími složkami.

Územní systémy (vymezení tahů ÚSES, minimální velikost, maximální vzdálenost biocenter) jsou jedním z limitů území.

Významné je zachování metodicky požadovaných prostorových parametrů prvků ÚSES. Výsledkem musí být jednoznačná lokalizace prvků ÚSES, což bylo základním požadavkem i řešených KPÚ.

Základní zásady tvorby funkčního ÚSES na území obce Černotín:

- Dodržení funkčních prostorových parametrů ÚSES, daných metodickými předpisy pro vymezení ÚSES, tj. minimální velikost biocentra a šířka biokoridoru a maximální vzdálenost biocenter, dodržení velikosti z hlediska hierarchie.
- U biocentra lokálního významu na rozloze blízké minimální velikosti biocentra byla věnována pozornost tvaru biocentra, z funkčního hlediska je ideální maximální poměr plochy biocentra k jeho obvodu - tedy tvar kruhovitý.

Hlavními výchozími podklady pro řešení územního systému ekologické stability krajiny (ÚSES) v Černotíně je návrh lokálního (místního) ÚSES, který byl zpracován v generelové podobě v rámci většího územního celku v roce 1992 (Kolářová a spol., Brno). Původní návrh byl následně nahrazen Plánem ÚSES pro území obce s rozšířenou působností Hranice (AF-CityPlyn,s.r., 12/2014), který koordinuje systém ÚSES na všech úrovních v rozsahu celého území ORP Hranice. Navržené řešení bylo také koordinováno s územními plány okolních obcí a zohledněny byly Zásady územního rozvoje Olomouckého kraje.

Nadregionální ÚSES

Nejbližší situovaný prvek územního systému ekologické stability je nadregionální biokoridor NRBK 143 podél řeky Bečva (osa vodní a nivní vázaný na řeku Bečvu) v jižní části území a nadregionální biokoridor K144, procházející dle ZÚR Olomouckého kraje východně od k.ú. Černotín a po východní hranici k.ú. Hranice a regionální biocentrum RBC 152.

Kat.	Kód	Funkční / nefunkční	Popis	Katastrální území	STG	Výměra (m2)	Současný stav	Návrh opatření
NBK	K143 :CR07-CR09	F	vodní, nivní	Černotín	1BC4, 1B3	603	vodní tok s vyvinutými břehovými porosty, smíšený lesní porost, SLT: 1L.	podpora přirozené druhové skladby, SLT 1L: DB4-5, (JL,JLV)2, HB1, LP1, JV1, BB.
NBK	K143 : CR09-152	F/N	vodní, nivní	Černotín	1B3, 1BC4	620	vodní tok s vyvinutými břehovými porosty, orná půda, kulturní lesní porost, SLT: 1L.	převést ornou půdu na TTP, postupné založení porostů přirozené druhové skladby (DB, DBZ, HB, LP, OL, VR), v lese pěstebními zásahy podpora přirozené druhové skladby, SLT 1L: DB4-5, (JL,JLV)2, HB1, LP1, JV1, BB.
NBK	K144 :BE20-BE21	F	osa mezofilní hájová	Kunčice	3BC3	orná půda, kulturní lesní porost, SLT: 3D.	ornou půdu převést na TTP, extenzivní obhospodařování, pěstebními zásahy podpora přirozené druhové skladby, SLT 3D: BK 4-6 (DB, DBZ) 2-3 HB 1-2 LP +-2 JD +-2 JL JV KL.	
NBK	K143 :HR24-155	N	osa mezofilní hájová	Černotín			orná půda	

Převzato z Plánu ÚSES pro území obce s rozšířenou působností Hranice (AF-CityPlan,s.r., 12/2014)

Regionální ÚSES

Regionální biocentra v zájmovém území tvoří RBC 152, RBC 155

Kat.	Kód	Funkční / nefunkční	Popis	Katastrální území	STG	Výměra (m2)	Současný stav	Návrh opatření
RBC	152	F/N	nivní	Černotín, Černotín u Hranic, Špičky	1BC4, 1B4, 1B5	1488322	vodní tok s břehovými porosty, travnaté porosty, smíšený lesní porost, SLT: 1L.	extenzivní obhospodařování, podpora přirozené druhové skladby, SLT 1L: DB4-5, (JL,JLV)2, HB1, LP1, JV1, BB,
RBC	155	F	mezofilní hájové	Hranice, Černotín	3BC3, 3AB3	382609	kulturní lesní porost, SLT: 3B, 3D, 3S.	pěstebními zásahy podpora přirozené druhové skladby, SLT 3B: BK 4-6, DBZ 2-3, HB 1-2, JD +-2, JV, KL, LP, SLT 3D: BK 4-6 (DB, DBZ) 2-3 HB 1-2 LP +-2 JD +-2 JL JV KL,

								SLT 3S: BK 5-7, JD +-3, DBZ 2-3, LP +-2, HB.
--	--	--	--	--	--	--	--	----------------------------------------------

Převzato z Plánu ÚSES pro území obce s rozšířenou působností Hranice (AF-CityPlan,s.r., 12/2014)

Lokální ÚSES

Lokální tah ÚSES je tvořen na území obce Černotín lokálními biokoridory: LBK1, LBK2, LBK3, LBK4, LBK5, LBK6, LBK7, LBK8 a lokálními biocentry: LBC1, LBC2, LBC3, LBC4, LBC5, LBC6, LBC7, LBC8, LBC9.

Kat.	Kód	Funkční / nefunkční	Popis	Katastrální území	STG	Výměra (m ²)	Současný stav	Návrh opatření
LBC	CR03	F	reprezentativní, lesní	Černotín, Hluzov	3B2,3,4	30288	ostatní plochy, převážně bývalý dobývací prostor, probíhající sukcese, skalní stěny, extenzivní louky a sady, travinobylinné porosty s náletem dřevin, LP, JS, JV, AK, ovocné.	Ponechání skalních stěn, odstraňování nepůvodních druhů, skupinová výsadba přirozených druhů dřevin DBZ, DB, LP, BK, JD, HB, ostatní ponechání přirozenému vývoji.
LBC	CR04	F	reprezentativní lesní	Hluzov	3B,BD 3-4, 3BC3	30465	převážně listnatý lesní porost, SLT 3U, 3D, část louka	V lesním porostu podpora přirozené druhové skladby, SLT 3D: BK 4-6, (DB, DBZ) 2-3, HB 1-2, LP +-2, JD +-2, JL, JV,KL, SLT 3U: JS 3-4, BK 1-3, JD 2, (JV, KL) JL, JLV, OL, na ploše luk postupné založení lesních porostů přirozené druhové skladby, viz výše.
LBC	K143 /CR07	F	LBC vložené, vodní, nivní	Černotín	1BC4, 1B3	129610	vodní tok s vyvinutými břehovými porosty, travní porosty, smíšený lesní porost, SLT: 1L.	podpora přirozené druhové skladby, SLT 1L: DB4-5, (JL,JLV)2, HB1, LP1, JV1, BB.
LBC	K143 /CR09	F	LBC vložené, vodní, nivní	Černotín	1BC4, 1B3	100583	vodní tok s vyvinutými břehovými porosty,	podpora přirozené druhové skladby, SLT 1L: DB4-5, (JL,JLV)2, HB1, LP1, JV1, BB.

							kulturní lesní porost, SLT: 1L.	
LBC	CR01	F	reprezentativní, smíšené	Hluzov	3BD3, 3BC3	34777	napřímený drobný vodní tok, smíšený lesní porost, SLT: 3D, 3H.	revitalizace vodního toku, podpora přirozené druhové skladby, SLT 3D: BK 4-6 (DB, DBZ) 2-3 HB 1-2 LP +2 JD +2 JL JV KL, SLT 3H: BK 5-6 (DB, DBZ) 2-3 HB +1 JD +1.
LBC	CR02	F	reprezentativní, lesní	Hluzov	3BC3	30032	orná půda, smíšený lesní porost, SLT: 3D.	převést ornou půdu na TTP, postupné založení porostů přirozené druhové skladby, SLT 3D: BK 4-6 (DB, DBZ) 2-3 HB 1-2 LP +2 JD +2 JL JV KL.
LBC	HR16	F	reprezentativní, lesní	Hranice	3BC3a, 3BD3a	71032	orná půda, smíšený lesní porost, SLT: 3A, 3W.	převést ornou půdu na TTP, postupné založení porostů přirozené druhové skladby, SLT 3A: BK 4-5, (DBZ, DB) 1-2, LP 1-2, JLH 1-2, HB1, JV 1-2, KL +1, SLT 3W: BK 4-6, DBZ 2-3, HB 1-2, JD +2, JV, KL, LP.
LBC	K144 /BE2 0	N	LBC vložené, mezofilní hájové	Kunčice	3BC3	40016	vodní nádrž s vyvinutými břehovými porosty, kulturní lesní porost, SLT: 3D.	pěstebními zásahy podpora přirozené druhové skladby, SLT 3D: BK 4-6 (DB, DBZ) 2-3 HB 1-2 LP +2 JD +2 JL JV KL.
LBC	K144 /BE2 1	N	LBC vložené, mezofilní hájové	Špičky, Kunčice	3BC3, 3BC5, 3B,BD 3-4	43575	drobný vodní tok, orná půda, smíšený lesní porost, SLT: 3D, 3L.	ornou půdu převést na TTP, extenzivní obhospodařování, postupné založení porostů přirozené druhové skladby (BK, DBZ, HB, JD, JV, KL, LP), v lese podpora přirozené druhové skladby, SLT 3D: BK 4-6 (DB, DBZ) 2-3 HB 1-2 LP +2 JD +2 JL JV KL, SLT 3L: JS 3-4, OL 6-7, JV, KL,

Převzato z Plánu ÚSES pro území obce s rozšířenou působností Hranice (AF-CityPlan,s.r., 12/2014)

Kat.	Kód	Funkční / nefunkční	Popis	Katastrální území	STG	Výměra (m2)	Současný stav	Návrh opatření
LBK	CR01 - CR02	N	lesní	Hluzov	3B3, 3BD3, 3BC3	720	orná půda.	převést ornou půdu na TTP, postupné založení porostů přirozené druhové skladby (BK,

								DB, DBZ, HB, JD).
LBK	HR15 - HR16	N	lesní	Hranice	3B3	765	orná půda.	převést ornou půdu na TTP, extenzivní obhospodařování, postupné založení porostů přirozené druhové skladby (BK, DB, DBZ, JD, LP).
LBK	K144 /BE2 1- CR01	F/N	smíšený	Hluzov, Špičky	3BC3, 3C4-5, 3B,BD 3	1229	drobný vodní tok s vyvinutými břehovými porosty, orná půda, smíšený lesní porost, SLT: 3D, 3U.	ornou půdu převést na TTP, extenzivní obhospodařování, postupné založení porostů přirozené druhové skladby, v lese podpora přirozené druhové skladby, SLT 3D: BK 4-6 (DB, DBZ) 2-3 HB 1-2 LP +2 JD +2 JL JV KL, SLT 3U: JS 3-4, BK 1-3, JD 2, (JV, KL) JL, JLV, OL.
LBK	SP03- CR02	F/N	smíšený	Špičky, Hluzov	3BC3, 3B,BD 3	940	orná půda, travní porosty s náletovými dřevinami, smíšený lesní porost, SLT: 3D.	převést ornou půdu na TTP, extenzivní obhospodařování, podpora přirozené druhové skladby, SLT 3D: BK 4-6 (DB, DBZ) 2-3 HB 1-2 LP +2 JD +2 JL JV KL.
LBK	CR02 - CR03	N	smíšený	Černotín, Hluzov	3B,BC 3-4	1330	převážně orná půda, část extenzivní louky, drobný vodní tok s břehovými porosty, VR, JIV, JS	ornou půdu převést na TTP, extenzivní obhospodařování, postupná výsadba dřevinných porostů přirozené druhové skladby, DB, DBZ, LP, BK, JD, JL, JV, KL
LBK	CR01 - CR04	N	smíšené	Hluzov	3B3, 3BC3	620	orná půda, smíšený lesní porost, SLT 3U, 3D	V lesním porostu podpora přirozené druhové skladby, SLT 3D: BK 4-6, (DB, DBZ) 2-3, HB 1-2, LP +2, JD +2, JL, JV,KL, SLT 3U: JS 3-4, BK 1-3, JD 2, (JV, KL) JL, JLV, OL, ornou půdu převést na TTP postupně skupinová výsadba BK, DBZ, DB, LP, JD.
LBK	CR04 - HR14	N	smíšený	Hluzov, Hranice	3B3	1252	orná půda, smíšený lesní porost, SLT 3U, 3D	V lesním porostu podpora přirozené druhové skladby, SLT 3D: BK 4-6, (DB, DBZ) 2-3, HB 1-2, LP +2, JD +2, JL, JV,KL, SLT 3U: JS 3-4, BK 1-3, JD 2, (JV, KL) JL, JLV, OL,

							ornou půdu převést na TTP postupně skupinová výsadba BK, DBZ, DB, LP, JD.
LBK	CR03 - HR16	N	smíšený	Černotín, Hranice	3B3	1319	převážně orná půda, část neobhospodařované plochy s travinobylinnými porosty a náletovými porosty keřů

Převzato z Plánu ÚSES pro území obce s rozšířenou působností Hranice (AF-CityPlan,s.r., 12/2014)

Plochy biocenter a biokoridorů by měly reprezentovat pestré škálu typických geograficky původních společenstev v území. Jsou tvořeny plochami s různým způsobem využití – zásadně jsou jako cílový stav navrženy plochy lesa, plochy přírodní, plochy vodních toků, plochy smíšené nezastavěného území.

Základní koncepce ÚSES v řešeném území obce Černotín vychází z navržených prvků ÚSES v zásadách územního rozvoje Olomouckého kraje. Jedná se o nadregionální biokoridory NRBK 143 (v jižní části řešeného území), NRBK 144 (v severní části řešeného území) a nadregionální biokoridor NRBK 151 (v jihozápadní části řešeného území – ukončený v regionálním biocentru RBC 155 a regionální biocentra RBC 152 (situované v jižní části řešeného území na řece Bečvě v ose nadregionálního biokoridoru NRBK 143) a RBC 155 (v jihozápadní části řešeného území v němž je ukončena osa neregionálního biokoridoru NRBK 151). Tato základní kostra – sestavená z nadregionálních a regionálních prvků ÚSES – je doplněná lokálními prvky ÚSES a to: 1/ lokálními biocentry: - v jižní části řešeného území lokální biocentra LBC1 a LBC2 vložené do trasy nadregionálního biokoridoru NRBK 143, - lokálními biocentra LBC8 a LBC9 vloženými do trasy nadregionálního biokoridoru NRBK 144 v severní části řešeného území, - ve střední části řešeného území jsou umístěny lokální biocentra LBC3, LBC4, LBC5 a LBC6, která jsou vždy vázána na plochy lesů nebo krajinné zeleně doplněná o návrhové plochy přírodní, - v západní části řešeného území je umístěno lokální biocentrum LBC7 s přesahem do správního území Hranic, 2/ lokálními biokoridory: - ve střední části řešeného území je navržena soustava lokálních biokoridorů propojující mezi sebou jednotlivé lokální biocentra ve funkční systém ekologické stability území. Lokální biokoridor LBK1 propojující lokální biocentrum HR16 (mimo řešené území) s lokálním biocentrem LBC3, lokální biokoridor LBK2 propojující lokální biocentra LBC3 a LBC4, lokální biokoridor LBK3 propojující lokální biocentra LBC4 a SP03-CR02 (mimo řešené území), lokální biokoridor LBK4 propojující lokální biocentra LBC4 a LBC5 (při hranici s k.ú. Špičky), lokální biokoridor LBK5 propojující lokální biocentra LBC5 a LBC 6, lokální biokoridor LBK6 propojující lokální biocentra LBC6 a HR 14 (mimo řešené území), lokální biokoridor LBK7 propojující lokální biocentra LBC5 a K144/BE21 (mimo řešené území) a lokální biokoridor LBK8 propojující lokální biocentra HR 16 a HR 15 (obě mimo řešené území – část HR 16 se nachází i v řešeném území, bez přímé vazby na LBK8).

V jižní části řešeného území prochází dvě osy nadregionálního biokoridoru NRBK 143 (osa nivní a vodní) a severní částí řešeného území prochází jedna osa neregionálního biokoridoru NRBK 144 (osa mezofilní hájová). Nadregionální biokoridor NRBK 143, NRBK 144 a NRBK 151 mají v koordinačním výkrese vymezenou ochrannou zónu (2 km od osy NRBK), které zasahuje celou část řešeného území.

Do navrženého regionálního biocentra RBK 152 zasahuje záměr vybudování suché nádrže Teplice. Jedná se o jevy, které jsou pro územní plán limitem (ze ZÚR OK) a na úrovni územního plánu není možné řešit jejich koordinaci. ÚP oba jevy ze ZÚR OK respektuje a vymezuje je v souladu se Zásadami územního rozvoje Olomouckého kraje.

Do navrženého lokálního biokoridoru LBK6 (v severní části řešeného území) a do navrženého lokálního biocentra LBC3 (v západní části obce) zasahuje záměr vybudování suchých nádrží pro zadržení vody v krajině a zabránění škodám z přívalových extravilánových vod. Uvedený záměr byl navržen v souladu s řešením Studie proveditelnosti k realizaci přírodě blízkých protipovodňových opatření v Mikroregionu Hranicko Černotín. Uvedený záměr je řešen jako opatření protipovodňové ochrany přírodě blízké, proto je možné jej zahrnout do plochy lokálních prvků ÚSES.

Cílová podoba jednotlivých skladebných prvků ÚSES je determinována jejich funkcí v systému. Základní skladebné prvky (biocentra a biokoridory) by měly reprezentovat v první řadě typická lesní společenstva. V případě interakčních prvků je cílová podoba podstatně variabilnější, daná i dalšími funkcemi prvků (estetická, protierozní aj.).

Důležitým úkolem z hlediska budoucího vytváření ÚSES je zpracování dalších stupňů projektové dokumentace, zejména jako součástí lesních hospodářských plánů a osnov a realizace komplexních pozemkových úprav.

Při využití území bude respektováno vymezení místních (lokálních), regionálních a nadregionálních prvků územního systému ekologické stability krajiny. V souvislosti se začleněním řady lesních porostů území do návrhu ÚSES je třeba postupně změnit dřevinnou skladbu ekologicky méně hodnotných porostů.

3.1.9 DOPRAVA

Mezi témata životního prostředí bylo zařazeno i téma doprava s ohledem na skutečnost, že bezprostředně souvisí s vlivy na životní prostředí a veřejné zdraví.

Řešeným územím prochází silnice I/35, která napojuje obec z hlediska širších územních vazeb a dále silnice III/ 4392, která zajišťuje obslužnou funkci pro přilehlou zástavbu (v zastavěném území obce) a zároveň napojují obec v rámci širších územních vztahů. Mimo zastavěné území – v jihozápadní části řešeného území – se nachází silnice II/438.

Hromadná přeprava osob je zajišťována linkovými autobusy. Železniční spojení je umožněno prostřednictvím železniční zastávky Černotín a železniční stanice Hranice, ležící na železniční trati ČD č. 280 (Hranice na Moravě - Střelná) mimo řešené území.

Silniční doprava

Územím obce Černotín procházejí v současné době následující silnice:

- Silnice I.ř.
I/35 st. hranice – Liberec – Hradec Králové – Olomouc – Lipník nad Bečvou – Valašské Meziříčí – st. hranice
Silnice je v území stabilizována a výhledově bude upravována v současných trasách s případným odstraněním dopravních závad.
- Silnice II.ř.
II/438 Teplice u Hranic – Holešov – Otrokovice
Silnice II/438 neprochází zastavěným územím obce Černotín. Silnice je umístěna v jihozápadní části řešeného území, kterého se dotýká jen okrajově.
- Silnice III.ř.
III/44019 Černotín – Hluzov - Špičky

Silnice III/44019 prochází zastavěným územím obce Černotín. Silnice je v území stabilizována a výhledově bude upravována v současných trasách s případným odstraněním dopravních závad. Silnice v zastavěném území obce zabezpečuje přímou obsluhu přilehlých objektů.

- Účelové komunikace (zemědělská doprava)
Zemědělská doprava se odehrává po silnicích I., II, a III. třídy, po stávajících a navržených místních komunikacích, a po stávajících a navržených účelových komunikacích. Síť účelových komunikací je v současné době stabilizována s výjimkou návrhu nové účelové komunikace v jižní části řešeného území (pro zpřístupnění okolních pozemků).
- Těžba v lomu Hranice a Černotín
Pro odvoz vytěženého materiálu je k dispozici samostatná komunikace, která je situována mimo zástavbu obce. Doprava suroviny na drtírnu je prováděna nákladními automobily po lomových komunikacích a závodové komunikaci. K dopravě suroviny z lomu Černotín slouží jednoproudová silnice s výhybnami, která byla pro tento účel speciálně vybudována mimo občanskou zástavbu. Další postup těžby nevyžaduje nové dopravní napojení, dojde pouze k úpravě vedení trasy do lomu Černotín v souvislosti s pokračováním těžby v DP Hranice. Řešeno bude zachování propojení mezi částí obce Hluzov ve směru do Hranic úpravou stávající komunikace, bude nově provedena přeložka této komunikace tak, aby byla zcela mimo prostor nového rozšíření lomu Hranice. Zde bude nově vedena po východní jižní hranici hornické činnosti mimo zástavbu obce.

Dopravní intenzity

Výsledky celostátního sčítání dopravy z roku 2000

Tabulka č.4

Silnice	Č.sč.bodu	T	O	M	S
I/35	7-0166	1910	4643	30	6583

Výsledky celostátního sčítání dopravy z roku 2010

Tabulka č.4

Silnice	Č.sč.bodu	T	O	M	S
I/35	7-0166	1817	5432	38	7287

- T celoroční průměrná intenzita těžkých vozidel [počet vozidel / 24 hod]
 O celoroční průměrná intenzita osobních vozidel [počet vozidel / 24 hod]
 M celoroční průměrná intenzita motocyklů [počet vozidel / 24 hod]
 S celoroční průměrná intenzita všech vozidel [počet vozidel / 24 hod]

Z výše uvedeného vyplývá, že mezi roky 2000 a 2010 došlo k mírnému nárůstu automobilové dopravy na silnici I/35 v řešeném území. ÚP nevymezuje žádné návrhové plochy, které by byly negativně ovlivněny hlukem ze silniční dopravy.

Na silnicích III. tříd nebylo sčítání dopravy provedeno, silnice II/438 prochází řešeným územím jen okrajově a nemá žádný vztah k zastavěnému území ani zastavitelným plochám.

Železniční trať

Řešeným územím prochází v současné železniční trať Horní Lideč - Hranice na Moravě (úsek Hustopeče nad Bečvou - Hranice na Moravě (cca 42 vlaků osobní dopravy, cca 30 vlaků nákladní dopravy). Nejvyšší traťová rychlost je 80 km/h.

V řešeném území je situována trasa železniční dopravy. V návaznosti na tuto trať nejsou navrženy žádné návrhové plochy, které by byly negativně zasaženy hlukem ze železniční dopravy.

Doprava v klidu

Problematiku dopravy v klidu územní plán rozděluje na parkování a odstavování vozidel. Parkováním se rozumí umístění vozidla do prostoru mimo jízdní pruhy po dobu nezbytně nutnou, odstavování je umístění vozidla na delší dobu, v níž se vozidlo nepoužívá, zpravidla v místě bydliště majitele či sídla provozovatele vozidla.

Parkovací plochy, které zastávají funkci záchytných parkovišť jsou v řešeném území situovány u objektu sokolovny a před obchodem v centru obce.

Odstavování vozidel v návrhových lokalitách pro obytnou a smíšenou funkci musí být řešeno na vlastním pozemku. ÚP nevymezuje žádné záchytné parkoviště ani odstavné plochy.

Cyklistická a pěší doprava

Pro pěší provoz jsou vybudovány samostatné dlážděné chodníky podél silnice I/35 (v místě zastávky BUS a přechodu pro chodce) a silnice III/44019 – v celém jejím průběhu zastavěným územím obce. Chodník je řešen většinou alespoň jako jednostranný. Zpřístupňuje hlavně jednotlivé objekty vybavenosti a zastávky autobusů.

Cyklistický provoz se odehrává na silnicích I., II. a III. třídy a místních komunikacích. V území obce Černotín je v současné době vybudována cyklistická trasa Hranice - Černotín - Špičky. ÚP vymezuje nové plochy pro silniční dopravu – účelových komunikací vč. cyklotras - a to: zastavitelné plochy Z 1, Z14, Z12 a Z13 pro zastavitelné plochy pro umístění účelové komunikace pro zpřístupnění okolních pozemků v jižní části řešeného území a dále pro umístění cyklotrasy vč. přemostění Bečvy a návazností na území obce Ústí, cyklotrasa – zastavitelná plocha Z15 - navazuje na plochu veřejné zeleně v rámci nového ÚP Hranice a navrženým pěším přemostěním Bečvy na území obce Teplice nad Bečvou, účelová komunikace vč. cyklotrasy – zastavitelná plocha Z2 a Z16 – je vedená po levém břehu řeky Bečvy a je vymezená v souvislosti s připravovanou úpravou koryta Bečvy (z hlediska protipovodňových úprav, příprava Povodí Moravy, s.p.). Komunikace bude sloužit pro přístup k vodnímu toku a okolních pozemků a současně bude využita pro potřeby cyklistické dopravy. V místě navržené plochy těžby (v severozápadní části řešeného území) bude v rámci přípustných činností ploch těžby (NT) řešeno umístění účelové komunikace, která bude sloužit také pro umístění cyklotrasy. Umístění účelové komunikace a cyklotrasy je uvedeno v plochách NT jen v přípustných činnostech bez jejich samostatného vymezení, protože trasa / poloha účelové komunikace vč. cyklotrasy bude postupně podle postupu těžby v ploše NT upravována a posouvána tak, aby sloužila jak těžební činnosti, tak i dopravní obsluze území. V jižní části řešeného území (jižně od železniční tratě) je navržena nová účelová komunikace pro zpřístupnění zemědělských pozemků, po účelové komunikaci bude vedena i navržená cyklotrasa.

3.2 PŘEDPOKLÁDANÝ VÝVOJ, POKUD BY NEBYLA UPLATNĚNA ÚZEMNĚ PLÁNOVACÍ DOKUMENTACE

V případě, že by nebyl schválen nový územní plán, zůstal by v platnosti stávající Územní plán Černotín, zpracovaný podle předchozí právní úpravy. Ten ale již v řadě aspektů neodpovídá potřebám a požadavkům rozvoje obce a platným právním předpisům (stavební zákon a vyhláška o územně plánovacích podkladech a územně plánovací dokumentaci v platném znění), nezajišťuje vyvážený rozvoj území při současné ochraně přírody a krajiny a není v plné míře v souladu se Zásadami územního rozvoje Olomouckého kraje.

V roce 2020 by se bez schválení nového ÚP vrátila zpět hranice zastavěného území ze 60. let, což by znamenalo zastavení rozvoje obce a komplikace při jakékoliv výstavbě.

Současně by ale nedošlo ani k záboru ZPF, který není zanedbatelného rozsahu a zahrnuje i půdy I. a II. třídy ochrany. Nedošlo by k lokální změně krajinného rázu.

V území by také chyběla velmi potřebná ochrana před povodněmi a dostatečná ochrana nemovité kulturní památky a kulturních památek místního významu.

Územní plán stanoví lokality a podmínky pro možný rozvoj území, který bude příznivý pro zájmové území se zohledněním rázu území a okolního prostředí.

Připravený a projednaný územní plán Černotín bude základním vymezujícím dokumentem pro následnou přípravu nových záměru a rozvoj obce v území.

4. CHARAKTERISTIKY ŽIVOTNÍHO PROSTŘEDÍ, KTERÉ BY MOHLY BÝT UPLATNĚNÍM ÚZEMNĚ PLÁNOVACÍ DOKUMENTACE VÝZNAMNĚ OVLIVNĚNY

Územní plán Černotín může ovlivnit některé ze složek životního prostředí, zejména z hlediska návaznosti na okolní prostory. Konkrétní vlivy budou záviset na konečném projekčním řešení umístění staveb dle vymezených ploch v územním plánu.

V této kapitole jsou popsány jednotlivé plochy, které jsou z hlediska životního prostředí významné (pozitivně nebo negativně), resp. návrh jejich funkčního využití má vazbu k životnímu prostředí a významně jej při realizaci navrhovaného funkčního využití ovlivní nebo se jedná o plochy, které vykazují významné charakteristiky z hlediska životního prostředí.

Územní plán vymezuje 16 zastavitelných ploch, 4 plochy územní rezervy a 2 plochy přestaveb.

Následující tabulka ukazuje přehled nových zastavitelných ploch.:

číslo plochy	způsob využití plochy	ozn.	lokalita	výměra (m²)	katastrální území
Z1	Plochy dopravní infrastruktury – silniční	DS	jihovýchodní část obce	7576	k.ú. Černotín
Z2	Plochy dopravní infrastruktury – silniční	DS	jižní část obce	1910	k.ú. Černotín
Z3	Bydlení – v rodinných domech - venkovské	BV	západní část obce	1565	k.ú. Hluzov
Z4	Plochy občanského vybavení – veřejná infrastruktury	OV	západní část obce	2495	k.ú. Hluzov
Z5	Plochy technické infrastruktury se specifickým využitím – vodní hospodářství	TX	jihovýchodní část řešeného území	62730	k.ú. Černotín
Z6	Bydlení – v rodinných domech - venkovské	BV	střední část obce	24975	k.ú. Černotín
Z7	Bydlení – v rodinných domech - venkovské	BV	střední část obce	14334	k.ú. Černotín
Z8	Plochy občanského vybavení – tělovýchovná a sportovní zařízení	OS	severovýchodní část obce	8631	k.ú. Hluzov
Z9	Bydlení – v rodinných	BV	střední část obce	775	k.ú.

	domech - venkovské				Černotín
Z10	Bydlení – v rodinných domech - venkovské	BV	střední část obce	11030	k.ú. Černotín
Z11	Bydlení – v rodinných domech - venkovské	BV	střední část obce	32855	k.ú. Černotín
Z12	Plochy dopravní infrastruktury – silniční	DS	jihovýchodní část obce	1960	k.ú. Černotín
Z13	Plochy dopravní infrastruktury – silniční	DS	jihovýchodní část obce	12399	k.ú. Černotín
Z14	Plochy dopravní infrastruktury – silniční	DS	jihovýchodní část obce	8590	k.ú. Černotín
Z15	Plochy dopravní infrastruktury – silniční	DS	jihozápadní část obce	2600	k.ú. Černotín
Z16	Plochy dopravní infrastruktury – silniční	DS	jihozápadní část obce	2415	k.ú. Černotín

V rámci urbanistické koncepce rozvoje obce jsou vymezeny 4 územní rezervy:

Číslo plochy	Označení	Popis
1	územní rezerva R1 (TI)	VVN 400kV pro vyvedení elektrického výkonu z plánovaného velkého energetického zdroje v Blahutovicích – dle ÚS E1 vedení 400 kV Nošovice – Prosenice.
2	územní rezerva R2 (TI)	VVN 400kV pro vyvedení elektrického výkonu z plánovaného velkého energetického zdroje v Blahutovicích – dle Zásad územního rozvoje Olomouckého kraje
3	územní rezerva R3 (BV)	pro plochy bydlení – v rodinných domech - venkovské
4	územní rezerva R4 (NT)	pro plochy těžby nerostů - nezastavitelné

Územní plán vymezuje 5 ploch přestaveb.

Číslo plochy	Označení	Popis
P1	SV – Plochy smíšené obytné - venkovské	jedná se o plochu bývalé výroby a těžby. V ploše přestavby je navržena plocha s rozdílným způsobem využití: SV – Plochy smíšené obytné - venkovské
P2	NP – Plochy přírodní (NRBK 151)	Plocha přestavby P5: jedná se o plochu rekreace – plochy staveb pro rodinnou rekreaci. V ploše přestavby je navržena plocha s rozdílným způsobem využití: NP – Plochy přírodní (NRBK 151)

Plochy změn v krajině vymezené územním plánem

Plocha číslo	Katastrální území	Typ plochy s rozdílným využitím území	Prvek / určení	Výměra v m ²
K1	Černotín	NP – plochy přírodní	lokální biocentrum LBC1	7559
K2	Černotín	NP – plochy přírodní	lokální biocentrum LBC1	5629
K3	Černotín	NP – plochy přírodní	nadregionální biokoridor NRBK K 143	1860
K4	Černotín	NP – plochy přírodní	nadregionální biokoridor NRBK K 143	63345

K5	Černotín	NP – plochy přírodní	regionální biocentrum RBC 152	14883
K6	Černotín	NT – plochy těžby nerostů - nezastavitelné	rozšíření plochy těžby – DP Černotín	65814
K7	Černotín	W – plochy vodní a vodohospodářské	plocha suché nádrže / poldr	15380
K8	Černotín	NP – plochy přírodní	lokální biocentrum LBC3	67048
K9	Černotín	NP – plochy přírodní	lokální biokoridor LBK 1	6799
K10	Černotín	NP – plochy přírodní	lokální biokoridor LBK 1	1321
K11	Černotín	NP – plochy přírodní	lokální biocentrum LBC3	701
K12	Černotín	W – plochy vodní a vodohospodářské	plocha suché nádrže / poldr, lokální biocentrum LBC3	3412
K13	Černotín	NP – plochy přírodní	lokální biocentrum LBC3	1705
K14	Černotín	NP – plochy přírodní	lokální biokoridor LBK 2	15543
K15	Černotín, Hluzov	NP – plochy přírodní	lokální biokoridor LBK 2	3940
K16	Hluzov	NP – plochy přírodní	lokální biocentrum LBC4	4502
K17	Hluzov	NP – plochy přírodní	lokální biocentrum LBC4	12294
K18	Hluzov	NP – plochy přírodní	lokální biokoridor LBK 3	2916
K19	Hluzov	NP – plochy přírodní	lokální biokoridor LBK 4	10238
K20	Hluzov	NP – plochy přírodní	lokální biokoridor LBK 5	3464
K21	Hluzov	NP – plochy přírodní	lokální biokoridor LBK 5	4026
K22	Hluzov	NP – plochy přírodní	lokální biocentrum LBC6	12176
K23	Hluzov	NP – plochy přírodní	lokální biocentrum LBC6	5464
K24	Hluzov	NT – plochy těžby nerostů - nezastavitelné	rozšíření plochy těžby – DP Hranice	199275
K25	Černotín, Hluzov	NP – plochy přírodní	lokální biokoridor LBK 8	6759
K26	Černotín	NP – plochy přírodní	lokální biocentrum LBC7	6391
K27	Hluzov	W – plochy vodní a vodohospodářské	plocha suché nádrže / poldr, lokální biokoridor LBK 6	4921
K28	Hluzov	NP – plochy přírodní	lokální biokoridor LBK 6	4784
K29	Hluzov	NP – plochy přírodní	lokální biokoridor LBK 6	5275
K30	Hluzov	NP – plochy přírodní	lokální biocentrum LBC9	50
K31	Hluzov	NP – plochy přírodní	nadregionální biokoridor NRBK K 144	1160
K32	Černotín	NP – plochy přírodní	nadregionální biokoridor NRBK K 151	6996
K33	Černotín	NP – plochy přírodní	nadregionální biokoridor NRBK K 151	785
K34	Černotín	NP – plochy přírodní	nadregionální biokoridor NRBK K 143	1380
K35	Černotín	NP – plochy přírodní	lokální biocentrum LBC2	2197
K36	Černotín	NP – plochy přírodní	lokální biocentrum LBC2	35

Územní plán navrhuje optimální skladbu jednotlivých funkčních ploch, a to ve vzájemných návaznostech. Součástí urbanistické koncepce je rovněž vymezení ploch změn v krajině.

V této kapitole jsou popsány jednotlivé plochy, které jsou z hlediska životního prostředí významné (pozitivně nebo negativně), resp. návrh jejich funkčního využití má vazbu k životnímu prostředí a významně jej při realizaci navrhovaného funkčního využití ovlivní nebo se jedná o plochy, které vykazují významné charakteristiky z hlediska životního prostředí.

Tyto plochy, z hlediska vlivů nebo současného stavu významné, jsou dále hodnoceny. Ostatní plochy, které jsou z hlediska potenciálních vlivů na vybraná témata životního prostředí a udržitelného rozvoje nevýznamné nejsou v této ani v následujících kapitolách dále zmiňovány.

4.1 ZÁBOR ZPF

Z negativních vlivů návrhu je zábor zemědělského půdního fondu. K záboru zemědělské půdy dojde. Dotčena bude zemědělská půda, pro kterou platí potřeba řešit trvalé vynětí pozemku ze zemědělského půdního fondu a zabezpečit provedení skrývek kulturních zemin. Provedeno bylo vyhodnocení záboru zemědělské půdy v rámci návrhových ploch územního plánu.

Územní plán navrhuje v Černotíně lokality záboru zemědělské půdy pro:

- Plochy bydlení
- Plochy vodní a vodohospodářské
- Plochy dopravní infrastruktury
- Plochy občanské vybavenosti
- Plochy těžby nerostů

Pro plochy veřejných prostranství, technické infrastruktury, plochy sídelní zeleně, plochy přírodní a pro plochy smíšené obytné není zábor ZPF navržen.

Zábory zemědělské půdy budou realizovány na převážně na pozemcích uvnitř současně zastavěného území nebo na pozemcích bezprostředně na ně navazujících. Výběr lokalit provázela snaha o co nejmenší narušení zemědělsky využívaných ploch.

Č.lokality	Způsob využití plochy	Celý zábor ZPF (ha)	Zábor ZPF podle jednotlivých kultur (ha)					
			orná půda	chmelnice	vinice	zahrady	ovocné sady	trvalé travní porosty
Plochy bydlení celkem		8,43	7,49	0,00	0,00	0,07	0,70	0,18
Plochy vodní a vodohospodářské celkem		2,04	1,54	0,00	0,00	0,00	0,00	0,50
Plochy dopravní infrastruktury		2,13	1,13	0,00	0,00	0,00	0,00	1,00
Plochy občanské vybavenosti		0,86	0,38	0,00	0,00	0,00	0,00	0,48
Plochy těžby nerostů		23,60	23,60	0,00	0,00	0,00	0,00	0,00
ZÁBOR ZPF CELKEM		37,06	34,14	0,00	0,00	0,07	0,70	2,16

Celková rekapitulace záboru dle návrhových ploch

Tabulka č.19

Funkční členění	Celková výměra ZPF	% záboru
Plochy bydlení celkem	8,43	22,74

Plochy vodní a vodohospodářské celkem	2,04	5,5
Plochy dopravní infrastruktury	2,13	5,75
Plochy občanské vybavenosti	0,86	2,32
Plochy těžby nerostů	23,60	63,68
Zastavitelné území celkem	37,06	100

Z tabulky vyplývá, že pro řešení záboru půdy pro nové návrhové plochy je navržen zábor 36,72 ha zemědělské půdy, z toho tvoří pro plochy bydlení 8,09 ha záboru, což je 22,03 % celkového záboru ZPF. Největší podíl záboru tvoří plochy pro těžbu nerostů, na území obce je navržen zábor 23,6 ha, což je 64,27 % celkového záboru ZPF z navrženého záboru dle návrhových ploch v územním plánu Černotín.

Důvodem potřeby pokračování těžby v obou dobývacích prostorech (DP Hranice a DP Černotín), v rozsahu vymezené plochy těžby, je potřeba suroviny pro provoz firmy Cement Hranice, akciová společnost.

Hlavními důvody jsou:

- dopravně dostupná vzdálenost po obslužné komunikaci mimo zastavěné území
- existence prozkoumaného těženého ložiska s dobývacími prostory a s přístupnými zásobami suroviny
- hospodárné využití suroviny
- dostupnost vhodných dopravních a technologických systémů a pracovních sil v území
- dostatečná vzdálenost těžby od obytné zástavby

Navrhované pokračování těžby není řešeno variantně. Jedná se o pokračování těžby v DP Hranice a DP Černotín vzhledem k tomu, že prostorová dispozice ložiska a využití těžené suroviny ve firmě Cement Hranice, akciová společnost je územně přímo vymezeno.

Vyhodnocení tříd ochrany

Tabulka č.20

Způsob využití plochy	Zábor ZPF podle třídy ochrany (ha)				
	I.	II.	III.	IV.	V.
Plochy bydlení celkem		6,99		0,03	1,07
Plochy vodní a vodohospodářské celkem		0,5			1,54
Plochy dopravní infrastruktury	0,94	0,85			
Plochy občanské vybavenosti				0,86	
Plochy těžby nerostů		6,54		10,47	6,59
ZÁBOR ZPF CELKEM	0,94	15,22	0	11,36	9,20

Tabulka č.22

Třída ochrany zemědělské půdy	Výměra (ha)	Procentické zastoupení (%)
I	0,94	2,54
II	15,22	41,06
III	0	0
IV	11,36	30,65
V	9,20	24,82
Celkem	37,06	100

Z tabulky vyplývá, že pro řešení záboru půdy pro nové návrhové plochy jsou navrženy půdy z 43,48 % I. a II. třídy ochrany. Půdy IV. a V. třídy ochrany tvoří 56,52 % záboru.

Vyhodnocení půd s investičním vkladem vynaloženým za účelem zlepšení půdní úrodnosti – melioracemi

Způsob využití plochy	Investice do půdy (ha)
Plochy bydlení celkem	6,21
Plochy vodní a vodohospodářské celkem	0,50
Plochy dopravní infrastruktury	0
Plochy občanské vybavenosti	0,72
Plochy těžby nerostů	13,64
ZÁBOR ZPF CELKEM	21,07

Pozemky s investičním vkladem vynaloženým za účelem zlepšení půdní úrodnosti (meliorace) jsou navrženy v záboru o výměře 21,07 ha.

Erozní situace a stabilita svahů

Díky intenzivní zemědělské činnosti, existenci velkých bloků orné půdy a s ohledem na charakter terénu hrozí na části území větrná a na svazích i eroze. Tento jev je společný pro většinu Olomouckého kraje, snahou návrhu ÚP je proto jeho význam omezit a navrhnout účinná opatření pro jeho minimalizaci.

4.2 ZÁBOR PŮDY URČENÉ K PLNĚNÍ FUNKCE LESA

Na plochách navržených k záboru v rámci územního plánu Černotín jsou dotčeny pozemky určené k plnění funkce lesa. Je navržen zábor částí pozemků určených k plnění funkce lesa jako návrhová plocha technické infrastruktury se speciálním využitím – vodní hospodářství, která bude určena pro umístění záměru hráze suché nádrže Teplice (vymezené dle Zásad územního rozvoje Olomouckého kraje). Jedná se o plochu 5,76 ha.

V územním plánu Černotín je navržen zábor částí pozemků určených k plnění funkce lesa jako návrhová plocha těžby nerostů-nezastavitelná, která bude určena pro umístění těžby nerostů ve stanoveném dobývacím prostoru Hranice. Jedná se o plochu 2,3 ha.

Je navržen zábor částí pozemků určených k plnění funkce lesa jako návrhová plocha dopravy - silniční, která bude určena pro umístění účelové komunikace a cyklotrasy na levém a pravém břehu Bečvy. Jedná se o plochu 0,773 ha – na pravém břehu a 0,24 ha na levém břehu Bečvy. Pro vymezení výše uvedených záměrů je navržen celkový zábor 9,073 ha pozemků určených k plnění funkcí lesa.

4.3 KVALITA OVZDUŠÍ

V rámci přípravy jednotlivých staveb na území obce Černotín bude věnována zvýšená pozornost možnému vlivu na znečištění ovzduší v rámci stavebních prací a při provozu navrhovaných staveb v rámci návrhových ploch. Zvýšené emise škodlivin vzniknou při přípravě území pro stavbu a při vlastní výstavbě především v důsledku vyšší prašnosti, dopravy a provozu stavebních mechanismů. Jedná se o zvýšení přechodné, omezené dobou výstavby, která je maximálně zkrácena.

Pro vlastní provoz jednotlivých staveb, které budou na území města připravovány a jsou zařazeny dle přílohy č. 2 zák. č. 201/2012 Sb., o ochraně ovzduší, mezi vyjmenované stacionární zdroje, se bude postupovat v souladu s uvedeným zákonem a jeho prováděcím předpisem, tj. vyhláškou č.415/2012 Sb., o přípustné úrovni znečišťování a jejím zjišťování a o provedení některých dalších ustanovení zákona o ochraně ovzduší.

Pokud bude stavba zařazena dle přílohy č. 2 zákona č. 201/2012 Sb. mezi vyjmenované zdroje sloupce A, bude zpracována při přípravě podle §11 odst.9 rozptylová studie.

Při zařazení do sloupce B budou navržena kompenzační opatření dle §11 odst.5. Pokud by provozem stacionárního zdroje označeného ve sloupci B v příloze č. 2 k tomuto zákonu nebo vlivem umístění pozemní komunikace podle odstavce 1 písm. b) došlo v oblasti jejich vlivu na úroveň znečištění k překročení některého z imisních limitů s dobou průměrování 1 kalendářní rok uvedeného v bodech 1 a 3 přílohy č. 1 k tomuto zákonu nebo je jeho hodnota v této oblasti již překročena, lze vydat souhlasné závazné stanovisko podle odstavce 1 písm. b) nebo odstavce 2 písm. b) pouze při současném uložení opatření zajišťujících alespoň zachování dosavadní úrovně znečištění pro danou znečišťující látku.

Při zařazení mezi vyjmenované zdroje a sloupce C je vyžadován provozní řád podle § 11 odstavce 2 písm.d.

Územní plán respektuje koncepční materiál Olomouckého kraje v oblasti ochrany ovzduší a energetiky:

- Program zlepšování kvality ovzduší – zóna Střední Morava – CZ07

Plochy pro bydlení jsou navrhovány v dostatečné odstupové vzdálenosti od ploch pro výrobu a od silničních koridorů.

Pro navrhovaný postup těžby byla zpracována (v rámci posouzení v režimu zák. č. 100/2001 Sb., v platném znění) rozptylová studie, z níž v závěrečném hodnocení vyplývá, že provozem nedojde v obydlených lokalitách k překročení imisních limitů. V každém případě je však nutné nadále používat techniky pro snížení emisí prašnosti, jako je zejména kropení komunikací, především na komunikacích dobývacího prostoru, kde je pravděpodobnost vyššího množství prašného spadu.

Opatření proti prašnosti jsou v lomech Hranice a Černotín řešena. Potenciálními zdroji prašnosti jsou trhačí práce při rozpojování horniny a doprava kamene v lomu. K ochraně před nadměrnou prašností způsobenou dopravou kameniva v lomu je a bude i nadále aplikováno kropení komunikací a manipulačních ploch.

4.4 HLUKOVÁ ZÁTĚŽ

Hluková situace v obci je dnes závislá především na intenzitě silniční dopravy a železniční dopravy. Hluk v řešeném území generuje převážně doprava na silnicích I/35, II/438, III/044019 a železniční trati. Povolené hladiny hluku v obci nejsou překročeny, trasa silnic I/35 a II/438 je vedena mimo zástavbu obce. Realizací hodnoceného územního plánu může dojít ke snížení dopravní zátěže v obci a tedy i ke snížení hlukových vlivů.

Při přípravě jednotlivých staveb bude zpracováno hlukové posouzení - hluková studie. Tato zhodnotí vliv provozu dopravy a stacionárních zdrojů, které budou v provozu na jednotlivých návrhových plochách. Na základě zjištěných hodnot bude možné konstatovat, zda provozem nových aktivit na vymezených plochách dle územního plánu na základě uplatněných hodnot hlukové zátěže budou dodrženy limity hluku pro chráněné objekty dle nařízení vlády č. 272/2011 Sb. o ochraně zdraví před nepříznivými účinky hluku a vibrací.

Limit pro den 50 dB a pro noc 40 dB platí pro místní a účelové komunikace a pro stacionární zdroje.

Těžba je situována mimo zastavěné území a neovlivňuje hlukovou situaci v obci. Tato se neprojevuje ani z dopravy, neboť doprava je situována na samostatné komunikaci provozu lomu. Provoz lomu, t. j. odstřeely, následná těžba a obslužná doprava suroviny z lomu do závodu souvisí s možnou hlukovou zátěží. Nakládka rozpojené suroviny je prováděna nakladači na nákladní auta, která rozpojenou surovinu odvezou ke zpracování do závodu. Při činnosti jsou využívány i další mechanizační prostředky, jako je kropicí vůz nebo bagr/rypadlo pro odstraňování skrývky. Hluk šířící se z lomu je závislý na množství, umístění, druhu a stavu používaných strojů a zařízení, druhu prací, organizaci práce i snaze vedení lomu hluk co nejvíce omezit.

Pro posouzení připravovaného pokračování těžby cementářských surovin v lomech Hranice a Černotín byla zpracována hluková studie (v rámci posouzení v režimu zák. č. 100/2001 Sb., v platném znění) jako podklad pro hodnocení vlivu hluku z provozu navrhovaného pokračování těžby na zdraví obyvatel. Z výpočtů uvedených v hlukové studii a závěrečných hodnot hladin hluku v příslušných referenčních bodech, je zřejmé, že hluková zátěž sledovaných objektů nebude vlivem provozu dobývacích prostorů Hranice a Černotín překračovat v zájmovém území v chráněném venkovním prostoru staveb povolené hodnoty pro den $L_{Aeq,8h} = 50$ dB a pro odstřeely $L_{Ceq,8h} = 83$ dB. V nočních hodinách je provoz vyloučen. Zdroje hluku budou ve vztahu k chráněným prostorům splňovat požadavky nařízení vlády č. 272/2011 Sb. o ochraně zdraví před nepříznivými účinky hluku a vibrací.

4.5 HMOTNÝ MAJETEK A KULTURNÍ PAMÁTKY

V obci Černotín je několik objektů architektonicky, výtvarně nebo historicky cenných, které rovněž zasluhují odpovídající ochranu (na „památky místního významu“ se sice nevztahuje ochrana podle zákona č. 20/1987 Sb., o státní památkové péči, ve znění pozdějších předpisů, nicméně dotvářejí kolorit obce a jejich zachování „in situ“ považuje územní plán za nezbytné). Na území obce Černotín se jedná se o památky místního významu, které jsou na k. ú. Černotín (Kostel sv. Cyrila a Metoděje, p.č. 1 st., kříž z r. 1856 na p.č. 135/1, kříž z r. 1894 na p.č. 681/11, kříž 1898 na p.č. 655/2, kříž z r. 1928 na p.č. 645/1, kříž na hřbitově na p.č. 491, památník obětem I.světové války, p.č. 36/1, památník Rudolfa Částečky, p.č. 36/1, reliéf „Ferdinanda“ na skále za č.p. 118. V k. ú. Hluzov je kaple proti č.p. 53, p.č. 73, socha sv. Antonína, p.č. 73, socha P. Marie Růžencové, p.č. 73, socha P. Marie Hostýnské, p.č. 179, kříž, p.č. 9, památník obětem I.světové války, p.č. 99/1, památní kámen, p.č. 99/1).

Řešení územního plánu se nemovitých kulturních památek nedotýká a respektuje je.

4.6 VODA POVRCHOVÁ A PODZEMNÍ

Vodní toky spadají do povodí Bečvy a Moravy. V jižní části řešeného území (bez vztahu k zastavěnému území) se nachází řeka Bečva. Řešenou obcí (zastavěným územím) protéká potok Hluzovský (v severojižním směru), nachází se zde další drobné, bezejmenné vodní toky ve správě obce, případně jednotlivých vlastníků pozemků. V severní části obce se vyskytují dvě vodní plochy.

Územní plán obce plně respektuje trasy vodních toků a melioračních svodnic, zachovává je ve své původní přirozené stopě bez jakýchkoli jejich úprav s výjimkou navržených úprav v souvislosti se stavbou suché nádrže Teplice.

V této souvislosti bude upraveno trasování řeky Bečvy vč. výústního objektu plochy suché nádrže a hráze. Rovněž je respektována doprovodná zeleň vodních toků. ÚP dále vymezuje tři plochy suchých nádrží – poldrů v návaznosti na zachycení extravilánových vod.

V řešeném území je vyhlášeno záplavové území řeky Bečvy Veřejnou vyhláškou – Opatřením obecné povahy Krajského úřadu Olomouckého kraje, Odboru životního prostředí a zemědělství pod č.j.: KUOK 93802/2011 ze dne 5.9.2011. V rámci uvedeného Opatření obecné povahy byla vymezena také aktivní zóna záplavového území. ÚP vyhlášené záplavové území respektuje a s výjimkou zastavitelná plochy hráze suché nádrže Teplice do něj neumísťuje žádnou zastavitelnou plochu.

4.7 ZABEZPEČENÍ VODY

Obec má skupinový vodovod Černotín (provozovaný VaKem Přerov, a.s. - provoz Hranice). Zdrojem jsou vrty v Černotíně s ÚV, odkud je voda čerpána do zemního vodojemu v Černotíně 1x150 m³, max. hl. 301,15 m n.m. Tento vodojem zásobí obce Černotín a Hluzov. Z vodojemu Černotín je voda čerpána do zemního vodojemu Špičky (2x150 m³), max. hladina 351,00 m n.m. Z tohoto vodojemu jsou zásobeny obce Kunčice, Běloutín, Lučice, Nejdeč a Polom.

Řešení ÚP počítá se stabilizací veřejného vodovodu v rozsahu celého zastavěného území obce. Stav zásobování pitnou, užitkovou a požární vodou bude vyhovovat současným i návrhovým potřebám obce. Nově navrhované lokality budou napojeny prostřednictvím nových vodovodních řadů na stávající veřejný vodovod. Potřebná akumulace vody, ve stávajícím vodojemu, pro zásobování obce vodou včetně uvažovaného nárůstu plánované zástavby, je zajištěna kapacitou stávajícího vodojemu.

Voda z domovních studní bude používána hlavně pro technické účely jako užitková.

ÚP navrhuje zajistit ochranu vodních zdrojů vč. jejich ochranných pásem, proto celé řešení respektuje tyto skutečnosti a není v kolizi s podmínkami jejich využití.

Územní plán počítá se stabilizací zásobování obce vodou ze skupinového vodovodu (který je v současné době budován) a veřejný vodovod rozšířit do míst územního rozvoje. Stávající zdroje vody a studny doporučuje ponechat v provozu a využít pro užitné účely - zalévání zahrad, praní, splachování WC ap.

Na k.ú. řešené obce se nachází ochranné pásmo vodního zdroje Černotín – vodní zdroj pro veřejný vodovod. Ochranné pásmo stanovil Okresní národní výbor v Přerově, odbor vodního a lesního hospodářství a zemědělství svým rozhodnutím č. Vod.934/80-235/1-Ko, ze dne 15.4.1980. Do řešeného území zasahuje ochranné pásmo II. stupně. Ochranné pásmo vodního zdroje Černotín bylo zrušeno.

Na k.ú. řešené obce se nachází ochranné pásmo přírodních léčivých zdrojů lázeňského místa Teplice nad Bečvou. OP bylo stanoveno podle §46, odst. 1 zákona č. 20/1966 Sb., o péči o zdraví lidu Usnesením vlády ČSR č.61 ze dne 6.3.1979. Při řešení výstavby v tomto území je nutno respektovat podmínky stanovené citovaným usnesením a dále i ustanoveními §37 zákona č. 164/2001 Sb., o přírodních léčivých zdrojích, zdrojích přírodních minerálních vod, přírodních léčivých lázní a lázeňských místech a o změně některých souvisejících zákonů (lázeňský zákon)." Podle zákona 164/2001 Sb. jsou rozeznávány již pouze ochranná pásma I. a II stupně, přičemž OP II. stupně může být členěno na II.a (původně OP 2. stupně) a II.B (původně OP 3. stupně). Do řešeného území zasahuje původně 3. OP, dnes II.B (dle č. 164/2001 Sb.).

Jak vyplývá z výše uvedených údajů, nově navrhované plochy je možné z hlediska zabezpečení vody realizovat bez omezení stávajících objektů na území obce.

4.8 ODPADNÍ VODY

Obec je tvořena jedním povodím s jednotnou kanalizací (odvádění splaškových i dešťových vod) s výjimkou lokality rodinných domů v severozápadní části obce, kde je vybudována oddílná kanalizace (kolem silnice III. třídy směr Ústí). Tato koncepce je zachována i v řešení územního plánu.

Celou stávající stokovou síť navrhuje územní plán upravit tak, aby splňovala všechny požadavky příslušných norem, především ČSN 73 67 01 – stokové sítě a kanalizační přípojky. Jedná se především o doplnění sítě kanalizačními šachtami ve vzdálenosti min. 50 m v rovných úsecích a v každém lomovém bodě, opravu stávajících šachet, pročistění celé kanalizační sítě a sanaci narušených částí stokové sítě.

V rámci řešení likvidace odpadních vod obce bude obec napojena splaškovou a jednotnou kanalizací na stávající ČOV v jihozápadní části řešeného území (na k.ú. Černotín). Systém odkanalizování území bude založen na systému jednotné kanalizace v povodí obec – severně od silnice I/35 (v rámci zastavěného území a zastavitelných ploch), který v případě potřeby bude doplněn samostatnými větvemi dešťové kanalizace pro odvedení dešťových vod z území přímo do vodního toku. Odkanalizování a likvidaci odpadních vod ploch v povodí obec – jižně od silnice I/35 je založena na koncepci oddílné kanalizace, kdy dešťové vody jsou svedeny přímo do recipientu, splaškové vody jsou svedeny splaškovou kanalizací na navrženou čerpací stanici a z ní budou splaškové vody přečerpány do povodí obec severně od silnice I/35 do jednotné kanalizace a svedeny na stávající ČOV, případně do bezodtokých jímek (žump), případně budou čistěny v rámci domovních ČOV.

Kanalizační sběrače v zastavěném území a zastavitelných plochách budou řešeny v rámci veřejných prostranství a ploch pro dopravu, kanalizační sběrače stávajícího jednotného systému odvádějící odpadní vody povodí obec, které budou sloužit jako jednotná kanalizace s napojením na stávající ČOV budou doplněny v místech, kde chybí. U zastavitelných ploch budou uváděny v maximální míře dešťové vody do vsaku. Do doby vybudování kanalizační sítě v obci (hlavně návrhových ploch), bude veškerá nová zástavba povolována za předpokladu vybudování domovních ČOV nebo žump, do kterých budou sváděny splaškové odpadní vody z objektů. Žumpy a domovní ČOV budou umístěny tak, aby po vybudování kanalizace a napojení na ČOV mohla být žumpa či domovní ČOV zrušena a provedeno přímé napojení kanalizační přípojkou na obecní kanalizaci. Odpadní vody jsou svedeny gravitačně do nejnižšího místa stávající ČOV – jihozápadní část řešeného území obce Černotín. Vyčištěné vody z ČOV jsou odváděny do recipientu.

Čistírna odpadních vod je stávající jako samostatná čistírna odpadních vod obce Černotín umístěná v řešeném území. Umístění ČOV - čistírny odpadních vod, na území obce Černotín je stabilizováno.

Znečištění odpadních vod odtékajících na ČOV (splaškových), se započítáním navrženého přírůstku obyvatel a prům. výroby:

BSK ₅	940 EO x 0,054 kg/ob/den	50,76 kg/den
CHSK	940 EO x 0,120 kg/ob/den	112,8 kg/ den
NL	940 EO x 0,055 kg/ob/den	51,7 kg/ den
RL	940 EO x 0,125 kg/ob/den	117,5 kg/ den
N	940 EO x 0,011 kg/ob/den	10,34 kg/ den

P _c	940 EO x 0,0025 kg/ob/den	2,35 kg/ den
----------------	---------------------------	--------------

Odtok z ČOV bude v souladu s požadovanými hodnotami dle právních a technických předpisů. Stávající kapacita ČOV (Kombiblok 6) je 1000 EO, což navrženému řešení ÚP postačuje. Kapacita ČOV je však na hranici a do budoucna bude nutné ČOV rekonstruovat a případně i zvětšit její kapacitu.

Odvádění dešťových vod z nově zastavovaného území do toku nesmí způsobit zhoršení odtokových poměrů, tj. musí být řešeno tak, aby nedocházelo ke zvýšení stávajícího odtokového součinitele a dešťové vody byly v maximální možné míře zdrženy nebo zachyceny k vsakování v dané lokalitě – formou vsaků a nádrží na dešťovou vodu.

5. SOUČASNÉ PROBLÉMY A JEVY ŽIVOTNÍHO PROSTŘEDÍ, KTERÉ BY MOHLY BÝT UPLATNĚNÍM ÚZEMNĚ PLÁNOVACÍ DOKUMENTACE VÝZNAMNĚ OVLIVNĚNY, ZEJMÉNA S OHLEDEM NA ZVLÁŠTĚ CHRÁNĚNÁ ÚZEMÍ A PTAČÍ OBLASTI.

Popis problémů a složek životního prostředí, které by realizací územního plánu mohly být významně ovlivněny je podrobněji rozepsán v předchozí kapitole 3 a 4.

Předmětné území není situováno ani neleží v blízkosti lokality, která by byla zařazena do programu Natura 2000 jako významná ptačí lokalita nebo evropsky významná lokalita. Zájmové území není součástí zájmového území není žádná evropsky významná lokalita (= pSCI) ani ptačí oblast (= SPA).

Veškeré rozvojové aktivity na území obce Černotín je potřeba obzvláště pečlivě posuzovat z hlediska možného potenciálu ovlivnění přírodního prostředí. Část řešeného území je antropogenně ovlivněna.

Na území obce se nenachází chráněné území, vliv realizace územního plánu, včetně vyhodnocení vlivu na VKP a skladební prvky ÚSES atd. je dále popsán v kapitole 6.

Jedním z hlavních problémů řešeného území je těžba nerostných surovin, která se bude v souladu s návrhem ÚP dále plošně rozšiřovat. Doprovodným negativním jevem je zejména úbytek zemědělské půdy. Zabezpečeno bylo posouzení hlukových a imisních vlivů. Záměr „Pokračování těžby cementářských surovin v lomech Hranice a Černotín“ prošel procesem posouzení dle zákona č. 100/2001 Sb., v platném znění. Pro záměr vydalo Ministerstvo životního prostředí Závazné stanovisko k posouzení vlivů provedení záměru na životní prostředí podle § 9a odst. 1 až 3 zákona č. 100/2001 Sb., o posuzování vlivů na životní prostředí a o změně některých souvisejících zákonů (zákon o posuzování vlivů na životní prostředí), ve znění pozdějších předpisů (dále jen „zákon“), č. j.: 60214/ENV/15 3. Zář 2015.

Opatření k prevenci negativních vlivů

Předložený územní plán Černotín nezasahuje do evropsky významné lokality (EVL) a ptačí oblasti (PO). Opatření vedoucí k prevenci negativních vlivů této změny tudíž nejsou navrhována.

Výstavbou všech navržených záměrů sice dojde ke změnám vlivů v užívání pozemků, ale území bude schopno zásah akceptovat a při dodržení všech platných právních norem nedojde vlivem jejich výstavby a provozu k významnému ovlivnění nebo k negativním změnám v kvalitě jednotlivých složek životního prostředí.

Potřebné trendy dalšího vývoje:

- Soulad rozvojového plánu se zájmy ochrany životního prostředí především v souvislosti se zachováním ekologické stability území
- Stanovení limitů rozvoje území a územních rezerv ve vztahu k ochraně přírodního a krajinného prostředí a jejich prosazení do nástrojů územního plánování
- Podpora podnikání v rozsahu respektujícím zachování krajinného rázu a ekologické stability území
- Dostatečná a účelná ochrana přírodního a kulturního bohatství
- Ochrana půdy před neopodstatněnými zábory, dodržet území vhodná k realizaci dle navrhovaných ploch územním plánem
- Prosazování principů environmentální výchovy

6. ZHODNOCENÍ STÁVAJÍCÍCH A PŘEDPOKLÁDANÝCH Vlivů NAVRHOVANÝCH VARIANT ÚZEMNĚ PLÁNOVACÍ DOKUMENTACE, VČETNĚ Vlivů SEKUNDÁRNÍCH, SYNERGICKÝCH, KUMULATIVNÍCH, KRÁTKODOBÝCH, STŘEDNĚDOBÝCH A DLOUHODOBÝCH, TRVALÝCH A PŘECHODNÝCH, Kladných a Záporných

(vlivy na obyvatelstvo, biologickou rozmanitost, faunu, floru, půdu, vodu, ovzduší, klima, hmotné statky, kulturní dědictví včetně dědictví architektonického a archeologického a vlivy na krajinu včetně vztahů mezi uvedenými oblastmi vyhodnocení).

V posouzení (SEA) je hlavní prostor věnován posouzení územního plánu Černotín a charakterizaci složek životního prostředí na území dotčeném navrhovaným využitím území s cílem poskytnout dostatečné informace a poklady orgánům veřejné správy a dalším zainteresovaným skupinám včetně veřejnosti pro provedení posouzení navrhovaného územního plánu.

Každý navrhovaný záměr na území obce musí být projekčně a provozně řešen tak, aby nesouvisel s dalšími negativními vlivy na okolní prostředí. Základním prvkem vlivů je zabezpečení minimalizace vlivů na okolní prostředí, zejména na nejbližší situované objekty bydlení (otázka hlučnosti, emisí škodlivin, vegetační úpravy) a umístění každé aktivity v území.

Návrh územního plánu byl postupně projednáván s obcí a se všemi dotčenými osobami, firmami, státní správou a odbornými orgány státní správy v rámci řešeného území a vymezení návrhových ploch bylo řešeno v navrhované variantě.

Při přípravě konkrétních staveb v rámci vymezených navrhovaných ploch by mohly být zvoleny varianty konkrétního umístění staveb a záměru a konkrétního stavebního, architektonického a technického řešení nebo tzv. nulové varianty, tj. ponechání plochy pro původní funkční využití. Významným prvkem bylo posouzení možných vlivů jednotlivých záměrů z krajinářského hlediska.

Vyhodnocení vlivů jednotlivých návrhových ploch je uvedeno v následující tabulce.

Zastavitelné plochy vymezené územním plánem

Tabulka č. 7

Označení plochy	Funkční členění	způsob využití plochy	Výměra	Popis	Hodnocení - podmínky
Z3	BV	Bydlení – v rodinných domech – venkovské	1565	K.ú. Hluzov, západní část obce. Lokalita je situována mimo zastavěné území, je tvořena ornou půdou ve II. třídě ochrany. Lokalita leží na odvodněných pozemcích. Lokalita je také vhodně dopravně napojena a také vhodně navazuje na stávající trasy inženýrských sítí.	Dodrženy budou podmínky zák.č.334/1992 Sb., v platném znění, zejm. zák. č. 41/2015 Sb. Navržená plocha nevytváří nevhodně obhospodařovatelné okolní plochy pro zemědělskou výrobu a nevytváří zbytkové plochy zemědělské půdy
Z4	OV	Plochy občanského vybavení – veřejná infrastruktury	2495	z K.ú. Hluzov, západní část obce	Dodrženy budou podmínky zák.č.334/1992 Sb., v platném znění, zejm. zák. č. 41/2015 Sb.
Z6	BV	Bydlení – v rodinných domech – venkovské	24975	K. ú. Černotín, střední část obce. Lokalita o celkové výměře 2,5 ha, mimo zastavěné území, je tvořena ornou půdou a zahradou ve II. třídě ochrany. Lokalita leží na odvodněných pozemcích. Lokalita je také vhodně dopravně napojena a také vhodně navazuje na stávající trasy inženýrských sítí.	Předpokládá se 9 domů. Dodrženy budou podmínky zák.č.334/1992 Sb., v platném znění, zejm. zák. č. 41/2015 Sb., bude provedeno vynětí půdy ze ZPF a skrývky kulturních zemin. Nebude narušena možnost uceleného obdělání navazujícího pozemku.Nedojde k záboru PUPFL. Není předpoklad vlivu na chráněné části přírody ani na přírodní složky. Navržená plocha nevytváří nevhodně obhospodařovatelné okolní plochy pro zemědělskou výrobu a nevytváří zbytkové plochy zemědělské půdy.
Z7	BV	Bydlení – v rodinných domech – venkovské	14334	K. ú. Černotín, střední část obce. Lokalita o celkové výměře 0,81 ha, mimo zastavěné území, je tvořena ornou půdou ve II. a IV. třídě ochrany. Lokalita leží na odvodněných pozemcích. Lokalita je vhodně dopravně napojena a také vhodně	Předpokládají se 4 domy. Dodrženy budou podmínky zák.č.334/1992 Sb., v platném znění, zejm. zák. č. 41/2015 Sb., bude provedeno vynětí půdy ze ZPF a skrývky kulturních zemin. Nebude narušena možnost uceleného obdělání navazujícího pozemku.Nedojde k záboru PUPFL. Není předpoklad vlivu na chráněné části přírody ani na přírodní složky. Navržená plocha nevytváří nevhodně obhospodařovatelné okolní plochy pro zemědělskou výrobu a nevytváří zbytkové plochy zemědělské půdy.

				navazuje na stávající trasy inženýrských sítí.	
Z9	BV	Bydlení – v rodinných domech - venkovské	775	K. ú. Černotín, střední část obce. Lokalita o celkové výměře 0,08 ha, mimo zastavěné území, je tvořena ornou půdou v V. třídě ochrany. Lokalita neleží na odvodněných pozemcích.	Dodrženy budou podmínky zák.č.334/1992 Sb., v platném znění, zejm. zák. č. 41/2015 Sb., bude provedeno vynětí půdy ze ZPF a skrývky kulturních zemin. Nebude narušena možnost uceleného obdělání navazujícího pozemku. Nedojde k záboru PUPFL. Není předpoklad vlivu na chráněné části přírody ani na přírodní složky. Navržená plocha nevytváří nevhodně obhospodařovatelné okolní plochy pro zemědělskou výrobu a nevytváří zbytkové plochy zemědělské půdy
Z10	BV	Bydlení – v rodinných domech - venkovské	11030	K. ú. Černotín, střední část obce. Lokalita je situována mimo zastavěné území, je tvořena ornou půdou, ovocným sadem a trvalým travním porostem v V. třídě ochrany. Lokalita neleží na odvodněných pozemcích. Lokalita je vhodně dopravně napojena a také vhodně navazuje na stávající trasy inženýrských sítí.	Předpokládají se 3 domy. Dodrženy budou podmínky zák.č.334/1992 Sb., v platném znění, zejm. zák. č. 41/2015 Sb., bude provedeno vynětí půdy ze ZPF a skrývky kulturních zemin. Nebude narušena možnost uceleného obdělání navazujícího pozemku. Nedojde k záboru PUPFL. Není předpoklad vlivu na chráněné části přírody ani na přírodní složky. Navržená plocha nevytváří nevhodně obhospodařovatelné okolní plochy pro zemědělskou výrobu a nevytváří zbytkové plochy zemědělské půdy
Z11	BV	Bydlení – v rodinných domech - venkovské	32855	K. ú. Černotín, střední část obce. Lokalita o celkové výměře 3,29 ha, mimo zastavěné území, je tvořena ornou půdou ve II. třídě ochrany. Lokalita leží na odvodněných pozemcích.	Předpokládá se 12 domů. Dodrženy budou podmínky zák.č.334/1992 Sb., v platném znění, zejm. zák. č. 41/2015 Sb., bude provedeno vynětí půdy ze ZPF a skrývky kulturních zemin. Nebude narušena možnost uceleného obdělání navazujícího pozemku. Nedojde k záboru PUPFL. Není předpoklad vlivu na chráněné části přírody ani na přírodní složky. Navržená plocha nevytváří nevhodně obhospodařovatelné okolní plochy pro zemědělskou výrobu a nevytváří zbytkové plochy zemědělské půdy.
Z14	DS	Plochy dopravní infrastruktury – silniční	8590	K. ú. Černotín, jihovýchodní část obce	Vymezena je nová plocha pro silniční dopravu Z 14 pro zastavitelné plochy pro umístění účelové komunikace pro zpřístupnění okolních pozemků v jižní části řešeného území. *Dtto.
Z1	DS	Plochy dopravní infrastruktury – silniční	7165	K. ú. Černotín, jihovýchodní část obce	Vymezena je nová plocha pro silniční dopravu Z1 pro umístění cyklotrasy vč. přemostění Bečvy a návazností na území obce Ústí.

					* Dtto
Z5	TX	Plochy technické infrastruktury se specifickým využitím – vodní hospodářství	62730	K. ú. Černotín, jihovýchodní část řešeného území.	V souvislosti s řešením technické infrastruktury v obci je navržena plocha technické infrastruktury se specifickým využitím – vodní hospodářství (TX) jako zastavitelná plocha Z19 pro umístění hráze suché nádrže Teplice. Dodrženy budou podmínky zák.č.334/1992 Sb., v platném znění, zejm. zák. č. 41/2015 Sb. Dojde k záboru PUPFL o výměře 5,76 ha. Není předpoklad vlivu na chráněné části přírody ani na přírodní složky.
Z8	OS	Plochy občanského vybavení – tělovýchovná a sportovní zařízení	8631	K.ú. Hluzov, severovýchodní část obce	Dodrženy budou podmínky zák.č.334/1992 Sb., v platném znění, zejm. zák. č. 41/2015 Sb., bude provedeno vynětí půdy ze ZPF a skrývky kulturních zemin. Nebude narušena možnost uceleného obdělání navazujícího pozemku.Nedojde k záboru PUPFL. Není předpoklad vlivu na chráněné části přírody ani na přírodní složky.
Z15	DS	Plochy dopravní infrastruktury – silniční	2600	K. ú. Černotín, jihovýchodní část obce	Vymezena je nová plocha pro silniční dopravu Z15 pro plochu cyklistické trasy vč. zajištění přístupu k vodnímu toku.
Z16	DS	Plochy dopravní infrastruktury – silniční	2415	K. ú. Černotín, jižní část obce	Vymezena je nová plocha pro silniční dopravu Z16 pro plochu místní komunikace. *Je navržen zábor částí pozemků určených k plnění funkce lesa jako návrhová plocha dopravy - silniční, která bude určena pro umístění účelové komunikace a cyklotrasy:. Jedná se o plochu 0,11 ha.
Z2	DS	Plochy dopravní infrastruktury – silniční	1910	K. ú. Černotín, jižní část obce	Vymezena je nová plocha pro silniční dopravu Z2 pro plochu místní komunikace. *Je navržen zábor částí pozemků určených k plnění funkce lesa jako návrhová plocha dopravy - silniční, která bude určena pro umístění účelové komunikace a cyklotrasy:. Jedná se o plochu 0,13 ha.
Z12	DS	Plochy dopravní infrastruktury – silniční	1961	K. ú. Černotín, jihovýchodní část obce	Vymezena je nová plocha pro silniční dopravu Z12 pro umístění cyklotrasy Bečvy a návazností na území obce Hranice. *Je navržen zábor částí pozemků určených k plnění funkce lesa jako návrhová plocha dopravy - silniční, která bude určena pro umístění účelové komunikace a cyklotrasy:. Jedná se o plochu 0,002 ha.
Z13	DS	Plochy dopravní infrastruktury –	12399	K. ú. Černotín, jižní část obce	Vymezena je nová plocha pro silniční dopravu Z13 pro plochu

		silniční			<p>místní komunikace vč. cyklotrasy.</p> <p>*Je navržen zábor částí pozemků určených k plnění funkce lesa jako návrhová plocha dopravy - silniční, která bude určena pro umístění účelové komunikace a cyklotrasy:. Jedná se o plochu 0,773 ha.</p>
--	--	----------	--	--	-----------------------------------------------------------------------------------------------------------------------------------------------------------------------------------------------------------------------------------------------------

Plochy těžby nerostů

V řešení ÚP jsou vymezeny stávající plochy těžby nerostů zastavitelné i nezastavitelné. Tyto plochy jsou řešením ÚP stabilizovány a respektovány. V rámci navržené koncepce jsou vymezeny dvě návrhové plochy těžby nerostů, vždy v přímé návaznosti na stávající plochy těžby. Jedná se o návrhovou plochu těžby nerostů nezastavitelnou v severozápadní části řešeného území v návaznosti na dobývací prostor Hranice a dále o návrhovou plochu těžby nerostů nezastavitelnou v jihozápadní části řešeného území v návaznosti na dobývací prostor Černotín.

Důvodem potřeby pokračování těžby v obou dobývacích prostorech (DP Hranice a DP Černotín), v rozsahu vymezené plochy těžby, je potřeba suroviny pro provoz firmy Cement Hranice, akciová společnost.

Hlavními důvody jsou:

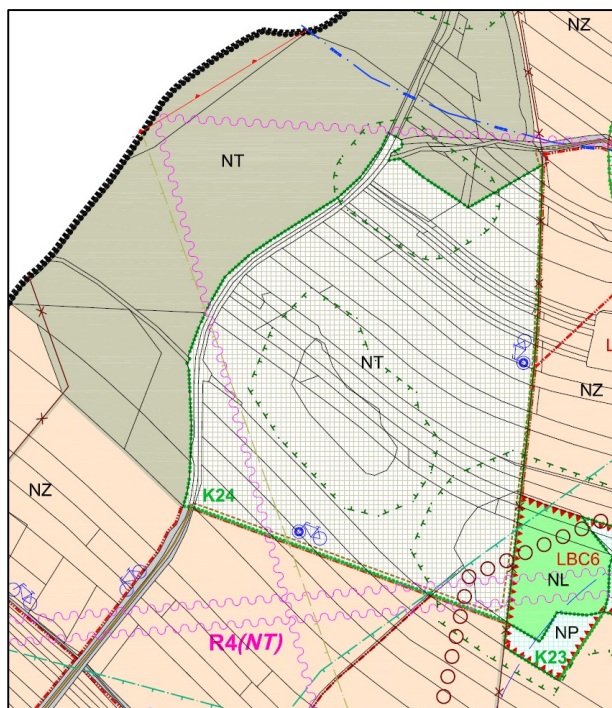
- dopravně dostupná vzdálenost po obslužné komunikaci mimo zastavěné území
- existence prozkoumaného těženého ložiska s dobývacími prostory a s přístupnými zásobami suroviny
- hospodárné využití suroviny
- dostupnost vhodných dopravních a technologických systémů a pracovních sil v území
- dostatečná vzdálenost těžby od obytné zástavby

Navrhované pokračování těžby není řešeno variantně. Jedná se o pokračování těžby v DP Hranice a DP Černotín vzhledem k tomu, že prostorová dispozice ložiska a využití těžené suroviny ve firmě Cement Hranice, akciová společnost je územně přímo vymezeno.

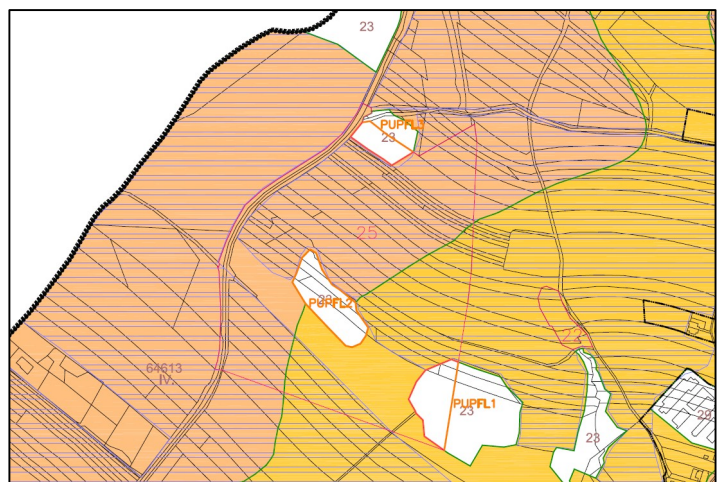
Doprava vytěžené suroviny bude probíhat po účelových komunikacích v západní a severozápadní části řešeného území bez dotčení zastavěného území.

Umístění těchto návrhových ploch je dáno stanovenými dobývacími prostory Černotín a Hranice a chráněným ložiskovým územím. Vymezení rozvoje obou plochy těžby nerostů je nutné z hlediska mísení vytěžených nerostů z obou lokalit pro získání požadovaných hodnot chemického složení suroviny pro výrobu cementu. Návrhové plochy jsou vymezeny jako plochy změn v krajině (nikoliv jako zastavitelné plochy). Dále v návaznosti na dobývací prostor Hranice byla vymezena rezervní plochy těžby nerostů v rámci zbylé plochy stanoveného dobývacího prostoru Hranice (z důvodu zajištění ochrany uvedeného území od nevhodných zásahů a využití z hlediska následné budoucí těžby nerostů).

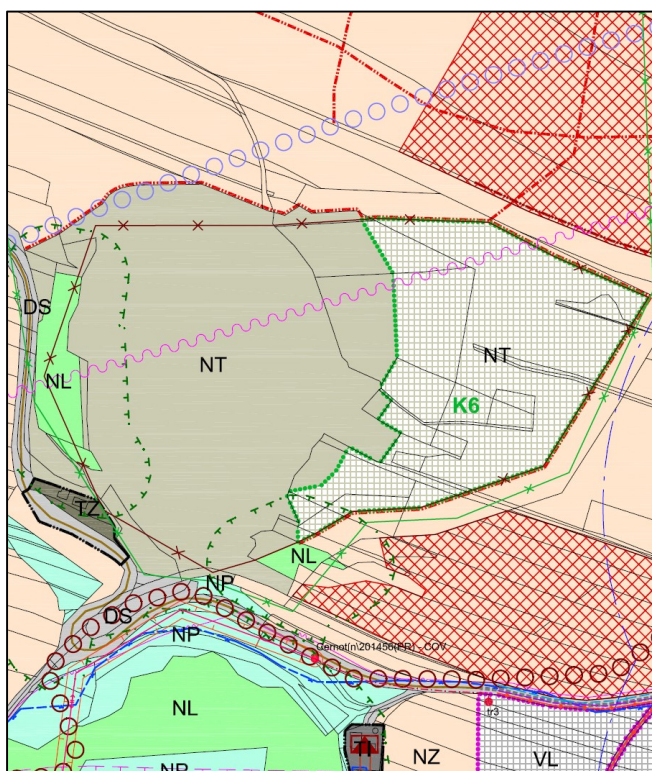
Vymezení plochy pokračování těžby DP Hranice



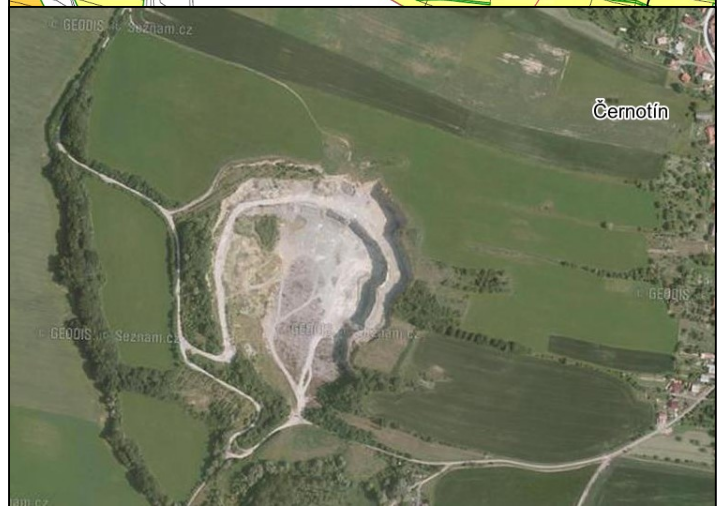
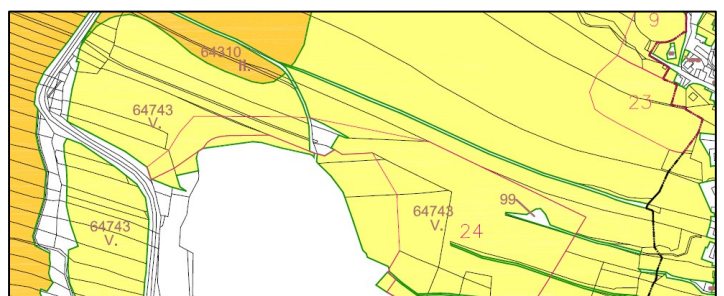
Vymezení plochy vyhodnocení záboru dle ÚP



Vymezení plochy pokračování těžby DP Černotín



Vymezení plochy vyhodnocení záboru dle ÚP



Navržené řešení odnímá pouze potřebnou část ploch těžby nerostů (z celého stanoveného dobývacího prostoru) nutných pro zajištění výroby cementu společnosti Cement Hranice a.s. Po ukončení bude proveden plán rekultivace, který bude součástí následné dokumentace těžební činnosti. Po ukončení bude proveden plán rekultivace, který bude součástí následné dokumentace těžební činnosti.

Odnětí zemědělské půdy v rámci vymezení plochy těžby nerostů - nezastavitelné (NT) – (v k.ú. Hluzov) - je vázáno na stanovený dobývací prostor Hranice, ev. číslo 6 0143, s těžbou cementářské suroviny, stanovený pro organizaci Cement Hranice, a.s. se sídlem v Hranicích, která je současně správcem dobývacího prostoru. Vymezená plocha je situována ve II. (6,54 ha) a IV. (10,47 ha) třídě ochrany. Z výše uvedeného vyplývá, že umístění plochy je vázáno na DP Hranice s přímou vazbou na stávající plochu těžby nerostů DP Hranice, proto plochu není možné umístit na méně kvalitních půdách. Umístění v jiné části řešeného území není možné, protože je vázáno na stanovená DP Hranice. Není možné také slučovat vymezení plochy těžby v DP Hranice a v DP Černotín. Vymezení rozvoje obou plochy těžby nerostů je nutné z hlediska mísení vytěžených nerostů z obou lokalit pro získání požadovaných hodnot chemického složení suroviny pro výrobu cementu. Návrhové plochy jsou vymezeny jako plochy změn v krajině (nikoliv jako zastavitelné plochy).

V územním plánu Černotín je navržen zábor částí pozemků určených k plnění funkce lesa jako návrhová plocha těžby nerostů-nezastavitelná, která bude určena pro umístění těžby nerostů ve stanoveném dobývacím prostoru Hranice. Jedná se o plochu 2,3 ha.

Vymezení plochy těžby nerostů vymezuje plochy v návaznosti na stanovená dobývací prostor a chráněné ložiskové území, které zajišťuje ochranu výhradního ložiska proti znemožnění nebo ztížení jeho dobývání. Dobývací prostor je stanoven na základě výsledků průzkumu ložiska podle rozsahu, uložení, tvaru a mocnosti výhradního ložiska se zřetelem na jeho zásoby a uložitelné poměry tak, aby ložisko mohlo být hospodárně vydobyto. Při stanovení dobývacího prostoru se vychází ze stanoveného chráněného ložiskového území a musí se přihlídnout i k dobývání sousedních ložisek a k vlivu dobývání. Stanovení a změna dobývacího prostoru je i rozhodnutím o změně využití území v rozsahu jeho vymezení na povrchu. K včasnému zabezpečení ochrany nerostného bohatství jsou orgány územního plánování a zpracovatelé územně plánovací dokumentace povinni při územně plánovací činnosti vycházet z podkladů o zjištěných a předpokládaných výhradních ložiskách poskytovaných jim ministerstvem životního prostředí České republiky; při tom postupují podle zvláštních předpisů a jsou povinni navrhopvat řešení, které je z hlediska ochrany a využití nerostného bohatství a dalších zákonem chráněných obecných zájmů nejvýhodnější, tj. v rámci navrženého řešení zajistit ochranu nerostného bohatství a vymezit plochy těžby v návaznosti na ochranu krajiny, životního prostředí, ochranu lidského zdraví a ochranu kulturního dědictví.

Ministerstvo životního prostředí vydalo Závazné stanovisko k posouzení vlivů provedení záměru „Pokračování těžby cementářských surovin v lomech Hranice a Černotín: na životní prostředí podle § 9a odst. 1 až 3 zákona č. 100/2001 Sb., o posuzování vlivů na životní prostředí a o změně některých souvisejících zákonů (zákon o posuzování vlivů na životní prostředí), ve znění pozdějších předpisů (dále jen „zákon“), č. j.: 60214/ENV/15 3. Zář 2015. V Závazném stanovisku jsou vymezeny podmínky (10) pro další přípravu uvedeného pokračování těžby cementářských surovin v lomech Hranice a Černotín.

Plochy územní rezervy

Územní plán dále vymezuje plochy územní rezervy R1a R2 jako plochy výhledového záměru územní rezerva R1(TI) VVN 400kV pro vyvedení elektrického výkonu z plánovaného

velkého energetického zdroje v Blahutovicích – dle ÚS E1 vedení 400 kV Nošovice – Prosenice a územní rezerva R2(TI) VVN 400kV pro vyvedení elektrického výkonu z plánovaného velkého energetického zdroje v Blahutovicích – dle Zásad územního rozvoje Olomouckého kraje.

Územní plán dále vymezuje plochu územní rezervy R3(BV) jako plochu výhledového záměru zástavby ploch bydlení o výměře 5,09 ha pro 22 domů a plochu územní rezervy R4 (NT) pro plochy těžby nerostů - nezastavitelné.

Plochy přestavby

Plochy smíšené obytné – venkovské (SV) představují část ploch zastavěného území obce, kde je možné smíšené využití ploch pro bydlení a další funkce. Stávající plochy jsou stabilizovány, nové jsou územním plánem vymezeny v západní části obce jako plocha přestavby P1. Nově vymezené plochy umožní podpořit umisťování podnikání a bydlení v těchto lokalitách a podpoří všestranný rozvoj sídla a dále budou přechodem od ploch pro bydlení k plochám výroby a skladování. Plocha přestavby P1 zahrnuje výměru 0,44 ha.

ÚP dále vymezuje plochu přestavby P2 z plochy rekreace – plochy staveb pro rodinnou rekreaci na plochu NP – Plochy přírodní (NRBK K 151).

Jak je zřejmé z výše uvedeného rozboru ploch, navržené plochy jsou situovány v převaze na zemědělských plochách. Tato skutečnost odpovídá typu území obce Černotín.

Při stavbě jednotlivých objektů (přípravě záměrů) na plochách dle ÚP většinou dojde k záboru zemědělského půdního fondu a s tím souvisejícímu požadavku na souhlas se zábořem ZPF, provedení skryvek kulturních zemin a nakládání se skrytými zeminami v souladu se zákonem č. 334/1992 Sb. ve znění platných změn (zák. č. 41/2015 Sb.).

Většinou u návrhových ploch není předpoklad vlivu na přírodní složky vzhledem k jejich umístění na plochách agrocenóz a v bezprostřední blízkosti zástavby.

Pro plochy těžby nerostů jsou stanoveny podmínky v již proběhlém posouzení vlivů na životní prostředí dle zák. č. 100/2001 Sb., v platném znění (Závazné stanovisko k posouzení vlivů provedení záměru na životní prostředí podle § 9a odst. 1 až 3 zákona č. 100/2001 Sb., o posuzování vlivů na životní prostředí a o změně některých souvisejících zákonů (zákon o posuzování vlivů na životní prostředí), ve znění pozdějších předpisů (dále jen „zákon“), č. j.: 60214/ENV/15 z 3. září 2015).

Tam, kde se plochy dotýkají prvků územních systémů ekologické stability, je nutné zabezpečit dodržení funkčnosti těchto prvků v době stavby a v době následného využívání objektů. Posláním ÚSES je zajistit podmínky pro zachování bohatého genofondu a pro výměnu genetické informace biologických složek stabilizačním působením skladebných prvků na okolní méně stabilní ekosystémy.

Vyloučen je nárůst hluku (vůči chráněnému prostoru chráněných objektů) a znečištění ovzduší.

Vlivy na ovzduší

Z hlediska emisí znečišťujících látek do ovzduší je možné konstatovat, že realizace uplatnění nových staveb na vymezených plochách k přípustným činnostem dle územního plánu nebude za předpokladu dalšího podrobného posouzení konkrétního záměru znamenat produkci škodlivin do ovzduší nad přípustnou mez za předpokladu uplatnění opatření zohledňujících připravované aktivity ve vztahu k ochraně ovzduší.

Přesto je nezbytné využít všech existujících možností zlepšení kvality ovzduší v obci. Zejména přiměřeně posuzovat povolování dalších zdrojů znečištění a prosazovat optimální řešení v souladu s požadavky vyplývajícími z posouzení záměru pokračování těžby nerostů na území obce.

Vliv hlukové zátěže

Vlastní záměr, který bude v zájmové lokalitě na základě vymezených ploch územního plánu připravován a bude v souladu s územním plánem, nesmí být zdrojem hlukové zátěže nad přípustnou úroveň. Je možné garantovat dodržení přípustných hodnot dle nařízení vlády č.272/2011 Sb., o ochraně zdraví před nepříznivými účinky hluku a vibrací. V rámci další přípravy záměru bude zpracovatelem projektů jednotlivých záměrů provedeno vyhodnocení a na základě podrobného hlukové posouzení budou investorem provedena opatření pro zabezpečení dodržení přípustných hodnot v chráněném prostoru chráněných objektů.

Při přípravě jednotlivých staveb bude na základě hlukové studie na základě zjištěných hodnot možné konstatovat, zda provozem nových aktivit na vymezených plochách dle územního plánu budou dodrženy limity hluku pro chráněné objekty dle nařízení vlády č. 272/2011 Sb. o ochraně zdraví před nepříznivými účinky hluku a vibrací, pokud bude takové posouzení požadovat příslušný orgán ochrany zdraví.

V případě pokračování těžby nerostů na území obce bude postupováno v souladu s požadavky vyplývajícími z posouzení záměru pokračování.

Vlivy na znečištění vod, půdy a horninového prostředí

Z hlediska znečištění vod a půdy nepředstavuje na základě řešení jednotlivých ploch a návrhů územní plán Černotín potenciální zdroj znečištění. Veškeré možné vlivy budou technicky, stavebně a provozně řešeny v rámci projektové dokumentace jednotlivých staveb, které bude možné na vymezených plochách realizovat.

Vlivy na flóru a faunu

Vlivy na floru budou podrobně sledovány v rámci další přípravy jednotlivých záměrů navržených v jednotlivých návrhových plochách územního plánu. V místech vymezených územním plánem pro možnou zástavbu nebyly v rámci přípravy územního plánu sledovány takové lokality, na nichž by umístění nových staveb nebylo akceptovatelné.

Pro plochy těžby nerostů na území obce budou z hlediska ochrany flory a fauny (zejména při zahájení těžby a následně v rámci rekultivačních prací) plněny podmínky uvedené v Závazném stanovisku.

Odpady

Původce bude dle povinností uvedených v zák.č. 185/2001 Sb., v platném znění, odpady zařazovat podle druhů a kategorií stanovených v Katalogu odpadů, vzniklé odpady které nemůže sám využít, trvale nabízet k využití jiné právnické nebo fyzické osobě k možnému využití, nelze-li odpady využít, zajistit jejich zneškodnění, kontrolovat nebezpečné vlastnosti odpadů a nakládat s nimi podle jejich skutečných vlastností, shromažďovat utříděné podle druhů a kategorií a zabezpečit je před nežádoucím znehodnocením, odcizením nebo únikem ohrožujícím životní prostředí.

Nakládání s odpady bude řešeno v souladu s požadavky schváleného Programu odpadového hospodářství kraje, zejména z hlediska třídění odpadů a možnosti jejich recyklace.

Jedním ze základních dokumentů a nástrojů v oblasti odpadového hospodářství je Plán odpadového hospodářství (POH) ČR na který navazuje zastupitelstvem schválený Plán odpadového hospodářství Olomouckého kraje.

Plán odpadového hospodářství původce odpadů není v obci zpracován (ze zákona mají tuto povinnost původci odpadů, kteří produkují ročně více než 10 t nebezpečného odpadu nebo více než 1000 t ostatního odpadu). V obci vzniká méně než 1 000 t komunálního odpadu ročně.

Obec ani v budoucnu nepředpokládá budování skládky na PDO na svém katastrálním území.

Vlivy na hmotné statky, kulturní dědictví včetně dědictví architektonického a archeologického

Územní plán tyto stavby a jejich význam respektuje.

V rámci těžby bude pokračováno v seismickém monitoringu v obci Hluzov, Černotín a v lokalitě u Kostelíčka. Důsledně jsou a nadále budou vyhodnocovány dosažené výsledky s eventuálním přímým dopadem na úpravu technických podmínek trhačích prací.

Závěr

Vzhledem k současnému stavu znalostí navrhovaných ploch v rámci územního plánu Černotín je možné konstatovat na základě zjištěných údajů a závěrů, že nebyly shledány takové předpokládané vlivy, které by realizaci změny využití pozemku v navrhované lokalitě a navazujících ploch bránily nebo ji výrazně omezovaly. Konkrétní budoucí vlivy a jejich dopady je možno posoudit v jednotlivých případech, jeví se však jako málo pravděpodobné, že by zde byla navržena aktivita s výrazným negativním dopadem na kteroukoliv ze složek životního prostředí. Všechny vlivy je možné opatřeními v rámci přípravy stavby řešit technickými opatřeními a projekčním řešením nového záměru.

7. POROVNÁNÍ ZJIŠTĚNÝCH NEBO PŘEDPOKLÁDANÝCH Kladných a záporných vlivů podle jednotlivých variant řešení a jejich zhodnocení

Návrh ploch v rámci územního plánu není řešen variantně. Akceptovány a zahrnuty budou všechny připomínky k navrhovaným plochám a pro další postup přípravy změn v území jsou stanoveny podmínky a limity.

Následné technické řešení v rámci přípravy konkrétní stavby nebo aktivity v území může být řešeno variantně.

Vlastní územní plán obce Černotín nebude znamenat negativních zásahů do ÚSES ani chráněných území, respektuje zachování krajinných charakteristik území se stanovením podmínek pro jejich zachování, respektuje hmotné statky a kulturní dědictví.

V daném stupni poznání možnosti ovlivnění území a stupni přípravy územně plánovací dokumentace bylo použito slovního hodnocení bez zvláštních postupů a výpočtových metod.

8. POPIS NAVRHOVANÝCH OPATŘENÍ PRO PŘEDCHÁZENÍ, SNÍŽENÍ NEBO KOMPENZACI VŠECH ZJIŠTĚNÝCH NEBO PŘEDPOKLÁDANÝCH závažných záporných vlivů na životní prostředí

8.1 VLIVY NA PŮDU

Při provádění prací bude postupováno tak, aby nedocházelo ke znečištění půdního prostředí. Se zeminami bude zacházeno tak, aby nedocházelo k jejich znehodnocení (v souladu se zák.č.334/1992 Sb. ve znění platných předpisů, zejména zákona č. 41/2015 Sb.) a podmínka příslušného orgánu ochrany půdního fondu.

Záměr pokračování těžby v lomech Hranice a Černotín byl posouzen v režimu zákona č. 100/2001 Sb., v platném znění, z hlediska vlivů na zábor půdy. Jako cílový stav po provedené sanaci a rekultivaci ložiska cementářských surovin Hranice – Černotín bude preferován vznik přírodně blízkých stanovišť před navrácením pozemků do ZPF a to v

souladu s předloženým Plánem sanace a rekultivace, včetně změny původního rekultivačního cíle uvedeného v již vydaných souhlasech s odnětím ze ZPF na rekultivaci zalesněním.

Pro uvedené plochy nejsou nutná opatření pro předcházení, snížení nebo kompenzaci vlivů na životní prostředí nad rámec obecně platných předpisů nebo stanoviska dotčených orgánů v řízení následujících po schválení územního plánu.

8.2 DOPRAVNÍ ZÁTĚŽ ÚZEMÍ

Správním územím obce prochází silnice I/35, která napojuje obec z hlediska širších územních vazeb, mimo zastavěné území – v jihozápadní části řešeného území – se nachází silnice II/438.. Silnice III/4392 zajišťuje obslužnou funkci pro přilehlou zástavbu (v zastavěném území obce) a zároveň napojují obec v rámci širších územních vztahů. Obsluha zemědělských pozemků využívá stávající veřejnou síť a dopravní síť obslužnou. Doprava související s těžbou nerostů je vedena mimo zástavbu obce, stejně bude doprava řešena i v rámci dalšího postupu těžby. Jedná se o dopravní síť odpovídající danému charakteru obce. Železniční dopravy nebude územním plánem změněna.

Nejsou navrhována opatření pro předcházení, snížení nebo kompenzaci vlivů na životní prostředí nad rámec obecně platných předpisů nebo stanoviska dotčených orgánů v řízení následujících po schválení územního plánu.

8.3. HLUKOVÁ A IMISNÍ ZÁTĚŽ

Konkrétní připravované záměry nebo stavby na návrhových plochách v rámci územního plánu Černotín nesmí být zdrojem hlukové zátěže nad přípustnou úroveň a nově připravované stavby budou garantovat dodržení přípustných hodnot dle nařízení vlády č. 272/2011 Sb., o ochraně zdraví před nepříznivými účinky hluku a vibrací.

Návrh pokračování těžby podléhal posouzení v režimu zák. č. 100/2001 Sb., v platném znění. Součástí byla hluková studie, která vymezila a posoudila vliv hlukové zátěže na chráněný prostor chráněných objektů.

V závazném stanovisku je uvedena podmínka, zahrnující požadavek rozpracovat organizační a technická opatření směřující ke snížení prašnosti v areálu lomů a areálových komunikací i do aktualizovaného provozního řádu.

Pro zastavitelnou plochu dopravní infrastruktury nejsou navržena opatření pro předcházení, snížení nebo kompenzaci vlivů na životní prostředí nad rámec obecně platných předpisů nebo stanoviska dotčených orgánů v řízení následujících po schválení územního plánu.

8.4. ZVÝŠENÍ PRODUKCE ODPADŮ A ODPADNÍCH VOD, ZVÝŠENÍ RIZIKA HAVÁRIÍ

Navržený územní plán obce Černotín neumožňuje realizovat na vymezených plochách takové záměry nebo stavby a aktivity, které by sebou nesly zásadní rizika vyplývající z používání látek nebo technologií.

Možnost vzniku havárie s negativním dopadem na ovzduší a klima, vodu, půdu, geologické podmínky a zdraví obyvatel lze technickými opatřeními omezit na minimum. Problémy by

mohly nastat při nesprávném nakládání s odpadními, zejména znečištěnými vodami, při nedodržení protipožárních opatření nebo při havárii vozidel na přilehlých komunikacích.

Únik většího množství benzínu či nafty znamená případné nebezpečí znečištění zeminy, povrchových a podzemních vod. Možnost úniku mimo zpevněné plochy, odkanalizované do zařízení na odlučování ropných látek, bude eliminována stavebním řešením případných navrhovaných staveb na vymezených plochách v území.

Případný havarijný únik motorového oleje, nafty či benzínu bude eliminován pravidelnou kontrolou technického stavu a pravidelnou údržbou vozidel a stavebních mechanismů v průběhu vlastní stavby. Všechna tato opatření budou řešena v rámci přípravy již konkrétních staveb a záměrů v území.

Nejsou navrhována opatření pro předcházení, snížení nebo kompenzaci vlivů na životní prostředí nad rámec obecně platných předpisů nebo stanoviska dotčených orgánů v řízení následujících po schválení územního plánu.

8.5 ZMĚNY ODTOKOVÝCH POMĚRŮ

Záměry, které budou na území vymezených ploch územního plánu obce Černotín realizovány, nebudou znamenat narušení nebo změny odtokových poměrů v rámci území.

Na Hluzovském potoce je vybudována nad zastavěným územím Hluzova vodní nádrž, menší vodní nádrž se nachází na krátkém pravostranném přítoku Hluzovského potoka. Výhledově se předpokládá na území obce výstavba Poldru Teplice. Úpravy spojené s budoucím poldrem zasáhnou okrajově i katastrální území Černotín. Tento záměr územní plán respektuje.

Nejsou navrhována opatření pro předcházení, snížení nebo kompenzaci vlivů na životní prostředí nad rámec obecně platných předpisů.

8.6 VLIV NA KRAJINNÝ RÁZ

Změny funkčního využití pozemků jsou navrženy s ohledem na okolní stavby a stávající charakter území, který umožňuje navrhovanou změnu využití funkčních ploch realizovat. Tento stav respektuje měřítko krajiny, umožňuje koexistenci okolních staveb a jejich provozu a zároveň respektuje nejbližší situovanou zástavbou obce a charakteristiky krajinného rázu.

Záměr pokračování těžby v lomech Hranice a Černotín byl posouzen v režimu zákona č. 100/2001 Sb., v platném znění, z hlediska krajinného rázu. Posouzena a schválena byla navržena realizace rekultivačních prací pro řešení cílového stavu území.

Nejsou navrhována další opatření pro předcházení, snížení nebo kompenzaci vlivů na životní prostředí nad rámec obecně platných předpisů nebo stanoviska dotčených orgánů v řízení následujících po schválení územního plánu.

8.7 VLIVY NA VEŘEJNÉ ZDRAVÍ

Vlastní vymezení návrhových ploch v územním plánu Černotín nebude znamenat negativní vliv z využití dle stanovených možností funkčního využití a provozu možných nových staveb a aktivit v území na veřejné zdraví.

Tento stav bude v dalším stupni přípravy jednotlivých nových staveb a aktivit v území prověřen a dokladován rozptylovou studií a hlukovou studií (podle typu nových záměrů). Na základě těchto materiálů budou stanoveny podrobné podmínky pro možnost realizace stavby se zřetelem na zabezpečení zdravých životních podmínek v době stavby a provozu objektu, který bude možné na navrhované ploše realizovat. Záměr pokračování těžby v lomech Hranice a Černotín byl posouzen v režimu zákona č. 100/2001 Sb. z hlediska ochrany veřejného zdraví a ve Stanovisku byly vymezeny podmínky pro další postup těžby v území s ohledem na zdraví obyvatel.

Nejsou navrhována opatření pro předcházení, snížení nebo kompenzaci vlivů na životní prostředí nad rámec obecně platných předpisů nebo stanoviska dotčených orgánů v řízení následujících po schválení územního plánu.

9. ZHODNOCENÍ ZPŮSOBU ZAPRACOVÁNÍ VNITROSTÁTNÍCH CÍLŮ OCHRANY ŽIVOTNÍHO PROSTŘEDÍ DO ÚZEMNĚ PLÁNOVACÍ DOKUMENTACE A JEJICH ZOHLEDNĚNÍ PŘI VÝBĚRU VARIANT ŘEŠENÍ

Územní plán respektuje podle § 31 odst. 4 stavebního zákona Politiku územního rozvoje ČR 2008, která byla schválena usn. vlády č.929 ze dne 20.7.2009 včetně aktualizace č. 1 Politiky územního rozvoje České republiky (dále jen „Politika územního rozvoje“).

Územní plán je zpracován invariantně. Pro navrhovaný územní plán byly veškeré relevantní cíle ochrany životního prostředí na základě dostupných krajských koncepcí a další dokumentace zhodnoceny a do změny územního plánu promítnuty.

Územní plán respektuje podle § 31 odst. 4 stavebního zákona Politiku územního rozvoje. Rovněž zohledňuje začlenění území krajinné oblasti a krajinného typu dle ZÚR Olomouckého kraje a respektuje Zásady územního rozvoje Olomouckého kraje vč. jejich aktualizací 1 a 2b.

Územní plán obce Černotín vytváří předpoklady pro udržitelný rozvoj území, spočívající ve vyváženém vztahu podmínek pro příznivé životní prostředí, pro hospodářský rozvoj a pro soudržnost společenství obyvatel území. Při řešení územního plánu byly zohledněny jak veřejné, tak i soukromé zájmy na rozvoji území.

Územní plán obce Černotín chrání a rozvíjí přírodní, kulturní a civilizační hodnoty území, včetně urbanistického, architektonického a archeologického dědictví. Ochrana jmenovaných hodnot je promítnuta zejména do podmínek pro využití ploch. Zastavitelné plochy byly vymezeny s ohledem na potenciál rozvoje území a míru využití zastavěného území. V územním plánu obce je stanovena koncepce rozvoje území, včetně urbanistické koncepce s ohledem na hodnoty a podmínky území.

V rámci územního plánu byly stanoveny urbanistické, architektonické a estetické požadavky na využívání a prostorové uspořádání území a na jeho změny, zejména na umístění a uspořádání staveb s ohledem na stávající charakter a hodnoty území.

Řešením ploch přestavby nedojde rovněž k ohrožení stávajících přírodních, architektonických a urbanistických hodnot v území. Navrženy jsou územní rezervy a plochy přestavby.

Územní plán eliminuje slabé stránky a rizika ovlivňující potřeby současné generace zejména v následujících ohledech:

- stanovená koncepce rozvoje území vytváří předpoklady pro zachování stávajících přírodních, urbanistických a architektonických hodnot území při přiměřeném rozvoji sídla
- respektuje kulturně historický potenciál území
- respektuje všechny kulturní a historické objekty, přírodní i kulturní krajinné dominanty

- vytváří předpoklady pro řešení otázky dopravního a technického vybavení území
- vytváří předpoklady pro stabilizaci obyvatel v místě
- vytváří předpoklady pro zvýšení prosperity obce

10. NÁVRH UKAZATELŮ PRO SLEDOVÁNÍ VLIVU ÚZEMNĚ PLÁNOVACÍ DOKUMENTACE NA ŽIVOTNÍ PROSTŘEDÍ

Základními monitorovacími ukazateli pro územní plán jsou:

- výměra a bonita odnímané plochy ze ZPF
- hluková a emisní zátěž
- dopravní charakteristiky území (dopravní napojení)
- sledování prvků ÚSES (NRBK, RBC, LBK, LBC)
- sledování přírodních složek
- sledování okolních objektů bydlení
- sledování vhodného umístění staveb a jejich architektonického řešení s ohledem na krajinný ráz
- sledování postupu těžby a průběhu rekultivačních prací

Tyto ukazatele budou průběžně konfrontovány se stávajícím stavem území a bude průběžně posuzována možnost trvale udržitelného rozvoje.

Kromě uvedených opatření jsou dále navrhována následující opatření:

- důsledně kontrolovat technický stav všech využívaných technických prostředků

Územní plán stanoví podmínky pro využití ploch s rozdílným způsobem využití a podmínky prostorového uspořádání.

Celé území obce Černotín je rozděleno do ploch s rozdílným způsobem využití. Jednotlivé plochy mají navrženo hlavní využití, přípustné využití, nepřípustné využití a podmínky prostorového uspořádání pro využití ploch s rozdílným způsobem využití.

Jednotlivé plochy jsou vymezeny v uceleném souhrnu dle specifického návrhu využití na plochy smíšené obytné, bytových domů, sociálního bydlení, plochy rodinné rekreace, občanského vybavení, výroby a skladování a technické infrastruktury, silniční a železniční dopravní infrastruktury.

V rámci těchto vymezených ploch jsou dále ucelené plochy rozděleny na plochy podrobně vymezené dle funkčního využití se stanovením hlavního využití a přípustného využití v jednotlivých plochách. Samostatně je vymezeno nepřípustné využití vycházející z charakteristik ploch, daného území a odborných podkladových materiálů. Nepřípustné využití na jednotlivých plochách je určující podmínkou pro zabezpečení zachování navrhovaných charakteristik jednotlivých ploch s ohledem na danou lokalitu, životní prostředí a konečný ráz krajiny. Určujícím prvkem budou stanovené podmínky prostorového uspořádání pro novou zástavbu v zastavitelných plochách:

Vymezené regulativy vymezují:

Z hlediska využití území:

- způsob využití území dle výkresu urbanistických hodnot území
- způsob využití dle výkresu přírodních hodnot území podle aktuálního stavu a podle

správních rozhodnutí (územní rozhodnutí, stavební povolení), platných v době zpracování tohoto územního plánu

Z hlediska ochrany životního prostředí:

- ochrana přírody (ÚSES, flora a fauna)
- ochrana krajinného rázu
- ochranná pásma (ochranné pásmo lesa 50 m)
- ochrana podzemních a povrchových vod
- ochranná pásma vodovodních řadů
- ochranná a bezpečnostní pásma energetických zařízení (dle zák.č. 458/2000 Sb.) a telekomunikačních zařízení (dle zák.č.127/2005 Sb.)

Z hlediska ochrany dopravní infrastruktury pozemních komunikací :

- Ochranné pásmo silnic I., II. a III. třídy a místních komunikací (50 m od osy vozovky nebo přilehlého jízdního pásu ostatních silnic I.třídy a ostatních místních komunikací I.třídy, 15 m od osy vozovky nebo od osy přilehlého jízdního pásu silnice II.třídy nebo III.třídy a místní komunikace II. třídy)
- Rozhledová pole křižovatek silnic a místních komunikací I. a II. třídy (dle zákona č. 13/1997 Sb.)

11. NÁVRH POŽADAVKŮ NA ROZHODOVÁNÍ VE VYMEZENÝCH PLOCHÁCH A KORIDORECH Z HLEDISKA MINIMALIZACE NEGATIVNÍCH VLIVŮ NA ŽIVOTNÍ PROSTŘEDÍ

Základními ukazateli pro rozhodování ve vymezených plochách územního plánu jsou:

- zemědělský půdní fond - výměra a bonita odnímané plochy
- hluková a emisní zátěž - sledování okolních objektů bydlení
- přírodní složky a minimalizace vlivů na ně
- dopravní charakteristiky území (intenzity dopravy, dopravní napojení)
- sledování vhodného umístění staveb a jejich architektonického řešení s ohledem na krajinný ráz
- sledování prvků ÚSES (NRBK, RBC, LBK, LBC)

12. NETECHNICKÉ SHRUTÍ VÝŠE UVEDENÝCH ÚDAJŮ

Předmětný územní plán obce Černotín navrhuje plochy bydlení (bydlení – v rodinných domech – venkovské, bydlení v bytových domech, plochy rekreace (plochy staveb pro rodinnou rekreaci), plochy občanského vybavení (veřejná infrastruktura, komerční zařízení malá a střední, tělovýchovná a sportovní zařízení, hřbitovy), plochy smíšené obytné (venkovské), plochy dopravní infrastruktury (silniční, železniční), plochy technické infrastruktury (inženýrské sítě, technická infrastruktura se specifickým využitím – vodní hospodářství), plochy těžby nerostů (zastavitelné, nezastavitelné), plochy výroby a skladování (zemědělská výroba), plochy veřejných prostranství, plochy zeleně (soukromá a vyhrazená), plochy vodní a vodohospodářské, plochy vodní a vodohospodářské, plochy zemědělské, plochy lesní a plochy přírodní, v jejichž důsledku by mohly být sledovány vlivy na životní prostředí.

Pro zjištění, zda může mít realizace navrhovaných aktivit závažné vlivy na životní prostředí, bylo provedeno vyhodnocení těchto navrhovaných aktivit, resp. způsobů využití území a cílů vzhledem k jednotlivým složkám životního prostředí. Základním východiskem je skutečnost, že při realizaci jakéhokoli záměru budou dodrženy všechny povinnosti dané platnými právními předpisy.

Na základě komplexního zhodnocení všech dostupných údajů uvedených v tomto posouzení je provedeno zhodnocení z hlediska vlivů na životní prostředí. S přihlédnutím ke všem souvisejícím skutečnostem lze konstatovat, že navrhovaný územní plán obce Černotín nebude znamenat nepříznivé ovlivnění jednotlivých složek životního prostředí a lze jej

doporučit

Posuzovaná dokumentace v dostatečné míře respektuje cíle stanovené relevantními nadřazenými strategickými dokumenty a koncepcemi.

Jednotlivé návrhové plochy i celý územní plán lze z hlediska vlivů na životní prostředí doporučit ke schválení za podmínky splnění opatření stanovených v kapitole 8 a 11 tohoto vyhodnocení.

Zpracovatel vyhodnocení: Ing. Jarmila Paciorková
autorizace č. j. 5251/3988/OEP/92
prodloužení č. j. 26701/ENV/11 z 21.4.2011

U Statku 301/1, 736 01 Havířov

Tel/fax 596818570, 602749482

e-mail eproj@volny.cz

Podpis zpracovatele: