

Obsah

> vstupy

lokalizace

> analýza

- historie
- krajinný ráz
- struktura
- funkční využití
- limity

> výstup

problémová mapa
koncept územního plánu



Vstupy

Lokalizace	
katastrální území	Paršovice
kraj	Olomoucký
hist. země	Morava
plocha	1356,43 ha
počet obyv.	393 (r. 2018)
nad. výška	322 m n.m.

Obec Paršovice leží v leso-zemědělské krajině Podbeskydské pahorkatiny tvořené výběžky Západních Karpat přibližně ve 10 km od města Hranice na Moravě v oblasti Záhoří. Obec se rozkládá v nadmořské výšce 320 m n. m. a náleží do správního území města Hranice na Moravě. Řešeným územím protéká Dolnonětčický a Opatovický potok a jejich bezejmenné přítoky. Krajinný obraz místa vytváří harmonicky zvlněný reliéf s přírodní dominantou Maleník (479 m n.m.).


Stav

Krajina Paršovic se jižním směrem otvírá k Hostýnským vrchům, v severní část je uzavřená a zalesněná. Lesní komplex Maletín na severu vytváří větrný stín, chráněnou polohu, ve které je situováno sídlo. Sídlo se dle charakteru zástavby typologicky řadí k návesní ulicovce. Hist. půdorys sídla určovala náves postupně zastavěná domky malých vlastníků půdy. Určujícím vizuálním znakem sídla v krajině je věž kostela. Struktura zástavby se formovala dle morfologie terénu podél urbanistické osy, kterou je spádnice terénu. Zástavba se dále rozvíjí lineárně podél komunikací. Nejhodnotnější z hlediska struktury a objemového řešení je jádro s regulovanými prvky umístění, podlažnosti, orientace hřebene a vstupu.


Současná organizace nezastavěné části krajiny je přizpůsobena strojovému obdělávání orné půdy. Kulturní krajina je tvořena převážně plochami velkohospodářsky obdělávané orné půdy průměrné bonity, členěná fragmenty plošné a liniové zeleně. Lokality, které byly v minulosti odvodněny za účelem zvýšení výnosnosti, jsou důkazem změny organizace krajiny z travních porostů a luhů na ornou půdu. Krajina je z hlediska ekologické stability vyvážená a to díky zastoupení lesa (KES=4,7).

Za uplynulých 20 let došlo k nárůstu obyvatelstva o 4% a to zejména z důvodu nové výstavby. Index stáří je 85,3, což je z hlediska věkové sklady obyvatel pozitivní. Z údajů ČSÚ vyplývá, že z celkového počtu 122 objektů pro bydlení je 117 rodinných domů, 2 objekty slouží k individuální rekreaci a 3 jsou bytové domy. V území se navíc nachází několik proluk vhodných pro dostavbu.

Demografie (přirozený úbytek/přírůstek, migrace) v letech 1998 - 2018

	1998	1999	2000	2001	2002	2003	2004	2005	2006	2007	2008	2009	2010	2011	2012	2013	2014	2015	2016	2017	2018
	377	377	382	370	368	359	364	372	370	384	396	398	393	406	408	400	395	387	385	390	393
%	100	100	101	98	97,6	95	97	99	98	102	105	105,6	104	107,7	108	106	105	103	102	103	104

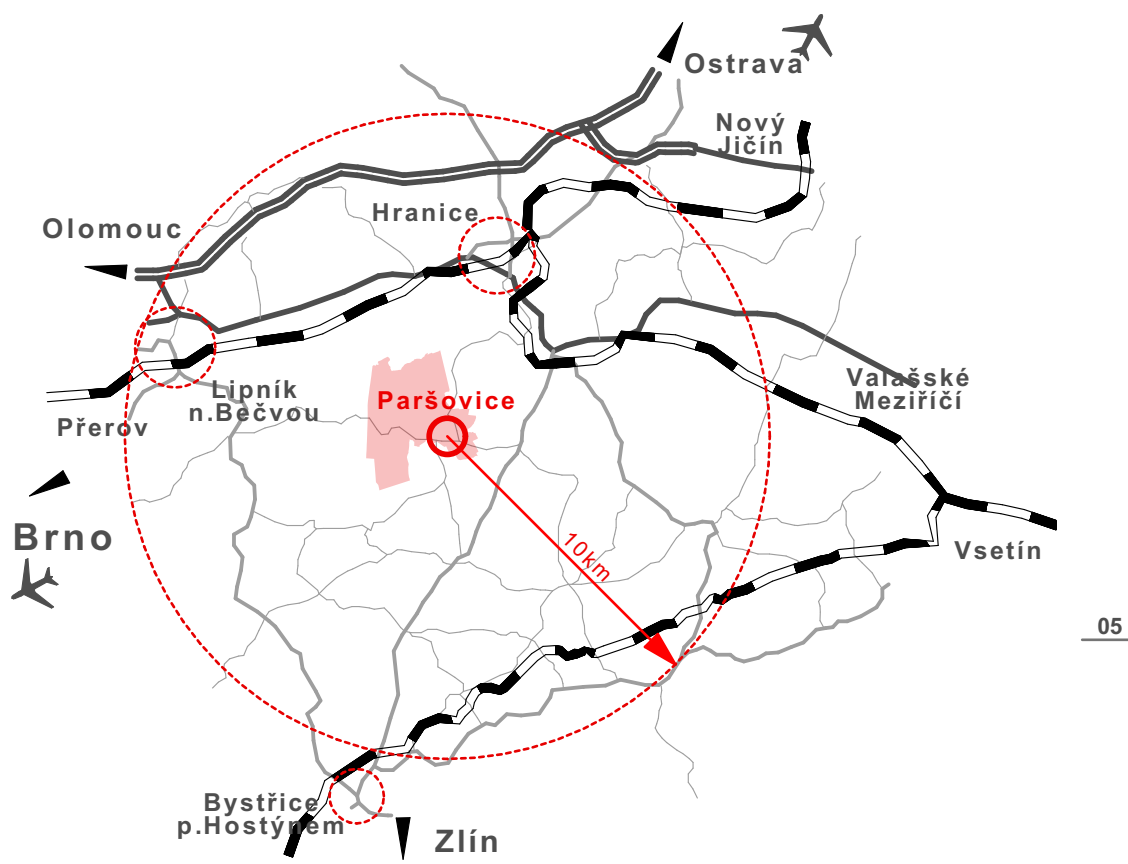
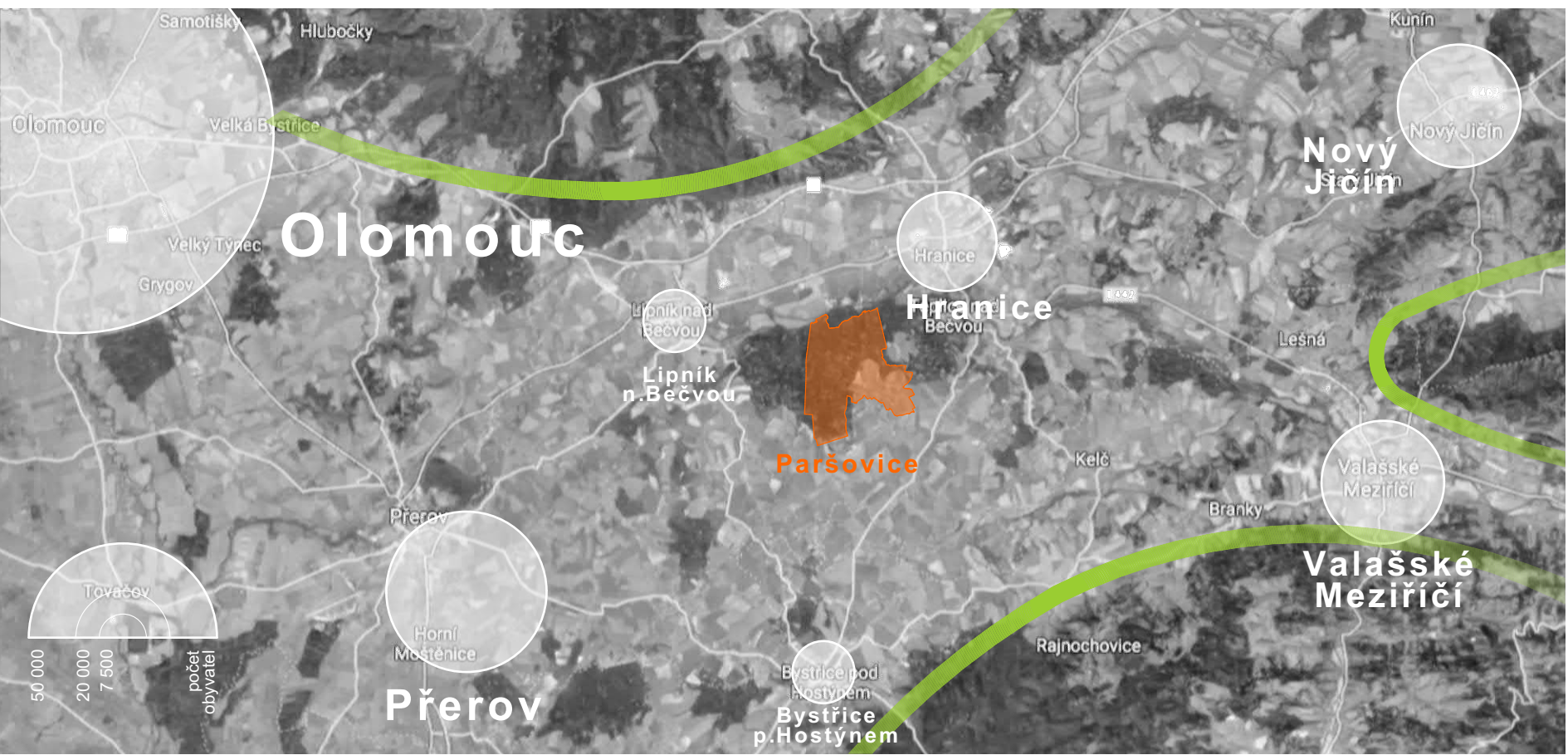
Bytová výstavba (počet nově realizovaných bytových jednotek) v letech 1900 - 2018

	1900-1910	1911-1920	1921-1950	1951-1970	1971-1980	1981-1990	1991-2000	2001-2011	2001-2011
	2	4	25	-7	2	8	3	11	17

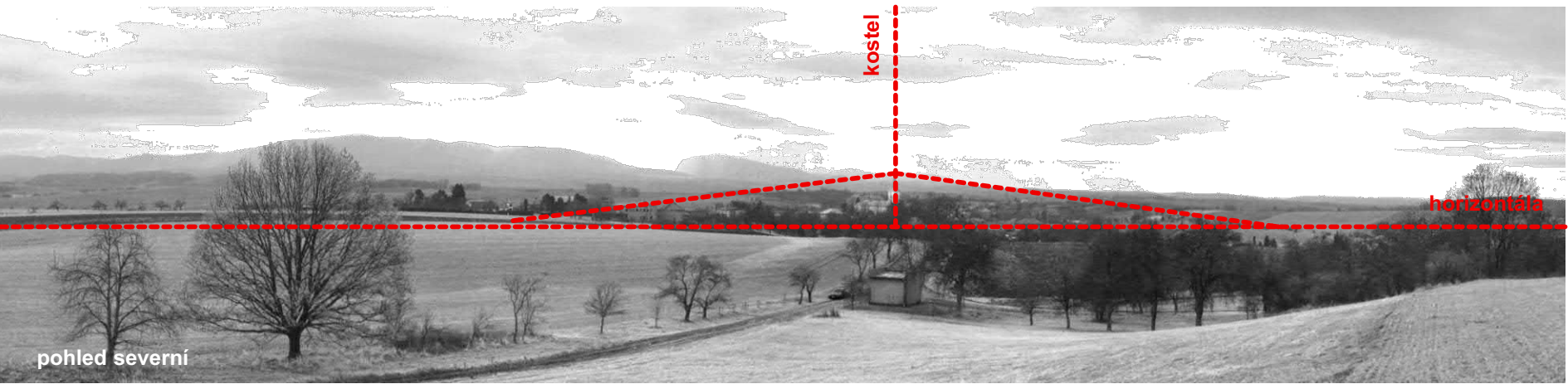


Podklady

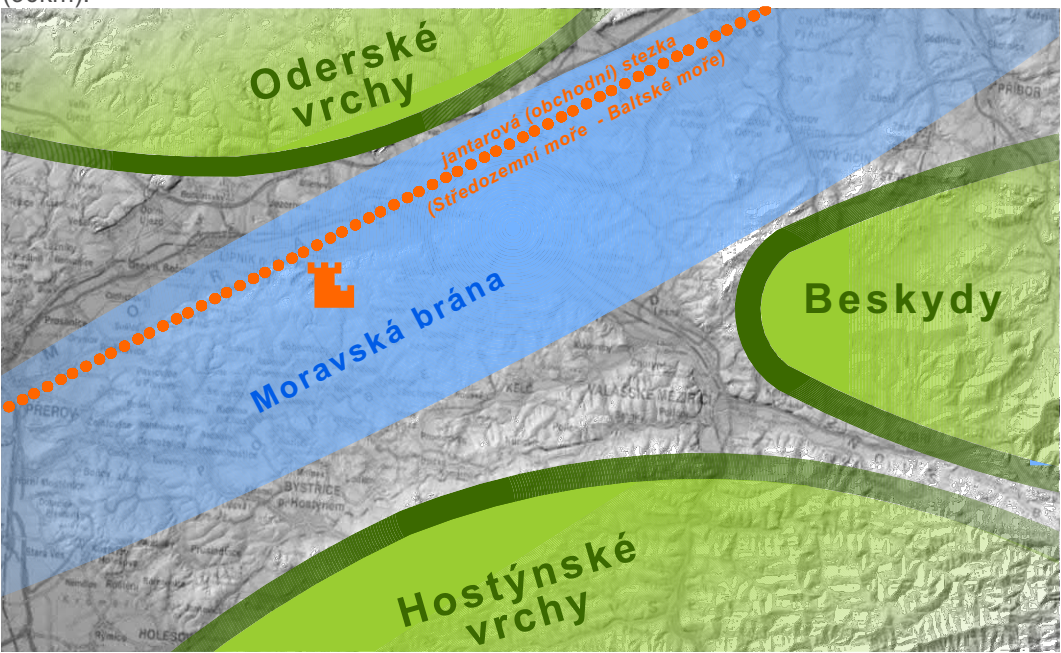
- > císařské povinné otisky stabilního katastru Čech, Moravy a Slezska: © Ústřední archiv zeměměřictví a katastru
- > Územně analytické podklady Olomouckého kraje
- > mapový podklad DKM, ČÚZK
- > ortofotomapa, 3D foto - MelownMapsTM, © TopGis, s.r.o., www.mapy.cz
- > historické letecké snímka - © Ministerstva obrany ČR
- > ZABAGED ® - výškopis 3D vrstevnice
- > údaje Český statistický úřad



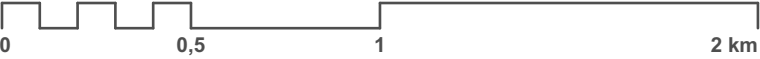
pohled jižní



pohled severní

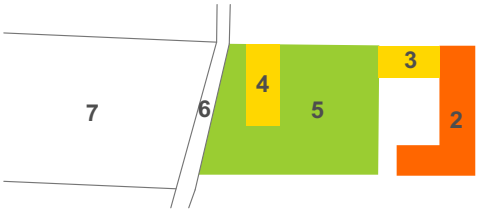
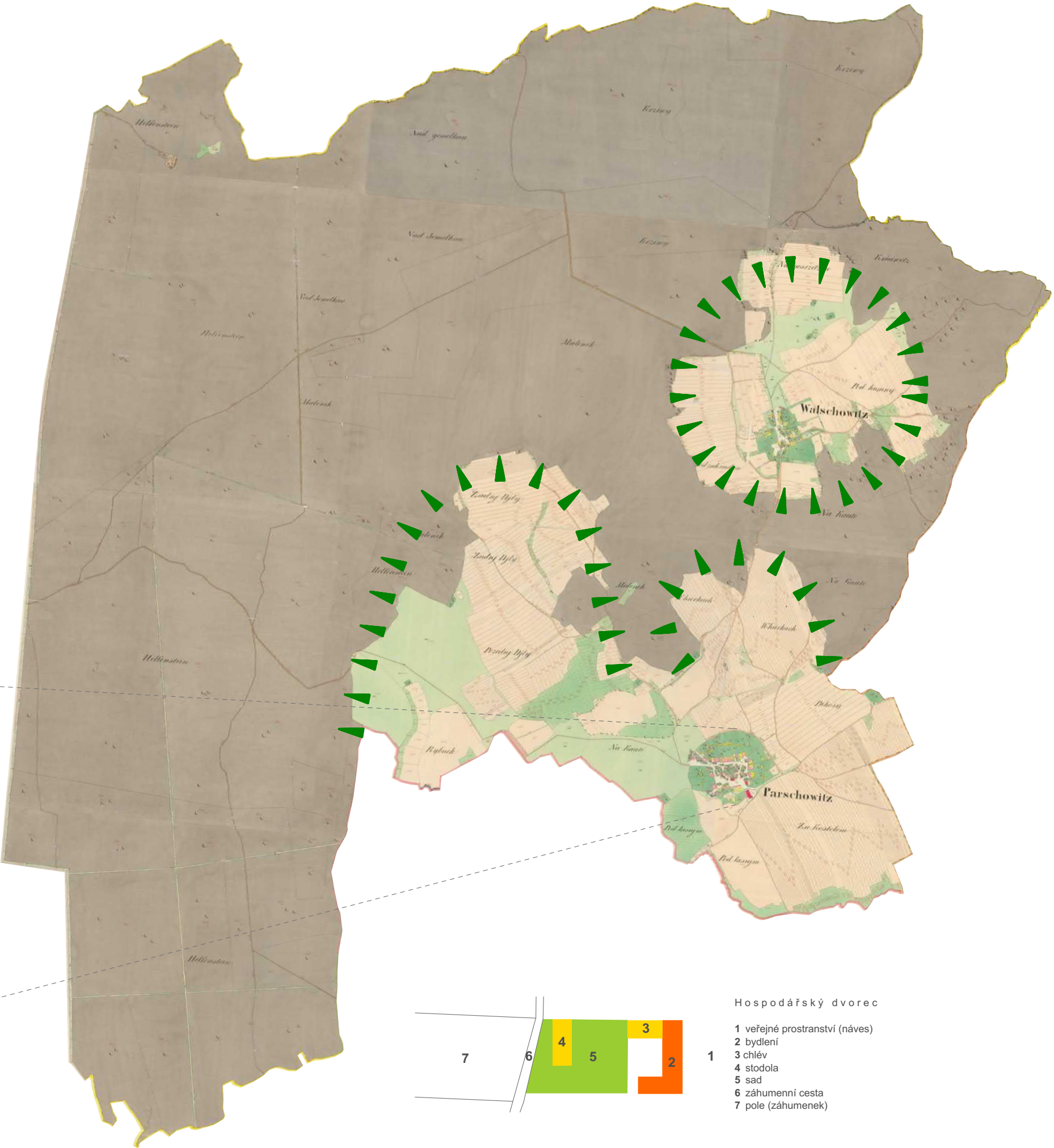
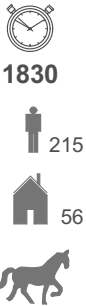
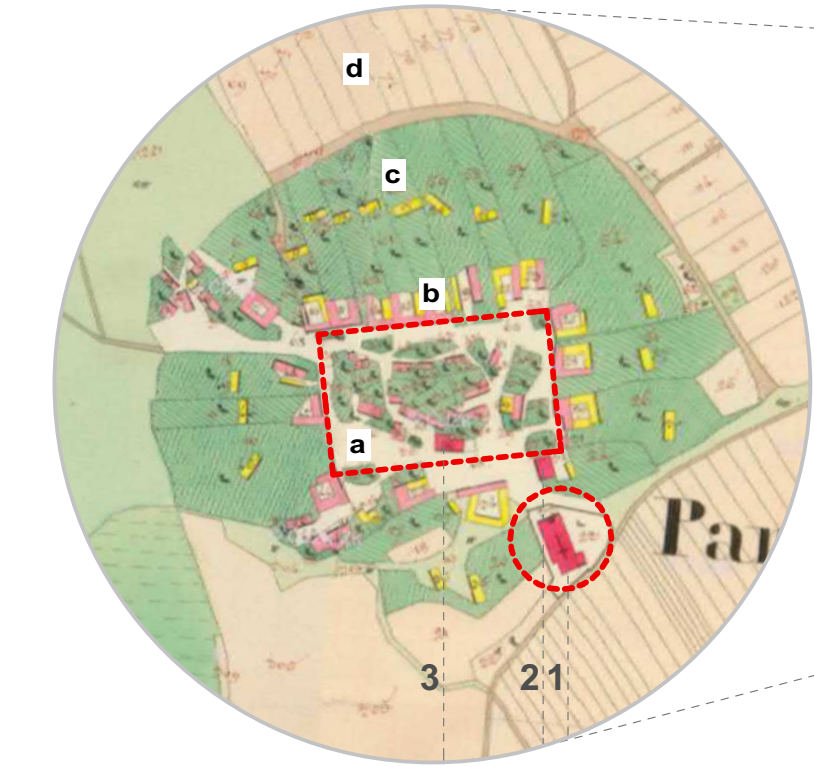


Mapa stabilního katastru z r. 1830



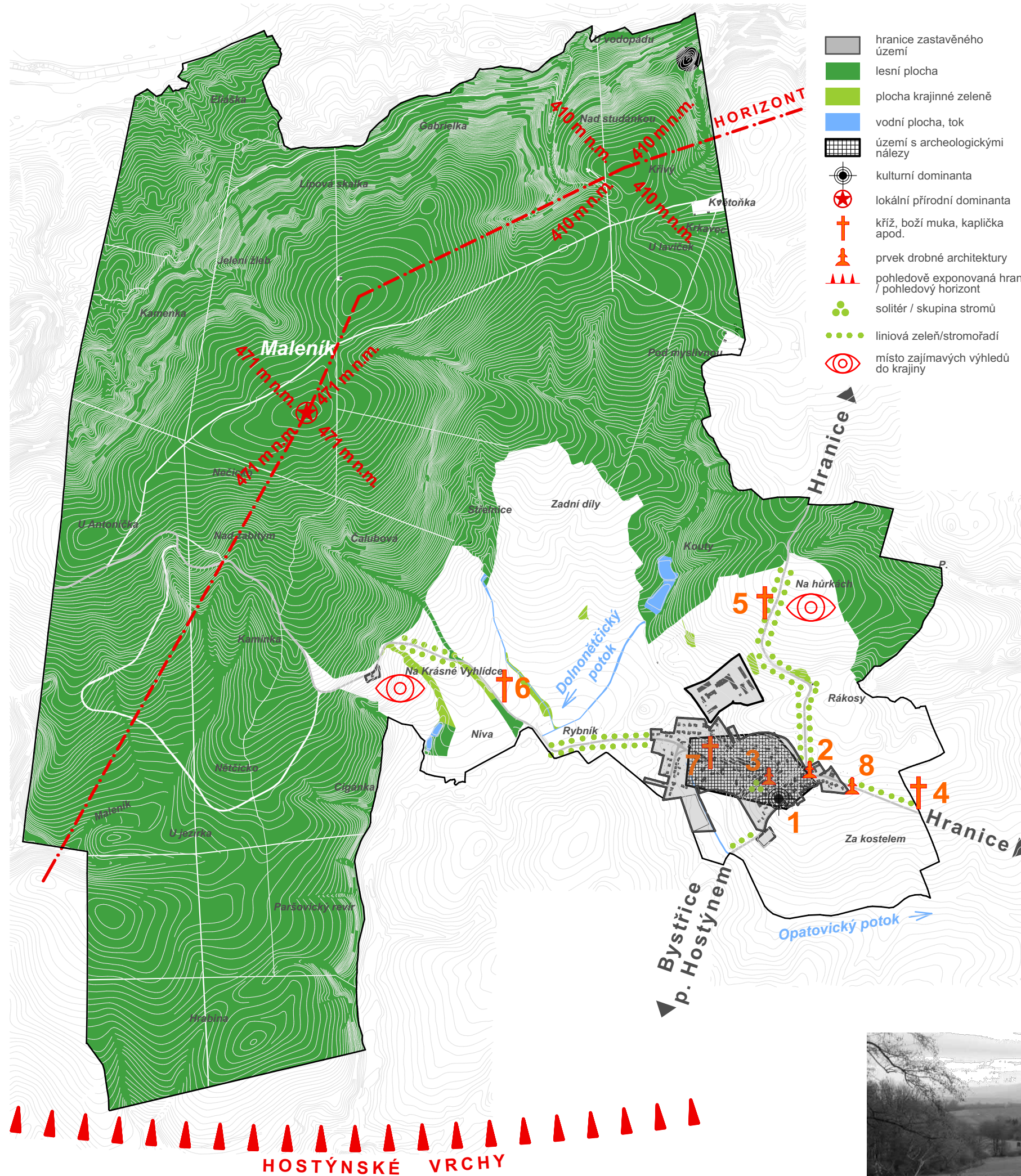
Sídlo bylo založeno ve větrném stínu lesního komplexu. Centrální částí byla náves obdélníkového půdorysu s regulačními prvky stavební čáry. Náves (a) plní společenskou (komunikace) a hospodářskou funkci (obchod) a byla obestavěna hospodářskými dvorci (b). Součástí jednotl. pozemků statků byly plochy zahrad / sadů (c) a na ně navazující lány (d) pařící vlastnický k hospodářství. Stodoly v zahradách uzavírají zástavbu na jejím vnějším okraji a společně s prstencem sadů se podílejí na siluete sídla v dálkových pohledech. Vlastní parcelace svědčí o lánovém uspořádání plužin táhnoucí se k hranici katastrálního území, okraji lesa či přírodní hraně. Každému vlastníku je tak umožněno obhospodařovat stejný díl v rozsahu a kvalitě půdy. Kompozičním záměrem je poloha kostela, jehož umístění je zvoleno z důvodu vnímání v krajině. Kostel se nachází v nejvyšším místě a je pohledovým uzávěrem cest. Součástí kostela je pozemek hřbitova. Poloha kostela byla viditelná z různých stanovišť. Zajímavostí je zastavění návsi domky chalupníků.

Nezastavěná část krajiny tvoří pestrou mozaiku složenou z lesa, travních porostů, lužních remízků, orné půdy. Krajina je protkána sítí vozovek a hospodářských cest, z nichž do dnešní doby jsou některé stále využívány. Ty nejvýznamnější byly lemovány stromořadími nejčastěji ovocných stromů. Součástí katastru byla osada Valšovice.



- Hospodářský dvorec
- 1 veřejné prostranství (náves)
 - 2 bydlení
 - 3 chlév
 - 4 stodola
 - 5 sad
 - 6 záhumenní cesta
 - 7 pole (záhumenek)

1 - kostel s hřbitovem 2 - fara 3 - hospoda



Krajinný ráz

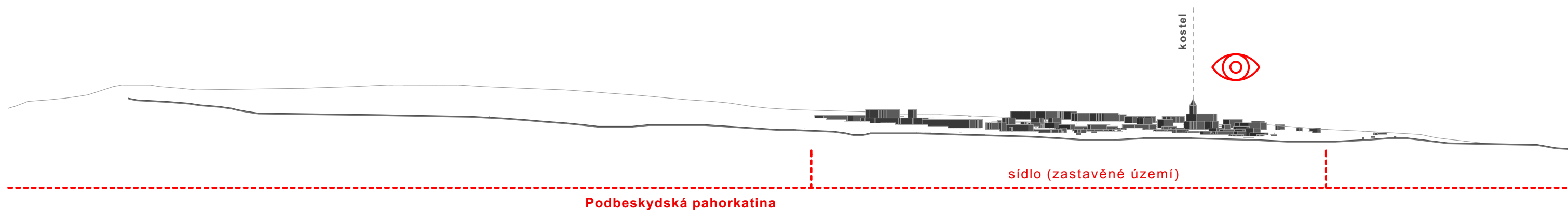
m 1:20 000



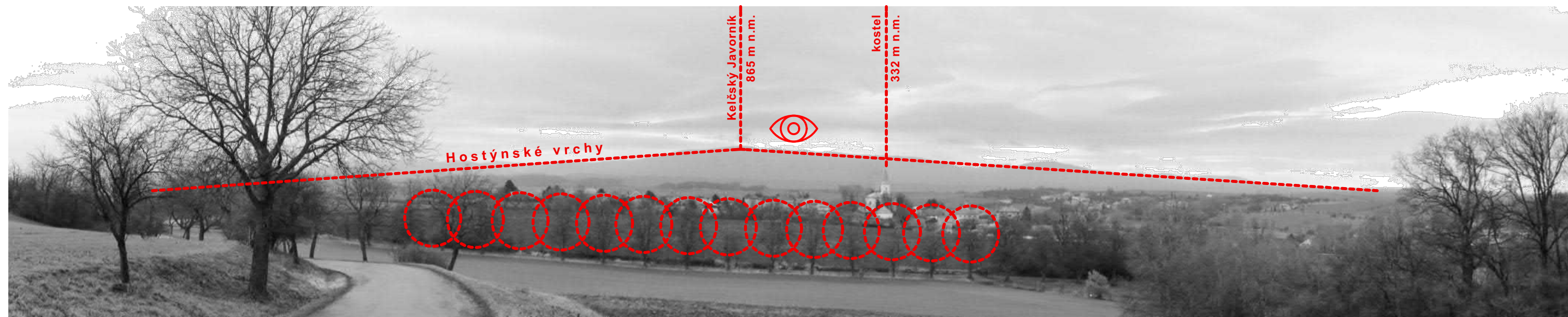
Krajinný ráz je utvářen především morfologií terénu, která podmiňuje míru využití území a generuje ve své podstatě plošné a prostorové uspořádání krajiny. Terén je hlavním tvůrcem zástavby. Paršovice se nachází v Podbeskydské pahorkatině. Krajina je mírně vlnitá a je schematicky reprezentována horizontálou. Siluetu sídla na severní straně významně ovlivňuje hrana vrchoviny, která je kontrastem k horizontále. Z jižní strany vstupuje v dálkových pohledech masiv Hostýnkso - vsetínských vrchů s dominantou Kelčského Javorníku. Další významnou složkou zrakového vnímání kulturní krajiny jsou přírodní prvky a z nich především vodní plochy a zeleň. Nejvíce vizuálně zaujímá pozornost zeleň ve formě plošných (lesy, remízky, sady, vinice, travní porosty) a liniových (stromořadí) prvků, členící krajinu (bloky zemědělské půdy) na menší části, příp. velkoobjemových solitérů akcentujících místo.

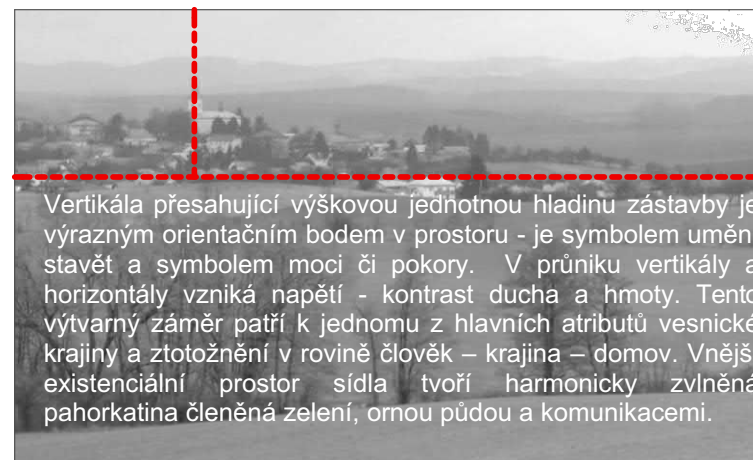
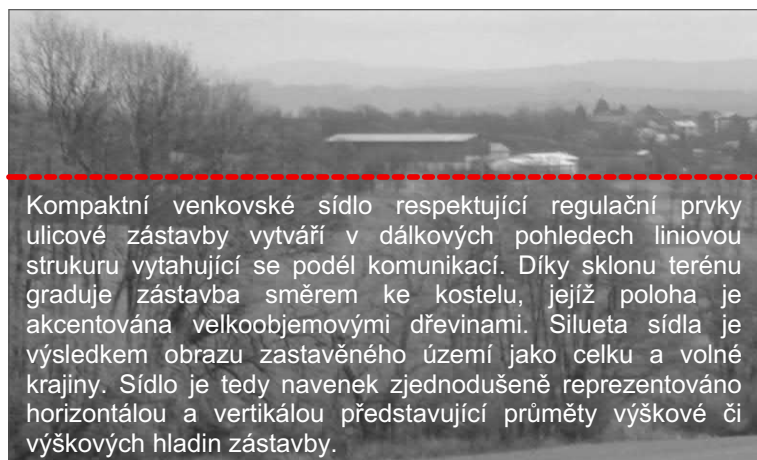
Sídlo je nutno chápat jako celek (soubor staveb), které je záměrně založeno a jehož tvůrci se snažili vnést do struktury řád a jednotu. K tomu používaly kompoziční nástroje prostorové regulace: stavební / uliční čára, výšková hladina, orientace okapu, pohledová osa. Jednalo se u ustálené vzory, jejichž aplikací bylo docíleno harmonického působení celku. Organizace prostoru je tudíž výsledkem uspořádání všech staveb - jednotlivé stavby vytváří celkový obraz sídla, který je nejvíce patrný z dálkových pohledů. Hl. urbanistická osa je současně pohledovou osou, která je směřována do centrálního prostoru návsi s dominantním postavením kostela. Poloha sídla v krajině je tak zvýrazněna vertikálou věže kaple vyčnívající nad lokální zástavbu. V zástavbě s jednoutnou výškovou hladinou prvky nad touto úrovní usnadňují orientaci v prostoru (určují místo, směr) a zvýrazňují obraz sídla v krajině. Sídlo má dochovalou trojúhelníkovou kompozici utvářenou střešní hladinou staveb a z ní vystupující vertikálou věže kostela. V krajině jsou dochovalé zastavení (kříže, boží muka), které upozorňují na křížení cest, hranice katastru či akcentují polohu místa. Mementem péče o krajinu jsou fragmenty liniové zeleně podél cest., které člení krajinu, dávají prostoru měřítko, rytmus a určují směr.



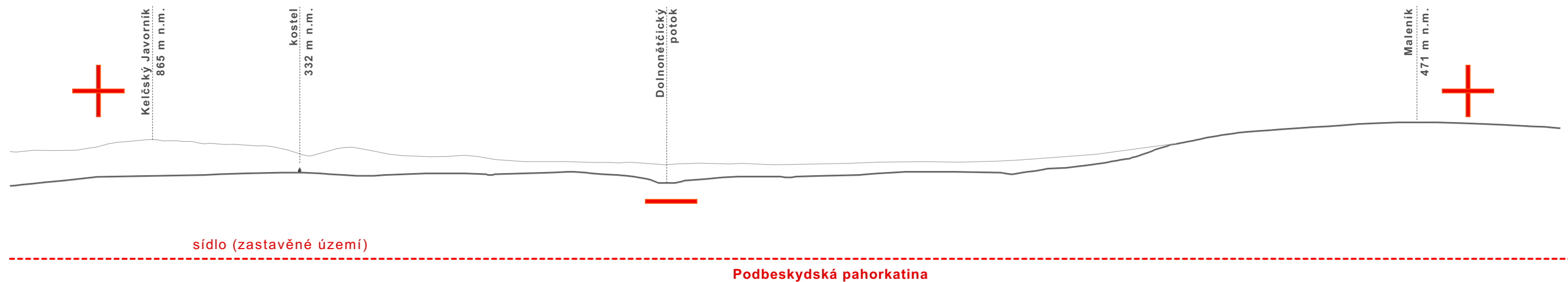


Sídlo bylo v krajině umístěno, tj. záměrně založeno kolonizátorem - bylo vybráno místo, zvolena orientace hlavní osy, navrženo hlavní veřejné prostranství (náves), navržena parcelace pozemků určených k zastavění, navrženo umístění významných staveb (např. panské dvory, sakrální stavby), určeny hlavní vstupy do území. Hlavní vozovky určovaly hlavní pohledové osy, které mohly být ukončeny či akcentovány pohledovými uzávěry (např. poloha kostela). Tyto pohledové osy v krajině byly doprovázeny stromořadím. Stromy v pravidelném sponu řazené za sebou vytvářejí jednoduchý rytmus, člení prostor (krajinu), určují měřítko a poskytují orientaci. Zeleň podél cest podporovala směřování pohledové osy a zapojovala sídlo (umělé prostředí) do kontextu krajiny (přírodní prostředí). Výška a vzájemná vzdálenost jednotlivých dřevin informují o měřítku v krajině a umožňují odhad vzdálenosti. Vlastní vstupy do sídla byly uvozeny vstupními bránami, které byly tvořeny nejčastěji kombinací velkoobjemové zeleně a drobné architektury. Tyto prvky či fragmenty venkovské krajinotvorby jsou v Paršovicích stále přítomny a učí nás porozumět našim předkům. Silueta sídla je výsledkem obrazu zastavěného území jako celku a volné krajiny.





Krajinný ráz je množinou přírodních, kulturních a civilizačních hodnot tvořící jedinečnost daného místa, tzv. *genius loci*. Přírodní hodnoty zastupuje topografie terénu a živé složky přírody; kulturní hodnoty představuje urbanistická struktura, architektonické řešení vlastních staveb a člověkem založené kompozice v krajině; civilizační hodnoty charakterizují materializované výtvoř. Zatímco topografie je neměnná v čase, vše ostatní se s potřebami člověka mění. Člověk tak přetváří své prostředí k obrazu svému s tím, že v krajině zanechává stopy. Vertikála vs. horizontála - krajina jako obraz. Linie terénu (sklonitost) vyjadřují dynamiku krajiny. V zjednodušené podobě lze promítnout zakřivení zemského povrchu do úseček, které jsou rovnoběžné či svírají úhel s rovinou povrchu. Linie pasivní (přímé čáry bez křivosti, rovnoběžky s tečnou k zemskému povrchu) vs. linie aktivní (dynamické - konkávní / konvexní, obloukové, diagonály). Napětí vzniká četností a kontrastem aktivních vs. pasivních křivek. Krajinu lze vnímat po stránce energetické a označit principem mužského (+) a ženského symbolu (-). Paršovice mají z pohledu krajinných linií harmonický charakter s převládající horizontálou.





Struktura sídla se rozvíjela podél hl. urbanistické osy (I), kterou je spádnice terénu. Hranicí rozvoje pro výstavbu na východě byla poloha kostela z důvodu jeho významu a objemovému působení v krajině (II). Náves měla uzavřený přibližně obdélníkový tvar (III). Prostor návsi sloužil jako shromaždiště (obchod, sociální kontakt). Náves byla postupně zastavována a její význam potlačen.

Novodobá zástavba se rozšiřuje lineárně oboustranně podél komunikací. Obec má lineární charakter s převládající okapovou orientací. Zástavba až na výjimky jeví znaky urbanistického záměru - respektuje stavební čaru a výškovou hladinu. Novotvarem jsou halové stavby pro zeměděl. výrobu umístěné mimo hranici obce. S utlumením (zastavením) živočišné výroby se zástavba dotahuje k výrobním objektům.

Počet objektů trvalého bydlení v letech 1869 - 2011

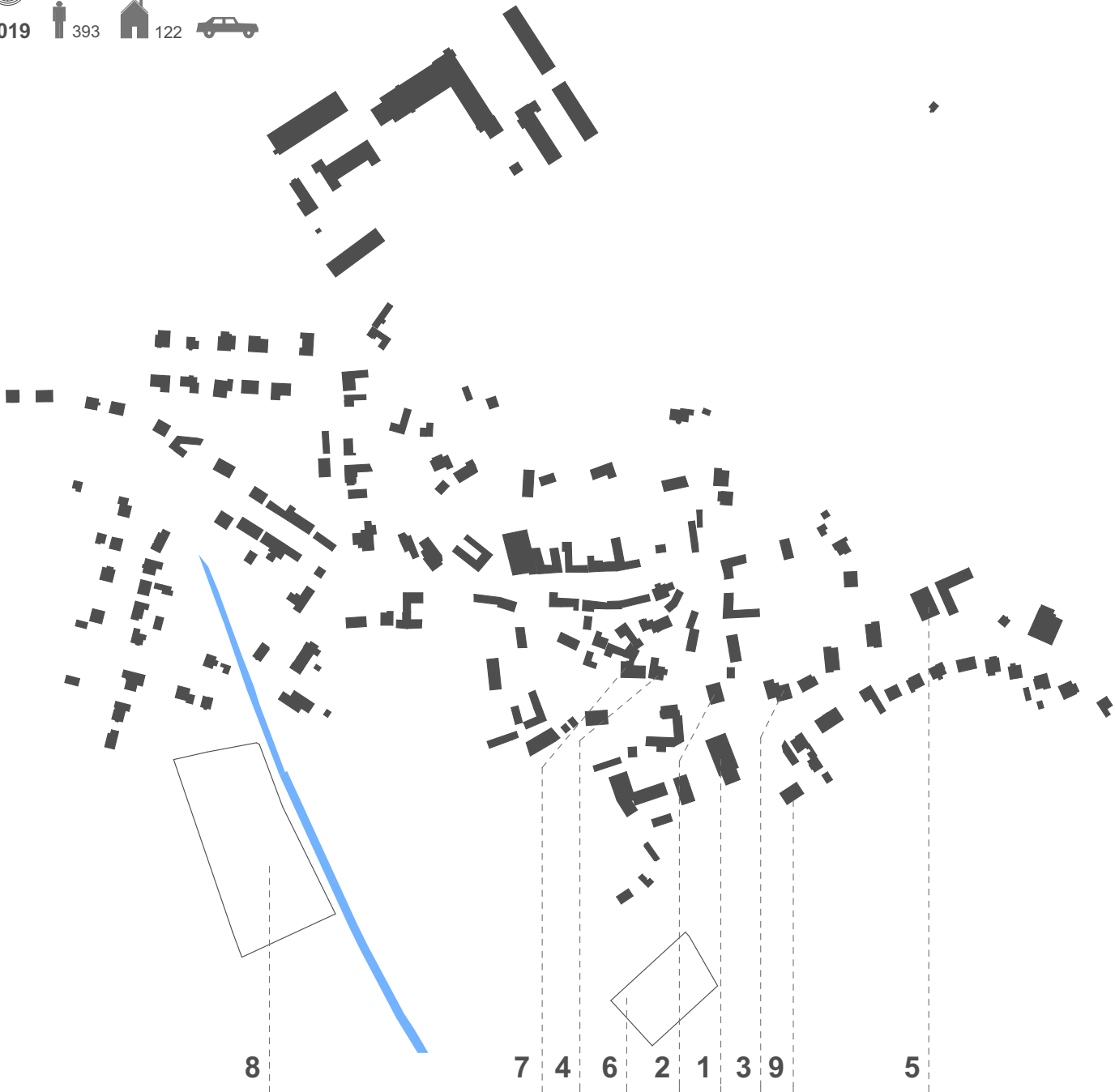
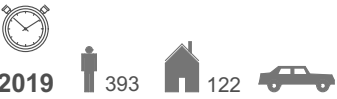
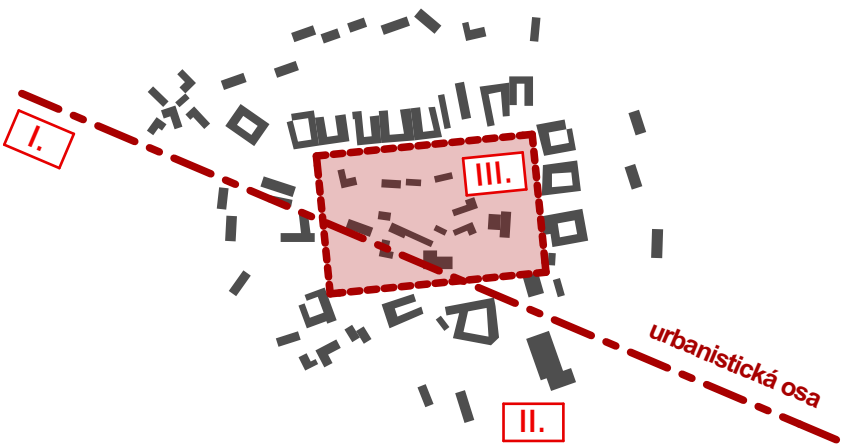
	1869	1880	1890	1900	1910	1921	1930	1950	1961	1970	1980	1991	2001	2011
	47	56	58	59	61	65	72	90	83	87	89	97	100	111
%	48	58	60	61	63	67	74	93	86	89	92	100	103	114

Demografické ukazatelé v letech 1869 - 2011

	1869	1880	1890	1900	1910	1921	1930	1950	1961	1970	1980	1991	2001	2011
	296	317	311	328	350	357	374	336	370	372	360	374	374	402
%	79	85	83	88	94	190	95	90	47	99	96	100	100	107

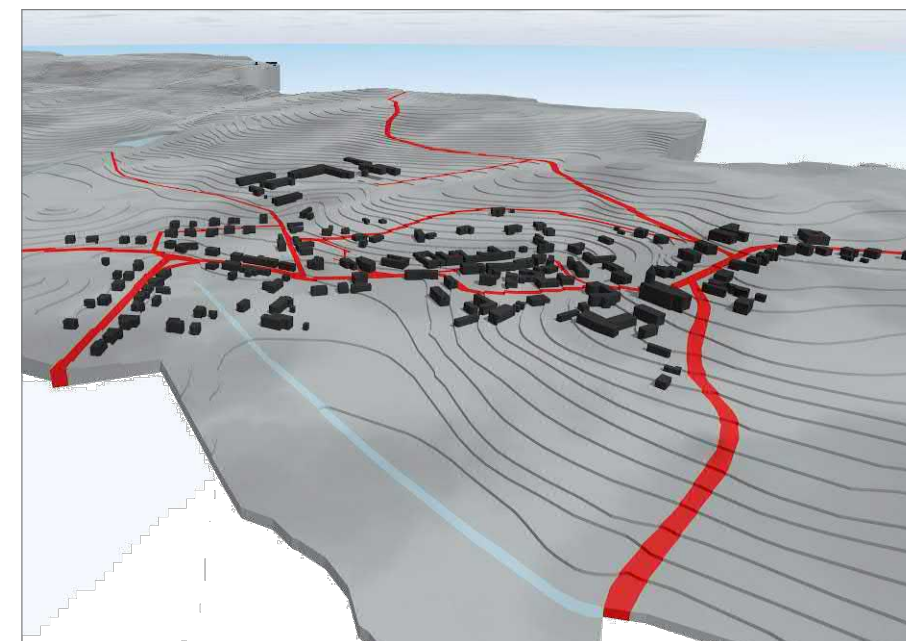
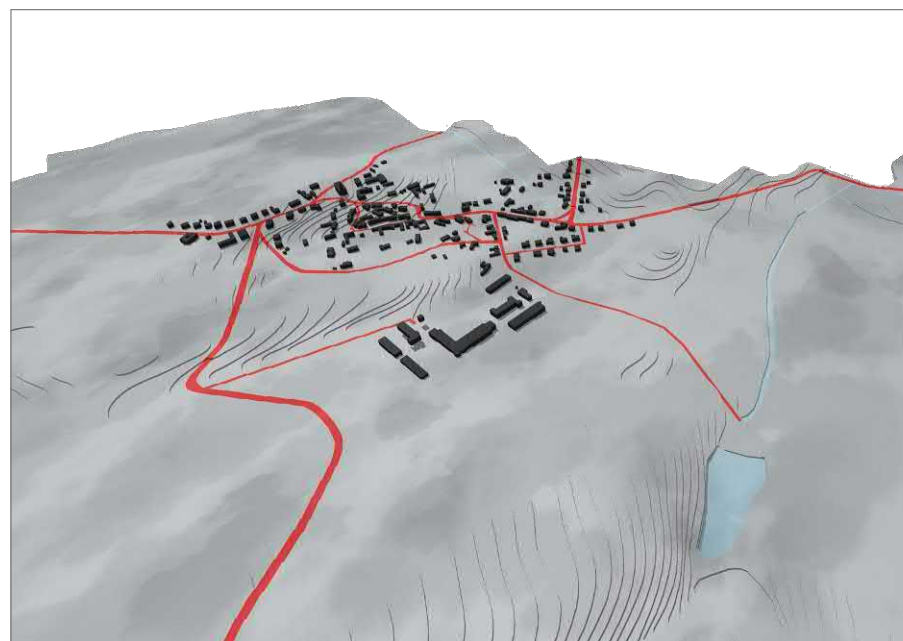
Stavby občanské vybavenosti:

1 - kostel | 2 - fara | 3 - obecní úřad, knihovna, ordinace zubního a obvodního lékaře |
4 - školka | 5 - kulturní dům | 6 - hřbitov | 7 - hospoda | 8 - hřiště | 9 - obchod



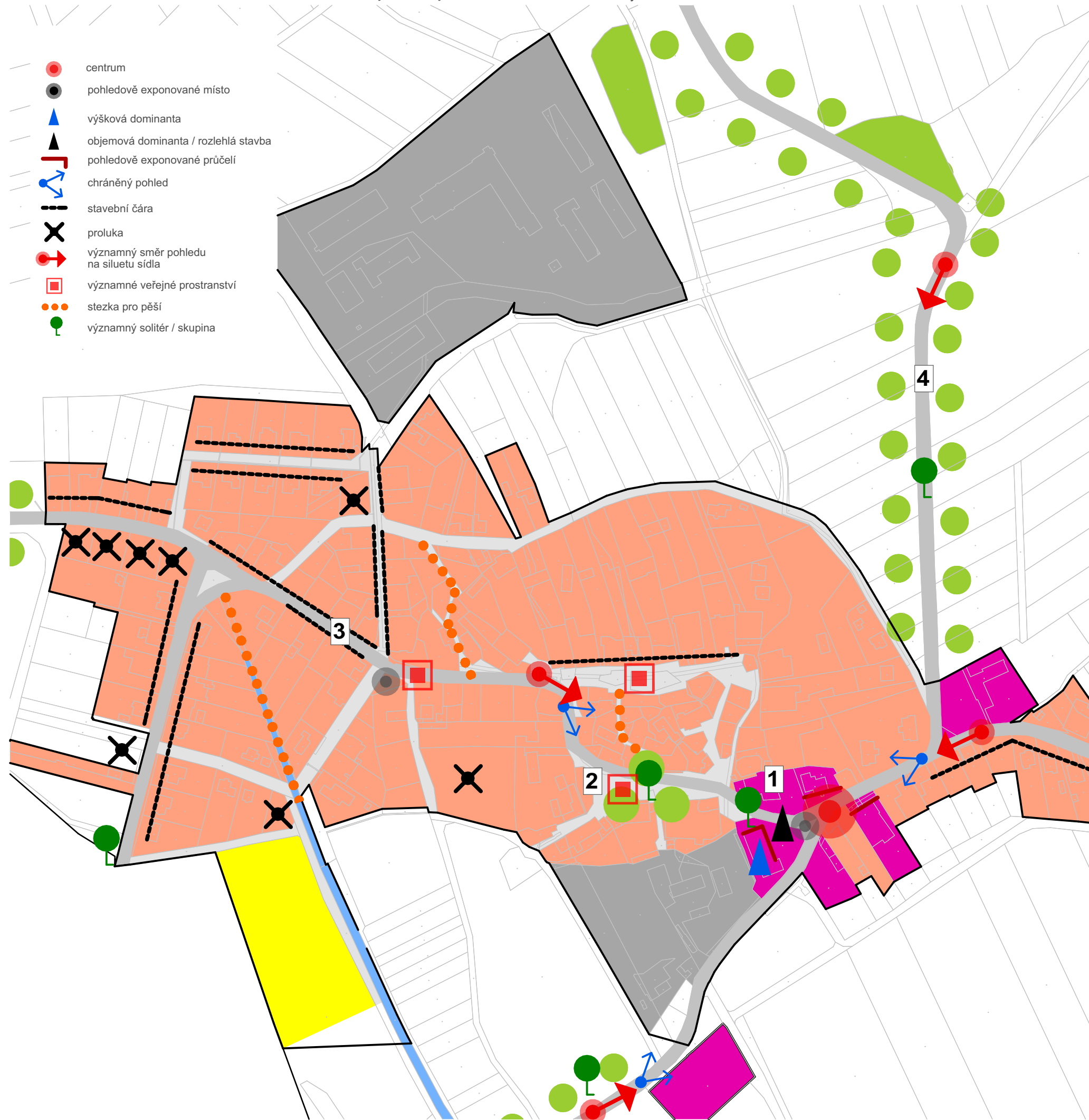


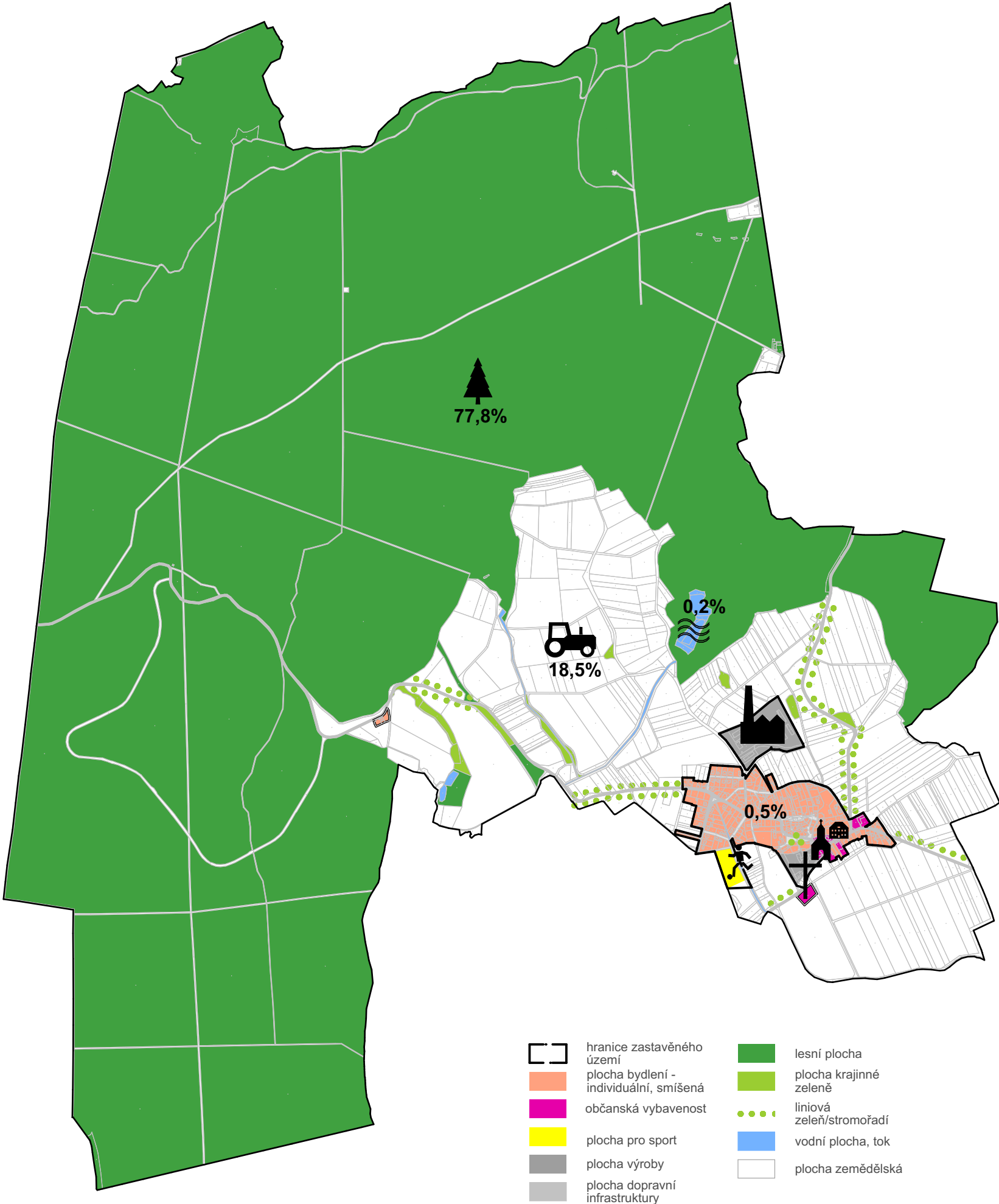
Vertikála kostela převyšující střešní hladinu okolní zástavby vytváří s terénem trojúhelníkový tvar a je určujícím vizuálním prvkem v obraze sídla. Poloha kostela byla zvolena záměrně. Obraz sídla v krajině je jedinečný a posiluje identitu obyvatel s místem. Atributem venkovské krajiny a dalším výtvarným prvkem je zeleň. Velkoobjemové dřeviny jsou orientačními body v prostoru - doplňují či akcentují vlastní stavby, místo či místo významné události. Nejvíce se velkoobjemová zeleň uplatňuje v siluetě sídla z dálkových pohledů. Vertikála jehličnanů v kontextu struktury sídla a chápání místa je zcela nelogická - z hlediska kompozice sídla a krajiny nepochopená. Druhový sortiment dřevin ovlivňuje obraz sídla. Je potřeba si uvědomit, zda výsadbou dojde k zastření těch prvků, jejichž dominantní působení je žádoucí. Hmota zeleně má stejný vizuální účinek jako hmota stavby (malý x velký, prázdný x plný). Výsadba jehličnanů na okraji sídla či v zastavěném území může zcela zničit obraz místa.



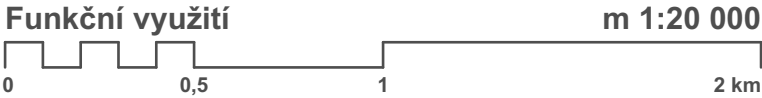


Okapová orientace domů do ulice, pravidelné řazení staveb podél uzavřené stavební čáry, jednotné objemové řešení staveb (obdélníkový půdorys, podlažnost, měřítko, orientace vstupu, orientace střešního hřebene, sklon střešních rovin), předzahrádky vytvářejí celkový dojem řešení prostoru - jednoduchý výtvarný princip, jehož užití vede k harmonickému působení celku. Poloha staveb definuje majetkoprávní hranice - veřejný (ulice), poloveřejný (předzahrádka) a soukromý prostor (dům) Obraz sídla dotváří zeleň - solitéry a skupiny (akcenty místa či stavby) a řady (stromořadí podél liniových struktur v krajině). Výtvarný význam zeleně má stejnou hodnotu jako regulační zásady pro výstavbu. Vertikála velkoobjemových dřevin poutrá pozornost, tj. posiluje význam konkrétního místa; liniová zeleň vede pohled k cíli, tj. posiluje pohledovou osu.





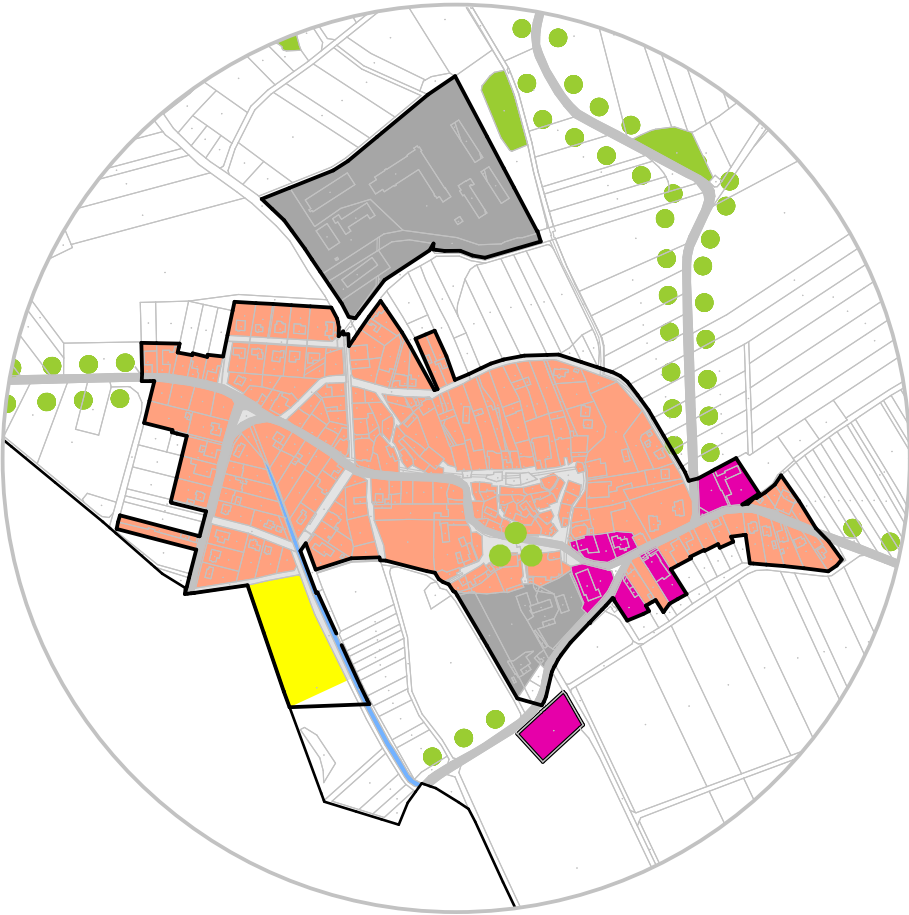
2017		
%	ha	
100	1356,43	Σ
77,8	1055,42	les
14,2	192,38	orná půda
3	40,64	TTP
1,3	17,25	zahrady
0,0	0	sady
0,0	0	vinice
0,2	3,39	vodní plocha
0,5	6,74	zastavěné území
3,0	40,61	ostatní

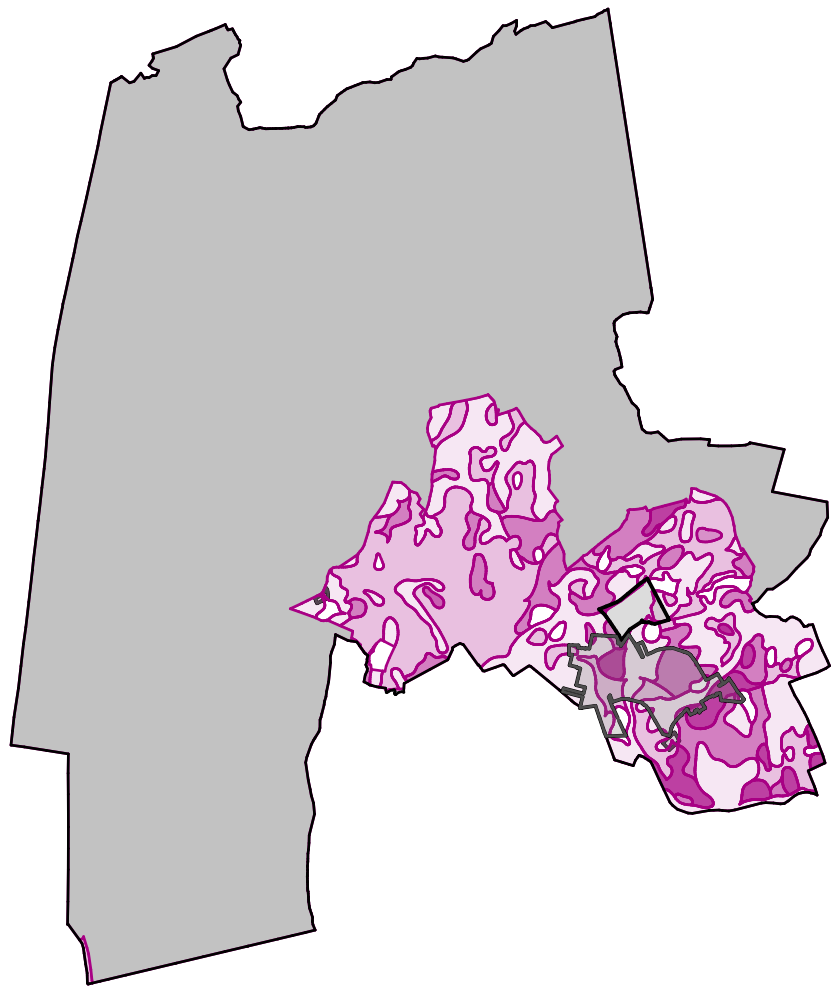


Sídlo bylo založeno v ranném středověku za účelem obdělávání půdy a vytváření zisku pro jeho vlastníka. Obec je představitelem ryze venkovského bydlení s hospodářskou složkou (zemědělství). Téměř 78% rozlohy území tvoří les a 18% ZPF. Převažující funkci v souvisle zastavěném území je bydlení s hospodářskou složkou. Občanská vybavenost je zastoupena kostelem, farou, budovou obecního úřadu s knihovnou a ordinací zubního a obvodního lékaře, školky, kulturním domem, hospodou, hřbitovem a fotbalovým hřištěm. Budova školy neslouží ke svému původnímu účelu. Výrobní areál býv. zeměděl. družstva slouží k lokálním podnikatelským aktivitám a vytváří pracovní příležitost. Dopravní dostupnost obce zajišťuje silnice III. třídy.

Struktura bytového fondu

	RD	rekreace	BD	Σ
bj	117	2	3	122
%	96	2,5	2,5	100





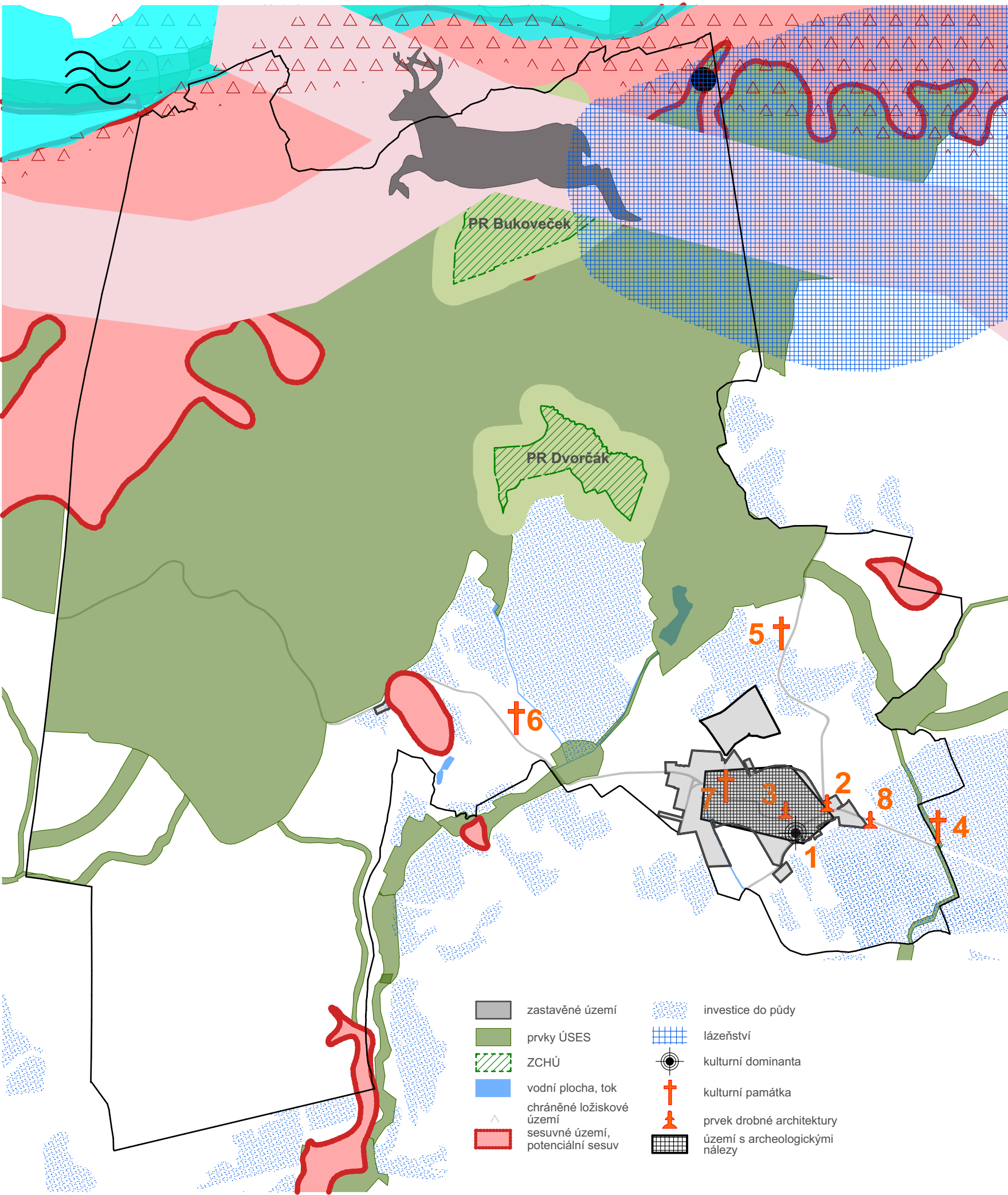
bonitní třída	
I.	1,2%
II.	3,6%
III.	7,4%
IV.	8,4%
V.	1,1%
PUFL	78%



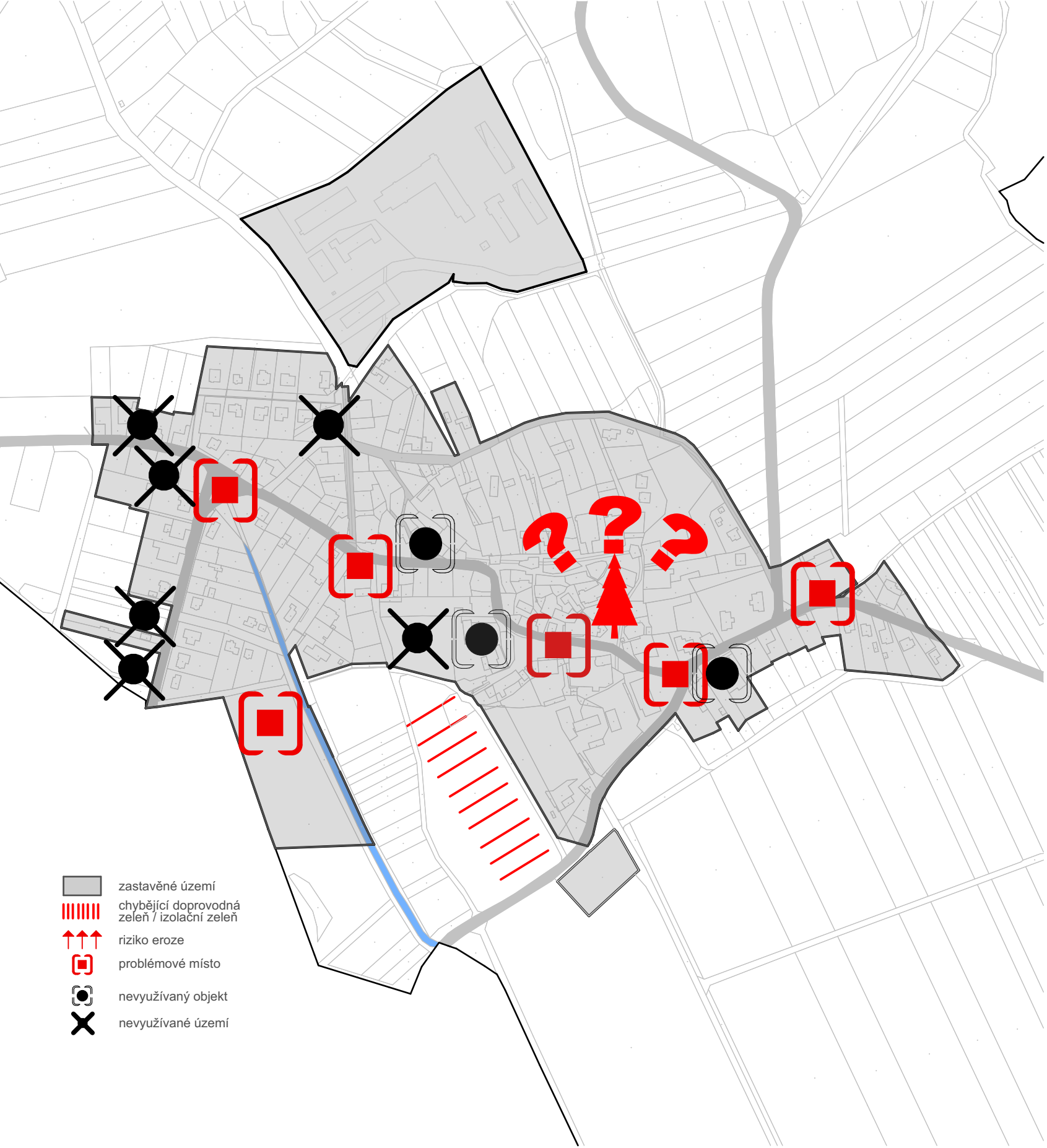
Limity lze rozdělit do dvou skupin - přírodní (geologie, terén, půda, zalesnění, chráněné území, migrace organismů) a civilizační (technická infrastruktura, urbanismus). Území je vzhledem k rozsahu lesního komplexu ekologicky stabilní (KES=4,7). Z hlediska organizace krajiny převládá PUPFL. ZPF je kvalitativně zastoupen půdou s průměrnou a podprůměrnou produkční schopností. Půda vyšší bonity představuje cca. 5% rozlohy území. Na katastru obce se nachází nadregionální, regionální a lokální prvky ÚSES (biokoridor, biocentrum) na převážně funkčních společenstvech. Severní okraj řešeného území ve směru východ - západ je dotčené migračním koridorem zvěře. V území je evidována přírodní rezervace Dvorčák (15,87 ha) a Bukoveček (35,71 ha) s předmětem ochrany výskytu přirozeného lesa a bohaté květeny. Lokality náchylné k sesouvání nepředstavují žádné riziko pro stávající či navrhovanou zástavbu. Limitem, resp. hodnotou je urbanistický charakter ulicové zástavby s regulačními prvky (stavební / uliční čára, orientace okapu, výšková hladina). Rovněž v minulosti založené kompozice zeleně či kombinace architektury s doprovodnými solitérními dřevinami je hodnotou.

Na území obce se nachází 8 nemovitých památek místního významu:

ID	parc. č.	označení
1	st.č. 33	kostel sv. Markéty
2	125/1	socha P. Marie
3	1284/1	socha sv. Jana Nepomuckého
4	1605	kamenný podstavec s železným křížem z r. 1883
5	1570	kamenný kříž
6	1365	kamenný kříž z r. 1912
7	312/20	dřevěný kříž
8	1566	boží muka



	zastavěné území		investice do půdy
	prvky ÚSES		lázeňství
	ZCHÚ		kulturní dominanta
	vodní plocha, tok		kulturní památka
	chráněné ložiskové území		prvek drobné architektury
	sesuvné území, potenciální sesuv		území s archeologickými nálezy



- zastavěné území
- chybějící doprovodná zeleň / izolační zeleň
- riziko eroze
- problémové místo
- nevyužívaný objekt
- nevyužívané území

sklonitost nad 3% = riziko větrné eroze
sklonitost nad 8% = riziko vodní eroze
=> transport půdních částic = úbytek půdy
=> zachování výnosnosti = hnojiva
=> kontaminace povrchové a spodní vody

Problémový výkres

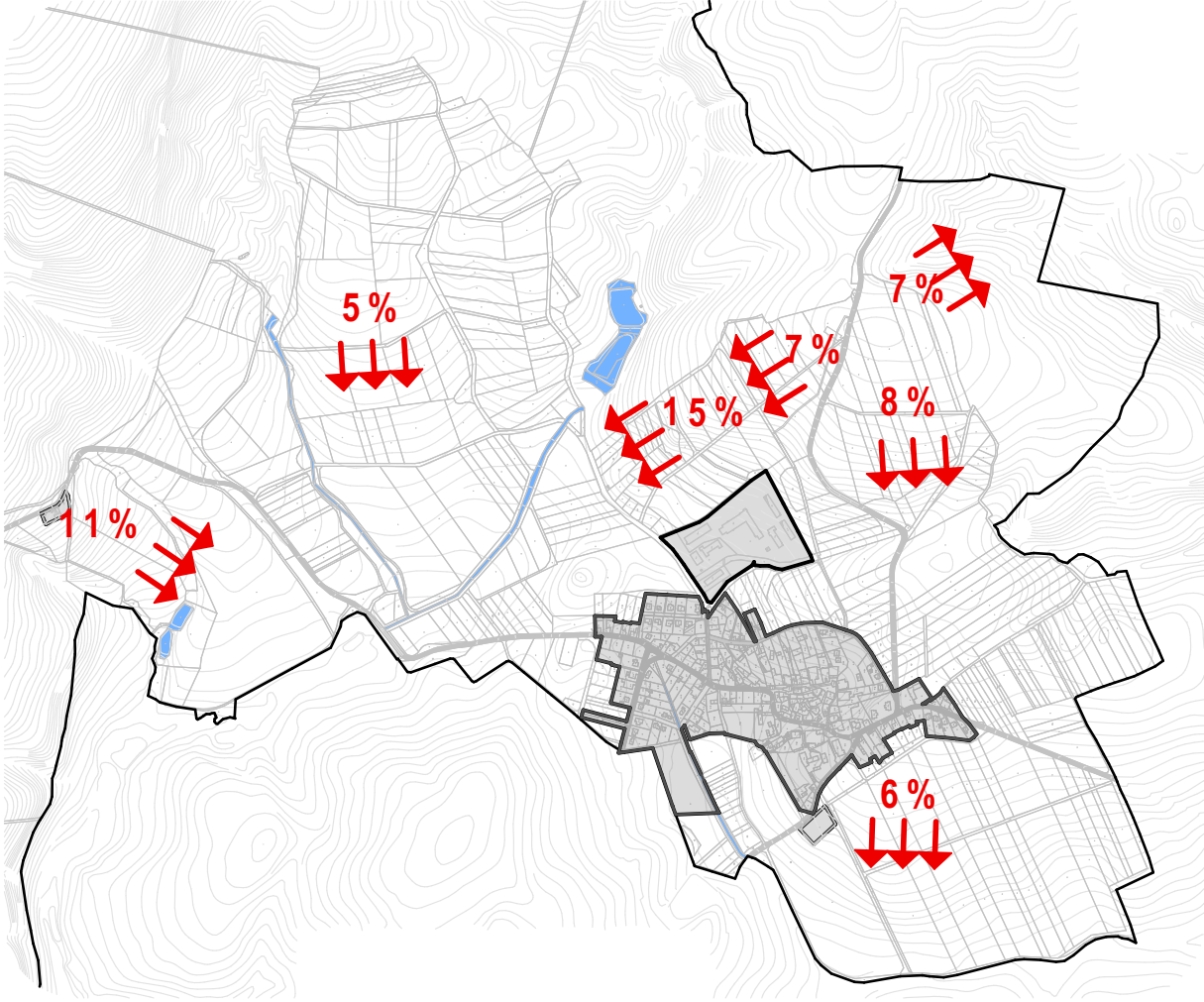
m 1:5 000

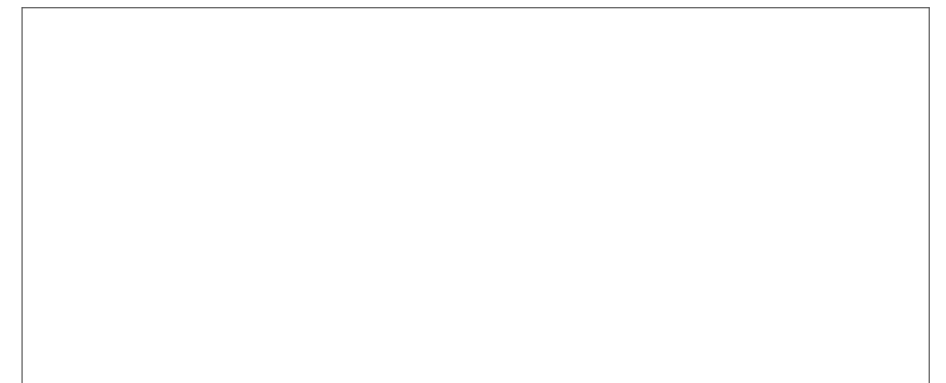
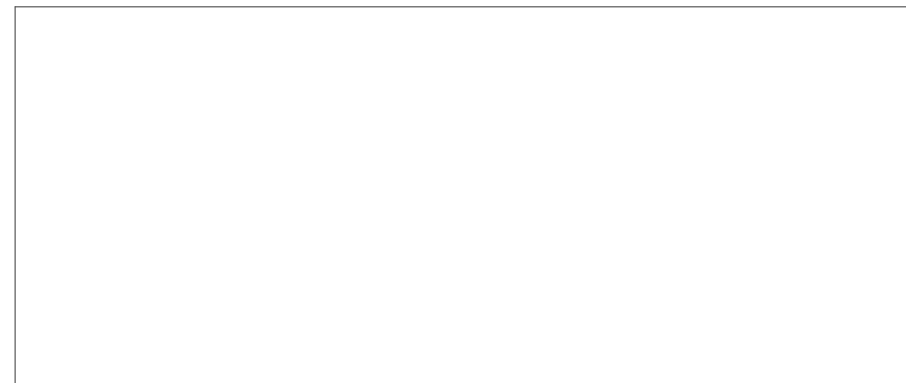
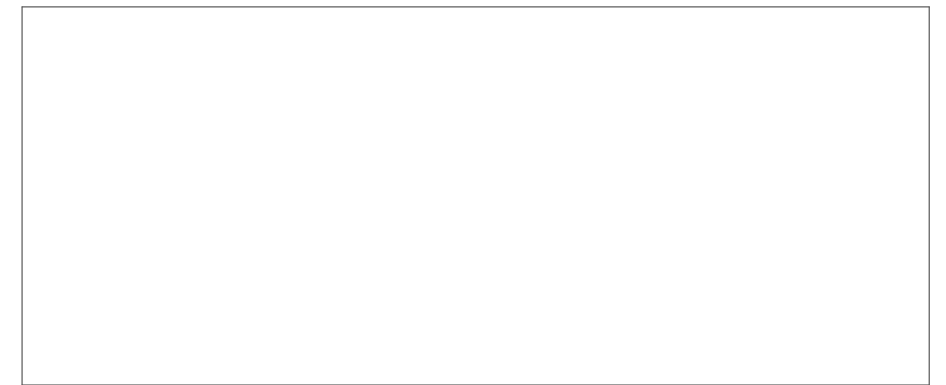


RURÚ OK pro ORP Hranice určuje následující problémy k řešení:
- nízká úroveň podnikatelské aktivity
- omezené možnosti pracovních příležitostí
- riziko eroze

Problematické z hlediska vnějšího obrazu sídla je výsadba jehličnanů či jejich kultivarů v zastavěném území. Vyšší sklonitost půdy se týká pozemků ZPF v rozsahu 1,21 ha. Riziko spočívá především ve způsobu hospodaření, tj. problematické je orná půda na pozemcích sklonitosti vyšší jak 3%.

Možnou hrozbou je architektonický charakter jednotlivých staveb individuálního bydlení (novotvary, cizorodé prvky, objemové měřítko, umístění na pozemku).





Demografická analýza:

V letech 2000 – 2018 realizováno (dokončeno) 28 b.j. dle charakteru obce uvažováno jako 28 rodinných domů (dále jen „RD“)

- Z toho vyplývá: 1,5 dokončených RD / 1 rok

Počet obyvatel v r. 2000: 382
Počet obyvatel v r. 2018: 393

- Z toho vyplývá nárůst obyvatelstva 0,6 obyv. / 1 rok

Počet domů v r. 2000: 119
Počet obyvatel v r. 2018: 127

- Z toho vyplývá v roce 2018 obsazenost: 3,1 obyvatele / 1RD
- V roce 2018 z celkového počtu domů (127 b.j.) bylo 2 (tj. 1,5%) trvale obydlených.

• **Potřeba zastavitelných ploch/10let**

Požadavky vyplývající z demografického vývoje2 b.j.
Požadavky vyplývající z migrace0 b.j.
Požadavky vyplývající z obnovy bytového fondu6 b.j.
Požadavky vyplývající z blízkosti centra rozvojové oblasti15 b.j.
Celkem23 b.j.

Vzhledem k charakteru obce a předpokládanému zájmu žadatelů o byt se stanovuje poměr b.j. následovně:

70% bytů v rodinných domech v zóně bydlení venkovského7 b.j.
30% bytů v rodinných domech v zóně smíšené16 b.j.

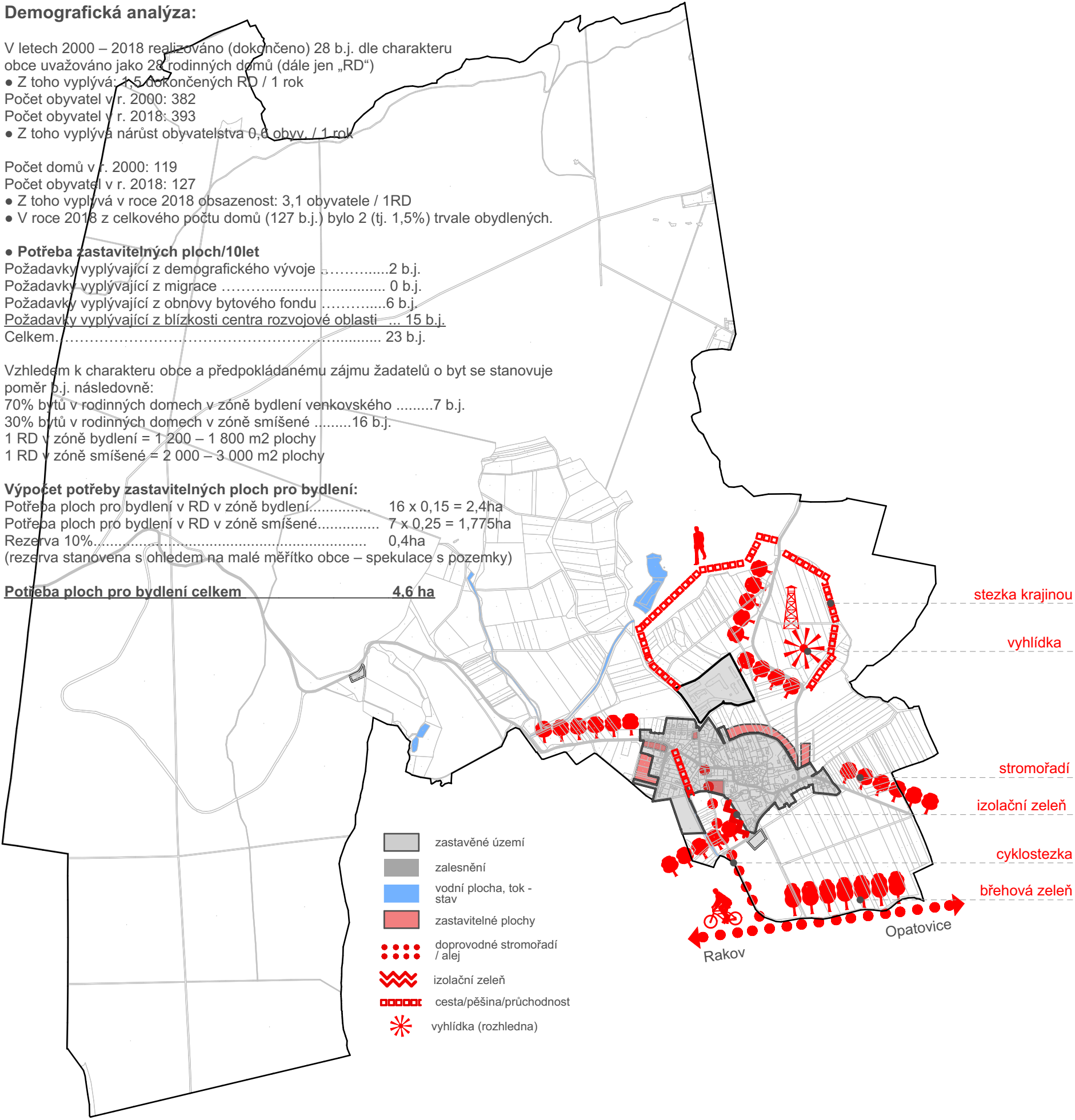
1 RD v zóně bydlení = 1 200 – 1 800 m2 plochy
1 RD v zóně smíšené = 2 000 – 3 000 m2 plochy

Výpočet potřeby zastavitelných ploch pro bydlení:

Potřeba ploch pro bydlení v RD v zóně bydlení16 x 0,15 = 2,4ha
Potřeba ploch pro bydlení v RD v zóně smíšené7 x 0,25 = 1,775ha
Rezerva 10%0,4ha
(rezerva stanovena s ohledem na malé měřítko obce – spekulace s pozemky)	

Potřeba ploch pro bydlení celkem 4,6 ha

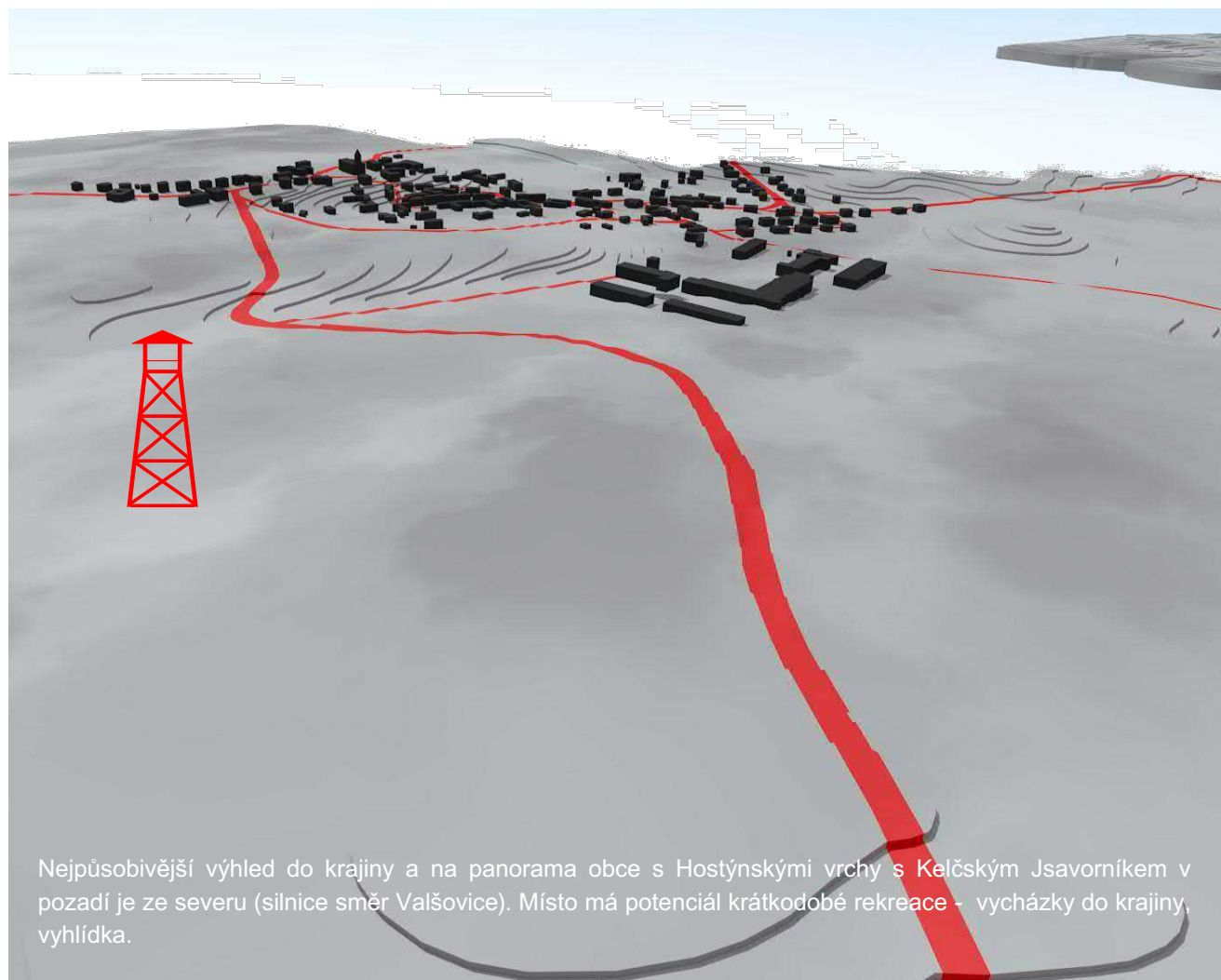
- zastavěné území
- zalesnění
- vodní plocha, tok - stav
- zastavitelné plochy
- doprovodné stromořadí / alej
- izolační zeleň
- cesta/pěšina/průchodnost
- vyhlídka (rozhledna)



Potenciál pro možnou výstavbu je třeba hledat v zastavěném území, resp. při jeho okraji. Obec má ve vnitřním území dostatečné kapacity pro rozvoj výstavby. Zastavitelné plochy vč. proluk zahrnují 3,4 ha (rozsah pozemů vč. zahrad) pro potenciálně 17 rodinných domů. Započteme-li k tomu nevyužívané domy (možnost stavebních úprav) jedná se dohromady o 20 bytových jednotek. Teoretický nárůst obyvatel je pak při obsazenosti 3,1 obyv./1 bj 60 obyvatel.

- Důraz je třeba klást na úpravu veřejných prostranství
- 1 - prostranství před kostelem
 - propojení s vnějším prostorem kostela, úprava geometrie oblouku silnice, materiálové řešení povrchu, řešení zeleně, mobiliář
 - 2 - prostranství
 - architektonické řešení parteru, mobiliář
 - 3 - prostranství před kulturním domem
 - architektonické řešení parteru, materiálové řešení povrchu, mobiliář, parkoviště, řešení zeleně
 - 4 - hřiště
 - parkoviště, zatraktivnění prostoru dětského hřiště, řešení zeleně





Vztah člověka ke krajině, pokoru k přírodním silám a jeho úctu k životnímu prostředí vyjadřovala organizace krajiny. Lidové krajinářství v našich zemích nabylo na významu v 18. stol. a souviselo z počátku s výsadbou ovocných stromů podél zemských cest. Hlavním dopravním prostředkem byla chůze, příp. provoz tažený koňmi či dobyt看. Rychlost pohybu je přímo úměrná s lidskou vnímavostí prostředí, což se projevilo v péči o krajinu. Doprovodná zeleň poskytovala v letním období stín, plody a byla navigací v krajině. Křižovatky hlavních cest doplňovaly rozcestníky, zastavení akcentované kompozicí zeleně a architektury (kříže, boží muka). Taková místa, jejíž pozice byla zvýrazněna velkoobjemovou zelení byly díky své výšce a objemu koruny patrné již z dálky. Krajina byla čitelná a srozumitelná. Kompozice se přejímaly a tradovaly. Dodnes jsou krajinotvorné realizace či jejich fragmenty zhotovené našimi předky přítomné. Úcta člověka ke všemu živému zhmotňovala sochařská výzdoba či drobná architektura jako poděkování. Tyto prvky dodávaly místu význam - vyzývaly svým osobitým způsobem k zastavení, ke spočnutí, ke zklidnění. Jsou současně otazníkem a vykřičníkem.



