

NÁVRH

ÚZEMNÍ PLÁN

HRANIC



ZMĚNA Č. 1

(NÁVRH UPRAVENÝ PO VEŘEJNÉM PROJEDNÁNÍ)

- I. – ZMĚNA Č. 1 ÚP HRANIC
- II. – ODŮVODNĚNÍ ZMĚNY Č. 1 ÚP HRANIC

URBANISTICKÉ STŘEDISKO OSTRAVA, s.r.o.

BŘEZEN 2020

OBSAH ZMĚNY Č. 1 ÚP HRANIC

I. ZMĚNA Č. 1 ÚP HRANIC - NÁVRH (VÝROK)

I.A. TEXTOVÁ ČÁST *(včetně doplňujících tabulek)*

I.B. GRAFICKÁ ČÁST – *tisky výřezů výkresů obsahující graficky postižitelné změny, které jsou součástí Změny č. 1 ÚP Hranic - výkresy:*

I.B.a) Výkres základního členění území 1 : 5 000

I.B.b.1) Hlavní výkres 1 : 5 000

I.B.b.2) Koncepce dopravní a technické infrastruktury 1 : 5 000

I.B.c) Výkres veřejně prospěšných staveb, opatření a asanací 1 : 5 000

II. ODŮVODNĚNÍ ZMĚNY Č. 1 ÚP HRANIC

II.C. TEXTOVÁ ČÁST *(včetně doplňujících tabulek)*

II.D. GRAFICKÁ ČÁST – *tisky výřezů výkresů obsahujících graficky postižitelné změny, které jsou součástí Změny č. 1 ÚP Hranic, případně průsvitky jejichž podkladem jsou výřezy výkresů ÚP Hranic:*

II.D.a) Koordinační výkres 1 : 5 000

II.D.c) Výkres předpokládaných záborů půdního fondu 1 : 5 000

II.D.d) Doplňující výkresy 1 : 5 000
II.B.d1) Doprava

II.D.e) Srovnávací hlavní výkres 1 : 5 000

III. VYHODNOCENÍ PŘEDPOKLÁDANÝCH VLIVŮ ZMĚNY Č. 1 ÚP HRANIC NA UDRŽITELNÝ ROZVOJ ÚZEMÍ

Obsah textové části

strana:

I. ZMĚNA Č. 1 ÚP HRANIC (výrok)**I.A. TEXTOVÁ ČÁST****I.B. GRAFICKÁ ČÁST****II. ODŮVODNĚNÍ ZMĚNY Č. 1 ÚP HRANIC****II.C. TEXTOVÁ ČÁST**

II.C.a) POSTUP POŘÍZENÍ ZMĚNY Č. 1 ÚZEMNÍHO PLÁNU	1
II.C.b) VYHODNOCENÍ SOULADU ZMĚNY Č. 1 ÚZEMNÍHO PLÁNU S POLITIKOU ÚZEMNÍHO ROZVOJE A ÚZEMNĚ PLÁNOVACÍ DOUKUMENTACÍ VYDANOU KRAJEM	3
II.C.c) VYHODNOCENÍ SOULADU S CÍLI A ÚKOLY ÚZEMNÍHO PLÁNOVÁNÍ, ZEJMÉNA S POŽADAVKY NA OCHRANU ARCHITEKTONICKÝCH A URBANISTICKÝCH HODNOT ÚZEMÍ A POŽADAVKY NA OCHRANU NEZASTAVĚNÉHO ÚZEMÍ	3
II.C.d) VYHODNOCENÍ SOULADU S POŽADAVKY STAVEBNÍHO ZÁKONA A JEHO PROVÁDĚCÍCH PRÁVNÍCH PŘEDPISŮ	4
II.C.e) VYHODNOCENÍ SOULADU S POŽADAVKY ZVLÁŠTNÍCH PRÁVNÍCH PŘEDPISŮ A SE STANOVISKY DOTČENÝCH ORGÁNŮ PODLE ZVLÁŠTNÍCH PRÁVNÍCH PŘEDPISŮ, POPŘÍPADĚ S VÝSLEDKEM ŘEŠENÍ ROZPORŮ	4
II.C.f) ZPRÁVA O VYHODNOCENÍ VLIVŮ NA UDRŽITELNÝ ROZVOJ ÚZEMÍ OBSAHUJÍCÍ ZÁKLADNÍ INFORMACE O VÝSLEDKÁCH TOHOTO VYHODNOCENÍ VČETNĚ VÝSLEDKŮ VYHODNOCENÍ VLIVŮ NA ŽIVOTNÍ PROSTŘEDÍ	11
II.C.g) STANOVISKO KRAJSKÉHO ÚŘADU PODLE §50 ODS. 5 K NÁVRHU KONCEPCE PODLE §10g ZÁKONA O POSUZOVÁNÍ VLIVŮ NA ŽIVOTNÍ PROSTŘEDÍ	15
II.C.h) SDĚLENÍ JAK BYLO STANOVISKO PODLE §50 ODS. 5 STAVEBNÍHO ZÁKONA ZOHLEDNĚNO, S UVEDENÍM ZÁVAŽNÝCH DŮVODŮ, POKUD NĚKTERÉ POŽADAVKY NEBO PODMÍNKY ZOHLEDNĚNY NEBYLY	15
II.C.i) KOMPLEXNÍ ZDŮVODNĚNÍ PŘIJATÉHO ŘEŠENÍ VČETNĚ VYBRANÉ VARIANTY	16
II.C.i.1 VYMEZENÍ ZASTAVĚNÉHO ÚZEMÍ	16
II.C.i.2 ZÁKLADNÍ KONCEPCE ROZVOJE ÚZEMÍ OBCE, OCHRANY A ROZVOJE JEHO HODNOT	16
II.C.i.3 URBANISTICKÁ KONCEPCE, VČETNĚ VYMEZENÍ ZASTAVITELNÝCH PLOCH, PLOCH PŘESTAVBY A SYSTÉMU SÍDELNÍ ZELENĚ	16
II.C.i.4 KONCEPCE VEŘEJNÉ INFRASTRUKTURY, VČETNĚ PODMÍNEK PRO JEJÍ UMÍSTOVÁNÍ	17
II.C.i.5 KONCEPCE USPOŘÁDÁNÍ KRAJINY, VČETNĚ VYMEZENÍ PLOCH A STANOVENÍ PODMÍNEK PRO ZMĚNY V JEJICH VYUŽITÍ, ÚZEMNÍ SYSTÉM EKOLOGICKÉ STABILITY, PROSTUPNOST KRAJINY, PROTIEROZNÍ OPATŘENÍ, OCHRANU PŘED POVODNĚMI, REKREACI, DOBÝVÁNÍ NEROSTŮ	20
II.C.i.6 STANOVENÍ PODMÍNEK PRO VYUŽITÍ PLOCH S ROZDÍLNÝM ZPŮSOBEM VYUŽITÍ	23
II.C.i.7 VYMEZENÍ VEŘEJNĚ PROSPĚŠNÝCH STAVEB, VEŘEJNĚ PROSPĚŠNÝCH OPATŘENÍ, STAVEB A OPATŘENÍ K ZAJIŠŤOVÁNÍ OBRANY A BEZPEČNOSTI STÁTU A PLOCH PRO ASANACI, PRO KTERÉ LZE PRÁVA K POZEMKŮM A STAVBÁM VYVLASTNIT	23
II.C.i.8 VYMEZENÍ DALŠÍCH VEŘEJNĚ PROSPĚŠNÝCH STAVEB A VEŘEJNÝCH PROSTRANSTVÍ, PRO KTERÉ LZE UPLATNIT PŘEDKUPNÍ PRÁVO	24
II.C.i.9 VYMEZENÍ PLOCH A KORIDORŮ ÚZEMNÍCH REZERV A STANOVENÍ MOŽNÉHO BUDOUCÍHO VYUŽITÍ VČETNĚ PODMÍNEK PRO JEHO PROVĚŘENÍ	24
II.C.i.10 VYMEZENÍ PLOCH A KORIDORŮ, VE KTERÝCH JE ROZHODOVÁNÍ O ZMĚNÁCH V ÚZEMÍ PODMÍNĚNO ZPRACOVÁNÍM ÚZEMNÍ STUDIE	24

II.C.i.11 VYMEZENÍ PLOCH A KORIDORŮ, VE KTERÝCH JE ROZHODOVÁNÍ O ZMĚNÁCH V ÚZEMÍ PODMÍNĚNO VYDÁNÍM REGULAČNÍHO PLÁNU, ZADÁNÍ REGULAČNÍHO PLÁNU	25
II.C.i.12 STANOVENÍ POŘADÍ ZMĚN V ÚZEMÍ (ETAPIZACE)	26
II.C.i.13 VYMEZENÍ ARCHITEKTONICKY NEBO URBANISTICKY VÝZNAMNÝCH STAVEB, PRO KTERÉ MŮŽE VYPRACOVÁVAT ARCHITEKTONICKOU ČÁST PROJEKTOVÉ DOKUMENTACE JEN AUTORIZOVANÝ ARCHITEKT	26
II.C.j) VYHODNOCENÍ ÚČELNÉHO VYUŽITÍ ZASTAVĚNÉHO ÚZEMÍ A VYHODNOCENÍ POTŘEBY VYMEZENÍ ZASTAVITELNÝCH PLOCH	26
II.C.k) VYHODNOCENÍ KOORDINACE VYUŽÍVÁNÍ ÚZEMÍ Z HLEDISKA ŠIRŠÍCH ÚZEMNÍCH VZTAHŮ	26
II.C.l) VYHODNOCENÍ SPLNĚNÍ POŽADAVKŮ ZADÁNÍ	27
II.C.m) VÝČET ZÁLEŽITOSTÍ NADMÍSTNÍHO VÝZNAMU, KTERÉ NEJSOU ŘEŠENY V ZÁSADÁCH ÚZEMNÍHO ROZVOJE, S ODŮVODNĚNÍM POTŘEBY JEJICH VYMEZENÍ	30
II.C.n) VYHODNOCENÍ PŘEDPOKLÁDANÝCH DŮSLEDKŮ NAVRHOVANÉHO ŘEŠENÍ NA ZEMĚDĚLSKÝ PŮDNÍ FOND A POZEMKY URČENÉ K PLNĚNÍ FUNKCE LESA	31
II.C.n.1 ÚVOD, PODKLADY	31
II.C.n.2 ZÁBOR PŮDY PODLE ZMĚNY Č.1 ÚP HRANIC	31
II.C.n.3 DOPAD NAVRŽENÉHO ŘEŠENÍ NA POZEMKY URČENÉ K PLNĚNÍ FUNKCÍ LESA	32
II.C.o) ROZHODNUTÍ O NÁMITKÁCH VČETNĚ SAMOSTATNÉHO ODŮVODNĚNÍ	34
II.C.p) VYHODNOCENÍ PŘIPOMÍNEK UPLATNĚNÝCH V RÁMCI PROJEDNÁNÍ DLE § 50 A 52 STAVEBNÍHO ZÁKONA	34

II.D. ODŮVODNĚNÍ ZMĚNY Č. 1 ÚP HRANIC – GRAFICKÁ ČÁST

PŘÍLOHA ODŮVODNĚNÍ

TEXT S VYZNAČENÍM ZMĚN

III. VYHODNOCENÍ PŘEDPOKLÁDANÝCH VLIVŮ ZMĚNY Č. 1 ÚP HRANIC NA UDRŽITELNÝ ROZVOJ ÚZEMÍ

MĚSTO HRANICE

Č.j.

v Hranicích dne -----

OPATŘENÍ OBECNÉ POVAHY

Změna č. 1, kterou se mění Územní plán Hranic

Zastupitelstvo města Hranic, příslušné podle ustanovení § 6 odst. 5 písm. c) zákona č. 183/2006 Sb., o územním plánování a stavebním řádu (stavební zákon), ve znění pozdějších předpisů, za použití ustanovení § 55 odst. 2 a § 54 odst. 2 stavebního zákona, § 171 zákona č. 500/2004 Sb., správní řád, ve znění pozdějších předpisů § 13 a přílohy č. 7 vyhlášky č. 500/2006Sb., o územně analytických podkladech, územně plánovací dokumentaci a způsobu evidence územně plánovací činnosti, ve znění pozdějších předpisů a dle ustanovení § 84 odst. 2 zákona o obcích (obecní zřízení)

vydává

Změnu č. 1 územního plánu Hranic,

kterou se mění Územní plán Hranic takto:

I. ZMĚNA Č. 1 ÚP HRANIC (VÝROK)

I.A. TEXTOVÁ ČÁST

1. V kapitole I.A.c) v tabulce č. I.A.c1) se ruší zastavitelné plochy „Z 38, Z 39, Z 59, Z 60, Z 61, Z 78 a Z 79“ v celém rozsahu.
2. V kapitole I.A.c) v tabulce č. I.A.c1) se mění výměra v ha u zastavitelných ploch:
Z 34 z „0,98“ na „0,66“
Z 36 z „8,30“ na „7,62“ a
Z 58 z „0,32“ na „0,16“.
3. V kapitole I.A.c) v tabulce č. I.A.c1) u zastavitelné plochy Z 58 se ruší podmínka realizace zpracování územní studie „US10“.
4. V kapitole I.A.c) v tabulce č. I.A.c1) se na konci tabulky za zastavitelnou plochu Z 121 doplňují nové zastavitelné plochy označené „Z1/Z 1 - Z1/Z 6“ v tomto rozsahu:

plocha číslo	Katastrální území	typ plochy s rozdílným využitím území	podmínky realizace RP/ÚS/DOP ¹⁾	výměra v ha
Z1/Z 1	Hranice	DS – dopravní infrastruktura – silniční	-	4,06
Z1/Z 2	Hranice	DS – dopravní infrastruktura – silniční	-	0,16
Z1/Z 3	Hranice	DS – dopravní infrastruktura – silniční	-	2,03
Z1/Z 4	Hranice	PV – veřejná prostranství	-	0,11
Z1/Z 5	Hranice	VT – výroba a skladování – těžký průmysl a energetika	-	0,18
Z1/Z 6	Hranice	VT – výroba a skladování – těžký průmysl a energetika	-	0,16

5. V kapitole I.A.c) v tabulce č. I.A.c2) se ruší plochy přestavby „P 39“ a „P 40“ v celém rozsahu.

6. V kapitole I.A.c) v tabulce č. I.A.c2) se na konci tabulky za plochu přestavby P 120 doplňuje nová plocha přestavby označená „Z1/P 1“ v tomto rozsahu:

plocha číslo	katastrální území	typ plochy s rozdílným využitím území	podmínky realizace RP/ÚS/DOP ¹⁾	výměra v ha
Z1/P 1	Hranice	DS – dopravní infrastruktura – silniční	-	2,17

7. V kapitole I.A.c) v tabulce č. I.A.c3) u územní rezervy R 19 a R 20 se ruší podmínka realizace zpracování územní studie „US10“.
8. V kapitole I.A.c) v tabulce č. I.A.c3) u územní rezervy R 16 se ruší podmínka realizace zpracování územní studie „US10 (část)“.
9. V kapitole I.A.c) v tabulce č. I.A.c3) se mění výměra v ha u územních rezerv:
R 19 z „5,88“ na „3,30“ a
R 20 z „1,94“ na „3,65“.
10. V kapitole I.A.c) v tabulce č. I.A.c1) se mění sloupec podmínky realizace u jednotlivých ploch takto:
Z58 se ruší US10.
11. V kapitole I.A.d) v oddíle d1) se text odstavce 1.1.1.3. ruší v celém rozsahu a nahrazuje se novým textem v tomto znění „spojka silnic I/47 (od nadjezdu nad železniční tratí č. 280) a II/440 (kde navazuje na spojkou silnic II/440 a III/44021 vedenou přes Struhlovsko), tzv. Severovýchodní obchvat města. Návrhové parametry severovýchodního obchvatu budou odpovídat silnici II. třídy, resp. místní komunikaci II. třídy v zastavěném území, avšak je přípustné je s ohledem na budoucí zařazení komunikace snížit. Nová komunikace bude sloužit i pro dopravní obsluhu stávajících a navržených ploch výroby a skladování - VL a VT (k.ú. Hranice)“.
12. V kapitole I.A.f) v tabulce PLOCHY ZASTAVĚNÉ A ZASTAVITELNÉ – PLOCHY DOPRAVNÍ INFRASTRUKTURY - SILNIČNÍ (DS) se za oddíl:
"Přípustné využití"
doplňuje nový oddíl:
"Podmíněně přípustné využití" s novou odrážkou:
"- zastavitelné plochy Z1/Z1, Z1/Z2 jsou podmíněně přípustné za splnění hygienických limitů hluku v chráněném venkovním prostoru staveb pro bydlení v navazujících plochách bydlení – v rodinných domech – venkovské (BV1)."
13. V kapitole I.A.g) v oddíle g1) v tabulce 1.1. Stavby pro dopravu se ruší veřejně prospěšná stavby označená ve výkrese I.B.c) – VPS „V2 a V3“ v celém rozsahu.
14. V kapitole I.A.g) v oddíle g1) v tabulce 1.1. Stavby pro dopravu se na konci za veřejně prospěšnou stavbou označenou ve výkrese I.B.c) – VPS V13 vkládá nová veřejně prospěšná stavba označená ve výkrese I.B.c) – VPS „Z1/V1“ v tomto rozsahu:

Označení ve výkrese I.B.c) – VPS	Název – stručná charakteristika veřejně prospěšné stavby	Zdůvodnění zařazení mezi veřejně prospěšné stavby	Výkres č. dotčené parcely nebo jejich části Vyvlastnění ve prospěch
Z1/V1	spojka silnic II/440 a I/47 - Severovýchodní obchvat včetně vedlejších (souvisejících a podmiňujících) staveb	Odklon nákladní dopravy mimo zastavěné území Hranic a zajištění dopravních vazeb na dálnici D1 ze silnic I/47 a I/35 a z výrobních zón na území Hranic.	výkres č. I.B.c), I.B.b.2) Město Hranice, Olomoucký kraj

15. V kapitole I.A.j) v odstavci 8 se mění výměra v ha u územních rezerv:
R 19 v Hranicích z „5,88“ na „3,30“ a
R 20 v Hranicích z „1,94“ na „3,65“.

16. V kapitole I.A.I) se odstavec 1.2. ve znění:

"US 10 – Hranice – Severovýchodní spojka silnic I/47 a II/440

Zahrnuje:

- plochy přestavby: **P 39, P 40.**
- zastavitelné plochy: **Z 38, Z 39, Z 58, Z59, Z 60, Z 61, Z 78, Z 79.**
- rezervní zastavitelné plochy: **R16, R 19, R 20.**

Kromě obecných úkolů uvedených v bodě 1. této kapitoly bude účelem této studie také návrh vhodného řešení zapojení spojky silnic I/47 a II/440 do tras těchto nadřazených komunikací, které vyhoví podmínkám provozu a bezpečnosti a plynulosti dopravy, stanoveným správcí dotčených silnic. Rovněž budou prověřeny prostorové možnosti trasy této spojky vedené v zájmovém území železnice, kde bude navrženo mimoúrovňové křížení s dráhou.

Lhůta pro pořízení této územní studie, pro její schválení pořizovatelem a vložení dat o této studii do evidence územně plánovací činnosti se stanovuje do 4 let po vydání územního plánu."

ruší.

17. V kapitole I.A.o) se upravuje název kapitoly do něhož se doplňuje „ZMĚNA Č. 1" a nový název kapitoly zní: „ÚDAJE O POČTU LISTŮ ÚPLNÉHO ZNĚNÍ ÚZEMNÍHO PLÁNU PO ZMĚNĚ Č. 2, 4. 3 A 2 A Č. 1 A POČTU VÝKRESŮ K NĚMU PŘIPOJENÉ GRAFICKÉ ČÁSTI" a upravuje se dále text "ÚPLNÉ ZNĚNÍ ÚZEMNÍHO PLÁNU HRANIC PO ZMĚNĚ Č. 2 A Č. 3" do něhož se doplňuje „ZMĚNA Č. 1" a nový text zní: "ÚPLNÉ ZNĚNÍ ÚZEMNÍHO PLÁNU HRANIC PO ZMĚNĚ Č. 2, Č. 3 A Č. 1"

18. V kapitole I.A.o) se za textem „I. Územní plán – I.A Textová část“ mění v závorce strany textu z „86“ na „87“.

19. Textová část Změny č. 1 Územního plánu Hranic obsahuje 3 strany výroku.

20. Grafická část Změny č. 1 Územního plánu Hranic obsahuje:

Výrokovou část - výkresy:

- I.B.a) Výkres základního členění území 1 : 5 000
(legenda + výřez č. 1, 2),
 - I.B.b.1) Hlavní výkres 1 : 5 000
(legenda + výřez č. 1 výkresu),
 - I.B.b.2) Koncepce dopravní a technické infrastruktury 1 : 5 000
(legenda + výřez č. 1 výkresu),
 - I.B.c) Výkres veřejně prospěšných staveb, opatření a asanací 1 : 5 000
(legenda + výřez č. 1 výkresu),
- kteřé jsou vloženy do textové části za textovou část výroku.

21. Textová část odůvodnění obsahuje 46 stran.

22. Grafická část odůvodnění Změny č. 1 Územního plánu Hranic obsahuje výkresy:

- II.D.a) Koordinační výkres 1 : 5 000
(legenda + výřez č. 1 a 2),
- II.D.c) Výkres předpokládaných záborů půdního fondu 1 : 5 000
(legenda + výřez č. 1 výkresu),
- II.D.d) Doplňující výkresy 1 : 5 000
II.B.d1) Doprava
(legenda + výřez č. 1 výkresu),
- II.D.e) Srovnávací hlavní výkres 1 : 5 000
(legenda + výřez č. 1 výkresu),

kteřé jsou vloženy do textové části za textovou část odůvodnění.

I.B GRAFICKÁ ČÁST

Tisky výřezů výkresů obsahující graficky postižitelné změny, které jsou součástí Změny č. 1 ÚP Hranic:

I.B.a) Výkres základního členění území 1 : 5 000

I.B.b.1) Hlavní výkres 1 : 5 000

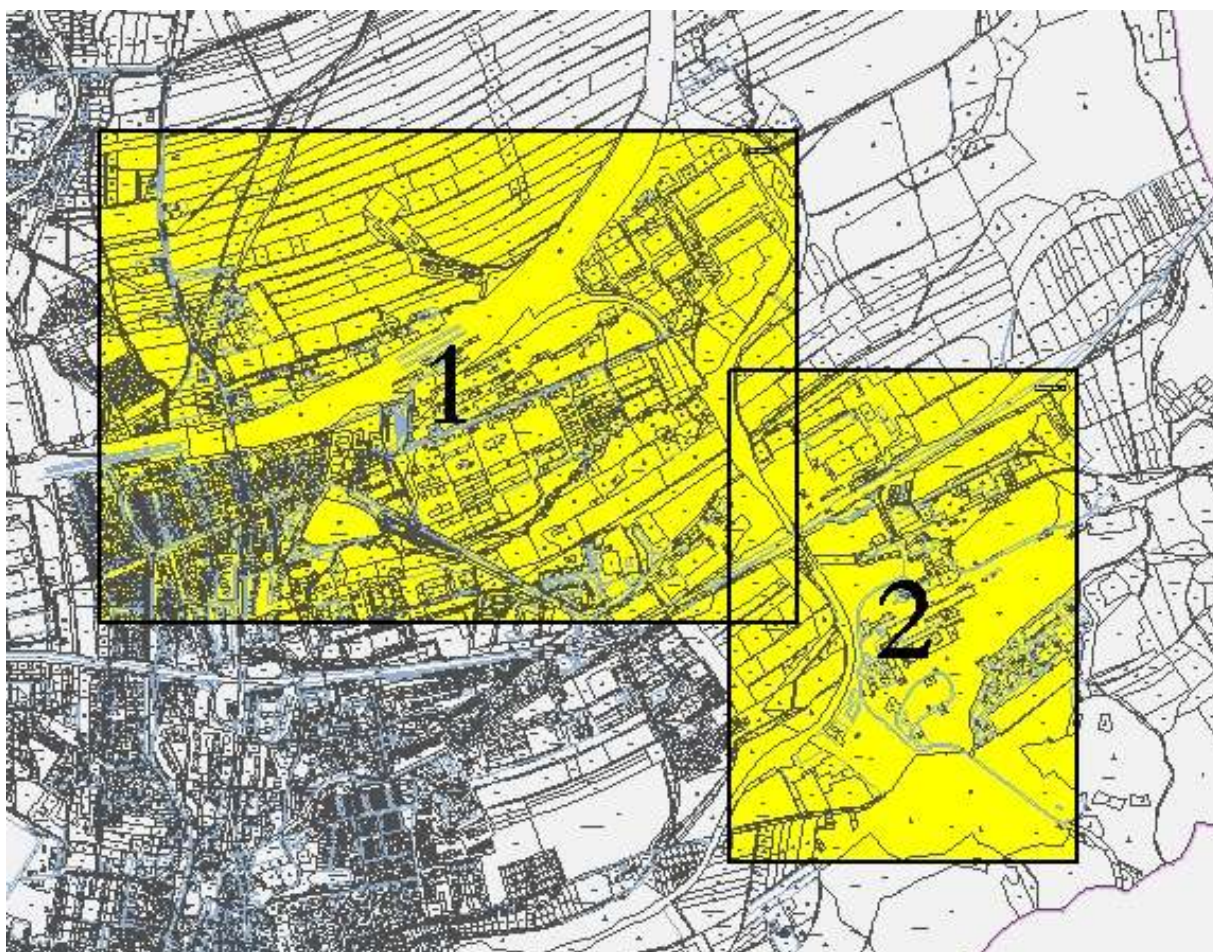
I.B.b.2) Koncepce dopravní a technické infrastruktury 1 : 5 000

I.B.c) Výkres veřejně prospěšných staveb, opatření a asanací 1 : 5 000

I.B.a) Výkres základního členění území**1 : 5 000**

Tisky výřezů výkresu obsahující graficky postižitelné změny, které jsou součástí Změny č. 1 ÚP Hranic:

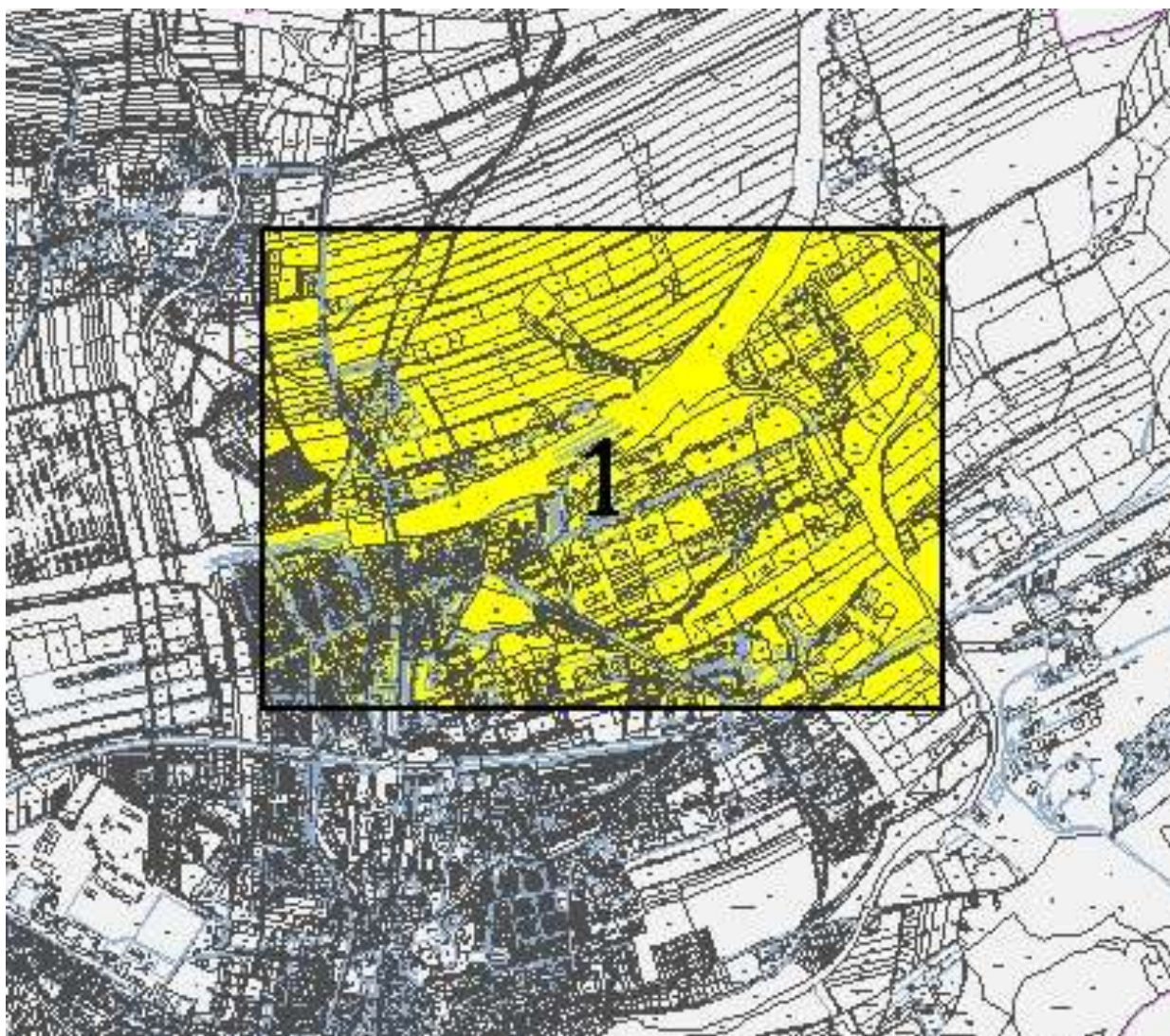
Legenda + výřez č. 1 a 2 výkresu



I.B.b1) Hlavní výkres**1 : 5 000**

Tisky výřezů výkresu obsahující graficky postizitelné změny, které jsou součástí Změny č. 1 ÚP Hranic:

Legenda + výřez č. 1 výkresu



I.B.b.2) Koncepce dopravní a technické infrastruktury

1 : 5 000

Tisk výřezu výkresu obsahující graficky postižitelné změny, které jsou součástí Změny č. 1 ÚP Hranic:

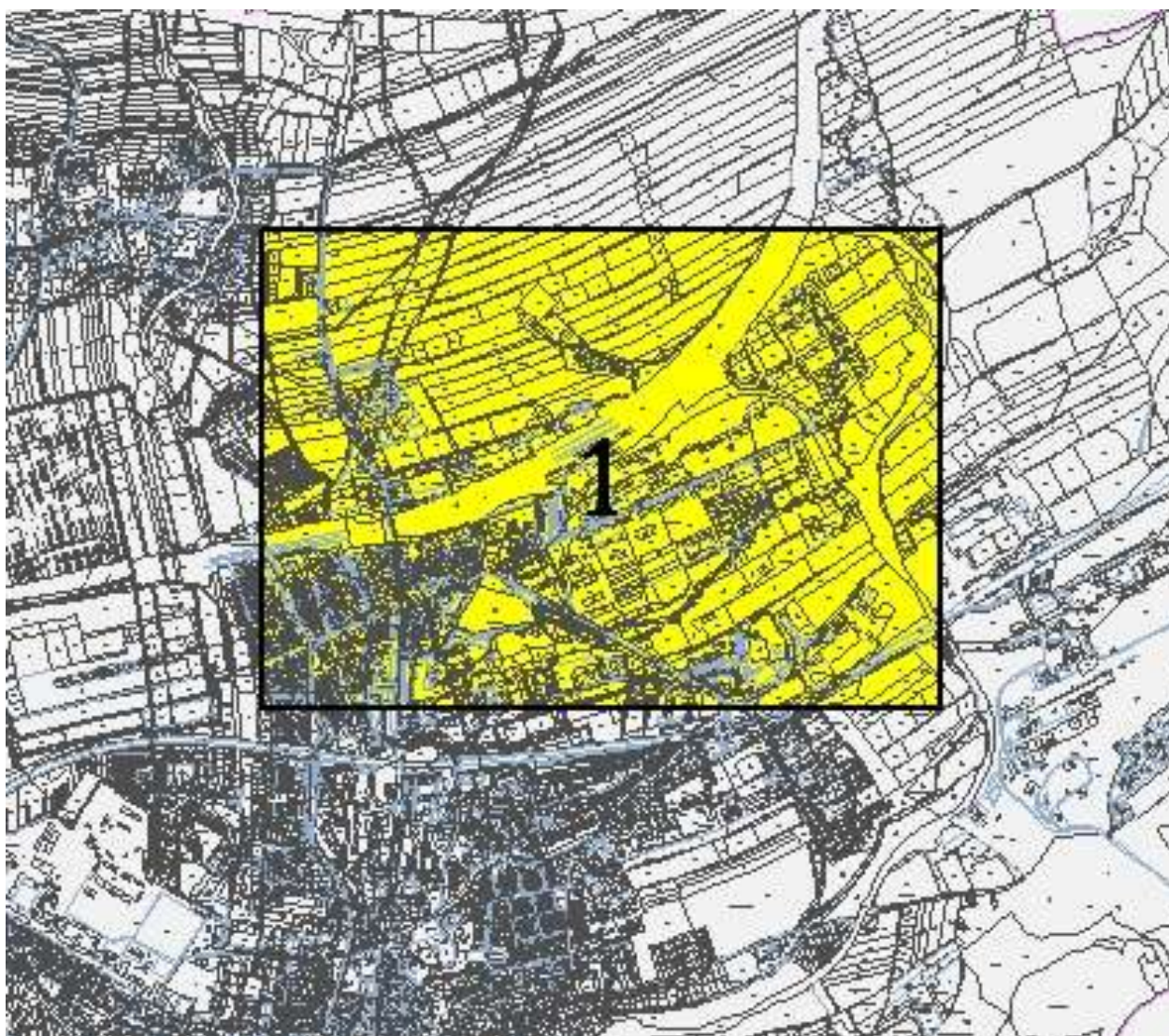
Legenda + výřez č. 1 výkresu



**I.B.c) Výkres veřejně prospěšných staveb,
opatření a asanací****1 : 5 000**

Tisk výřezu výkresu obsahující graficky postižitelné změny, které jsou součástí Změny č. 1 ÚP Hranic:

Legenda + výřez č. 1 výkresu



II. ODŮVODNĚNÍ ZMĚNY Č. 1 ÚP HRANIC

II.C. TEXTOVÁ ČÁST

II.C.a) POSTUP POŘÍZENÍ ZMĚNY Č. 1 ÚZEMNÍHO PLÁNU

Pořízení Změny č. 1 Územního plánu Hranic schválilo Zastupitelstvo města Hranic usnesením č. 369/2016-ZM16 ze dne 6. 10. 2016.

Zastupitelem spolupracujícím s pořizovatelem na pořízení Změny č. 1 Územního plánu Hranic byl určen pan Jiří Kudláček. Jako projektant Změny č. 1 Územního plánu Hranic bylo vybráno Urbanistické středisko Ostrava, s.r.o., autorizovaný architekt Ing. arch. Petr Gajdušek (ČKA 00969) (dále jen projektant).

Hlavním cílem pořízení Změny č. 1 Územního plánu Hranic je revize a případná úprava trasy propojení silnic I/47 (od nadjezdu nad železniční tratí č. 280) a II/440 (kde navazuje na budoucí spojkou silnic II/440 a III/44021 vedenou přes Struhlovsko), která, kromě funkce severovýchodního obchvatu města, zajišťuje rovněž dopravní obsluhu stávajících a navržených ploch výroby a skladování VL a VT ve východní části města (k.ú. Hranice) na základě územní studie, jejímž obsahem je nalezení technického řešení, jež bude v souladu s platnou legislativou a platnými technickými předpisy.

Předmětem změny je dále aktualizace územního plánu dle současného stavu využití území.

Zadání

V lednu roku 2017 bylo Městským úřadem Hranic, odborem rozvoje města, úřadem územního plánování (dále jen pořizovatelem) zpracováno zadání Změny č. 1 Územního plánu Hranic.

V souladu s § 55 a § 47 zákona č. 183/2006 Sb., o územním plánování a stavebním řádu (dále jen stavební zákon), ve znění pozdějších úprav, byl návrh zadání projednán. Pořizovatel zaslal návrh zadání dotčeným orgánům, sousedním obcím a krajskému úřadu (opatřením ze dne 30. 1. 2017 č.j. ORM/1416/17). Návrh zadání byl doručen a zveřejněn na úřední desce MěÚ Hranice (veřejná vyhláška ze dne 30. 1. 2017, č.j. ORM/1501/17). V listinné podobě byl návrh zadání k nahlédnutí u pořizovatele.

Na základě požadavků na zadání, doručených v předepsané lhůtě, pořizovatel zpracoval ve spolupráci s určeným zastupitelem vyhodnocení těchto požadavků a navrhl úpravu návrhu zadání územního plánu.

Upravený návrh zadání, včetně vyhodnocení požadavků na zadání a zprávy o projednání návrhu zadání, byl předložen Zastupitelstvu města Hranic ke schválení. Zastupitelstvo města Hranic schválilo usnesením č. 489/2017-ZM 20 Zadání Změny č. 1 Územního plánu Hranic na svém zasedání dne 23. 3. 2017.

Návrh

Návrh Změny č. 1 Územního plánu Hranic byl zpracován projektantem v průběhu roku 2017 a 2018 na základě schváleného zadání, v souladu se stavebním zákonem a podle vyhlášky č. 500/2006 Sb., o územně analytických podkladech, územně plánovací dokumentaci a způsobu evidence územně plánovací činnosti a vyhlášky č. 501/2006 Sb., o obecných požadavcích na využívání území. Součástí zpracované dokumentace Změny č. 1 Územního plánu Hranic bylo posouzení vlivů na životní prostředí a vyhodnocení vlivů na udržitelný rozvoj území.

Návrh Změny č. 1 Územního plánu Hranic projednán dle § 55 a § 50 stavebního zákona na společném jednání s dotčenými orgány, krajským úřadem a sousedními obcemi (oznámeno opatřením ze dne 18.6.2018, č.j. ORM/36112/18). Toto jednání se konalo dne 16. 7. 2018 na MěÚ Hranice. Do 30 dnů ode dne jednání mohly dotčené orgány uplatnit svá stanoviska a sousední obce připomínky.

Zároveň pořizovatel zveřejnil návrh Změny č. 1 Územního plánu Hranic, v souladu s ustanovením § 55 a § 50 odst. 3 stavebního zákona, na úřední desce MěÚ Hranice (veřejná vyhláška ze dne

16. 6. 2018, č.j. ORM/36210/18). S ohledem na rozsah grafické části návrhu Změny č.1 Územního plánu Hranic byly na úřední desce zveřejněny základní údaje s odkazem, kde je návrh Změny č.1 Územního plánu Hranic zveřejněn a kde lze nahlédnout do tištěné podoby návrhu. Celá dokumentace byla zveřejněna způsobem umožňujícím dálkový přístup na webových stránkách města Hranic. V souladu s ustanovením § 50 odst. 3 stavebního zákona, mohl každý do 30 dnů od doručení veřejné vyhlášky, uplatnit k návrhu písemné připomínky.

Krajský úřad Olomouckého kraje vydal dne 25. 10. 2018 pod č.j.KUOK 112112/2018 stanovisko k vyhodnocení vlivů koncepce na životní prostředí (§ 50 odst. 5 stavebního zákona).

Návrh Změny č. 1 Územního plánu Hranic, spolu s žádostí o vydání stanoviska dle § 50 odst. 7 stavebního zákona, byl předložen Krajskému úřadu Olomouckého kraje (opatření ze dne 22. 8. 2018, č.j. ORM/48354/18). Krajský úřad Olomouckého kraje vydal dne 7.9.2018 pod č.j. KUOK 95539/2018, se souhlasem s návrhem Změny č. 1 Územního plánu Hranic a povolil jeho projednání v řízení o územním plánu, podle ustanovení § 52 stavebního zákona.

V souladu s ustanovením § 51 odst. 1 stavebního zákona, výsledky projednání (stanoviska dotčených orgánů a podané připomínky) pořizovatel ve spolupráci s určeným zastupitelem vyhodnotil a navrhl opatření k řešení jednotlivých připomínek. (Vyhodnocení stanovisek dotčených orgánů je v kapitole II.C.e) odůvodnění, vyhodnocení připomínek v kapitole II.C.p) odůvodnění.)

Na základě vyhodnocení stanovisek připomínek a na základě navržených opatření pořizovatel zaslal zpracovateli pokyn k úpravě návrhu Změny č.1 Územního plánu Hranic.

O upraveném a posouzeném návrhu Změny č. 1 Územního plánu Hranic se, v souladu s ustanovením § 52 a stavebního zákona, konalo dne 7. 8. 2019 veřejné projednání.

Oznámení o konání veřejného projednání bylo zasláno jednotlivě dotčeným orgánům, krajskému úřadu, sousedním obcím a obci, pro kterou je změna územního plánu pořizována (opatření ze dne 25. 6. 2019 č. j. ORM/19686/19-1-5). Zároveň pořizovatel zveřejnil návrh Změny č. 1 Územního plánu Hranic na úředních deskách MěÚ Hranice (veřejná vyhláška ze dne 25. 6. 2019 pod č.j. ORM/19686/19-1-6). Elektronická podoba návrhu Změny č. 1 Územního plánu Hranic byla zveřejněna způsobem umožňujícím dálkový přístup na stránkách města Hranic. Do tištěné podoby bylo možno nahlédnout u pořizovatele – MěÚ Hranice, odboru rozvoje města.

Ještě před termínem veřejného projednání se k návrhu Změny č. 1 Územního plánu Hranic vyjádřily některé dotčené orgány (viz Vyhodnocení stanovisek dotčených orgánů v kapitole II.C.e) odůvodnění).

Dne 7. 8. 2019 v zasedací místnosti MěÚ Hranice proběhlo veřejné projednání návrhu Změny č. 1 Územního plánu Hranic. Na místě byla k dispozici tištěná podoba návrhu Změny č. 1 Územního plánu Hranic a dokladová část o průběhu pořízení. Odborný výklad k návrhu Změny č. 1 Územního plánu Hranic byl zajištěn projektantem - Ing. arch. Petrem Gajduškem. O průběhu projednání byl pořízen záznam.

Nejpozději do 7 dnů ode dne veřejného projednání mohl každý uplatit své připomínky a dotčené osoby (dle § 52 odst. 2 stavebního zákona) námítky. Dotčené osoby oprávněné k podání námitek a osoby oprávněné k podání připomínek byly na tuto skutečnost upozorněny ve veřejné vyhlášce i na samotném veřejném projednání. Dotčené orgány a krajský úřad byly vyzvány k uplatnění stanovisek k částem řešení, které byly od společného jednání změněny.

K návrhu Změny č. 1 Územního plánu Hranic byly podány včasné (do 7 dnů od veřejného projednání) námítky vlastníků pozemků dotčených návrhem řešení. Pořizovatel ve spolupráci s určeným zastupitelem vyhodnotil výsledky projednání a připravil návrh rozhodnutí o podaných námítkách (viz vyhodnocení námitek kapitola II.C.o) Rozhodnutí o námítkách včetně samostatného odůvodnění) a vyhodnocení připomínek (viz kapitola II.C.p.2 Vyhodnocení připomínek uplatněných v rámci projednání dle § 50 a § 52 stavebního zákona). V souladu s § 53 odst. 1 stavebního zákona byl návrh rozhodnutí o námítkách doručen s výzvou k uplatnění stanoviska dotčeným orgánům a Krajskému úřadu Olomouckého kraje, jako nadřízenému orgánu (opatření ze dne 28. 11. 2019 č.j. ORM/19686/19-1-17). Dotčené orgány mohly do 30 dnů od obdržení výzvy uplatnit stanovisko. Žádné stanovisko k návrhu rozhodnutí o námítkách nebylo negativní (viz kapitola Vyhodnocení stanovisek dotčených orgánů v kapitole II.C.e) odůvodnění).

Pořizovatel všechny podané námítky zamítl a nebylo nutno návrh Změny č. 1 Územního plánu Hranic věcně měnit. Bylo pouze znovu doplněno odůvodnění přijatého řešení.

V průběhu pořízení Změny č. 1 Územního plánu Hranic došlo k vydání a nabytí účinnosti Změny č. 3 Územního plánu Hranic a došlo tedy k vydání úplného znění Územního plánu Hranic po změně č. 2 a č. 3. Návrh Změny č. 1 Územního plánu Hranic byl tedy upraven nad novým úplným zněním (z výroku byly vypuštěny body výroku označené v řízení o územním plánu jako body 10. a 11 a upraven bod 17). Tyto body byly projednány a schváleny Zastupitelstvem města Hranic v rámci Změny č. 3 Územního plánu Hranic a jsou součástí úplného znění Územního plánu po změně č. 2 a č. 3 Územního plánu Hranic). Taktéž byly nad platným úplným zněním Územního plánu Hranic provedeny úpravy textu odůvodnění včetně textu s vyznačením změn po Změně č. 1 Územního plánu Hranic.

V průběhu projednávání Změny č. 1 Územního plánu Hranic dále došlo ke schválení Aktualizací č. 2 a č. 3 Politiky územního rozvoje České republiky (Aktualizace č. 2 schválena usnesením vlády č. 629 ze dne 2. 9. 2019, Aktualizace č. 3 schválena usnesením vlády č. 630 ze dne 2. 9. 2019).

V průběhu projednání Změny č. 1 Územního plánu Hranic byla schválena aktualizace Zásad územního rozvoje Olomouckého kraje č. 2a usnesením č. UZ/17/60/2019 ze dne 23. 9. 2019 (účinnost 15. 11. 2019).

Všechny tyto aktualizace nemají dopad na věcné řešení Změny č. 1 Územního plánu Hranic a změny v nich se týkají jiných částí území Hranic. S ohledem na fázi projednání této Změny č. 1 Územního plánu Hranic (veřejné projednání proběhlo před jejich vydáním) se do dokumentace Změny č. 1 Územního plánu Hranic nepromítly. (V současné době je zahájeno pořízení Změny č. 4 Územního plánu Hranic, v rámci které budou uvedené aktualizace Zásad územního rozvoje a Politiky územního rozvoje České republiky do Územního plánu Hranic promítnuty, v souladu s ustanovením § 54 odst. 6 stavebního zákona).

II.C.b) VYHODNOCENÍ SOULADU ZMĚNY Č. 1 ÚZEMNÍHO PLÁNU S POLITIKOU ÚZEMNÍHO ROZVOJE A ÚZEMNĚ PLÁNOVACÍ DOKUMENTACÍ VYDANOU KRAJEM

Zajištění souladu s Politikou územního rozvoje České republiky schválené usnesením vlády ČR č. 929 dne 20. 7. 2009, ve znění jejích Aktualizací č. 1 (schválené usnesením vlády č. 276 ze dne 15. 4. 2015), č. 2 (schválené usnesením vlády č. 629 ze dne 2. 9. 2019) a č. 3 (schválené usnesením vlády č. 630 ze dne 2. 9. 2019) (dále jen PÚR) a Zásadami územního rozvoje Olomouckého kraje (ZÚR OK), které byly vydány usnesením č. UZ/21/32/2008 ze dne 22. 2. 2008 (účinnost 28. 3. 2008), Aktualizace č. 1 ZÚR OK usnesením č. UZ/19/44/2011 ze dne 22. 4. 2011 (účinnost 14. 7. 2011), Aktualizace č. 2b ZÚR OK usnesením č. UZ/4/41/2017 ze dne 24. 4. 2017 (účinnost 19. 5. 2017), Aktualizace č. 3 usnesením UZ/14/43/2019 ze dne 25. 2. 2019 (účinnost 19. 3. 2019) a Aktualizace č. 2a usnesením č. UZ/17/60/2019 ze dne 23. 9. 2019 (účinnost 15. 11. 2019) - Změna č. 1 ÚP Hranic neobsahuje koncepcce, které by byly v rozporu s těmito nadřazenými dokumentacemi.

II.C.c) VYHODNOCENÍ SOULADU S CÍLI A ÚKOLY ÚZEMNÍHO PLÁNOVÁNÍ, ZEJMÉNA S POŽADAVKY NA OCHRANU ARCHITEKTONICKÝCH A URBANISTICKÝCH HODNOT ÚZEMÍ A POŽADAVKY NA OCHRANU NEZASTAVĚNÉHO ÚZEMÍ

ÚP Hranic i návrh jeho Změny č. 1 je zpracován v souladu s cíli a úkoly územního plánování se zachováním principů udržitelného rozvoje a je navržen za účelem zvýšení civilizačních a kulturních hodnot území. Cílem pořízení Změny č. 1 je úprava územně plánovací dokumentace v souvislosti s úpravou trasy propojení silnic I/47 (od nadjezdu nad železniční tratí č. 280) a II/440 (kde navazuje na budoucí spojkou silnic II/440 a III/44021 vedenou přes Struhlovsko), která zajišťuje rovněž dopravní obsluhu stávajících a navržených ploch výroby a skladování VL a VT ve východní části města (k.ú. Hranice) na základě územní studie Hranice – Severovýchodní obchvat, zpracovanou firmou Linio Plan, s.r.o. Brno.

II.C.d) VYHODNOCENÍ SOULADU S POŽADAVKY STAVEBNÍHO ZÁKONA A JEHO PROVÁDĚCÍCH PRÁVNÍCH PŘEDPISŮ

Změna č. 1 Územní plánu Hranic (dále jen Změna č. 1 ÚP Hranic) je zpracován v souladu s požadavky zákona č. 183/2006 Sb., o územním plánování a stavebním řádu (stavební zákon), ve znění pozdějších předpisů, vyhlášky č. 500/2006 Sb., o územně analytických podkladech, územně plánovací dokumentaci a způsobu evidence územně plánovací činnosti ve znění pozdějších předpisů a vyhlášky č. 501/2006 Sb., o obecných požadavcích na využívání území, ve znění pozdějších předpisů.

Změna č. 1 ÚP Hranic respektuje v souladu s ust. § 43 odst. 1 stavebního zákona, základní koncepci rozvoje území obce, ochrany jeho hodnot, jeho plošného a prostorového uspořádání, uspořádání krajiny a koncepci veřejné infrastruktury stanovenou ÚP Hranic.

Změna č. 1 ÚP Hranic respektuje dle § 43 odst. 3 stavebního zákona v souvislostech a podrobnostech území zpřesněných v ÚP Hranic a rozvíjí cíle a úkoly územního plánování v souladu s nadřazenou územně plánovací dokumentací a s politikou územního rozvoje a ÚP Hranic - viz kap. II.C.b) Vyhodnocení souladu s politikou územního rozvoje a územně plánovací dokumentací vydanou krajem tohoto odůvodnění.

Dle ust. § 43 odst. 4 stavebního zákona jsou územní plán i jeho Změna č. 1 ÚP Hranic pořízeny pro celé území města Hranice.

V souladu s ust. § 44 písm. a) stavebního zákona rozhodlo o pořízení Změny č. 1 ÚP Hranic z vlastního podnětu Zastupitelstvo obce Hranic svým usnesením č. 369/2016 - ZM 16 ze svého 16. zasedání, konaného dne 6. 10. 2016.

Pořizovatelem územního plánu je Městský úřad Hranice se zajištěním kvalifikačních požadavků oprávněnou osobou pro výkon územně plánovací činnosti v souladu s ustanovením § 24. Územní plán byl zpracován zodpovědným projektantem Ing. arch. Petrem Gajduškem - autorizovaným architektem – ČKA 00969, tj. byl zpracován osobou oprávněnou k vybrané činnosti ve výstavbě v souladu s ustanovením § 158 odst. 1a § 159 stavebního zákona.

Obsah Změny č. 1 ÚP Hranic odpovídá přiměřeně k záměrům, které tato změna obsahuje, příloze č. 7 k vyhl. č. 500/2006 Sb., ve znění pozdějších předpisů.

Plochy s rozdílným způsobem využití, které byly ÚP Hranic vymezeny v souladu s ustanoveními §§ 4 až 19 vyhlášky č. 501/2006 Sb., ve znění pozdějších předpisů, ve kterém byly, s využitím § 3 odst. 4 vyhlášky č. 501/2006 Sb., ve znění pozdějších předpisů, s ohledem na specifické podmínky a charakter území, navrženy další plochy s rozdílným způsobem využití, než je stanoveno v § 4 až 19 vyhlášky (plochy zeleně), a některé plochy s rozdílným způsobem využití vymezené v souladu s ustanoveními §§ 4 až 19 byly dále podrobněji členěny, nejsou Změnou č. 1 ÚP Hranic upravovány.

Na základě výše uvedeného lze konstatovat, že Změna č. 1 ÚP Hranic je zpracována v souladu s požadavky zákona č. 183/2006 Sb., o územním plánování a stavebním řádu (stavební zákon), ve znění pozdějších předpisů, a jeho prováděcích vyhlášek č. 500/2006 Sb., o územně analytických podkladech, územně plánovací dokumentaci a způsobu evidence územně plánovací činnosti, ve znění pozdějších předpisů, a č. 501/2006 Sb., o obecných požadavcích na využívání území, ve znění pozdějších předpisů.

II.C.e) VYHODNOCENÍ SOULADU S POŽADAVKY ZVLÁŠTNÍCH PRÁVNÍCH PŘEDPISŮ A SE STANOVISKY DOTČENÝCH ORGÁNŮ PODLE ZVLÁŠTNÍCH PRÁVNÍCH PŘEDPISŮ, POPŘÍPADĚ S VÝSLEDKEM ŘEŠENÍ ROZPORŮ

Změna č. 1 ÚP Hranic je zpracována v souladu s požadavky zvláštních právních předpisů, které se vztahují (týkají) území města Hranice. Jsou to zejména:

- zákon č. 20/1987 Sb., o státní památkové péči (památkový zákon), ve znění pozdějších předpisů;

- zákon č. 100/201 Sb., o posuzování vlivů na životní prostředí a o změně některých souvisejících zákonů (zákon o posuzování vlivů na životní prostředí), ve znění pozdějších předpisů;
- zákon č. 114/1992 Sb., o ochraně přírody a krajiny, ve znění pozdějších předpisů;
- vyhláška MŽP č. 395/1992 Sb., kterou se provádějí některá ustanovení zákona č. 114/1992 Sb., o ochraně přírody a krajiny, ve znění pozdějších předpisů;
- zákon č. 289/1995 Sb., o lesích a o změně a doplnění některých zákonů (lesní zákon), ve znění pozdějších předpisů;
- zákon č. 44/1988 Sb., o ochraně a využití nerostného bohatství (horní zákon), ve znění pozdějších předpisů;
- vyhláška MŽP č. 363/1992 Sb., o zjišťování starých důlních děl a vedení jejich registrace;
- zákon č. 18/1997 Sb., o mírovém využití jaderné energie a ionizujícího záření (atomový zákon);
- vyhláška Státního úřadu pro jadernou bezpečnost č. 184/1997 Sb., o požadavcích na zajištění radiační ochrany;
- zákon č. 240/2000 Sb., o krizovém řízení a o změně některých zákonů;
- zákon č. 13/1997 Sb., o pozemních komunikacích, ve znění pozdějších předpisů;
- zákon č. 266/1994 Sb., o drahách, ve znění pozdějších předpisů;
- zákon č. 254/2001 Sb., o vodách a o změně některých zákonů, ve znění pozdějších předpisů;
- zákon č. 164/2001 Sb., o přírodních léčivých zdrojích, zdrojích přírodních minerálních vod, přírodních léčebných lázních a lázeňských místech a o změně některých souvisejících zákonů (lázeňský zákon), ve znění pozdějších předpisů;
- zákon č. 274/2001 Sb., o vodovodech a kanalizacích pro veřejnou potřebu a o změně některých zákonů (zákon o vodovodech a kanalizacích), ve znění pozdějších předpisů;
- nařízení vlády č. 82/1999 Sb., kterým se stanoví ukazatele a hodnoty přípustného stupně znečištění vod;
- nařízení vlády č. 61/2003 Sb., o ukazatelích a hodnotách přípustného znečištění povrchových vod a odpadních vod, náležitostech povolení k vypouštění odpadních vod do vod povrchových a do kanalizací a o citlivých oblastech;
- nařízení vlády č. 71/2003 Sb., o stanovení povrchových vod vhodných pro život a reprodukci původních druhů ryb a dalších vodních živočichů a o zjišťování hodnocení stavu jakosti těchto vod;
- vyhláška MZe č. 178/2012 Sb., kterou se stanoví seznam významných vodních toků a způsob provádění činností souvisejících se správou vodních toků;
- nařízení vlády č. 103/2003 Sb., o stanovení zranitelných oblastí a o používání a skladování hnojiv a statkových hnojiv, střídání plodin a provádění protierozních opatření v těchto oblastech;
- zákon č. 201/2012 Sb., o ochraně ovzduší;
- nařízení vlády č. 502/2000 Sb., o ochraně zdraví před nepříznivými účinky hluku a vibrací;
- zákon č. 458/2000 Sb., o podmínkách podnikání a o výkonu státní správy v energetických odvětvích a o změně některých zákonů (energetický zákon), ve znění pozdějších předpisů;
- zákon č. 127/2005 Sb., o elektronických komunikacích a o změně dalších zákonů;
- zákon č. 185/2001 Sb., o odpadech a o změně některých dalších zákonů, ve znění pozdějších předpisů;
- zákon č. 334/1992 Sb., o ochraně zemědělského půdního fondu, ve znění pozdějších předpisů;
- vyhláška MŽP č. 13/1994 Sb., kterou se upravují některé podrobnosti ochrany ZPF;
- vyhláška č. 546/2002 Sb., kterou se mění vyhláška č. 327/1998 Sb., kterou se stanoví charakteristika bonitovaných půdně ekologických jednotek a postup pro jejich vedení a aktualizaci;
- zákon č. 256/2001 Sb., o pohřebnictví a o změně některých zákonů, ve znění pozdějších předpisů;

- **Národní program snižování emisí České republiky**, schválený dne 2. 12. 2015 byl usnesením vlády ČR č. 978;
- **Střednědobá strategie (do roku 2020) zlepšení kvality ovzduší v ČR**, schválená dne 2. 12. 2015 byl usnesením vlády ČR č. 979;
- **Program zlepšování kvality ovzduší - zóna Střední Morava - CZ07**, zpracovaný pro území Olomouckého a Zlínského kraje Ministerstvem životního prostředí ČR a jím vydaný Opatřením obecné povahy, které nabylo účinnosti dne 7. 6. 2016.

Plnění výše uvedených právních předpisů je komentováno v příslušných kapitolách odůvodnění ÚP Hranic a vzhledem k obsahu a charakteru Změny č. 1 ÚP Hranic je není nutno doplňovat.

Komentář, případně zdůvodnění jejich plnění bude obsahem vyhodnocení souladu návrhu ÚP Hranic se stanovisky dotčených orgánů společně s případným komentářem a výsledkem řešení rozporů a připomínek k návrhu Změny č. 1 ÚP Hranic, které bude doplněno po projednání Změny č. 1 ÚP Hranic.

II.C.e.1 VYHODNOCENÍ STANOVISEK VZEŠLÝCH ZE SPOLEČNÉHO JEDNÁNÍ A ZÁVĚRY K ÚPRAVĚ NÁVRHU ZMĚNY Č. 1 ÚZEMNÍHO PLÁNU HRANIC

Dotčené orgány	Opatření pořizovatele
<p>1. Krajská hygienická stanice Olomouckého kraje se sídlem v Olomouci, Dvořákova 1800/75, 750 11 Přerov Ze dne 15.8.2018 č.j.KHSOC/17405/2018/PR/HOK</p> <p>S předloženým návrhem změny č. 1 územního plánu Hranic orgán ochrany veřejného zdraví souhlasí. V souladu s § 77 odst. 1 zákona č. 258/2000 Sb., se souhlas váže na splnění takto stanovené podmínky: Zastavitelné plochy Z1/Z1, Z1/Z2 – orgán ochrany veřejného zdraví považuje za podmíněně přípustné vzhledem k blízkosti ploch pro bydlení v místě napojení na silnici II/440 na ulici Potštátská (plochy BV). Přípustnost bude posouzena v rámci následného řízení dle stavebního zákona průkazem splnění hygienických limitů hluku v chráněném venkovním prostoru staveb, upravených § 12 odst. 3 přílohy č. 3 NV č. 272/2011 Sb.</p> <p>Odůvodnění: Uvedená podmínka je stanovena z důvodu zajištění ochrany veřejného zdraví před negativními účinky hluku z plochy dopravní infrastruktury – silniční (severovýchodního obchvatu), aby nedošlo k překročení hygienických limitů hluku v chráněném venkovním prostoru staveb pro bydlení a je stanovena na základě § 82 odst. 2 písm. j) zákona č. 258/2000 Sb., a § 12 odst. 3 přílohy č. 3 NV č. 272/2011 Sb.</p>	<p>U plochy dopravní infrastruktura silniční (DS) doplnit, že zastavitelné plochy Z1/Z1, Z1/Z2 jsou podmíněně přípustné za splnění hygienických limitů hluku v chráněném venkovním prostoru staveb pro bydlení v navazujících plochách bydlení – v rodinných domech – venkovské (BV1).</p>
<p>2. Ministerstvo životního prostředí, Krapkova 3, 779 00 Olomouc ze dne 25.6.2018 č.j.MZP/2018/570/836</p> <p>Za státní správu geologie – Ložiska nerostných surovin jsou projednávanou změnou ÚP respektována. K návrhu změny ÚP nemáme na tomto úseku státní správy připomínky. Za ochranu zemědělského půdního fondu je příslušným orgánem Krajský úřad Olomouckého kraje.</p>	<p>Bez opatření. Bez připomínek.</p> <p>Bez opatření. Bez připomínek.</p>
<p>3. Ministerstvo obrany ČR, Oddělení ochrany územních zájmů Brno, Svatoplukova 2687/84, 662 10 Brno ze dne 4.8.2018 sp.zn.84226/2018-1150-OÚZ-BR</p> <p>Vydává souhlasné stanovisko k předložené územně plánovací dokumentaci.</p> <p>Odůvodnění: Dotčený orgán neshledal rozpor mezi návrhem funkčního využití ploch a zájmy MO-ČR na zajišťování obrany a bezpečnosti státu a nemá připomínky k řešené ÚPD, při dodržení ustanovení § 175 stavebního zákona (respektování stávajících limitů MO-ČR, které jsou uvedeny ve stanovisku k návrhu zadání zm. č. 1 ÚP Hranic.</p>	<p>Bez opatření. Bez připomínek.</p>

Dotčené orgány	Opatření pořizovatele
<p>4. Ministerstvo průmyslu a obchodu, Na Františku 32, 110 15 Praha 1, ze dne 25.6.2018 č.j.MPO 44486/2018</p> <p>S návrhem Změny č. 1 územního plánu Hranic souhlasíme za podmínky, že trasa severovýchodní spojky silnic I/47 a II/440 povede mimo dobývací prostor č. 70354.</p> <p>Odůvodnění: Předmětem Změny č. 1 ÚP je především koridor spojky silnic I/47 a II/440, probíhající podél severovýchodního okraje města. Tento koridor při napojení na silnici I/47 (plocha Z1/Z3) prochází okrajem dobývacího prostoru č. 70354 Hranice na Moravě I. Proto požadujeme při zpřesňování trasy této silniční spojky vést ji tak, aby vedla mimo hranice dobývacího prostoru.</p>	<p>Bez opatření. Zastavitelná plocha Z1/Z3 určená pro dopravní infrastrukturu silniční (DS) vede pouze nepatrným okrajem dobývacího prostoru č. 70354 Hranice na Moravě I. Zpřesněná trasa v ÚS Hranice – Severovýchodní obchvat předpokládá vedení komunikace mimo dobývací prostor. Ještě podrobnější zpřesnění trasy obchvatu mimo dobývací prostor bude řešeno i v navazující dokumentaci pro územní řízení. V územní studii je trasa komunikace vedená mimo dobývací prostor.</p>
<p>5. Krajský úřad Olomouckého kraje, odbor dopravy a silničního hospodářství, Jeremenkova 40a, Olomouc ze dne 28.6.2018 č.j. KUOK 71603/2018</p> <p>Souhlasí a neuplatňuje žádné připomínky.</p> <p>Odůvodnění: Hlavním cílem pořízení Změny č. 1 Územního plánu Hranic je revize a případná úprava trasy propojení silnic I/47 a II/440. Z hlediska dopravní koncepce územního plánu jde tedy pouze o úpravu trasování již vymezeného dopravního prvku, přičemž poloha vymezené komunikace je pouze orientační a odůvodňuje především rozsah navržené plochy. Ta je pro severovýchodní obchvat vymezena nově. Nové je také zapojení obchvatu do silnice I/47 a silnice II/440.</p>	<p>Bez opatření. Bez připomínek.</p>
<p>6. Ministerstvo zdravotnictví České republiky, Český inspektorát lázní a zřidel, Palackého nám. 4, 128 01 Praha 2, ze dne 10.8.2018 č.j. MZDR 25544/2018-2/OIS-ČIL-L</p> <p>Neuplatňuje k projednávané změně územního plánu stanovisko.</p> <p>Odůvodnění: V lokalitách řešených změnou trasy severovýchodního silničního obchvatu města se nenacházejí žádná místa, která by byla lázeňskými místy stanovenými podle lázeňského zákona, a ani se v nich nenacházejí žádné zdroje minerální vody, plynu nebo peloidu, které by byly prohlášeny za přírodní léčivé zdroje a ani do nich nezasahují ochranná pásma těchto zdrojů.</p>	<p>Bez opatření. Bez připomínek.</p>

Dotčené orgány	Opatření pořizovatele
<p>7. Krajský úřad Olomouckého kraje, odbor životního prostředí a zemědělství, Jeremenkova 40a, Olomouc ze dne 20.8.2018 č.j.KOUK 88962/2018</p> <p>Ochrana přírody – Stanovisko k vlivu koncepce na lokality soustavy NATURA 2000 bylo vydáno při projednání zadání. Významný vliv koncepce na lokality soustavy NATURA 2000 byl vyloučen. Zájmy chráněné podle zákona č. 114/1992 sb., o ochraně přírody a krajiny, ve znění pozdějších předpisů v působnosti krajského úřadu nejsou předmětnou koncepcí dotčeny.</p> <p>Odůvodnění: Návrh změny ÚP č. 1 se nenachází ve zvláště chráněném území, jeho ochranném pásmu, ani skladebných prvcích územního systému ekologické stability.</p> <p>Posuzování vlivu na životní prostředí Ve fázi návrhu zadání zm. č. 1 územního plánu Hranice krajský úřad, oddělení integrované prevence, uplatnil požadavek na vyhodnocení vlivů územního plánu na životní prostředí (SEA), jako dotčený orgán ve smyslu stavebního zákona a v souladu s § 10i odst. 2 zákona o posuzování vlivů na životní prostředí.</p> <p>Stanovisko k vyhodnocení vlivů koncepce na životní prostředí dle § 10g (SEA) k návrhu zm. č. 1 koncepce (územního plánu) Hranice bude vydáno samostatně po obdržení stanovisek, připomínek a výsledků konzultací zaslaných pořizovatelem.</p> <p>Ochrana zemědělského půdního fondu Souhlasíme s dalším projednáváním předložené dokumentace.</p> <p>Odůvodnění: Požadavky na zборы zemědělské půdy obsažené v předložené dokumentaci považujeme za dostatečně odůvodněné. Neshledáváme rozpory se zásadami ochrany ZPF obsaženými v ustanovení § 4 odst. 1 a § 5 zákona č. 334/1992 Sb., o ochraně ZPF, v platném znění. Proto nemáme výhrady.</p> <p>Lesní hospodářství Souhlasíme s dalším projednáváním předložené dokumentace.</p> <p>Odůvodnění: Návrh souboru změn č. 1 územního plánu Hranice nenavrhuje zábor pozemků určených k plnění funkcí lesa, proto nejsou dotčeny veřejné zájmy na úseku ochrany pozemků určených k plnění funkcí lesa, jejichž ochrana je v působnosti Krajského úřadu Olomouckého kraje, odboru životního prostředí a zemědělství.</p> <p>Ochrana ovzduší Souhlasí s předloženým návrhem změny č. 1 územního plánu Hranice.</p> <p>Odůvodnění: Zpracovatele územního plánu upozorňujeme, že dnem 1. září 2012 nabyl účinnosti, s výjimkou některých ustanovení, nový zákon č. 201/2012 Sb., o ochraně ovzduší, který k uvedenému datu ruší zákon č. 86/2002 Sb., o ochraně ovzduší a o změně některých dalších zákonů, ve znění pozdějších předpisů a předpisy vydané k jeho provádění. Zrušený zákon je uveden v části Odůvodnění: „II.C.e) VYHODNOCENÍ SOULADU S POŽADAVKY ZVLÁŠTNÍCH PRÁVNÍCH PŘEDPISŮ A SE STANOVISKY DOTČENÝCH ORGÁNŮ PODLE ZVLÁŠTNÍCH PRÁVNÍCH PŘEDPISŮ, POPŘÍPADĚ S VÝSLEDKEM ŘEŠENÍ ROZPORŮ“.</p> <p>Dále upozorňujeme, že dnem 14. srpna 2002 pozbyla účinnosti vyhláška MŽP č. 117/1997 Sb., kterou se stanovují emisní limity a další podmínky provozování stacionárních zdrojů znečišťování a ochrany ovzduší, která je uvedena v části Odůvodnění: „II.C.e) VYHODNOCENÍ SOULADU S POŽADAVKY ZVLÁŠTNÍCH PRÁVNÍCH PŘEDPISŮ A SE STANOVISKY DOTČENÝCH ORGÁNŮ PODLE ZVLÁŠTNÍCH PRÁVNÍCH PŘEDPISŮ, POPŘÍPADĚ S VÝSLEDKEM ŘEŠENÍ ROZPORŮ“.</p>	<p>Bez opatření.</p> <p>Bez opatření. Bude vydáno samostatné stanovisko. (Viz níže)</p> <p>Bez opatření. Bez připomínek.</p> <p>Bez opatření. Bez připomínek.</p> <p>Bez opatření. Bez připomínek. Opravit v odůvodnění.</p> <p>Opravit v odůvodnění.</p>

Dotčené orgány	Opatření pořizovatele
<p>Dále upozorňujeme, že dnem 31. prosince 2016 pozbylo účinnosti nařízení vlády č. 350/2002 Sb., kterým se stanoví imisní limity a podmínky a způsob sledování, posuzování, hodnocení a řízení kvality ovzduší, ve znění pozdějších předpisů, které je uvedeno v části Odůvodnění: „II.C.e) VYHODNOCENÍ SOULADU S POŽADAVKY ZVLÁŠTNÍCH PRÁVNÍCH PŘEDPISŮ A SE STANOVISKY DOTČENÝCH ORGÁNŮ PODLE ZVLÁŠTNÍCH PRÁVNÍCH PŘEDPISŮ, POPŘÍPADĚ S VÝSLEDKEM ŘEŠENÍ ROZPORŮ“.</p> <p>Při zpracování územně plánovací dokumentace je nezbytné respektovat a uplatňovat požadavky a opatření ke zlepšení kvality ovzduší, uvedené v „Programu zlepšování kvality ovzduší - zóna Střední Morava - CZ07“, který byl Ministerstvem životního prostředí (dále jen „MŽP“) zpracován pro území Olomouckého a Zlínského kraje. Tento koncepční dokument byl v souladu se zákonem vydán MŽP formou Opatření obecné povahy, které nabylo účinnosti dne 7. 6. 2016.</p> <p>Současně upozorňujeme na další koncepční dokumenty v oblasti ochrany ovzduší:</p> <ul style="list-style-type: none"> □ Dne 2. 12. 2015 byl usnesením vlády ČR č. 978 schválen „Národní program snižování emisí České republiky“. □ Dne 2. 12. 2015 byla usnesením vlády ČR č. 979 schválena „Střednědobá strategie (do roku 2020) zlepšení kvality ovzduší v ČR“. <p>Vodní hospodářství</p> <p>Vodoprávní úřad krajského úřadu nemá k výše uvedenému oznámení i zahájení projednávání návrhu Změny č. 1 Územního plánu Hranic námitek, za předpokladu, že návrhem nebude ohrožena kvalita ani množství podzemních ani povrchových vod a bude respektováno stanovené záplavové území významného vodního toku Bečva (stanoveno opatřením obecné povahy KÚOK pod č.j.: KUOK 93802/2011 ze dne 05.09.2011, ve znění pozdějších aktualizací), Velička (stanoveno opatřením obecné povahy KÚOK pod č.j.: KUOK 121673/2011 ze dne 07.12.2011) a Ludina (stanoveno opatřením obecné KÚOK povahy pod č.j.: KUOK 39670/2012 ze dne 02.05.2012, ve znění pozdější aktualizace).</p>	<p>Opravit v odůvodnění.</p> <p>Doplnit do odůvodnění.</p> <p>Bez opatření.</p> <p>Dopravní infrastruktura silniční je v záplavovém území i v aktivní zóně za splnění podmínek přípustná. Podmínky pro umístění a provedení záměru, budou ve vztahu k vyhlášeným záplavovým územím Ludiny, posuzovány a stanovovány v dalším stupni PD.</p> <p>Opatření k ochraně povrchových a podzemních před znečištěním budou řešena v dalších stupních projektové přípravy.</p>
<p>8. Krajský úřad Olomouckého kraje, odbor životního prostředí a zemědělství, Jeremenkova 40a, Olomouc ze dne 25.10.2018 č.j.KUOK 112112/2018</p> <p>Posuzování vlivu na životní prostředí</p> <p>Vydává souhlasné stanovisko k vyhodnocení vlivu změny č. 1 územního plánu na životní prostředí k návrhu „změny č. 1 Územního plánu Hranic“ při splnění následujících požadavků:</p> <p>1) V rámci řízení následujících po schválení změny územního plánu je nutné jednotlivé záměry posoudit v rámci procesu posuzování vlivů záměru na životní prostředí (EIA) dle zákona o posuzování vlivů na životní prostředí, pokud tyto záměry budou naplňovat některá z ustanovení § 4 odst. 1 uvedeného zákona.</p> <p>2) zastavitelné plochy Z1/Z1, Z1/Z2 budou podmíněně přípustné vzhledem k blízkosti ploch pro bydlení v místě napojení na silnici II/440 na ulici Potštátská (plochy BV). Přípustnost bude posouzena v rámci následného řízení dle stavebního zákona průkazem splnění hygienických limitů hluku v chráněném venkovním prostoru staveb, upravených § 12 odst. 3 přílohy č. 3 nařízení vlády č. 272/2011 Sb., o ochraně zdraví před nepříznivými účinky hluku a vibrací, v platném znění.</p>	<p>Bez opatření.</p> <p>Týká se až následných stupňů dokumentace. O posuzování záměru na EIA bude rozhodnuto až na základě předložení konkrétního záměru.</p> <p>U plochy dopravní infrastruktura silniční (DS) doplnit, že zastavitelné plochy Z1/Z1, Z1/Z2 jsou podmíněně přípustné za splnění hygienických limitů hluku v chráněném venkovním prostoru staveb pro bydlení v navazujících plochách bydlení – v rodinných domech – venkovské (BV1). (požadavek je také uplatněn orgánem</p>

Dotčené orgány	Opatření pořizovatele
<p>3) Upozornění: Součástí odůvodnění územního plánu je sdělení, jak bylo stanovisko podle § 50 odst. 5 stavebního zákona zohledněno s uvedením závažných důvodů, pokud některé požadavky nebo podmínky zohledněny nebyly.</p>	<p>ochrany veřejného zdraví, Krajské hygienické stanice Olomouckého kraje.</p> <p>Doplnit do odůvodnění jak bylo zohledněno stanovisko k SEA.</p>
<p>9. Krajský úřad Olomouckého kraje, odbor strategického rozvoje kraje, Oddělení územního plánování, Jeremenkova 40 a, 779 11 Olomouc ze dne 7.9.2018 č.j.KUOK 95539/2018</p> <p>Krajský úřad Olomouckého kraje podle ustanovení § 50 odst. 7 zákona č. 183/2006 Sb., o územním plánování a stavebním řádu (stavební zákon, ve znění pozdějších předpisů) souhlasí s návrhem Změny č. 1 Územního plánu Hranic z hledisek zajištění koordinace využívání území s ohledem na širší územní vztahy, souladu s politikou územního rozvoje a souladu s územně plánovací dokumentací vydanou krajem</p> <p>Odůvodnění: Z hlediska zajištění koordinace využívání území s ohledem na širší vztahy bylo zjištěno že předložený návrh Zm1 neovlivní vazby ze sousedními obcemi.</p> <p>Návrh ZM1 je v souladu se Zásadami územního rozvoje Olomouckého kraje ve znění pozdějších aktualizací (dále jen ZUR)</p> <p>Návrh Zm1 neřeší záležitosti nadmístního významu, které nejsou řešeny v ZUR</p> <p>Návrh Zm1 je v souladu s Politikou územního rozvoje ČR ve znění Aktualizace č. 1</p> <p>Návrh Zm1 lze veřejně projednat v řízení o územním plánu podle ustanovení § 52 stavebního zákona.</p> <p>V souvislosti s výkonem metodické činnosti SR KÚOK upozorňuje na následující nedostatky.</p> <ul style="list-style-type: none"> • srovnávací text, k, který je součástí Odůvodnění Zm1, neobsahuje měněné pasáže v plném rozsahu dle výrokové části Zm1 (v tab. Srovnávacího textu na str. 7, 8, 11, 12 a 13 zůstává podmínka US 10, dále do srovnávacího textu na str. 65, 70 a 73 nejsou promítnuty odst. 12 – 15 výrokové části Zm1); • Doporučujeme zvážit vyřazení předkupního práva u dopravních staveb, zejména u těch staveb, pro které dosud nejsou zabezpečeny finanční prostředky na výkupy pozemků; • titul kapitoly I.A.n) územního plánu je třeba aktualizovat ve smyslu přílohy č. 7 novelizované vyhlášky č. 500/2006 Sb., o územně analytických podkladech, územně plánovací dokumentaci a způsobu evidence územně plánovací činnosti, účinné od 23. 1. 2018 (dále jen vyhláška): pro vypracování projektové dokumentace architektonicky nebo urbanisticky významné stavby již nelze určovat jen autorizovaného architekta; • v textu výrokové části na str. 3 jsou nesrovnalosti ve značení výkresů Odůvodnění, je uvedeno jiné označení než v grafické části Odůvodnění či v jiných částech textu (současně je uveden grafické části odůvodnění ve výrokovém textu nesystémové, neboť dle přílohy č. 7 vyhlášky v části 1 je uvedeno: V závěru textové části se uvedou údaje o počtu listů územního plánu a počtu výkresů grafické části – z kontextu struktury přílohy č. 7 lze dovodit, že za textem výroku se jedná o grafickou část výroku); • v legendě výkresu základního členění chybí označení jevu územní rezervy. 	<p>Opravit srovnávací texty v odůvodnění.</p> <p>Bez opatření. Předkupní právo u severovýchodního obchvatu se neuplatňuje.</p> <p>Kapitola I.A.n) dle přílohy č. 7 vyhlášky č. 500/2006 Sb., o územně analytických podkladech, územně plánovací dokumentaci a způsobu evidence územně plánovací činnosti, bude opravena.</p> <p>Opravit systémové značení výkresů.</p> <p>Doplnit legendu o označení jevu územní rezervy.</p>

II.C.e.2 VYHODNOCENÍ STANOVISEK DOTČENÝCH ORGÁNŮ K VEŘEJNÉMU PROJEDNÁNÍ

Dotčené orgány	Opatření pořizovatele
<p>1. Ministerstvo životního prostředí, Krapkova 3, 779 00 Olomouc ze dne 8.7.2019 č.j. MZP/2019/570/886</p> <p>Za státní správu geologie v souladu s příslušnými ustanoveními zákona č. 44/1988 Sb. v platném znění (horní zákon) sdělujeme, že ve správním obvodu města byla na základě výsledků geologickoprůzkumných prací ověřena tato výhradní ložiska nerostných surovin:</p> <ul style="list-style-type: none"> • ložisko vápence Hranice – Černotín (číslo ložiska B3 133 500) se stanoveným dobývacím prostorem (DP) a chráněným ložiskovým územím (CHLÚ), • ložisko stavebního kamene Hrabůvka u Hranic (číslo ložiska B3 033 100) se stanoveným DP (současně chráněným ložiskovým územím) Hrabůvka, • výhradní ložisko cihlářské suroviny Hranice (číslo ložiska B3 133 600) se stanoveným DP (současně chráněným ložiskovým územím) Hranice na Moravě I. <p>Ložiska nerostných surovin jsou projednávanou změnou ÚP respektována v textové části dokumentace a zákresy v grafických přílohách. K návrhu změny ÚP nemáme na tomto úseku státní správy připomínky.</p> <p>Za ochranu zemědělského půdního fondu je příslušným orgánem ochrany zemědělského půdního fondu (dále jen „ZPF“) k řízení podle § 5 odst. 2 zákona č. 334/1992 Sb., o ochraně ZPF, v platném znění, Krajský úřad Olomouckého kraje. Pro úplnost však upozorňujeme, že pokud je předmětem řešení návrhu územního plánu i plocha o výměře nad 10 ha, je třeba postupovat podle Metodického pokynu MŽP ČR č.j. OOLP/1067/96 (Metodický pokyn váže Krajský úřad Olomouckého kraje povinností projednat věc s MŽP, viz rozsudek Nejvyššího správního soudu sp.zn.: 1 Ao 2/2010).</p>	<p>Bez požadavků. Bez opatření.</p> <p>Bez požadavků. Bez opatření.</p>
<p>2. Obvodní báňský úřad pro území krajů Moravskoslezského a Olomouckého, Veleslavínova 18, 702 00 Ostrava-ze dne 8.7.2019 č.j. SBS(22886/2019/OBÚ-05</p> <p>..... k Vašemu oznámení ve shora uvedené věci uplatňuje stanovisko, ve kterém nemá připomínky ani námitky proti předmětnému návrhu a zároveň požaduje dodržení ustanovení § 15 odst. 1 horního zákona: <i>K... zabezpečení ochrany nerostného bohatství jsou orgány územního plánování a zpracovatelé územně plánovací dokumentace povinni... navrhnout řešení, které je z hlediska ochrany a využití nerostného bohatství a dalších zákonem chráněných obecných zájmů nejvýhodnější, včetně ochrany území dobývacích prostorů (dále DP) viz níže, které byly stanoveny dle ustanovení § 27 odst. 1 horního zákona pro dobývání výhradních ložisek nerostu a vedených v evidenci OBÚ:</i></p> <ul style="list-style-type: none"> - DP Hranice, ID: 6 0143, stanovený pro těžbu výhradního ložiska nerostu cementářské suroviny, - DP Hrabůvka, ID: 7 0004, stanovený pro těžbu výhradního ložiska nerostu kámen-droba, - DP Hranice na Moravě I, ID: 7 0354, stanovený pro těžbu výhradního ložiska nerostu cihlářské suroviny. 	<p>Dokumentace požadavky splňuje. Bez opatření.</p>

<p>3. Ministerstvo průmyslu a obchodu, Na Františku 32, 110 15 Praha 1, ze dne 9.7.2019 č.j. MPO 50300/2019</p> <p>.....</p> <p>S návrhem Změny č. 1 územního plánu Hranic souhlasíme za podmínky, že trasa severovýchodní spojky silnic I/47 a II/440 povede mimo dobývací prostor č. 70354.</p> <p>a za podmínky doplnění zákresu dobývacího prostoru do koordinačního výkresu.</p> <p>Odůvodnění:</p> <p>Předmětem Změny č. 1 ÚP je především koridor spojky silnic I/47 a II/440, probíhající podél severovýchodního okraje města. Tento koridor při napojení na silnici I/47 (plocha Z1/Z3) prochází okrajem dobývacího prostoru č. 70354 Hranice na Moravě I. Proto požadujeme při zpřesňování trasy této silniční spojky vést ji tak, aby vedla mimo hranice dobývacího prostoru.</p>	<p>Požadavek se týká dalších stupňů dokumentace (DÚR). (Pozn. Podrobnější dokumentace na úrovni územní studie prokázala možnost nezasažení DP).</p> <p>Bez opatření.</p> <p>Požadavek na úpravu části odůvodnění - koordinační výkres změny zobrazuje pouze měněné prvky. DP se Změnou č. 1 ÚP nemění a zůstává nezměněným limitem v území. V rámci vydání úplného znění, bez kterého nemůže změna č. 1 nabýt účinnosti, je vydáváno úplné znění koordinačního výkresu ve kterém jsou zobrazeny všechny prvky včetně limitů v území. Požadavek bude splněn v koordinačním výkrese úplného znění.</p> <p>Bez opatření.</p>
<p>4. Krajský úřad Olomouckého kraje, odbor dopravy a silničního hospodářství, Jeremenkova 40a, Olomouc ze dne 22.7.2019 č.j. KUOK 77485/2019</p> <p>Krajský úřad Olomouckého kraje, Odbor dopravy a silničního hospodářství (dále jen „krajský úřad“) je jako dotčený orgán příslušný podle § 40 odst. 3 písm. f) zákona č. 13/1997 Sb., o pozemních komunikacích, ve znění pozdějších předpisů k uplatnění stanoviska k územně plánovací dokumentaci z hlediska řešení silnic II. a III. tříd. Krajský úřad souhlasí se záměrem, který mu byl předložen, a neuplatňuje v rámci veřejného projednání návrhu Změny č. 1 Územního plánu Hranic žádné připomínky.</p> <p>Odůvodnění</p> <p>Krajskému úřadu bylo dne 27. 6. 2019 prostřednictvím datové schránky doručeno oznámení o veřejném projednání návrhu Změny č. 1 Územního plánu Hranic.</p> <p>Koncepce veřejné infrastruktury, včetně podmínek pro její umístování, se Změnou č. 1 ÚP Hranic nemění. V rámci této změny se upravuje vymezení trasy spojky silnic I/47 a II/440 podle územně plánovacího podkladu, kterým je zpracovaná Územní studie „Hranice – Severovýchodní obchvat“. Tato územní studie (ÚS 10) byla požadována jako podklad pro rozhodování v území stanovený Územním plánem Hranice. Územní studie (ÚS 10) „Hranice –Severovýchodní obchvat“ prověřila podrobně trasování a parametry dopravní stavby. Výsledná varianta z územní studie nebyla zcela v souladu s platným Územním plánem Hranic a byla tedy schválena jako územně plánovací podklad pro změnu Územního plánu. Následně, po vydání Změny č.1 Územního plánu, bude možno schválit územní studii jako územně plánovací podklad pro rozhodování v území.</p> <p>Změnou č. 1 Územního plánu Hranic je tedy navržena úprava trasy spojky silnic I/47(od nadjezdu nad železniční tratí č. 280) a II/440 (kde navazuje na spojku silnic II/440 a III/44021vedenou přes Struhlovsko). Ta je nyní nově označena jako</p> <p>tzv. Severovýchodní obchvat Hranic. Návrhové parametry severovýchodního obchvatu budou odpovídat silnici II. třídy, resp. místní komunikaci II. třídy v zastavěném území, avšak je přípustné je s ohledem na budoucí zatřídění komunikace snížit. Nová komunikace bude sloužit i pro dopravní obsluhu stávajících a navržených ploch výroby a skladování - VL a VT (k.ú. Hranice).</p>	<p>Bez požadavků.</p> <p>Bez opatření.</p>

Neformálně e-mailovou poštou se dne 14.8.2019 vyjádřil kladně Krajský úřad Olomouckého kraje, odbor životního prostředí a dopravy s tím, že k částem návrhu, které byly od společného jednání o návrhu změny č. 1 územního plánu Hranic měněny, nemají připomínky.

II.C.e.3 VYHODNOCENÍ STANOVISEK DOTČENÝCH ORGÁNŮ K NÁVRHU ROZHODNUTÍ O NÁMITKÁCH PODANÝCH K NÁVRHU ZMĚNY

Dotčené orgány

1. Krajská hygienická stanice Olomouckého kraje se sídlem v Olomouci, Dvořákova 1800/75, 750 11 Přerov Ze dne 9.12.2019 č.j.KHSOC/39086/2019/PR/HOK

Na základě výzvy k uplatnění stanoviska k návrhu rozhodnutí o námitkách a návrh na vypořádání připomínek k návrhu Změny č. 1 Územního plánu Hranic zaslaného s předloženým návrhem rozhodnutí o námitkách a návrh na vypořádání připomínek k návrhu Změny č. 1 Územního plánu Hranic, orgán ochrany veřejného zdraví souhlasí.

2. Ministerstvo průmyslu a obchodu, Na Františku 32, 110 15 Praha 1, ze dne 28.11.2019 č.j. MPO 89918/2019

Z hlediska působnosti Ministerstva průmyslu a obchodu ve věci využívání nerostného bohatství, ve smyslu ustanovení § 15 odst. 2 zákona č. 44/1988 Sb., o ochraně a využití nerostného bohatství (horní zákon), ve znění pozdějších předpisů, a podle ustanovení § 53 odst. 1 zákona č. 183/2006 Sb., o územním plánování a stavebním řádu (stavební zákon), ve znění pozdějších předpisů, vydáváme k výše uvedené územně plánovací dokumentaci následující stanovisko: S návrhem rozhodnutí o námitkách a vyhodnocení připomínek k návrhu Změny č. 1 územního plánu Hranice souhlasíme bez připomínek.

K návrhu Změny č. 1 ÚP byly uplatněny dvě námitky společností HRKLOMI družstvo a CIDEM Hranice, a. s., které nesouhlasí s navrženým obchvatem města z důvodu zhoršení přístupnosti do areálu (v prvním případě), resp. negativního zásahu do pozemků v majetku společnosti (v druhém případě). Obě námitky byly zamítnuty a jejich vyhodnocení se tedy nijak nepromítne do ochrany a využití nerostného bohatství na správním území města.

3. Krajský úřad Olomouckého kraje, Odbor strategického rozvoje kraje, Jeremenkova 40a, 779 00 Olomouc ze dne 9.12.2019 č.j. KUOK 128680/2019

Krajský úřad Olomouckého kraje, Odbor strategického rozvoje kraje dále jen Odbor SR KÚOK), podle ustanovení § 53 odst. 1 zákona č. 183/2006 Sb., o územním plánování a stavebním řádu (stavební zákon), ve znění pozdějších úprav (dále jen stavební zákon), souhlasí s návrhem rozhodnutí o námitkách a návrhem vyhodnocení připomínek uplatněných k návrhu Změny č. 1 Územního plánu Hranice (dále jen ZM1 Hranice) z hledisek zajištění koordinace využívání území s ohledem na širší územní vztahy, souladu s politikou územního rozvoje a souladu s územně plánovací dokumentací vydanou krajem.

4. Krajský úřad Olomouckého kraje, Odbor dopravy silničního hospodářství, Jeremenkova 40a, 779 00 Olomouc ze dne 11.12.2019 pod č.j. KUOK 129752/2019

Krajský úřad Olomouckého kraje, Odbor dopravy a silničního hospodářství (dále jen „krajský úřad“) je jako dotčený orgán příslušný podle § 40 odst. 3 písm. f) zákona č. 13/1997 Sb., o pozemních komunikacích, ve znění pozdějších předpisů k uplatnění stanoviska k územně plánovací dokumentaci z hlediska řešení silnic II. a III. třídy. Krajský úřad **souhlasí** se záměrem, který mu byl předložen, a neuplatňuje k návrhu rozhodnutí o námitkách a návrhu na vypořádání připomínek podaných k návrhu Změny č. 1 Územního plánu Hranice žádné připomínky.

5. Obvodní báňský úřad pro území krajů Moravskoslezského a Olomouckého, Veleslavínova 18, 702 00 Ostrava ze dne 5.12.2019 č.j. SBS/43386/2019/OBÚ-05

Stanovisko - Návrh rozhodnutí o námitkách a návrh vyhodnocení připomínek z projednání návrhu Změny č. 1 územního plánu Hranic z hlediska ochrany a využití nerostného bohatství. Obvodní báňský úřad pro území krajů Moravskoslezského a Olomouckého (dále OBÚ) s působností k vykonávání vrchního dozoru státní báňské správy podle ustanovení § 38 odst. 1 písm. b) zákona č. 61/1988 Sb., o hornické činnosti, výbušninách a o státní báňské správě ve znění pozdějších předpisů (dále vzpp.) a věcně příslušný podle ustanovení § 15 odst. 2 zákona č. 44/1988 Sb., horní zákon, vzpp. a ustanovení § 53 odst. 1 zákona č. 183/2006 Sb., stavební zákon, vzpp., uplatňuje stanovisko k výše uvedené věci, ve kterém nemá připomínky,

k návrhu rozhodnutí o námitkách z projednání návrhu Změny č. 1 územního plánu Hranic z hlediska ochrany a využití nerostného bohatství.

II.C.f) ZPRÁVA O VYHODNOCENÍ VLIVŮ NA UDRŽITELNÝ ROZVOJ ÚZEMÍ OBSAHUJÍCÍ ZÁKLADNÍ INFORMACE O VÝSLEDKÁCH TOHOTO VYHODNOCENÍ VČETNĚ VÝSLEDKŮ VYHODNOCENÍ VLIVŮ NA ŽIVOTNÍ PROSTŘEDÍ

Na základě stanoviska Krajského úřadu Olomouckého kraje, který požadoval posouzení Změny č. 1 ÚP Hranic komplexně posoudit z hlediska vlivu na životní prostředí, je součástí této změny vyhodnocení předpokládaných vlivů územního plánu na udržitelný rozvoj území, které je součástí přílohy č. III. Významný vliv koncepce na lokality soustavy NATURA 2000 byl v tomto stanovisku vyloučen.

Nedílnou součástí vyhodnocení předpokládaných vlivů územního plánu na udržitelný rozvoj území je:

Vyhodnocení vlivů územního plánu na životní prostředí zpracované, na základě § 19 odst. 2 zákona č. 183/2006 Sb., o územním plánování a stavebním řádu (stavební zákon), v rozsahu přílohy stavebního zákona, autorizovanou osobou v souladu s § 10i odst. 3 zákona č. 100/2001 Sb., o posuzování vlivů na životní prostředí, ve znění pozdějších předpisů.

Vyhodnocení vlivů na životní prostředí postihuje vlivy navrhovaných změn na složky životního prostředí a na veřejné zdraví. Součástí vyhodnocení bylo posouzení návrhu případných opatření k eliminaci, minimalizaci a kompenzaci negativních vlivů na životní prostředí a veřejné zdraví, ale bylo konstatováno, že tato opatření je možno realizovat v rámci platných legislativních předpisů - viz kapitola 8. Popis navrhovaných opatření pro předcházení, snížení nebo kompenzaci všech zjištěných nebo předpokládaných závažných záporných vlivů na životní prostředí, tohoto vyhodnocení.

Vyhodnocení vlivů na životní prostředí bylo zpracováno zejména s ohledem na:

- Posouzení vlivu koncepce na krajinný ráz, na významné krajinné prvky, ovlivnění hydrologických poměrů.
- Stávající a budoucí zátěž zájmového území hlukem a imisemi.
- Vyhodnocení záboru ZPF a nárůstu dopravy.

Součástí vyhodnocení vlivů na životní prostředí je i návrh stanoviska dotčeného orgánu ke koncepci s uvedením výroku, zda lze z hlediska negativních vlivů na životní prostředí s jednotlivou plochou a se změnou územního plánu jako celkem souhlasit, včetně stanovení podmínek, za kterých lze se Změnou č. 1 ÚP Hranic souhlasit.

Předmětná změna č. 1 Územního plánu Hranice navrhuje plochy dopravní infrastruktury, plochu přestavby a úpravu ploch územní rezervy (VL). Pro zjištění, zda může mít realizace navrhovaných aktivit závažné vlivy na životní prostředí, bylo provedeno vyhodnocení navrhované dopravní infrastruktury, resp. způsobu využití území a cíle vzhledem k jednotlivým složkám životního prostředí. Základním východiskem je skutečnost, že při realizaci jakéhokoli záměru budou dodrženy všechny povinnosti dané platnými právními předpisy. Na základě komplexního zhodnocení všech dostupných údajů uvedených v tomto posouzení je provedeno konečné zhodnocení z hlediska vlivů na životní prostředí, s přihlédnutím ke všem souvisejícím skutečnostem lze konstatovat, že navrhovaná změna č. 1 Územního plánu Hranice za předpokladu uplatnění navrhovaných opatření, která plní požadavky platné legislativy (biologický průzkum, hluková a rozptylová studie) nebude znamenat nepříznivé ovlivnění jednotlivých složek životního prostředí a lze ji **doporučit**.

II.C.g) STANOVISKO KRAJSKÉHO ÚŘADU PODLE §50 ODS. 5 K NÁVRHU KONCEPCE PODLE §10g ZÁKONA O POSUZOVÁNÍ VLIVŮ NA ŽIVOTNÍ PROSTŘEDÍ

Krajský úřad Olomouckého kraje, odbor životního prostředí a zemědělství vydal dne 25. 10. 2018 (pod č.j.: KUOK 112112/2018) souhlasné stanovisko k vyhodnocení vlivu Změny č. 1 územního plánu Hranic na životní prostředí k návrhu „Změny č. 1 Územního plánu Hranic“ při splnění následujících požadavků:

- 1) V rámci řízení následujících po schválení změny územního plánu je nutné jednotlivé záměry posoudit v rámci procesu posuzování vlivů záměru na životní prostředí (EIA) dle zákona o posuzování vlivů na životní prostředí, pokud tyto záměry budou naplňovat některá z ustanovení § 4 odst. 1 uvedeného zákona.
- 2) Zastavitelné plochy Z1/Z1, Z1/Z2 budou podmíněně přípustné vzhledem k blízkosti ploch pro bydlení v místě napojení na silnici II/440 na ulici Potštátská (plochy BV). Přípustnost bude posouzena v rámci následného řízení dle stavebního zákona průkazem splnění hygienických limitů hluku v chráněném venkovním prostoru staveb, upravených § 12 odst. 3 přílohy č. 3 nařízení vlády č. 272/2011 Sb., o ochraně zdraví před nepříznivými účinky hluku a vibrací, v platném znění.

II.C.h) SDĚLENÍ JAK BYLO STANOVISKO PODLE §50 ODS. 5 STAVEBNÍHO ZÁKONA ZOHLEDNĚNO, S UVEDENÍM ZÁVAŽNÝCH DŮVODŮ, POKUD NĚKTERÉ POŽADAVKY NEBO PODMÍNKY ZOHLEDNĚNY NEBYLY

Stanovisko Krajského úřadu Olomouckého kraje, odboru životního prostředí a zemědělství vydal dne 25. 10. 2018 souhlasné stanovisko k vyhodnocení vlivu návrhu Změny č. 1 územního plánu Hranic na životní prostředí za podmínky splnění následujících požadavků:

- 1) V rámci řízení následujících po schválení změny územního plánu je nutné jednotlivé záměry posoudit v rámci procesu posuzování vlivů záměru na životní prostředí (EIA) dle zákona o posuzování vlivů na životní prostředí, pokud tyto záměry budou naplňovat některá z ustanovení § 4 odst. 1 uvedeného zákona.

Tento požadavek se týká až následných stupňů projektové přípravy jednotlivých záměrů obsažených ve Změně č. 1 ÚP Hranic. O posuzování záměru na EIA bude rozhodnuto až na základě předložení konkrétní dokumentace.

- 2) Zastavitelné plochy Z1/Z1, Z1/Z2 budou podmíněně přípustné vzhledem k blízkosti ploch pro bydlení v místě napojení na silnici II/440 na ulici Potštátská (plochy BV). Přípustnost bude posouzena v rámci následného řízení dle stavebního zákona průkazem splnění hygienických limitů hluku v chráněném venkovním prostoru staveb, upravených § 12 odst. 3 přílohy č. 3 nařízení vlády č. 272/2011 Sb., o ochraně zdraví před nepříznivými účinky hluku a vibrací, v platném znění.

U plochy dopravní infrastruktury – silniční (DS) byla doplněna podmínka, že zastavitelné plochy Z1/Z1, Z1/Z2 jsou podmíněně přípustné za splnění hygienických limitů hluku v chráněném venkovním prostoru staveb pro bydlení v navazujících plochách bydlení – v rodinných domech – venkovské (BV1). (Tento požadavek je také uplatněn orgánem ochrany veřejného zdraví, Krajské hygienické stanice Olomouckého kraje.)

II.C.i) KOMPLEXNÍ ZDŮVODNĚNÍ PŘIJATÉHO ŘEŠENÍ VČETNĚ VYBRANÉ VARIANTY

II.C.i.1 VYMEZENÍ ZASTAVĚNÉHO ÚZEMÍ

V rámci návrhu Změny č. 1 ÚP Hranic bylo aktualizováno vymezení hranice zastavěného území podle aktuální katastrální mapy v rozsahu celého správního území Hranic. Zastavěné území bylo v rámci Změny č. 1 ÚP Hranic aktualizováno k datu 30. 6. 2019.

Aktualizace zastavěného území Hranic je dokumentována jako soutisk navržených změn s potlačeným původním návrhem ÚP formou výřezů výkresů:

- I.B.a) Výkres základního členění území,
- I.B.b) Hlavní výkres,
- II.B.a) Koordináční výkres.

II.C.i.2 ZÁKLADNÍ KONCEPCE ROZVOJE ÚZEMÍ OBCE, OCHRANY A ROZVOJE JEHO HODNOT

Koncepce rozvoje území obce, ochrany a rozvoje jeho hodnot se v rámci Změny č. 1 ÚP Hranic neupravuje.

II.C.i.3 URBANISTICKÁ KONCEPCE, VČETNĚ VYMEZENÍ ZASTAVITELNÝCH PLOCH, PLOCH PŘESTAVBY A SYSTÉMU SÍDELNÍ ZELENĚ

Urbanistická koncepce, včetně vymezení zastavitelných ploch, ploch přestavby a systému sídelní zeleně se v rámci Změny č. 1 ÚP Hranic upravuje pouze v souvislosti s aktualizací zastavěného území a se změnou trasy severovýchodního obchvatu města v podkapitole:

c2) Vymezení zastavitelných ploch a ploch přestavby

v níž se v rámci Změny č. 1 ÚP Hranic v souladu se schváleným zadáním upravují tabulky č. I.A.c1) a I.A.c2) na konci kapitoly I.A.c). U zastavitelných ploch navržených ÚP Hranic se vypouští již zastavěná část zastavitelné plochy Z 21 podle aktuální katastrální mapy (stav k 30. 6. 2017). Dále se upravují výměry zastavitelných ploch Z 34, Z 36, Z 57 a Z 58 a ploch územních rezerv R19 a R20 v souvislosti s úpravou trasy tzv. Severovýchodního obchvatu města Hranic.

Ruší se zastavitelné plochy Z 38, Z 39, Z 59, Z 60, Z 61, Z 78 a Z 79 a plochy přestavby P39 a P40 u nichž se mění funkce ploch v souvislosti s úpravou trasy tzv. Severovýchodního obchvatu města Hranic.

Navrhují se nové zastavitelné plochy Z1/Z 1, Z1/Z 2, Z1/Z 3, Z1/Z 4, Z1/Z 5 a Z1/Z 6 a plocha přestavby Z1/P 1 rovněž pouze v souvislosti s úpravou trasy tzv. Severovýchodního obchvatu města Hranic.

Konkrétní úpravy vymezení zastavitelných ploch a ploch přestavby jsou zřejmé z grafické části dokumentace, z výroku Změny č. 1 ÚP Hranic a ze srovnávacího textu, který tvoří přílohu tohoto odůvodnění.

II.C.i.4 KONCEPCE VEŘEJNÉ INFRASTRUKTURY, VČETNĚ PODMÍNEK PRO JEJÍ UMÍSTOVÁNÍ

Koncepce veřejné infrastruktury, včetně podmínek pro její umístování, se Změnou č. 1 ÚP Hranic nemění. V rámci této změny se upravuje vymezení trasy spojky silnic I/47 a II/440 podle územně plánovacího podkladu, kterým je zpracovaná Územní studie „Hranice – Severovýchodní obchvat“. Tato územní studie (ÚS 10) byla požadována jako podklad pro rozhodování v území stanovený Územním plánem Hranice. Územní studie (ÚS 10) „Hranice – Severovýchodní obchvat“ prověřila podrobně trasování a parametry dopravní stavby. Výsledná varianta z územní studie nebyla zcela v souladu s platným Územním plánem Hranic a byla tedy schválena jako územně plánovací podklad pro změnu Územního plánu. Následně, po vydání Změny č.1 ÚP Hranic, bude možno schválit územní studii jako územně plánovací podklad pro rozhodování v území.

Změnou č. 1 ÚP Hranic je tedy navržena úprava trasy spojky silnic I/47 (od nadjezdu nad železniční tratí č. 280) a II/440 (kde navazuje na spojku silnic II/440 a III/44021 vedenou přes Struhlovsko). Ta je nyní nově označena jako tzv. Severovýchodní obchvat Hranic.

Důvodem pro jeho vymezení je změna poměrů v základním dopravním skeletu města po vybudování dálnice D1. Původní hlavní vstupy do města od Bělčína a Lipníka nad Bečvou byly realizovány po silnicích I/47 (viz následující obrázek s komentářem) a I/35 (od Valašského Meziříčí), přičemž obě silnice byly rovněž zařazeny do mezinárodní tahy pod označením E442 a E462.



Obr.: Původní uspořádání hlavních páteřních komunikací

Do přelomu tisíciletí tedy procházela páteřní silniční síť přes město a její rozvoj probíhal především zvyšováním kapacit stávajících komunikací prostřednictvím stavebních a dopravně organizačních úprav. S rozvojem automobilismu a zvyšováním dopravní zátěže se však rovněž zvyšoval jejich bariérový efekt. To vedlo k postupné degradaci takto oddělených částí města a znehodnocování (periferizaci) rozsáhlých navazujících ploch. Nejvýraznějším dopravním prvkem, negativně ovlivňujícím strukturu města byl tedy průtah silnice I/47. Jeho charakter si vynutil redukci propojení severní a jižní části města na tři body, které jsou velmi nekomfortní pro jinou než automobilovou dopravu (viz následující obrázek).



Obr.: Bariérový efekt silnice I/47 mezi severní a jižní částí města

Silnice I/47 tak tvoří výraznou překážku mezi severní a jižní částí města, omezující jak jejich vzájemné propojení, tak i rozvoj jednotlivých ploch podél průtahu. Stávající výrobní a průmyslové areály jsou pak k průtahu orientovány a dále tak zatěžují dopravou obytné části města.

Po dostavbě dálnice D1 došlo k částečnému odklonu tranzitní dopravy mimo trasu silnice I/47 (především mezi Bělotínem a vjezdem do města), nicméně přes město je stále realizován dopravní tranzit po silnici I/35 směrem k dálnici D1 (a opačně). Tyto poměry se změní po výstavbě tzv. Palačovské spojky (viz následující obrázek). Její realizace a zprovoznění významněji změní toky dopravy nejen v samotném městě, ale i v širším regionu, a umožní tak revidovat dopravní systém Hranic.



Obr.: Dobudování nadřazené silniční sítě v okolí Hranic

Přesun tranzitní dopravy na novou páteřní síť znamená také odlišné dopravní zatížení vstupů do města. Již v dnešní době se dominantním postupně stává příjezd od dálnice D1, což dokládají např. měření Ředitelství silnic a dálnic ČR, která prokazují konstantní nárůst dopravy z tohoto směru. Uvnitř města je však dopravní systém stále orientován k průtahu. To se projevuje soustředěním dopravního zatížení směřujícího od dálnice D1 do trasy silnice II/440 k rozvíjejícím se průmyslovým a výrobním areálům ve východní i západní části Hranic. Negativní vlivy této dopravy se projevují na okolní zástavbě a životním prostředí obyvatel, a to zejména zvýšeným hlukem a emisemi. Dopravní koncepce uvažující s různými variantami severního obchvatu města se začaly objevovat souběžně s projektováním sjezdu z dálnice D1 do Hranic již od počátku tisíciletí. Jejich hlavním koncepčním smyslem bylo především odklonění dopravy, směřující do výrobních a průmyslových ploch situovaných u železniční trati a průtahu silnice I/47, mimo trasu silnice II/440 (ul. Potštátské). Ta v současné době představuje jediný kapacitní průstup přes trasu celostátní koridorovou železniční trať č. 270 (viz následující schéma).



Obr.: Přesun hlavního přístupového bodu do města od dálnice D1 mimo podjezd silnice II/440 pod železniční trati

Koncepce tohoto řešení spočívá ve vybudování severního obchvatu, který převeze v severní části města funkci silnice I/47, a to ve smyslu distribuce dopravy přicházející do Hranic od dálnice D1. Dopravní zatížení na třídě 1. máje by se tak z větší části přesunulo na silnici II/440 (Potštátskou), a to mimo zastavěné území města. Současně vzniknou nová kapacitní křížení se železnici. Dalším efektem bude přesměrování dopravy, která uvnitř města míří na silnici I/47 (a třídu 1. máje) na obchvat. Obchvat také umožní snížení významu komunikací uvnitř města a zavedení opatření, regulující dopravu v jeho obytných částech.



Obr.: Koncepce řešení severního obchvatu města

Navržený Severovýchodní obchvat Hranic tedy umožní nejen propojení silnice I/47 (Bělotínská) a II/440 (Potštátská), ale i dopravní obsluhu průmyslových a výrobních areálů, soustředěných v této části města. Tím dojde ke snížení dopravní zátěže na silnici II/440, a to v úseku ulic Alešova a 1. máje (tedy od podjezdu pod železniční trati č. 270 směrem k centru města). Spolu s navazující trasou spojky silnic II/440 a III/44021 přes Struhlovsko se pak Severovýchodní obchvat Hranic stane jedním z prvků základní komunikační sítě města.

Územním plánem je tento záměr zařazen do nadřazené komunikační sítě, přičemž parametry trasy dle zpracované projektové dokumentace („Hranice – Severovýchodní obchvat“, Linio Plan, s.r.o., 2017, technická studie) a Územní studie „Hranice – Severovýchodní obchvat“ odpovídají požadavkům kladeným na směrově nerozdělené silnice II. třídy, resp. místní komunikace II. třídy v zastavěném území. Zatřídění komunikace však územní plán nepředjímá, potřebné parametry slouží především ke zdůvodnění rozsahu navržených zastavitelných ploch pro tuto komunikaci (tyto parametry jsou považovány za maximální, tzn., že je územním plánem přípustné úroveň parametrů nové komunikace snížit). Nová trasa severovýchodního obchvatu je nyní vedena od silnice I/47 v paralelní poloze vůči železniční trati č. 280 (s posunem křižovatky oproti původnímu návrhu o cca 80 m směrem k zástavbě

Hranic), a to až k ploše nádraží a výrobním areálům. Odtud se stáčí severozápadně a mimoúrovňově přechází přes plochu nádraží (proti původnímu řešení jde o nadjezd, původně uvažované využití podjezdu se nyní neuvažuje). Podél areálu společnosti OMZ se pak stáčí k silnici II/440, kde je navrženo zapojení severovýchodního obchvatu do její trasy, a to v nové poloze, respektující koridor plavebního kanálu D - O - L. V souvislosti s úpravou trasy Severovýchodního obchvatu Hranic je také navrženo nové zapojení do silnice I/47, včetně navazujícího vstupu do zastavitelné plochy VL Z35 a v místě zapojení do silnice II/440 pak také úprava trasy spojky silnic II/440 a III/44021 přes Struhlovsko.

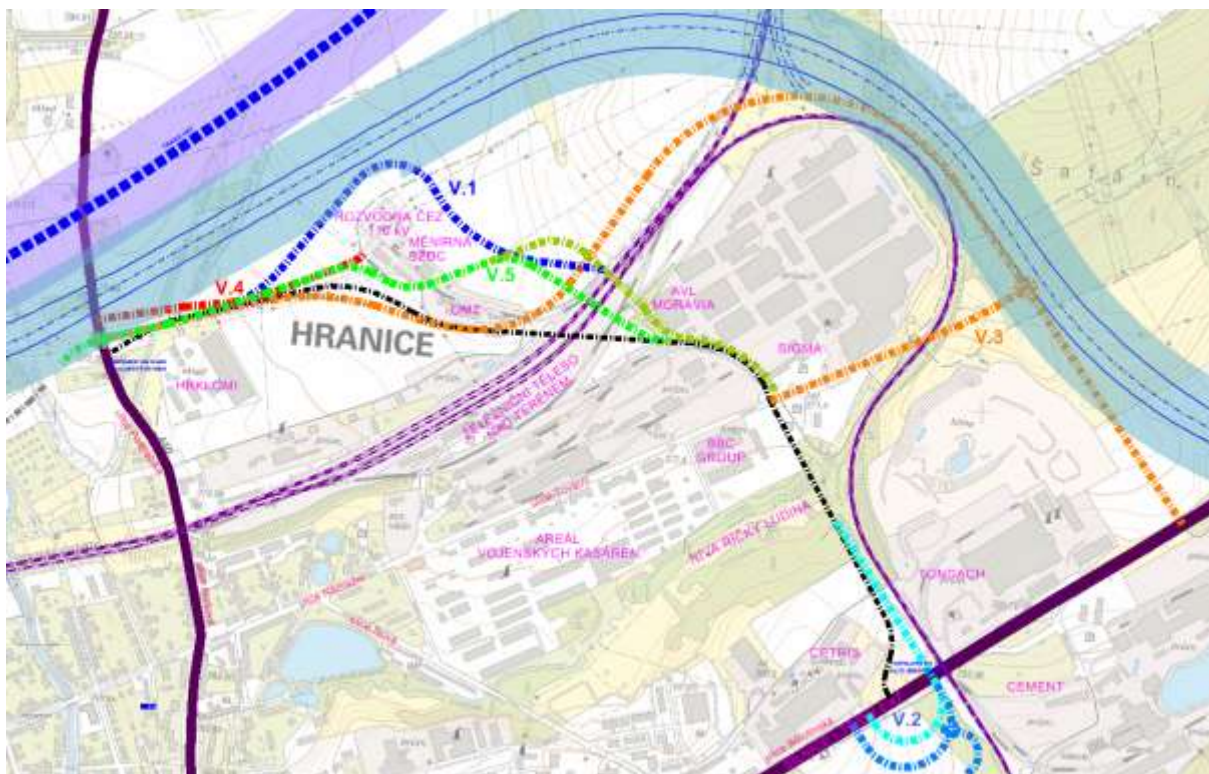
Z hlediska dopravní koncepce územního plánu jde tedy pouze o úpravu trasování již vymezeného dopravního prvku, přičemž poloha vymezené komunikace je pouze orientační a odůvodňuje především rozsah navržené plochy. Ta je pro severovýchodní obchvat vymezena nově. Jde o plochu dopravní infrastruktury - silniční (DS), přičemž v úseku vedeném přes železniční trať je využito stávající stabilizované plochy dopravní infrastruktury - železniční (drážní) - DZ. Rozsah nových ploch DS je stanoven s ohledem na požadované parametry nové komunikace, zpracovanou projektovou dokumentaci (technickou studii) a územní studii a skutečnost, že vymezená plocha musí rovněž umožnit i umístění souvisejících objektů a zařízení (odvodňovacích zařízení, případných protihlukových stěn, nových křižovatek nebo křížení apod.). Doprovodné úpravy (např. přeložky sítí technické infrastruktury, přeložky účelových komunikací) je územním plánem přípustné řešit i mimo plochy DS (DZ).

K podkladům, ze kterých návrh řešení Změny č. 1 ÚP Hranic vycházel:

Podrobným odborným podkladem byla technická studie na stavbu „Hranice - Severovýchodní obchvat“ (zpracoval Linio Plan, 2017), v rámci které byly zajištěny podrobné průzkumy a analýzy a ze které vzešly prověřované varianty. Tyto byly zpracovány do podoby „Územní studie Hranice - Severovýchodní obchvat“ (zpracoval Arch. Design, s.r.o.), která je územně plánovacím podkladem pro změnu Územního plánu Hranice.

Jednotlivé varianty řešily propojení na severu města ulice Potštátská, jako silnice II/440 propojující město s dálnicí D1, východním a jihovýchodním směrem přes těleso železnice č. 270 na ulici Bělotínská, jako silnici I/47 směrem na Bělotín.

Obrázek 1: Osy jednotlivých variant nad základní mapou s vyznačením koridorů územních rezerv kanálu D-O-L a VRT. Černě je vyznačena trasa zobrazující návrh řešení Změny č. 1 ÚP Hranic.



POPIS A VYHODNOCENÍ PROVĚŘOVANÝCH VARIANT**• Varianta nad areálem rozvodny ČEZ - označena jako V.1**

Popis: Trasa využívá napojení na stávající účelovou komunikaci nad areálem Hrkloři, stáčí se severně nad areál rozvodny ČEZ, včetně plochy určené pro její budoucí rozšíření, a směřuje do stávajícího podjezdu pod železnici č. 270.

Výhody trasy:

- vyhýbá se funkčním areálům (rozvodna ČEZ, měnírna SŽDC a OMZ)
- využívá stávající podjezd pod železnici č. 270

Nevýhody trasy:

- výrazný zásah do koridoru územní rezervy pro plavební kanál D-O-L
- možné komplikace s koordinací budoucího rozšíření rozvodny ČEZ

(Z hlediska budoucí obsluhy území by musel být stávající tunýlek ponechán pro pěší a cyklistickou dopravu a nový silniční tunel, v potřebných parametrech, bude muset být zbudován v bezpečné vzdálenosti od stávajícího tunýlu.)

• Varianta napojení na silnici I/47, ulice Bělotínská - označena jako V.2

Popis: Trasa obchvatu je na silnici I/47 napojena z jižní strany podjezdem pod I/47 v blízkosti železniční trati č.280. Jsou použity různé poloměry oblouků dle typu navrhované komunikace s tím, že návrhová plocha pro výrobu je napojena na trasu obchvatu samostatnou křižovatkou. V této variantě bylo uvažováno se snížením jízdních pruhů na silnici I.třída a průjezdem nad areálem Cetris, přes ulici Nová a okružní křižovatku na I/47 pro směr na Lipník nad Bečvou.

Výhody trasy:

- neomezuje využití návrhových ploch výroby u areálu firmy Cetris

Nevýhody trasy:

- nutný průjezd obytnou zástavbou v ulici Nová pro napojení zadní části areálu Tondach přes těleso železnice č. 280
- nutnost budování nového mostního tělesa na silnici I/47

• Varianta východně od železnice č.280, přes areál Tondach - označena jako V.3

Popis: Tato varianta byla prověřena jako alternativa průchodu územím v jiné trase, než řešení vycházející z platného územního plánu. Navrhovaná trasa obchvatu v tomto řešení se na silnici I/47 napojuje již před areálem Tondach (směrem od Bělotína), směřuje k oblouku železnice č. 280, pokračuje přes železnici č. 270, pod areál OMV. Současně je navrženo propojení trasy obchvatu s ulicí Tovární jejím prodloužením přes těleso železnice č. 280.

Výhody trasy:

- trasa je vedena na okraji zastavěného území, tedy ho nejméně ovlivňuje
- není nutno řešit komplikovaný průchod zastavěným územím při ulici Tovární
- není omezen rozvoj za areálem firmy Cetris

Nevýhody trasy:

- prochází dobývacím prostorem a ložiskovým územím Tondach, což je z hlediska vytěžení surovin v krátkém čase nereálné
- dostává se souběhu s územní rezervou koridoru D-O-L a významně do ní zasahuje
- je nutné řešit dvojitý křížení se železnici (270 a 280) a jedno s vlečkou (areál OMZ, měnírna SŽDC)
- významnější zábor pozemků lesa oproti ostatním variantám

• Varianta napojení na silnici II/440, ulice Potštátská, stávající účelová komunikace - označena jako V.4

Popis: V tomto případě byla prověřena podvarianta trasy obchvatu s napojením na ulici Potštátská, silnice II/440, v trase stávající účelové komunikace, která obsluhuje areál firmy Hrkloři. Dále

se uvažuje, že k rozvodně ČEZ Distribuce bude vybudována nová účelová komunikace, která by zabezpečila obsluhu areálu nákladní dopravou.

Výhody trasy:

- využití stávajících pozemků komunikací

Nevýhody trasy:

- zásah do koridoru územní rezervy pro plavební kanál D-O-L
- využití stávající asfaltové plochy účelové komunikace není vzhledem k budoucí niveletě silnice obchvatu příliš reálné
- je v kolizi s některými sloupy stávajícího VN, mezi kterými prochází

- **Technická varianta označena jako V.5**

Popis: Trasa vychází ze současného územního plánu, je navrhována podle normy „Projektování místních komunikací“ s limitními hodnotami směrových oblouků 100 m pro rychlost 50 km/h. Trasa obchvatu začíná na silnici II/440, křížení obou komunikací je řešeno kruhovou křižovatkou. Krátce po odpojení ze silnice II/440 kříží komunikace stávající vodoteč a sjezd do areálu HRKLOMI. Varianta následně využívá část projektované účelové komunikace, která napojuje rozvodnu ČEZ. Trasa dále prochází areálem OMZ Hranice. V základní variantě 2.1 trasa obchvatu pokračuje v odsazené poloze od stávajícího podjezdu pod železniční trati č. 270 a navazuje na stávající účelovou komunikaci podél areálu AVL, kterou bude nutné přeložit. Výškové řešení bylo zpracováno jak pro podjezd pod železniční trati, tak pro nadjezd (most). Ve variantě 2.2 je zachováno vedení trasy pod stávajícím podjezdem s nutností jeho zahloubení. Dle prověření podélným profilem je základní varianta 2.1 bez využití tělesa vlečky s nadjezdem nad železniční trati nerealizovatelná. Varianta 2.2 musí projít přes areál AVL Moravia. Trasa pokračuje na ulici Tovární, jejíž křížení je opět řešeno okružní křižovatkou.

Výhody trasy:

- možnost realizovat kratší mostní těleso přes železnici č. 270
- využití stávajících pozemků komunikací
- využívá stávající podjezd pod železnici č. 270

Nevýhody trasy:

- zásah do koridoru územní rezervy pro plavební kanál D-O-L
- dotýká se řady sloupů nadzemního vedení VN
- prochází funkčním areálem (OMZ, včetně křížení železniční vlečky)
- nutnost zrušení vlečky do železniční stanice
- zásah do stávajícího fungujícího areálu (AVL Moravia)

VYBRANÉ ŘEŠENÍ:

Po prvotním prověření variant severovýchodního obchvatu Hranic byly prověřeny varianty tras, viz předchozí kapitola, a vyhodnoceny jejich klady a zápory. Trasa byla dále prověřována ve variantě silnice II. třídy a variantě místní komunikace. Po technickém a ekonomickém prověření byla vybrána varianta řešení jako silnice II. tř., která sice neumožňuje tolik připojení na uliční systém města, ale na druhou stranu je schopna dopravu z něj rychleji odvézt.

Popis: Všechny varianty trasy mají společný začátek a konec, totéž se dá říci o místě křížení s ulicí Tovární, která tvoří předěl mezi jednotlivými úseky. V severní části je napojení obchvatu na stávající silnici II/440 z východní strany posunuto více jižně tak, aby byla respektována rezerva plavebního kanálu D-O-L. Z prostorových důvodů je navržena křižovatka styková namísto okružní křižovatky. S ohledem na blízkost zástavby je v místě napojení na ulici Potštátskou z důvodu ochrany nemovitosti navržena protihluková stěna délky 30m, výšky cca 5m. Místo připojení předurčuje následné směrové vedení obchvatu přes stávající betonové sloupy VN a příhradových stožárů. Propojení území v širším měřítku mezi rozvodnou ČEZ a ulicí Tovární přes železniční trať je řešeno přemostěním. Od místa křížení s ulicí Tovární je jediné řešení vedení trasy obchvatu a to podél areálu BBC Group, dále v souběhu s železniční trati č. 280, kde se trasa stáčí kolem areálu Cetris a následně napojuje na silnici I/47.

Co přináší vybraná trasa oproti ostatním prověřeným variantám:

- nezasahuje do koridoru územní rezervy pro plavební kanál D-O-L
- nejméně omezuje pozemky a stavby stávajících funkčních areálů (ČEZ, rozvodna, OMZ, AVL) a zachovává v provozu vlečku do železniční stanice
- nejmenší množství přeložek elektrických vedení VN
- technicky i organizačně nejméně náročné řešení mimoúrovňového křížení se železnicí č. 270 mostním tělesem, které je zároveň ekonomicky nejvýhodnější
- nejméně technicky a ekonomicky náročné napojení na silni I/47
- trasa se nedotýká dobývacího prostoru Tondach a současně neklade větší nároky na zábor lesa.

II.C.i.5 KONCEPCE USPOŘÁDÁNÍ KRAJINY, VČETNĚ VYMEZENÍ PLOCH A STANOVENÍ PODMÍNEK PRO ZMĚNY V JEJICH VYUŽITÍ, ÚZEMNÍ SYSTÉM EKOLOGICKÉ STABILITY, PROSTUPNOST KRAJINY, PROTIEROZNÍ OPATŘENÍ, OCHRANU PŘED POVODNĚMI, REKREACI, DOBÝVÁNÍ NEROSTŮ

Koncepce uspořádání krajiny, včetně vymezení ploch a stanovení podmínek pro změny v jejich využití, územní systém ekologické stability, prostupnost krajiny, protierozní opatření, ochranu před povodněmi, rekreaci, dobývání nerostů se v rámci Změny č. 1 ÚP Hranic nemění.

II.C.i.6 STANOVENÍ PODMÍNEK PRO VYUŽITÍ PLOCH S ROZDÍLNÝM ZPŮSOBEM VYUŽITÍ

Podmínky pro využití ploch s rozdílným způsobem využití se v rámci Změny č. 1 ÚP Hranic neupravují.

Pouze se doplňuje podmíněčné využití u ploch **Z1/Z1, Z1/Z2**.

II.C.i.7 VYMEZENÍ VEŘEJNĚ PROSPĚŠNÝCH STAVEB, VEŘEJNĚ PROSPĚŠNÝCH OPATŘENÍ, STAVEB A OPATŘENÍ K ZAJIŠŤOVÁNÍ OBRANY A BEZPEČNOSTI STÁTU A PLOCH PRO ASANACI, PRO KTERÉ LZE PRÁVA K POZEMKŮM A STAVBÁM VYVLASTNIT

V rámci návrhu Změny č. 1 ÚP Hranic nedochází k návrhu nových, dochází však k úpravě vymezení veřejně prospěšných staveb, veřejně prospěšných opatření, staveb a opatření k zajišťování obrany a bezpečnosti státu a ploch pro asanaci, pro které lze práva k pozemkům a stavbám vyvlastnit. Ruší (vypouští) se veřejně prospěšné stavby V2 a V3 navržené v ÚP Hranic a nahrazuje je veřejně prospěšná stavba navržená v rámci Změny č. 1 ÚP Hranic - **Z1/V1** - spojka silnic II/440 a I/47 - Severovýchodní obchvat, která má sloužit k zajištění dopravních vazeb na dálnici D1 ze silnic I/47 a I/35 mimo zastavěné území Hranic podle studie „Hranice – Severovýchodní obchvat“ (Linio Plan, s.r.o., 2017). Úprava vymezení této veřejně prospěšné stavby je dokumentována v grafické příloze I.B.c) Výkres veřejně prospěšných staveb, opatření a asanací.

Veřejná prospěšnost stavby Z1/V1 je navržena zejména pro stavbu dopravní infrastruktury „spojka silnic II/440 a I/47 - Severovýchodní obchvat“, ale i pro stavby vedlejší (související), pro které nelze na úrovni ÚP stanovit ani blíže předvídat bez předchozího prověření jejich potřebu a trasu a nelze tedy samostatně vymezit pro ně samostatné koridory. Jde o stavby, bez jejichž provedení nelze realizovat ani stavbu hlavní. Koridor je vymezen pro umístění stavby hlavní a stavby vedlejších (souvisejících) mohou být umístěny i s přesahem mimo vymezený koridor.

II.C.i.8 VYMEZENÍ DALŠÍCH VEŘEJNĚ PROSPĚŠNÝCH STAVEB A VEŘEJNÝCH PROSTRANSTVÍ, PRO KTERÉ LZE UPLATNIT PŘEDKUPNÍ PRÁVO

V rámci Změny č. 1 ÚP Hranic nedochází k návrhu nových ploch a koridorů ani k úpravě ploch a koridorů veřejně prospěšných staveb ani veřejných prostranství, pro které lze uplatnit předkupní právo.

II.C.i.9 VYMEZENÍ PLOCH A KORIDORŮ ÚZEMNÍCH REZERV A STANOVENÍ MOŽNÉHO BUDOUCÍHO VYUŽITÍ VČETNĚ PODMÍNEK PRO JEHO PROVĚŘENÍ

V rámci návrhu Změny č. 1 ÚP Hranic nedochází k návrhu nových ploch a koridorů územních rezerv, pouze se v souvislosti s úpravou trasy tzv. Severovýchodního obchvatu města Hranice upravují výměry ploch územních rezerv pro výstavbu objektů a zařízení lehké průmyslové výroby (ploch s rozdílným způsobem využití – ploch výroby a skladování – lehký průmysl - VL). Jedná se o územní rezervy:

- **R 19** v Hranicích, u které se výměra snižuje z 5,88 ha na 3,30 ha a
- **R 20** v Hranicích, u které se výměra zvyšuje z 1,94 ha na 3,65 ha.

II.C.i.10 VYMEZENÍ PLOCH A KORIDORŮ, VE KTERÝCH JE ROZHODOVÁNÍ O ZMĚNÁCH V ÚZEMÍ PODMÍNĚNO ZPRACOVÁNÍM ÚZEMNÍ STUDIE

V průběhu řízení o návrhu Změny č. 1 ÚP Hranic se počítalo s vypuštěním podmínek územních studií, jako podkladů pro rozhodování v území u ploch, kde již tyto územně plánovací podklady byly zpracovány. Týkalo se to územních studií:

US 1 – Hranice – Pod Hůrkou 1 . – zastavitelná plocha **Z 83**.

Územní studie US 1 – Hranice – Pod Hůrkou 1 je zahrnuta do územní studie Hranice - Lokalita "U Kostelíčka" jejíž využitelnost pro rozhodování v území byla schválena dne 2. 4. 2019, do evidence územně plánovací činnosti zapsána dne 4. 4. 2019.

US 2 – Hranice – Pod Hůrkou 2 - plochy přestavby: **P 81, P 121**, zastavitelná plocha **Z 4**.

Územní studie US 2 – Hranice – Pod Hůrkou 2 je zpracována v rámci Územní studie Hranice - Lokalita "U Kostelíčka" jejíž využitelnost pro rozhodování v území byla schválena dne 2. 4. 2019, do evidence územně plánovací činnosti zapsána dne 4. 4. 2019.

US 3 – Hranice – Pod Hůrkou 3 - plochy přestavby **P 91, P 92, P 93, P 94, P 95, P 96, P 101, P 102**, zastavitelné plochy **Z 7, Z 8, Z 71**.

Územní studie US 3 – Hranice – Pod Hůrkou 3 je zahrnuta do územní studie Hranice - Lokalita "Pod Hůrkou" jejíž využitelnost pro rozhodování v území byla schválena dne 2. 4. 2019, do evidence územně plánovací činnosti zapsána dne 4. 4. 2019.

US 4 – Hranice – Pod Hůrkou 4 - plocha přestavby **P 88**.

Územní studie US 4 – Hranice – Pod Hůrkou 4 je zahrnuta do územní studie Hranice - Lokalita "Pod Hůrkou" jejíž využitelnost pro rozhodování v území byla schválena dne 2. 4. 2019, do evidence územně plánovací činnosti zapsána dne 4. 4. 2019.

US 5 – Hranice – Pod Hůrkou 5 -zastavitelná plocha: **Z 6**.

Územní studie US 5 – Hranice – Pod Hůrkou 5 je zahrnuta do územní studie Hranice - Lokalita "U Kostelíčka" jejíž využitelnost pro rozhodování v území byla schválena dne 2. 4. 2019, do evidence územně plánovací činnosti zapsána dne 4. 4. 2019.

US 6 – Hranice – Pod Hůrkou 6 - plochy přestavby **P 85, P 86.**

Územní studie US 6 – Hranice – Pod Hůrkou 6 je zahrnuta do územní studie Hranice - Lokalita "U Kostelíčka" jejíž využitelnost pro rozhodování v území byla schválena dne 2. 4. 2019, do evidence územně plánovací činnosti zapsána dne 4. 4. 2019.

US 7 – Hranice – lokalita Pod Křivým - plochy přestavby: **P 57, P 61, P 62, P 63, P 64, P 65, P 66, P 114.** , zastavitelné plochy: **Z 11, Z 12, Z 14, Z 15, Z103.**

Tato studie byla schválena pořizovatelem dne 30. 6. 2008 a vložení dat o této studii do evidence územně plánovací činnosti bylo provedeno 13. 1. 2009.

US 9 – Hranice – Průmyslová zóna Potštátská - zastavitelná plocha: **Z 36.**

Využitelnost pro rozhodování v území Územní studie Hranice - Průmyslová zóna Potštátská byla schválena dne 21. 3. 2019, do evidence územně plánovací činnosti zapsána dne 22. 3. 2019.

V průběhu projednávání však došlo k vydání Změny č. 3 ÚP Hranic, která předběhla Změnu č. 1 ÚP Hranic. Podmínky územních studií, jako podkladů pro rozhodování v území u ploch, kde již tyto územně plánovací podklady byly zpracovány, byly vypuštěny již v rámci Změny č. 3 ÚP Hranic.

Na základě toho byl výrok Změny č. 1 ÚP Hranic úpraven nad úplným zněním územního plánu Hranic po změnách č. 2 a č. 3.

US 10 – Hranice – Severovýchodní spojka silnic I/47 a II/440 - plochy přestavby **P 39, P 40** , zastavitelné plochy: **Z 38, Z 39, Z 58, Z59, Z 60, Z 61, Z 78, Z 79**, rezervní zastavitelné plochy: **R16, R 19, R 20.**

Kromě obecných úkolů uvedených v bodě 1. této kapitoly bude účelem této studie také návrh vhodného řešení zapojení spojky silnic I/47 a II/440 do tras těchto nadřazených komunikací, které vyhoví podmínkám provozu a bezpečnosti a plynulosti dopravy, stanoveným správcí dotčených silnic. Rovněž budou prověřeny prostorové možnosti trasy této spojky vedené v zájmovém území železnice, kde bude navrženo mimoúrovňové křížení s dráhou.

Územní studie US 10 – Hranice – Severovýchodní spojka silnic I/47 a II/440 byla zpracována v rámci Územní studie Hranice - Severovýchodní obchvat, jejíž využitelnost, jako podkladu pro změnu územního plánu, byla schválena dne 7. 6. 2019 a byla zapracována do ÚP Hranic v rámci Změny č. 1 ÚP Hranic.

Územní studie prověřila trasy koridoru dopravní stavby, určila a zařadila všechny plochy do ploch s rozdílným využitím. Podmínky pro rozhodování v plochách obsahuje územní plán.

V grafické části úplného znění bude uvedená územní studie ÚS 10 vypuštěna.

II.C.i.11 VYMEZENÍ PLOCH A KORIDORŮ, VE KTERÝCH JE ROZHODOVÁNÍ O ZMĚNÁCH V ÚZEMÍ PODMÍNĚNO VYDÁNÍM REGULAČNÍHO PLÁNU, ZADÁNÍ REGULAČNÍHO PLÁNU

V rámci Změny č. 1 ÚP Hranic se počítalo s vypuštěním podmínek zpracování regulačních plánů, v kapitole I.A.m), které jsou zpracovány a zapsány v evidenci územně plánovací činnosti.

Jednalo se o:

RP 1 – Drahotuše – Nad vápenkami - plochy přestavby **P 19, P 20, P 23.**

Regulační plán Drahotuše - Nad vápenkami byl vydán OOP dne 26. 6. 2008, s účinností ode dne 3. 10. 2008. Změna č. 1 Regulačního plánu Drahotuše - Nad vápenkami byla vydána OOP dne 13. 12. 2012, s účinností ode dne 1. 2. 2013.

RP 2 – Drahotuše – ulice Zahradní - zastavitelnou plochu **Z 16.**

Regulační plán Drahotuše - ulice Zahradní byl vydán OOP dne 26. 6. 2008, s účinností ode dne 3. 10. 2008. Změna č. 1 Regulačního plánu Drahotuše Nad vápenkami byla vydána OOP dne 16. 6. 2011, s účinností ode dne 6. 7. 2011.

RP 3 – Hranice – Pod Bílým kamenem - zastavitelnou plochu **Z 9**.

Regulační plán Hranice - Pod Bílým kamenem byl vydán OOP dne 19. 2. 2009, s účinností ode dne 21. 3. 2009.

V průběhu projednávání však došlo k vydání Změny č. 3 ÚP Hranic, která předběhla Změnu č. 1 ÚP Hranic. Podmínky zpracování regulačních plánů, které jsou již zpracovány, byly vypuštěny již v rámci Změny č. 3 ÚP Hranic.

Na základě toho byl výrok Změny č. 1 ÚP Hranic upraven nad úplným zněním Územního plánu Hranic po změnách č. 2 a č. 3.

II.C.i.12 STANOVENÍ POŘADÍ ZMĚN V ÚZEMÍ (ETAPIZACE)

V rámci návrhu Změny č. 1 ÚP Hranic nejsou navrženy úpravy ve stanovení pořadí změn v území.

II.C.i.13 VYMEZENÍ ARCHITEKTONICKY NEBO URBANISTICKY VÝZNAMNÝCH STAVEB

Změnou č. 1 ÚP Hranic se nevymezují architektonicky nebo urbanisticky významné stavby.

II.C.j) VYHODNOCENÍ ÚČELNÉHO VYUŽITÍ ZASTAVĚNÉHO ÚZEMÍ A VYHODNOCENÍ POTŘEBY VYMEZENÍ ZASTAVITELNÝCH PLOCH

V rámci Změny č. 1 ÚP Hranic jsou navrhovány úpravy vymezení nových zastavitelných ploch pouze v souvislosti s úpravou trasy Severovýchodního obchvatu a aktualizace zastavěného území.

V rámci Změny č. 1 ÚP Hranic bylo aktualizováno vymezení zastavěného území. V době od vydání ÚP došlo k využití 0,20 ha zastavitelných ploch (zastavitelné plochy Z 21 vymezené ÚP Hranic). V průběhu projednávání však došlo k vydání Změny č. 3 ÚP Hranic, která předběhla Změnu č. 1 ÚP Hranic. Zastavěné území bylo převzato ze Změny č. 3 ÚP Hranic

Při posuzování celkového nárůstu ploch zastavitelného území vyvolaného Změnou č. 1 ÚP Hranic je nutno rovněž porovnat návrh nových ploch s úbytkem ploch původně navržených v ÚP Hranic. Úpravou trasování spojky silnic II/440 a III/44021 přes Struhlovsko podle studie „Hranice – Severovýchodní obchvat“ dochází ke zrušení některých ploch vymezených v ÚP Hranic, nebo ke změně funkce zastavitelných ploch vymezených v ÚP Hranic, takže celkem touto změnou dochází k nárůstu zastavitelných ploch o 2,50 ha. Tento nárůst je způsoben zejména tím, že v důsledku zvýšení parametrů Severovýchodního obchvatu jeho přeřazením do vyšší silniční kategorie, bylo rozšířeno zastavitelné území vymezené pro jeho realizaci, přičemž toto rozšíření je provedeno na úkor zastavitelných ploch a ploch územních rezerv pro plochy výroby a skladování vymezených v ÚP Hranic. Zásah do ucelených honů zemědělské půdy, vypuštěním zastavitelné plochy Z60 vymezené ÚP Hranic, je v této Změně č. 1 ÚP Hranic výrazně menší ve srovnání s původním ÚP Hranic. Celkový nárůst zastavitelných ploch je tedy (po odečtu již zastavěné části zastavitelné plochy Z 21) 2,30 ha.

II.C.k) VYHODNOCENÍ KOORDINACE VYUŽÍVÁNÍ ÚZEMÍ Z HLEDISKA ŠIRŠÍCH ÚZEMNÍCH VZTAHŮ

Změna č. 1 ÚP Hranic nenavrhuje záměry vyžadující koordinaci se sousedními obcemi.

Návrhem koridoru pro dopravní stavbu je splněn požadavek na odvedení cílové i tranzitní dopravy ze severovýchodního prostoru města Hranice na dálnici D1 mimo obytné území.

Zapojuje dopravní stavbu do systému nadřazené komunikační sítě (I/47 a II/440, dálnice D1 a silnice III/44021) a připravuje podmínky pro bezpečnost a plynulost silniční dopravy.

II.C.I) VYHODNOCENÍ SPLNĚNÍ POŽADAVKŮ ZADÁNÍ A POKYNU K ÚPRAVĚ NÁVRHU ZMĚNY Č. 1 ÚP HRANIC

II.C.I.1 VYHODNOCENÍ SPLNĚNÍ POŽADAVKŮ ZADÁNÍ ZMĚNY Č. 1 ÚP HRANIC

Návrh Změny č. 1 ÚP Hranic je zpracován v souladu s požadavky Zadání Změny č. 1 ÚP Hranic, s tímto komentářem:

- a) **Požadavky na základní koncepci rozvoje území obce, vyjádřené zejména v cílech zlepšování dosavadního stavu, včetně rozvoje obce a ochrany hodnot jejího území, v požadavcích na změnu charakteru obce, jejího vztahu k sídelní struktuře a dostupnosti veřejné infrastruktury;**

1. Požadavky na urbanistickou koncepci, zejména na prověření plošného a prostorového uspořádání zastavěného území a na prověření možných změn, včetně vymezení zastavitelných ploch

- Pro spojkou silnic I/47 a II/440 ve východní části města navrhnout odpovídající plochy s rozdílným způsobem využití.
Pro tuto spojkou je navrženo vymežit plochu DS - plochy dopravy - silniční.
- Respektovat Politiku územního rozvoje ČR ve znění Aktualizace č. 1
- Respektovat Zásady územního rozvoje Olomouckého kraje ve znění pozdějších aktualizací
Změna č. 1 ÚP Hranic oba tyto dokumenty respektuje.

2. Požadavky na koncepci veřejné infrastruktury, zejména na prověření uspořádání veřejné infrastruktury a možnosti jejích změn

- Revize a případná úprava trasy propojení silnic I/47 (od nadjezdu nad železniční tratí č. 280) a II/440 (kde navazuje na budoucí spojkou silnic II/440 a III/44021 vedenou přes Struhlovsko), která zajišťuje rovněž dopravní obsluhu stávajících a navržených ploch výroby a skladování VL a VT ve východní části města (k.ú. Hranice) na základě územní studie, jejímž obsahem je nalezení technického řešení, jež bude v souladu s platnou legislativou a platnými technickými předpisy.
 - Navrhnout vhodné napojení na silnici I/47 a silnici II/440.
 - Navrhnou vhodné křížení s železniční tratí.
 - Respektovat vedení vysokého napětí do rozvodny Hranice.
 - Zajistit územní ochranu prostoru výhradních ložisek
 - ložisko vápence Hranice – Černotín (číslo ložiska B3 133 500) se stanoveným dobývacím prostorem (DP) a chráněným ložiskovým územím (CHLÚ),
 - ložisko stavebního kamene Hrabůvka u Hranic (číslo ložiska B3 033 100) se stanoveným DP (současně chráněným ložiskovým územím) Hrabůvka,
 - výhradní ložisko cihlářské suroviny Hranice (číslo ložiska B3 133 600) se stanoveným DP (současně chráněným ložiskovým územím) Hranice na Moravě I.
 - Respektovat stanovené dobývací prostory:
 - Hranice na Moravě evid. č. 7 0354, stanovený pro těžené výhradní suroviny organizace TONDACH Česká republika s.r.o. se sídlem v Hranicích, ložisko cihlářské
 - Hranice evid. č. 6 0143, stanovený pro těžené výhradní ložisko cementářské suroviny organizace Cement Hranice, a. s. se sídlem v Hranicích.

Změna č. 1 ÚP Hranic přebírá řešení projednané "Územní studie - Hranice Severovýchodní obchvat", jejíž řešení respektuje výše uvedené podmínky a limity.

3. Požadavky na koncepci uspořádání krajiny, zejména na prověření plošného a prostorového uspořádání nezastavěného území a na prověření možných změn, včetně

prověření, ve kterých plochách je vhodné vyloučit umístování staveb, zařízení a jiných opatření pro účely uvedené v § 18 odst. 5 stavebního zákona

- Navrhnout vhodné křížení s vodním tokem Ludina.
- V odůvodnění prokázat veřejný zájem převažující nad veřejným zájmem na ochraně ZPF při navrhování zastavitelných ploch na půdách zařazených do I. a II. třídy ochrany.
Zvýšení záborů půdy a zásahy zejména do půd I. a II. třídy ochrany jsou zdůvodněny z hlediska veřejného zájmu, kterým je odvedení zejména nákladní automobilové dopravy z centrální části města mimo jeho obytná území, které přispěje ke zlepšení životního prostředí jeho obyvatel a zvýšení bezpečnosti silničního provozu.
- Pokud nedojde k dotčení PUPFL je nutné tuto skutečnost uvést v textu územně plánovací dokumentace.
Návrh Změny č. 1 představuje pouze minimální zásah do pozemků určených k plnění funkcí lesa zdůvodněný veřejným zájmem - viz odrážka výše.

b) Požadavky na vymezení ploch a koridorů územních rezerv a na stanovení jejich využití, které bude nutno prověřit

Při návrhu zohlednit územní rezervu R 16 pro výstavbu průplavu Dunaj – Odra – Labe a územní rezervu R15 pro výstavbu vysokorychlostní tratě.

Změna č. 1 ÚP Hranic tuto rezervu plně respektuje.

c) Požadavky na prověření vymezení veřejně prospěšných staveb, veřejně prospěšných opatření a asanací, pro které bude možné uplatnit vyvlastnění nebo předkupní právo

Dopravní napojení navržených ploch výroby a skladování – VL a VT ve východní části města navrhnout jako veřejně prospěšnou stavbu.

Změna č. 1 ÚP Hranic veškeré dopravní stavby vymezuje jako veřejně prospěšné - viz grafická část dokumentace - výkres I.B.c) Výkres veřejně prospěšných staveb, opatření a asanací.

d) Požadavky na prověření vymezení ploch a koridorů, ve kterých bude rozhodování o změnách v území podmíněno vydáním regulačního plánu, zpracováním územní studie nebo uzavřením dohody o parcelaci

Bez požadavku.

e) Případný požadavek na zpracování variant řešení

Bez požadavku (varianty budou prověřeny územní studií).

f) Požadavky na uspořádání obsahu návrhu územního plánu a na uspořádání obsahu jeho odůvodnění včetně měřítek výkresů a počtu vyhotovení

Změna č. 1 Územního plánu Hranic bude vydána v rozsahu měněných částí Územního plánu Hranic. Po vydání změny bude vyhotoven územní plán zahrnujícího právní stav po vydání jeho změny.

g) Požadavky na vyhodnocení předpokládaných vlivů územního plánu na udržitelný rozvoj území

Na základě stanoviska Krajského úřadu Olomouckého kraje, který požaduje Změnu č. 1 komplexně posoudit z hlediska vlivu na životní prostředí, bude součástí Změny č. 1 zpracováno u modré varianty dle „Územní studie Hranice – Severovýchodní obchvat“ vyhodnocení předpokládaných vlivů územního plánu na udržitelný rozvoj území.

Významný vliv koncepce na lokality soustavy NATURA 2000 byl vyloučen.

Nedílnou součástí vyhodnocení předpokládaných vlivů územního plánu na udržitelný rozvoj území bude:

Vyhodnocení vlivů územního plánu na životní prostředí zpracované, na základě § 19 odst. 2 zákona č. 183/2006 Sb., o územním plánování a stavebním řádu (stavební zákon), v rozsahu přílohy stavebního zákona, autorizovanou osobou v souladu s § 10i odst. 3 zákona č. 100/2001 Sb., o posuzování vlivů na životní prostředí, ve znění pozdějších předpisů.

Vyhodnocení vlivů na životní prostředí musí postihnout vlivy navrhovaných změn na složky životního prostředí a na veřejné zdraví. Součástí vyhodnocení bude i návrh případných opatření k eliminaci, minimalizaci a kompenzaci negativních vlivů na životní prostředí a veřejné zdraví.

Vyhodnocení vlivů na životní prostředí bude zpracováno zejména s ohledem na:

- Posouzení vlivu koncepce na krajinný ráz, na významné krajinné prvky, ovlivnění hydrologických poměrů.
- Stávající a budoucí zátěž zájmového území hlukem a imisemi.
- Vyhodnocení záboru ZPF a nárůstu dopravy.
- Bude vypracována kapitola Závěry a doporučení včetně návrhu stanoviska dotčeného orgánu ke koncepci s uvedením výroku, zda lze z hlediska negativních vlivů na životní prostředí s jednotlivou plochou a s územním plánem jako celkem souhlasit, souhlasit s podmínkami včetně jejich upřesnění, anebo nesouhlasit.

Změna č. 1 ÚP Hranic výše uvedené požadavky respektuje. Předmětem změny je dále aktualizace územního plánu dle současného stavu využití území a to k datu 30. 6. 2017.

II.C.I.2 VYHODNOCENÍ SPLNĚNÍ POKYNU K ÚPRAVĚ NÁVRHU ZMĚNY Č. 1 ÚP HRANIC

Městský úřad Hranice, úřad územního plánování, který dle § 6 odst. 1 písm. a) zákona č. 183/2006 Sb., o územním plánování a stavebním řádu, ve znění pozdějších předpisů (stavební zákon), pořizuje Změnu č. 1 územního plánu Hranic (dále jen Změna č.1).

Po společném jednání a po vyhodnocení výsledků společného jednání dle § 51 odst. 1 stavebního zákona, vydal pořizovatel pokyn k úpravě návrhu Změny č. 1.

Opatření pořizovatele a podklady pro ně jsou podrobně zpracovány v tabulce „Vyhodnocení stanovisek a připomínek uplatněných ve společném jednání k návrhu Změny č. 1 územního plánu Hranic“, která je součástí kapitoly II.C.p.1) Vyhodnocení stanovisek a připomínek uplatněných ve společném jednání k návrhu změny č. 1 územního plánu hranic dle § 50 stavebního zákona tohoto odůvodnění.

Zjednodušené shrnutí požadavků, komentář ke způsobu jejich plnění je popsán kurzívou:

1. Na základě požadavku KHS Olomouckého kraje a stanoviska KÚ Olomouckého kraje, dle § 50 odst. 5 stavebního zákona:
 - doplnit podmínky pro využití území u plochy dopravní infrastruktura silniční (DS): zastavitelné plochy Z1/Z1, Z1/Z2 jsou podmíněně přípustné za splnění hygienických limitů hluku v chráněném venkovním prostoru staveb pro bydlení v navazujících plochách bydlení – v rodinných domech – venkovské (BV1).

Do kapitoly I.A.f) Stanovení podmínek pro využití ploch s rozdílným způsobem využití, do podkapitoly f2) Obecně závazné podmínky pro využití území byl do tabulky ploch zastavěných a zastavitelných – ploch dopravní infrastruktury - silniční (DS) byl doplněn oddíl:

"Podmíněně přípustné využití" s textem odrážky:

- "zastavitelné plochy Z1/Z1, Z1/Z2 jsou podmíněně přípustné za splnění hygienických limitů hluku v chráněném venkovním prostoru staveb pro bydlení v navazujících plochách bydlení – v rodinných domech – venkovské (BV1)."

2. Projektant doplní odůvodnění návrhu Změny č. 1 kapitolu o důvody návrhu koridoru pro dopravní stavbu, odůvodnění parametrů navrhovaného koridoru na podkladě technické ekonomické studie a Územní studie Hranice - Severovýchodní obchvat.

Text odůvodnění v kapitole II.C.i. Komplexní zdůvodnění přijatého řešení včetně vybrané varianty, v podkapitole II.C.i.4 Koncepce veřejné infrastruktury, včetně podmínek pro její umístění tohoto odůvodnění byl doplněn s využitím podkladů dodaných pořizovatelem.

3. Projektant ve spolupráci s pořizovatelem doplní kapitolu II.C.g) a II.C.h) - sdělení, jak bylo stanovisko podle § 50 odst. 5 stavebního zákona zohledněno.
Text odůvodnění v kapitole II.C.g) a II.C.h) byl doplněn na základě stanoviska odb. životního prostředí a zemědělství KÚ Olomouckého kraje k vyhodnocení vlivů koncepce Změny č. 1 ÚP Hranic na životní prostředí.
4. Projektant opraví nesrovnalosti v textových částech, jak na ně upozornil KÚ Olomouckého kraje, odbor strategického rozvoje.
Textové části byly opraveny ve smyslu připomínek KÚ Olomouckého kraje, odboru strategického rozvoje.
- *srovnávací text, byl dán do souladu s měněnými pasážemi dle výrokové části ZM č. 1 ÚP Hranic (v tab. Srovnávacího textu na str. 7, 8, 11, 12 a 13 byla zrušena podmínka US 10, do srovnávacího textu na str. 65, 70 a 73 byly promítnuty odst. 12 – 15 výrokové části Zm1);*
 - *titul kapitol I.A.c), I.A.e), I.A.n) územního plánu byl aktualizován ve smyslu přílohy č. 7 novelizované vyhlášky č. 500/2006 Sb., o územně analytických podkladech, územně plánovací dokumentaci a způsobu evidence územně plánovací činnosti, účinné od 23. 1. 2018 (dále jen vyhláška) již v rámci vydané ZM č. 2 ÚP Hranic;*
 - *nesrovnalosti ve značení výkresů Odůvodnění v textu výrokové části bylo dáno do souladu s označením výkresů v grafické části Odůvodnění či v jiných částech textu. Text ZM č. 1 ÚP Hranic byl upraven a údaje o počtu listů textové části odůvodnění a počtu výkresů grafické části odůvodnění je uvedeno na konci textu samostatně jako;*
 - *v legendě výkresu základního členění bylo doplněno označení jevu územní rezervy.*
5. Projektant opraví a doplní textové části odůvodnění dle upozornění KÚ Olomouckého kraje, odboru životního prostředí a zemědělství – orgánu ochrany ovzduší.
Textové části odůvodnění byly opraveny a doplněny do ní nové legislativně právní předpisy a koncepční dokumenty Olomouckého kraje ve smyslu připomínek KÚ Olomouckého kraje, odboru životního prostředí a zemědělství – orgánu ochrany ovzduší.
6. Projektant aktualizuje texty s ohledem na zpracované a do evidence územně plánovací činnosti zapsané územně plánovací podklady – územní studie a na vydanou a účinnou Změnu č. 2 územního plánu Hranic.
Textové části odůvodnění byly aktualizovány o nově zpracované a do evidence územně plánovací činnosti zapsané územně plánovací podklady – územní studie a o vydanou a účinnou Změnu č. 2 územního plánu Hranic.
7. Projektant doplní znění vymezení veřejně prospěšné stavby Z1/V1 v textu a doplnění odůvodnění v kap.II.C.i.7. (je třeba uvést, že veřejně prospěšnou stavbou je dopravní stavba a vedlejší (související, podmiňující stavby)). Doplnit i text odůvodnění.
Vymezení veřejně prospěšné stavby Z1/V1 v textu a v odůvodnění v kap.II.C.i.7. bylo doplněno o vedlejší (související, podmiňující stavby).

II.C.m) VÝČET ZÁLEŽITOSTÍ NADMÍSTNÍHO VÝZNAMU, KTERÉ NEJSOU ŘEŠENY V ZÁSADÁCH ÚZEMNÍHO ROZVOJE, S ODŮVODNĚNÍM POTŘEBY JEJICH VYMEZENÍ

Změna č. 1 ÚP Hranic nenavrhuje záležitosti nadmístního významu, které nejsou řešeny v zásadách územního rozvoje.

II.C.n) VYHODNOCENÍ PŘEDPOKLÁDANÝCH DŮSLEDKŮ NAVRHOVANÉHO ŘEŠENÍ NA ZEMĚDĚLSKÝ PŮDNÍ FOND A POZEMKY URČENÉ K PLNĚNÍ FUNKCE LESA

Změna č. 1 ÚP Hranic navrhuje zábor zemědělského půdního fondu a pozemků určených k plnění funkce lesa pouze v souvislosti s úpravou trasy spojky silnic II/440 a III/44021 přes Struhlovsko, která má sloužit k zajištění dopravních vazeb na dálnici D1 ze silnic I/47 a I/35 mimo zastavěné území Hranic a Velké podle studie „Hranice – Severovýchodní obchvat“.

II.C.n.1 ÚVOD, PODKLADY

Vyhodnocení je zpracováno podle zákona č. 41/2015 Sb., kterým se mění zákon č. 334/1992 Sb., o ochraně zemědělského půdního fondu, ve znění pozdějších předpisů a zákon č. 388/1991 Sb., o Státním fondu životního prostředí České republiky ve znění pozdějších předpisů, dále podle vyhlášky č. 48/2011 Sb., o stanovení tříd ochrany a zákona č. 289/1995 Sb., o lesích a o změně a o doplnění některých zákonů (lesní zákon).

Vyhodnocení je zpracováno podle Společného metodického doporučení Odboru územního plánování MMR a Odboru ochrany horninového a půdního prostředí MŽP, červenec 2011.

Použité podklady

údaje o druzích pozemků z podkladů Katastru nemovitostí - www.nahlizenidokn.cz – září 2017

- bonitní půdně ekologické jednotky a podklady o odvodnění z podkladů ÚAP

II.C.n.2 ZÁBOR PŮDY PODLE ZMĚNY Č.1 ÚP HRANIC

Celkový předpokládaný zábor půdy je 9,71 ha, z toho je 6,62 ha zemědělských pozemků.

ZÁBOR PŮDY PODLE FUNKČNÍHO ČLENĚNÍ PLOCH

funkční členění	zábor půdy celkem (ha)	z toho zemědělských pozemků (ha)
Plochy zastavitelné:	7,46	6,62
z toho:		
DS – dopravní infrastruktura - silniční	7,01	6,17
PV – veřejná prostranství – s převahou zpevněných ploch	0,11	0,11
VT – výroba a skladování – těžký průmysl	0,34	0,34
Plochy přestavby:	2,25	0,00
z toho:		
DS – dopravní infrastruktura - silniční	2,25	0,00
Zábor celkem	9,71	6,62

Meliorace – celkem se předpokládá **zábor 3,27 ha** odvodněných zemědělských pozemků.

Při posuzování celkového záboru půdního fondu vyvolaného Změnou č. 1 ÚP Hranic je nutno porovnat návrh nových ploch s úbytkem ploch původně navržených v ÚP Hranic. Úpravou trasování spojky silnic II/440 a III/44021 přes Struhlovsko podle studie „Hranice – Severovýchodní obchvat“ dochází ke zrušení některých ploch původně navržených k záboru, nebo ke změně jejich funkce, takže celkem touto změnou dochází k nárůstu celkového záboru půdy o 3,70 ha, z toho půd v I. tř. ochrany o 1,08 ha a ve II. tř. ochrany o 0,90 ha (viz přiložená tabulka č. n.1 a n.2). Tento nárůst je způsoben zejména tím, že v důsledku zvýšení parametrů Severovýchodního obchvatu jeho přeřazením do vyšší silniční kategorie, bylo rozšířeno zastavitelné území a plochy přestavby vymezené pro jeho realizaci, přičemž toto rozšíření je provedeno na úkor zastavitelných ploch, ploch přestavby a ploch územních rezerv pro výrobu a skladování vymezených v ÚP Hranic. Pokud se týká nově navržených zastavitelných ploch, představuje jejich nárůst 2,50 ha (po odečtení 0,20 ha již zastavěné části zastavitelné plochy Z 21 jen 2,30 ha). Rozdíl představuje nárůst ploch přestavby ve výši 1,20 ha. Zásah do ucelených honů zemědělské půdy je v této Změně č. 1 ÚP Hranic výrazně menší ve srovnání s původním ÚP Hranic.

Výše uvedené zvýšení záborů půdy a zásahy zejména do půd I. a II. třídy ochrany jsou zdůvodnitelné z hlediska veřejného zájmu, kterým je odvedení zejména nákladní automobilové dopravy z centrální části města mimo jeho obytná území, které přispěje ke zlepšení životního prostředí jeho obyvatel a zvýšení bezpečnosti silničního provozu.

II.C.n.3 DOPAD NAVRŽENÉHO ŘEŠENÍ NA POZEMKY URČENÉ K PLNĚNÍ FUNKCÍ LESA

Celkem se předpokládá **trvalý zábor 0,08 ha** pozemků určených k plnění funkcí lesa.

Plocha	funkční využití	zábor (ha)	Kategorie lesních pozemků
Z1/Z 3 - DS	plochy dopravní infrastruktury - silniční	0,08	10- Lesy hospodářské

Plocha Z1/Z3 je převzata z platného ÚP a je určena pro stavbu dopravní infrastruktury.

tabulka č.: n.1

VYHODNOCENÍ PŘEDPOKLÁDANÝCH DŮSLEDKŮ NAVRHOVANÉHO ŘEŠENÍ ZMĚNY Č. 1 ÚP HRANIC NA ZEMĚDĚLSKÝ PŮDNÍ FOND

NOVĚ NAVRŽENÉ PLOCHY VYVOLANÉ NÁVRHEM ZMĚNY Č. 1 ÚP HRANIC

číslo plochy	způsob využití plochy	celkový zábor plochy (ha)	nezemědělské pozemky (ha)	lesní pozemky (ha)	ZPF celkem	zábor ZPF podle jednotlivých kultur (ha)			zábor ZPF podle tříd ochrany (ha)					odvodnění (ha)
						orná půda	zahrady	TTP	I.	II.	III.	IV.	V.	
ZASTAVITELNÉ PLOCHY (k.ú. Hranice)														
Z1/Z 1	DS	4,06	0,29		3,77	3,72			2,82	0,75			0,15	2,66
							0,05		0,04				0,01	
Z1/Z 2	DS	0,16			0,16	0,05	0,11		0,16					
Z1/Z 3	DS	2,79	0,47	0,08	2,24	1,80				1,69			0,11	0,32
							0,35	0,09		0,44				
CEKLEM DS		7,01	0,76	0,08	6,17	5,57	0,51	0,09	3,02	2,88	0,00	0,00	0,27	2,98
Z1/Z 4	PV	0,11			0,11	0,11				0,08			0,03	0,11
CEKLEM PV		0,11	0,00	0,00	0,11	0,11	0,00	0,00	0,00	0,08	0,00	0,00	0,03	0,11
Z1/Z 5	VT	0,18			0,18	0,18				0,18				0,18
Z1/Z 6	VT	0,16			0,16	0,16				0,16				
CEKLEM VT		0,34	0,00	0,00	0,34	0,34	0,00	0,00	0,00	0,34	0,00	0,00	0,00	0,18
CEKLEM ZASTAVITELNÉ PLOCHY		7,46	0,76	0,08	6,62	6,02	0,51	0,09	3,02	3,30	0,00	0,00	0,30	3,27
PLOCHY PŘESTAVBY (k.ú. Hranice)														
Z1/P 1	DS	2,25	2,25											
CEKLEM DS		2,25	2,25	0,00	0,00	0,00	0,00	0,00	0,00	0,00	0,00	0,00	0,00	0,00
NOVÝ ZÁBOR CEKLEM		9,71	3,01	0,08	6,62	6,02	0,51	0,09	3,02	3,30	0,00	0,00	0,30	3,27

tabulka č.: n.2

ÚBYTEK PLOCH ZÁBORU VYVOLANÝ NÁVRHEM ZMĚNY Č. 1 ÚP HRANIC

číslo plochy	způsob využití plochy	celkový zábor plochy (ha)	nezemědělské pozemky (ha)	lesní pozemky (ha)	ZPF celkem	zábor ZPF podle jednotlivých kultur (ha)			zábor ZPF podle tříd ochrany (ha)					odvodnění (ha)
						orná půda	zahrady	TTP	I.	II.	III.	IV.	V.	
ZASTAVITELNÉ PLOCHY (k.ú. Hranice)														
Z 34	VL	0,32			0,32	0,32			0,32					
Z 36	VL	0,69			0,69	0,69			0,69					
Z 38	VL	0,36			0,36	0,36			0,20				0,16	0,36
Z 39	VL	0,14			0,14	0,14			0,14					0,14
Z 57	DS	0,16			0,16	0,16			0,16					0,16
Z 59	PV	1,04			1,04	1,04			0,59	0,45				0,98
Z 60	PV	0,72			0,72	0,72				0,72				
Z 61	PV	1,17	0,29	0,06	0,82	0,55	0,21	0,06		0,77			0,05	
Z 78	PV	0,28		0,28										
Z 79	PV	0,08	0,08											
CEKLEM ÚBYTEK ZP		4,96	0,37	0,34	4,25	3,98	0,21	0,06	1,94	2,10	0,00	0,00	0,21	1,64
PLOCHY PŘESTAVBY (k.ú. Hranice)														
P 39	PV	0,07	0,07											
P 40	PV	0,98	0,98											
CEKLEM ÚBYTEK PP		1,05	1,05	0,00	0,00	0,00	0,00	0,00	0,00	0,00	0,00	0,00	0,00	0,00
CEKLEM ÚBYTEK PLOCH ZÁBORU		6,01	1,42	0,34	4,25	3,98	0,21	0,06	1,94	2,10	0,00	0,00	0,21	1,64

II.C.o) ROZHODNUTÍ O NÁMITKÁCH VČETNĚ SAMOSTATNÉHO ODŮVODNĚNÍ

Pro rozhodnutí Zastupitelstva města Hranic o námitkách je tato kapitola předkládána v samostatné příloze.

II.C.p) VYHODNOCENÍ PŘIPOMÍNEK UPLATNĚNÝCH V RÁMCI PROJEDNÁNÍ DLE § 50 A 52 STAVEBNÍHO ZÁKONA**II.C.p.1 VYHODNOCENÍ PŘIPOMÍNEK UPLATNĚNÝCH VE SPOLEČNÉM JEDNÁNÍ K NÁVRHU ZMĚNY Č. 1 ÚZEMNÍHO PLÁNU HRANIC DLE § 50 STAVEBNÍHO ZÁKONA**

Projednání a vyhodnocení připomínek vzešlých ze společného jednání a závěry k úpravě návrhu Změny č. 1 územního plánu Hranic (dále jen Změna č.1) s pověřeným zastupitelem Jiřím Kudláčkem a pořizovatelem Ing. Lenkou Chmelovou.

Pro potřeby vyhodnocení:

- Územní studie - Hranice – Severovýchodní obchvat (dále pouze Územní studie)
- Technicko-ekonomické studie Hranice – Severovýchodní obchvat (dále jen Technicko – ekonomická studie)

Připomínky
Vypořádání připomínky
Opatření pořizovatele

1. ČEZ Distribuce a.s. Děčín, Teplická 874/8, 40502 Děčín
ze dne 13.8.2018 zn.12970200

Do návrhu změny č. 1 požadujeme zpracovat koridor pro přeložení kabelů vysokého napětí z důvodů realizace severovýchodního obchvatu města – propojení silnic I/47 a II/440. Koridor požadujeme zpracovat jako veřejně prospěšnou stavbu.

Návrh na vypořádání připomínky: Vyhovuje se částečně.

Opatření pořizovatele: Doplnění znění vymezení veřejně prospěšné stavby Z1/V1 v textu. Doplnění odůvodnění v kap.II.C.i.7.

Odůvodnění: Relevantní požadavek oprávněného investora pro zajištění koridoru pro technickou infrastrukturu není třeba řešit vymezením samostatného koridoru pro přeložku VN kabelů. Pro stavby vedlejší (související), nelze koridory samostatně vymezit v rozsahu pokrývajícím všechny vedlejší (související) stavby, neboť jejich skutečný rozsah v současné době pořizování Změny.č.1 neznáme, a jejich rozsah a skutečnou potřebu nelze na úrovni ÚP stanovit ani blíže předvídat bez předchozího prověření. Koridor je vymezen pro umístění stavby hlavní a stavby vedlejších (souvisejících) mohou být umístěny i s přesahem mimo vymezený koridor. Přeložky VN jsou stavbami nutnými (vedlejšími, souvisejícími) pro realizaci stavby Severovýchodního obchvatu, která je navržena jako stavba veřejně prospěšná a tedy i stavby s ní související jsou stavbami veřejně prospěšnými. To se netýká jen uvedených kabelů VN, ale např. i přeložek sdělovacích kabelů, vodovodů, atd.

2. České dráhy, a.s., Nábřeží L. Svobody 1222, 110 15 Praha 1
vyjádření ze dne 13.8.2018 č.j.3410/2018-O32

Upozorňujeme že v současné době probíhá mezi ČD, a.s. a SŽDC, s.o. úprava majetkoprávních vztahů v železničních stanicích. Případné uplatnění předkupního práva by zkomplikovalo či přímo znemožnilo tento proces.

Předpokládáme, že přesné umístění a realizace této liniové stavby je podmíněno technickým řešením, které bude upřesněno v dalším stupni územně plánovací.

Opatření pořizovatele: Bez opatření.

Odůvodnění: Předkupní právo se u severovýchodního obchvatu neuplatňuje.

Změna č. 1 je navržena na základě Územní studie Hranice – Severovýchodní obchvat a na základě Územně technické studie, které obchvat řeší ve větší podrobnosti.

Připomínky
Vypořádání připomínky
Opatření pořizovatele

**3. CIDEM Hranice, a.s., Skalní 1088, 75301 Hranice (IČ 14617081)
ze dne 30.7.2018**

V úvodu vyjmenovány pozemky ve vlastnictví společnosti s uvedením jejich funkčního využití dle platného územního plánu Hranic, dále uvedeno, že pozemky jsou dotčeny připravovaným obchvatem Hranic.

.....K návrhu Změny č.1 Územního plánu Hranic má Společnost tyto připomínky:

- I. Shora uvedené pozemky dotčené změnou č. 1 územního plánu v převážné části tvoří rezervu pro připravované rozšíření výrobního závodu CETRIS v Hranicích. Záměr vybudování obchvatu na shora uvedených pozemcích je v příkrém rozporu s našimi rozvojovými projekty závodu CETRIS v Hranicích, který je významným zaměstnavatelem občanů v Hranicích a největším výrobcem cementotřískových desek v Hranicích.

Návrh na vypořádání připomínky: Připomínce se nevyhovuje.

Opatření pořizovatele: Bez opatření.

Odůvodnění: Trasa koridoru pro SV ochvat (plocha pro dopravu DS) je navržena východním okrajem plochy pro výrobu a skladování tak, aby co nejméně omezovala plochy výroby a skladování – výroba těžká (VT) a současně splnila požadavky právních předpisů na napojení obchvatu na silnici I/47. Navržená trasa obchvatu (plocha pro dopravu DS) zasahuje zmíněné pozemky parc. 1051/2, 2586/2, 1021/5 a 1010/1, vše v k.ú. Hranice v nezbytně nutném rozsahu. Technicko-ekonomická studie a Územní studie detailně prověřily technické možnosti a různé varianty řešení a na základě projednání s dotčenými orgány dospěly studie k návrhu optimální trasy, která je promítnuta do Změny č. 1 ÚP Hranic. Při zpracování územních studií byly zohledněny také majetkové vztahy v území a řešení bylo hledáno i s cílem nedělit stávajícím podnikům jejich pozemky a nezasahovat tak do jejich stávajících provozů.

Plochu Z33 pro výrobu a skladování (pozemky parc.č.1021/5 a 1010/1) Změna č. 1 vůbec nezasahuje, naopak původní plochu veřejného prostranství (PV), která byla původně určena pro trasu dopravního spojení nahrazuje plochou výroby (VT) Z1/Z 5(0,18 ha) navazující na vymezenou plochu Z33.

Plochu veřejného prostranství PV (pozemek parc.č.2386/2) změna č.1 ÚP Hranic nemění a nadále ji ponechává jako plochu veřejného prostranství.

Plochu Z34 pro výrobu a skladování – lehký průmysl (pozemky 1051/2) zasahuje navrhovaná změna nejvíce v jihovýchodní části a zmenšuje ji z 0,98 ha na 0,66ha. Naopak v severovýchodní části pozemku vzniká v návaznosti na ni nová plocha Z1/Z 6 (0,16 ha), která navazuje na plochu Z34 a zvětšuje ji. V součtu pak jde o zábor 0,16 ha z plochy pro výrobu a skladování. Zábor je v jihovýchodní části řešen okrajem plochy pro výrobu, tak aby nevznikla zbytková plocha za plochou pro dopravní stavbu. Pro doplnění ještě uvádíme, že využití plochy Z34 je již dnes limitováno ochranným pásmem od železnice (60 m od osy krajní koleje) a ochranným pásmem dálnice I/47 (50 m od osy krajního jízdního pruhu) a také morfologií terénu (prudký svah).

- II. Záměr vybudování obchvatu na shora uvedených pozemcích naši společnost významně poškozuje, protože překáží připravovanému rozvoji našeho výrobního závodu CETRIS v Hranicích.

Namítáme, že připravovaný obchvat bude řešit pouze soukromé zájmy jiných podnikatelů na komfortnějším zpřístupnění jejich výrobních areálů za významné veřejné peníze přesahující 500 mil. Kč, aniž by se jednalo o veřejný zájem, a to mimo jiné i na úkor naší společnosti, které tím vznikne značná majetková újma.

Dále namítáme, že stávající ani dohledná budoucí dopravní situace města Hranice si nevyžaduje nákladné vybudování připravovaného obchvatu města Hranice, a to z následujících důvodů:

Dosavadními průzkumy dopravní situace města Hranice bylo zjištěno, že před vybudováním dálnice D1 okolo města Hranice byla dopravní zátěž až 30.000 vozidel denně projíždějících městem.

Po vybudování dálnice D1 okolo města Hranice došlo k zásadnímu poklesu této dopravní zátěže na 6 000 až 8 000 vozidel denně projíždějících městem Hranice.

Další významný pokles této dopravní zátěže lze očekávat z titulu dostavby Palačovské spojky (propojení páteřní komunikace I/ 35 a I/48, od které se očekává, že odvede většinu stávající tranzitní dopravy dosud provozované přes území města Hranice do obcí v okrese Vsetín (zejména do Valašského Meziříčí, Rožnova, Jablůnky, Vsetína s řadou průmyslových podniků) a dále ve směru na Slovensko, a také většinu stávající tranzitní dopravy ze Slovenska a z obcí v okrese Vsetín provozované přes území města Hranice.

K tomu doplňujeme, že dopravní obslužnost pro místní osobní i nákladní dopravu provozovanou v městě Hranice je v dostatečném rozsahu zajištěna stávajícími komunikacemi:

- a) pro sever města ulicí Potštátskou na sjezdu na dálnici D1 z ulice Potštátské, na kterou navazují průmyslové podniky v průmyslových zónách Tovární a Jaslo,
- b) pro východ města ulicí Bělotínskou na sjezdu na dálnici D1 v Bělotíně z ulice Bělotínské, u níž jsou situovány průmyslové podniky zejména společností CEMENT Hranice akciová společnost, Tondach česká republika s.r.o., CIDEM Hranice, a.s.

Připomínky
Vypořádání připomínky
Opatření pořizovatele

Přibližně v roce 2022 tranzitní osobní a nákladní doprava z lokalit mimo území města Hranice bude komplexně vyřešena takto:

- Tranzitní doprava na trase Ostrava, Olomouc, Brno je provozována na dálnici D1, která na severu ve vzdálenosti několika kilometrů míjí město Hranice a dopravní situaci města Hranice nezatěžuje.
- Tranzitní doprava na trase Přerov, Ostrava se napojuje v Lipníku nad Bečvou na dálnici D1, a v této souvislosti tranzitní doprava na trase Přerov, Ostrava proto město Hranice míjí a dopravní situaci města Hranice nezatěžuje.
- Stávající tranzitní doprava na trase Slovensko, Valašské Meziříčí, Hranice bude po dokončení Palačovské spojky cca v roce 2022 odkloněna na tzv. Palačovskou spojku propojující páteřní komunikace 1/35 a 1/48 mimo území města Hranice.

Ze shora uvedeného jednoznačně vyplývá, že jediným přínosem obchvatu je odlehčení dopravy z průmyslových zón na ulici Tovární.

Namítáme, že daleko levnějším řešením pro odlehčení dopravy z průmyslových zón Tovární a Jaslo v Hranicích je vybudování spojovací komunikace z ulice Tovární přes stávající komunikaci na p.č. 927/3 a propojení přes další pozemky k průmyslové zóně Jaslo až k ulici Nové přes pozemek p.č. 975/6 a poté transit na kruhový objezd na silnici I/47 u Lídlu, což tímto navrhuje.

Návrh na vypořádání připomínky: Připomínce se nevyhovuje.

Opatření pořizovatele: Projektant doplní odůvodnění dle podkladů a závěrů územní studie a "Technicko-ekonomické studie".

Odůvodnění: Viz bod I připomínek, ve kterém je vyhodnocen zábor návrhových ploch pro výrobu a skladování vymezených na pozemcích ve vlastnictví společnosti. Vlastník vnímá záměr na dopravní stavbu – Severovýchodní obchvat jako významné poškození svých záměrů. Míra poškození je ze strany vlastníka vnímána vždy subjektivně, protože sleduje pouze zájmy soukromé, aniž přihlíží k veřejným zájmům. Zábor ploch vlastníka v rozsahu, ve kterém je navržen (viz vyhodnocení u bodu I) a to v místech, kde již nyní je využití pozemků omezeno stávajícími limity (ochrannými pásmy) se nejeví jako neúměrné, s ohledem na vymezení náhradních ploch Z1/Z 5 a Z1/Z 6.

Severovýchodní obchvat má samozřejmě sloužit i k zpřístupnění ploch výroby vymezených v platném územním plánu Hranic. Do oblasti je směřován rozvoj výroby a podnikání a to s vizí jednoduchého napojení těchto ploch na nadřazený dopravní skelet – dálnici D1 (přes silnici II/440) a dálnici D 1 Lipník n.B. - Ostrava (v budoucnu propojení přes "Palačovskou spojku" na Valašské Meziříčí, Vsetín). Je však řešením i pro stávající dopravní obsluhu výrobních zón ve městě a dále odkloní dopravu průjezdní, která již dnes neúnosně zatěžuje střed města hlukem a emisemi.

Podrobnější popis kapacitního využití Severovýchodního obchvatu bylo součástí Technicko-ekonomické studie. Tato studie odhaduje dlouhodobou zátěž severovýchodního obchvatu na 6 200 vozidel denně, která by jinak projížděla skrze obytné části města.

Z uvedených důvodů město Hranice vnímá stavbu Severovýchodního obchvatu jako stavbu ve veřejném zájmu, když tato zajistí zlepšení životního prostředí a zajištění pohody bydlení v zastavěných částech města a eliminuje negativní dopady z průjezdní dopravy na život ve městě.

Severovýchodní obchvat je spolu se severozápadním obchvatem (který je rovněž zanesen v platném ÚP Hranic) součástí rozsáhlejšího záměru severního obchvatu Hranic. Ten by měl nahradit stávající komunikaci I/47 v úseku zastavěného území města Hranic. Silnice I/47 nevhodně rozdělila město na dvě nedostatečně propojené části a znehodnotila rozsáhlá území města. Severní obchvat, procházející mimo obytná území umožní tento destruktivní urbanistický zásah alespoň částečně zacetit. Odůvodnění zm.č.1 bude doplněno o podklady a závěry vyplývající z Územní studie a Technicko ekonomické studie.

III. Návrh změny č. 1 územního plánu Hranic předpokládá oproti platnému územnímu plánu města Hranice podstatně větší zásah do vlastnického práva Společnosti, než který vyplýval z územního plánu města Hranice schváleného v roce 2016.

K takovému zásahu neexistují žádné důvody, proto trváme na tom, aby územní plán města Hranice zůstal v podobě schválené v roce 2016, s výjimkou v návrhu změny č. 1 územního plánu Hranic, který u všech výše uvedených pozemků dílčím způsobem mění stávající využití PV na nový způsob využití VT (jedná se o Z1/Z5 a Z1/Z6).

Návrh na vypořádání připomínky: Připomínce se nevyhovuje.

Opatření pořizovatele: Bez opatření.

Odůvodnění: Viz vyhodnocení k bodu I. a dále uvádíme. Plochy pro dopravu (DS) - pro „Severovýchodní spojku I/47 a II/440“ (Z38, Z39, Z58, Z59, Z50, Z61, Z78, Z79, P39, P40) a okolní plochy pro výrobu byly

Připomínky
Vypořádání připomínky
Opatření pořizovatele

v platném územním plánu navrženy s podmínkou prověření a posouzení v podrobnějším měřítku a to zpracováním Územní studie (a předtím Technicko – ekonomické studie). Pokud by nebylo třeba prověřit parametry a trasu dopravní stavby a místa napojení, nebyla by územní studie potřebná a územní plán by ji nepředepsal. (Územní studie byla také pořízena s ohledem na požadavek dotčeného orgánu pro zpřesnění míst napojení křižovatek). Podrobnost měřítka územního plánu neumožňuje podrobně vyhodnotit stav a vývoj takto velkého území. Územní studie naopak v podrobnosti svého měřítka zohlednila všechna hlediska podstatná pro zpřesnění trasy a parametrů dopravní stavby (širší vztahy v území, konfigurace terénu, parametry stavby, limity v území, vlastnické vztahy, atd.) a navrhla trasování a parametry v optimální variantě. Změna č. 1 ÚP Hranic nenavrhuje Severovýchodní obchvat nově, ale pouze upravuje (zpřesňuje) vedení trasy v územním plánu na základě podrobnějšího prověření.

IV. Návrh změny předpokládá oproti platnému územnímu plánu mnohem významnější zásah do jednotlivých složek životního prostředí, včetně krajinného rázu a zemědělského půdního fondu. K tomu nejsou dány žádné důvody.

Návrh na vypořádání připomínky: Připomínce se nevyhovuje.

Opatření pořizovatele: Bez opatření.

Odůvodnění: Celý územní plán Hranic byl při svém zpracování a posouzení z hlediska vlivů na životní prostředí. Bylo tedy posouzeno i dopravní propojení I/47 a II/440. Změna územního plánu, v konečném důsledku, jen mění kategorii komunikace z místní komunikace na silnici II. třídy. Zásahy do složek životního prostředí se Změnou č. 1 ÚP se tedy v tomto smyslu mění minimálně. Změna č. 1 ÚP také obsahuje posouzení navržené koncepce na životní prostředí a je součástí dokumentace pro společné jednání. Ze závěrů a shrnutí vyplývá, že při dodržení navrhovaných opatření (viz posouzení vlivů na ŽP) nebude navrhovaná změna znamenat nepříznivé ovlivnění jednotlivých složek životního prostředí.

Realizace dopravní stavby bude mít do budoucna příznivý vliv na životní prostředí v jiných částech města, když dojde k vymístění průjezdní dopravy.

V. Pokud město Hranice i nadále bude trvat na vybudování obchvatu dle územního plánu, namítáme, že koridor pro obchvat je navržen v šíři, která zbytečně zatěžuje vlastníky pozemků. Pro obchvat není takto široký koridor nezbytný. Společnost požaduje zúžení koridoru jen na nezbytně nutnou šíři.

Návrh na vypořádání připomínky: Připomínce se nevyhovuje.

Opatření pořizovatele: Bez opatření.

Odůvodnění: Koridor (plocha pro dopravu DS) je navržen v nezbytně nutné šíři a to jen díky prověření studiemi. Koridorem v dostatečné šířce musí být zajištěna ochrana území pro umístění výsledného řešení vlastní stavby včetně souvisejících objektů a zařízení (samotné těleso silnice, opěrné zdi, mosty, protihlukové stěny, odvodňovací zařízení, vedení technických sítí, signalizačních zařízení atd.) a umožnila i provádění stavby. V průběhu projektové a investiční přípravy stavby může docházet k úpravám směrového i výškového vedení trasy. U staveb pozemních komunikací může dojít v průběhu přípravy rovněž ke změnám řešení tvarů křižovatek. Výsledná trasa je „známa“ v podstatě až na základě územního rozhodnutí, i když i pak může dojít k dílčím změnám v průběhu majetkoprávní přípravy nebo realizace. Návrh obchvatu počítá s kategorií silnice II.tř. a souběžně vedenou stezkou pro cyklisty a pěší.

Po realizaci stavby může být následně šířka plochy pro dopravní infrastrukturu silniční (DS) v územním plánu upravena na základě skutečného provedení obchvatu.

VI. Společnost považuje za nezákonné, že navržená změna č. 1 územního plánu města Hranice neobsahuje žádné důvody, ze kterých by vyplývalo, proč krátce po schválení územního plánu z roku 2016 byl s odstupem cca 6 měsíců zahájen proces pořizování změny tohoto územního plánu.

Návrh na vypořádání připomínky: Připomínce se nevyhovuje.

Opatření pořizovatele: Bez opatření.

Odůvodnění: Platný územní plán stanovil jako podmínku pro rozhodování území zpracování územní studie pro vedení „Severovýchodní spojka silnic I/47 a II/440“ s povinností tuto studii pořídit do 4 let od vydání územního plánu. Na základě tohoto vymezení v územním plánu byla pořízena přípravná územně technická studie a dopracována „Územní studie Hranice - Severovýchodní obchvat“. Tato územní studie však zpřesněním parametrů stavby a trasy, vybočila z koridoru vymezeném územním plánem a nemohla být tedy zaregistrována jako územní studie pro rozhodování v území. Územní studie se stala podkladem pro pořízení změny územního plánu. Po vydání Změny č. 1 bude využitelnost územní studie prověřena pro rozhodování v území a zaregistrována v evidenci územně plánovací činnosti. S ohledem na délku procesů v oblasti územního plánování, bylo schváleno pořízení změny územního plánu již při zpracovávání územně Technické studie s tím, že pokud by nebyla změna

Připomínky
Vypořádání připomínky
Opatření pořizovatele

územního plánu potřebná, bylo by pořízení kdykoliv zastaveno. Rozhodnutí o pořízení změny územního plánu je v kompetenci zastupitelstva města, které může kdykoliv rozhodnout o pořízení změny územního plánu.

VII. Zcela nedostatečné je posouzení dopadů změny koridoru na vlastnická práva, podmínky podnikání a hmotný majetek.

Návrh na vypořádání připomínky: Připomínce se nevyhovuje.

Opatření pořizovatele: Bez opatření.

Odůvodnění: Územní plán navrhuje koncepci rozvoje území obce. Náležitosti obsahu územního plánu stanoví stavební zákon a jeho prováděcí vyhlášky. Požadavek na vyhodnocení majetkoprávních vztahů zákon ani vyhlášky neukládají a územní plán majetkoprávní vztahy neřeší.

VIII. Na závěr namítáme, že dopravní koridor v podobě navrhované územním plánem města Hranice ve znění změny č. 1 územního plánu by znamenal bezúčelné neefektivní vynaložení značných finančních prostředků z veřejných zdrojů.

Návrh na vypořádání připomínky: Připomínce se nevyhovuje.

Opatření pořizovatele: Projektant doplní odůvodnění dle podkladů a závěrů územní studie a "Technicko-ekonomické studie".

Odůvodnění: Připomínka jen jinak vyjadřuje závěry argumentace připomínky č. II. a rozdílný pohled na potřebnost stavby "Severovýchodního obchvatu".

Ze strany města Hranic je stavba vnímána naopak jako stavba potřebná a důležitá, neboť nárůst automobilové dopravy zvyšuje negativní dopady na životní prostředí a život ve městě. Převedení podstatného množství těžké dopravy mimo obytné území zlepší podmínky života obyvatel města. Zároveň bude splněn požadavek na obslužnost průmyslové oblasti v okolí obchvatu. Viz odůvodnění k bodu II.

Potřebnost obchvatu bude odůvodněna v doplněném odůvodnění změny č. 1 s využitím podkladů a závěrů podrobnější "Technicko-ekonomické studie".

4. HRKLOMI družstvo, Družstevní 402, 75301 Hranice (IČ 29386594) zastoupené advokátem Mgr. Vítězstavem Dohnalem (ČAK12191) společností Advokátní kancelář Dohnal&Bernard, s.r.o. (IČO018 25 666)

V úvodu vyjmenovány pozemky ve vlastnictví družstva, dále uvedeno, že pozemky jsou dotčeny připravovaným obchvatem Hranic.

.... K návrhu změny ÚP vznášá Družstvo následující připomínky:

1. dopravní ani jiné potřeby města Hranice nevyžadují, aby se v současné či dohledné době jakýkoliv obchvat v severovýchodní části území města budoval. Dopravní obslužnost pro osobní i nákladní dopravu je bezproblémově zajištěna současnými komunikacemi, a to pro sever města ulicí Potštátskou a pro východ Běloušskou. Na jihu pak bude tranzitní doprava odvedena mimo Hranice tzv. Palačovskou spojkou. Intenzity dopravy v současné době ani v dlouhodobějším horizontu nevyžadují budování takto nákladné stavby, která naopak zásadně zasáhne do soukromých práv i veřejných zájmů.

Návrh na vypořádání připomínky: Připomínce se nevyhovuje.

Opatření pořizovatele: Bez opatření.

Odůvodnění: Připomínka vyjadřuje rozdílný pohled na potřebnost stavby "Severovýchodního obchvatu".

Severovýchodní obchvat má sloužit jak ke zpřístupnění ploch výroby vymezených v platném územním plánu Hranic s možností jednoduchého napojení těchto ploch na nadřazený dopravní skelet –dálnici D1 (přes silnici II/440) a dálnici D 1 Lipník n.B. - Ostrava (v budoucnu propojení přes "Palačovskou spojku" na Valašské Meziříčí, Vsetín). Je také řešením pro stávající dopravní obsluhu výrobních zón ve městě a dále odkloní dopravu průjezdní, která již dnes neúnosně zatěžuje střed města hlukem a emisemi.

Město Hranice vnímá tuto dopravní stavbu jako potřebnou a důležitou, neboť nárůst automobilové dopravy zvyšuje negativní dopady na životní prostředí a život ve městě. Převedení podstatného množství těžké dopravy mimo obytné území zlepší podmínky života obyvatel města. Zároveň bude splněn požadavek na obslužnost průmyslové oblasti v okolí obchvatu.

Stavba tohoto typu umísťovaná, do bud' již částečně nebo zcela zastavěného území, vždy znamená zásah do vlastnických práv a existujících funkčních vazeb v území. Hledání optimálního řešení bylo posuzováno podrobně v Technicko –ekonomické studii a Územní studii. Přitom byl vyhodnocován i zásah do soukromých pozemků. Potřebnost obchvatu bude odůvodněna v doplněném odůvodnění změny č. 1 s využitím podkladů a závěrů podrobnější Územní studie a Technicko-ekonomické studie.

Připomínky
Vypořádání připomínek
Opatření pořizovatele

2. pokud se město Hranice domnívá, že je severovýchodní obchvat města nezbytný, Družstvo považuje jeho koridor obsažený v platné a účinné podobě územního plánu za zcela vyhovující a proto žádá, aby zůstal zachován v nezměněné podobě.

Návrh na vypořádání připomínky: Připomínce se nevyhovuje.

Opatření pořizovatele: Bez opatření.

Odůvodnění: Plochy dopravní (DS) - pro „Severovýchodní spojku I/47 a II/440“ (Z38, Z39, Z58, Z59, Z50, Z61, Z78, Z79, P39, P40) a okolní plochy pro výrobu byly v platném územním plánu navrženy s podmínkou prověření a posouzení v podrobnějším měřítku a to zpracováním územní studie „Územní studie Hranice - Severovýchodní obchvat“. Pokud by nebylo třeba prověřit parametry a trasu dopravní stavby a místa napojení, nebyla by územní studie potřebná a územní plán by ji nepředepsal. Podrobnost měřítka územního plánu neumožňuje podrobně vyhodnotit stav a vývoj takto velkého území. Územní studie v podrobnosti svého měřítka zohlednila všechna hlediska podstatná pro zpřesnění trasy a parametrů dopravní stavby (širší vztahy v území, konfigurace terénu, parametry stavby, limity v území, vlastnické vztahy, atd.) a navrhla trasování a parametry v optimální variantě. Změna č. 1 ÚP Hranic nenavrhuje „Severovýchodní obchvat“ nově, ale pouze upravuje (zpřesňuje) vedení trasy v územním plánu na základě podrobnějšího prověření.

Vyhodnocení potřebné kapacity a kategorie „Severovýchodního obchvatu“ byla v podrobnosti a variantách řešena v územní studii „Územní studie Hranice - Severovýchodní obchvat“ (a před tím v „Technicko – ekonomické studii“) a z ní vychází návrh na šířku koridoru pro změnu č. 1 ÚP. Návrh obchvatu počítá s kategorií silnice II.tř. a souběžně vedenou stezkou pro cyklisty a pěší. Šířka koridoru pro stavbu není nikterak nadměrná.

3. pokud bude město Hranice trvat na tom, že je nezbytné změnit vedení koridoru pro obchvat v územním plánu, požaduje Družstvo, aby v části týkající se pozemků ve vlastnictví Družstva byly prověřeny varianty řešení. Družstvo navrhuje varianty, které jsou uvedeny v příloze č. 1, která je nedílnou součástí těchto připomínek.

Návrh na vypořádání připomínky: Připomínce se nevyhovuje.

Opatření pořizovatele: Bez opatření.

Odůvodnění: Ve změně územního plánu nebudou předložené varianty posuzovány, neboť tak bylo učiněno v rámci podrobnější dokumentace (územních studií „Územní studie Hranice - Severovýchodní obchvat“) a z výběru optimální varianty vychází změna územního plánu. Posouzení variant ze všech hledisek není ani v měřítku územního plánu možné. (Shrnutí posouzení prověřovaných variant územními studiemi je v odůvodnění Změny č. 1 ÚP Hranic v kapitole II.Ci.4 1).

Předložené varianty Družstva byly posouzeny již v rámci územní studie „Územní studie Hranice - Severovýchodní obchvat“. V rámci přípravy jmenovaných studií bylo řešení se zástupci družstva HRKLMI konzultováno a družstvo předkládalo i návrhy svých variant (to je doloženo zápisy a korespondencí v rámci zpracovávání uvedených územních studií). Tyto varianty byly projektanty studií posouzeny. Z předložených grafických návrhů variant se jeví „varianta D“ jako totožná s návrhem trasy ve změně územního plánu a „vejde se“ do koridoru navrhovaného změnou územního plánu.

4. návrh změny předpokládá podstatně větší zásah do vlastnického práva Družstva, než který vyplýval z územního plánu města schváleného v roce 2016. S tím Družstvo nesouhlasí.

Návrh na vypořádání připomínky: Připomínce se nevyhovuje.

Opatření pořizovatele: Bez opatření.

Odůvodnění: Plochy dopravní (DS) - pro „Severovýchodní spojku I/47 a II/440“ (Z38, Z39, Z58, Z59, Z50, Z61, Z78, Z79, P39, P40) a okolní plochy pro výrobu byly v platném územním plánu navrženy s podmínkou prověření a posouzení v podrobnějším měřítku a to zpracováním územní studie. Pokud by nebylo třeba prověřit parametry a trasu dopravní stavby a místa napojení, nebyla by územní studie potřebná a územní plán by ji nepředepsal. (Územní studie byla také pořízena s ohledem na požadavek dotčeného orgánu pro zpřesnění řešení napojovacích křižovatek.) Podrobnost měřítka územního plánu neumožňuje podrobně vyhodnotit stav a vývoj takto velkého území. Územní studie naopak v podrobnosti svého měřítka zohlednila všechna hlediska podstatná pro zpřesnění trasy a parametrů dopravní stavby (širší vztahy v území, konfigurace terénu, parametry stavby, limity v území, vlastnické vztahy, možnosti napojení sítí technických vedení atd.) a navrhla trasování a parametry v optimální variantě. Změna č. 1 ÚP Hranic nenavrhuje „Severovýchodní obchvat“ nově, ale pouze upravuje (zpřesňuje) vedení trasy v územním plánu na základě podrobnějšího prověření.

Co se týká rozsahu do vlastnických práv majitelů pozemků ještě uvádíme, stavba tohoto typu umístěvaná do, buď již částečně, nebo zcela zastavěného území, vždy znamená zásah do vlastnických práv a existujících funkčních vazeb v území. Hledání optimálního řešení bylo posuzováno podrobně ve výše

Připomínky
Vypořádání připomínky
Opatření pořizovatele

uvedených územních studiích. Trasa navržená Změnou č. 1 (v části severně od železniční trati) je kratší a zasahuje menší množství pozemků než trasa zanesená v platném územním plánu. Je tedy k území i k majitelům pozemků šetrnější. Územní plán ze své podstaty nemůže zohledňovat vlastnictví pozemků, nebo upřednostňovat některé z vlastníků. Stavbu liniového typu dopravní infrastruktury nelze umístit v území libovolně, aby byl přesně rozdělen rozsah zásahu stavby do soukromých pozemků.

5. návrh změny znamená podstatné zhoršení dopravní obslužnosti areálu Družstva, a to zejména nevhodným řešením příjezdu a parkování nákladní dopravy a omezením možnosti vybudovat parkování pro osobní automobily před stávajícím areálem a parkování pro nákladní automobily východně od areálu Družstva. S tím Družstvo nesouhlasí.

Návrh na vypořádání připomínky: Připomínce se nevyhovuje.

Opatření pořizovatele: Bez opatření.

Odůvodnění: Oproti původnímu koridoru pro „Severovýchodní spojkou“ není trasa v místě výjezdu z areálu družstva výrazně měněna. Koridor (plocha pro dopravu DS) je širší a zkracuje výjezd z areálu Družstva přímo na budoucí komunikaci II. tř., přičemž neomezuje stávající komfortní šířku výjezdu. Sjezd z budoucí dopravní stavby nezhoršuje dopravní napojení ani obslužnost areálu Družstva. Původní návrh plochy pro dopravní stavbu v územním plánu navrhoval napojení na křižovatku ul. Potštátská prudkou zatáčkou. To při parametrech silnice II. tř. není možné. Trasa navrhovaná studií se také dle požadavků zcela vyhýbá územní rezervě pro vodní dopravní cestu Dunaj-Odra-Labe (požadavek dotčeného orgánu – Ministerstva dopravy ČR).

K záměru vybudování parkoviště pro osobní a nákladní automobily lze parkování pro areál Družstva řešit ve stávajících plochách dopravy, veřejných prostranství a výroby a skladování. Takovýto záměr je v tomto případě snáze „přemístitelný“ než dopravní stavba typu obchvatu.

Změna č. 1 územního plánu je pořizována pro úpravu trasy plochy pro dopravu DS „Severovýchodního obchvatu“ v územním plánu, aby uvedla územní plán a územní studii „Územní studie Hranice - Severovýchodní obchvat“ do vzájemného souladu. Vymezování ploch pro parkoviště není součástí zadání změny ÚP a nebude touto změnou řešeno. Parkování pro areál Družstva řešit ve stávajících plochách dopravy a veřejných prostranství a výroby a skladování.

6. Družstvo požaduje, aby změna č. 1 územního plánu umožnila umístění parkoviště pro osobní dopravu nezbytnou pro areál Družstva v ploše mezi obchvatem a areálem Družstva. Jedná se o parkoviště s kapacitou 155 parkovacích stání. Návrh možné podoby takového parkování je součástí variant, které jsou součástí přílohy č. 1. Navrhovaná úprava bude mimo jiné vyžadovat změnu části plochy BV1 na pozemcích p. č. 823/2 a 823/3 v k. ú. Hranice na plochu umožňující umístění parkoviště.

Návrh na vypořádání připomínky: Připomínce se nevyhovuje.

Opatření pořizovatele: Bez opatření.

Odůvodnění: Změna č. 1 územního plánu je pořizována pro úpravu trasy plochy pro dopravu DS „Severovýchodního obchvatu“ v územním plánu, aby uvedla územní plán a územní studii „Územní studie Hranice - Severovýchodní obchvat“ do vzájemného souladu. Vymezování ploch pro parkoviště není součástí zadání Změny č. 1 ÚP a nebude touto změnou řešeno.

7. Družstvo požaduje, aby změna č. 1 ÚP vymezovala rovněž plochy pro výstavbu parkoviště pro nákladní dopravu pro potřeby areálu Družstva a dále odpočívky (záchytného parkoviště) a umístění dalších služeb pro ostatní nákladní dopravu přijíždějící do Hranic. Takové plochy ve městě chybí, což způsobuje problémy s parkováním nákladní dopravy na zakázaných či nevhodných plochách. Družstvo navrhuje, aby tyto plochy byly vymezeny v prostoru mezi nově navrženou plochou Z1/Z1 a plochou Z 36, tedy v dnešní ploše územní rezervy R19. Možné varianty takového řešení jsou součástí příloh č. 1 a č. 2. Družstvo požaduje prověření těchto variant a zapracování některé z nich do návrhu územního plánu, resp. jiné řešení adekvátní řešení pro parkování nákladní dopravy jak pro potřeby Družstva, tak pro jinou nákladní dopravu.

Návrh na vypořádání připomínky: Připomínce se nevyhovuje.

Opatření pořizovatele: Bez opatření.

Odůvodnění: Změna č. 1 územního plánu je pořizována pro úpravu trasy plochy pro dopravu DS „Severovýchodního obchvatu“ v územním plánu, aby uvedla územní plán a územní studii „Územní studie Hranice - Severovýchodní obchvat“ do vzájemného souladu. Vymezování ploch pro parkoviště není součástí zadání změny ÚP a nebude touto změnou řešeno. V rámci koridoru bude v podrobnější dokumentaci (pro umístění stavby) řešena možnost a potřeba vymezit také místa pro odstavení vozidel.

Připomínky
Vypořádání připomínek
Opatření pořizovatele

8. návrh změny předpokládá oproti platnému územnímu plánu mnohem významnější zásah do jednotlivých složek životního prostředí, včetně krajinného rázu, významných krajinných prvků, vodních toků a zemědělského půdního fondu. S tím Družstvo nesouhlasí.

Návrh na vypořádání připomínky: Připomínce se nevyhovuje.

Opatření pořizovatele: Bez opatření.

Odůvodnění: Celý územní plán Hranic byl při svém zpracování a posouzení z hlediska vlivů na životní prostředí. Bylo tedy posouzeno i dopravní propojení I/47 a II/440. Změna územního plánu, v konečném důsledku, jen mění kategorii komunikace z místní komunikace na silnici II. třídy. Zásahy do složek životního prostředí se Změnou č. 1 ÚP se tedy v tomto smyslu mění minimálně. Změna č. 1 ÚP také obsahuje posouzení navržené koncepce na životní prostředí a je součástí dokumentace pro společné jednání. Ze závěrů a shrnutí vyplývá, že při dodržení navrhovaných opatření (viz posouzení vlivů na ŽP) nebude navrhovaná změna znamenat nepříznivé ovlivnění jednotlivých složek životního prostředí.

Realizace dopravní stavby bude mít do budoucna příznivý vliv na životní prostředí v jiných částech města, když dojde k vymístění průjezdní dopravy.

9. Koridor pro obchvat je navržen v šíři, která zbytečně zatěžuje vlastníky pozemků. Pro obchvat není takto široký koridor nezbytný. Družstvo požaduje zúžení koridoru jen na nezbytně nutnou šíři.

Návrh na vypořádání připomínky: Připomínce se nevyhovuje.

Opatření pořizovatele: Bez opatření.

Odůvodnění: Koridor (plocha pro dopravu DS) je navržen v nezbytně nutné šíři a to jen díky prověření studií „Územní studie Hranice - Severovýchodní obchvat“. Koridorem v dostatečné šířce musí být zajištěna ochrana území pro umístění výsledného řešení vlastní stavby včetně souvisejících objektů a zařízení (samotné těleso silnice, opěrné zdi, mosty, protihlukové stěny, odvodňovací zařízení, vedení technických sítí, signalizačních zařízení atd.) a umožnila i provádění stavby. V průběhu projektové a investiční přípravy stavby může docházet k úpravám směrového i výškového vedení trasy. U staveb pozemních komunikací může dojít v průběhu přípravy rovněž ke změnám řešení tvarů křižovek. Výsledná trasa je „známa“ v podstatě až na základě územního rozhodnutí, i když i pak může dojít k dílčím změnám v průběhu majetkoprávní přípravy nebo realizace. Návrh obchvatu počítá s kategorií silnice II. tř. a souběžně vedenou stezkou pro cyklisty a pěší.

Po realizaci stavby může být následně šířka plochy pro dopravní infrastrukturu silniční (DS) v územním plánu upravena na základě skutečného provedení obchvatu.

10. Družstvo požaduje v rámci změny č. 1 zrušit v platném územním plánu podmínku zpracování územní studie US 9 pro plochu č. Z 36. Územní studie pro tuto plochu je v pokročilém stádiu rozpracovanosti. Z hlediska minimalizace zásahů do práv vlastníků dotčených pozemků požaduje Družstvo vyřešit všechny příp. problémy týkající se plochy Z36 ve změně č. 1 územního plánu. Dopravní napojení této plochy je jediným problémem, jehož řešení případně vyžadovalo podrobnější prověření územní studií. Navržená nová trasa obchvatu předurčuje dopravní napojení plochy a zpracování další územní studie již není potřeba. Konkrétní dopravní napojení plochy Z 36 by měl řešit přímo návrh změny č. 1 – viz následující připomínka.

Návrh na vypořádání připomínky: Připomínce se vyhovuje.

Opatření pořizovatele: Vypuštění podmínky zpracování územní studie pro plochu výroby Z36.

Odůvodnění: Plocha Z36 je v platném územním plánu podmíněna zpracování územní studie. Tato studie je v současné době zapsána v evidenci územně plánovací činnosti jako „Územní studie Hranice - Průmyslová zóna Potštátská“.

Tato studie prověřila možnosti optimálního využití území, vymezení nových pozemků, stanoví podrobné podmínky pro využití pozemků, pro umístění a prostorové uspořádání staveb, řešení napojení staveb na dopravní a technickou infrastrukturu, stanoví podmínky pro ochranu hodnot a charakteru území.

Podmínka územního plánu podmiňující využití plochy Z36 zpracováním územní studie bude v návrhu změny č. 1 pro veřejné projednání vypuštěna.

11. Družstvo považuje za nezákonné, že návrh změny neřeší konkrétní dopravní napojení plochy Z 36 a další sousedních pozemků na obchvat. Družstvo proto požaduje, aby změny č. 1 toto napojení řešila. Možné varianty takového řešení jsou součástí přílohy č. 1. Družstvo požaduje prověření těchto variant.

Návrh na vypořádání připomínky: Připomínce se nevyhovuje.

Opatření pořizovatele: Bez opatření.

Odůvodnění: Územní plán ani vyhodnocení vlivů na udržitelný rozvoj území nesmí obsahovat podrobnosti náležející svým obsahem regulačnímu plánu nebo územním rozhodnutím, pokud zastupitelstvo obce

Připomínky
Vypořádání připomínky
Opatření pořizovatele

v rozhodnutí o pořízení nebo v zadání územního plánu nestanoví, že bude pořízen územní plán nebo jeho vymezená část s prvky regulačního plánu; tato skutečnost musí být v rozhodnutí zastupitelstva výslovně uvedena. Zastupitelstvo města neschválilo pořízení změny územního plánu s prvky regulačního plánu. Pokud zastupitelstvo města neschválilo Změnu č. 1 s prvky regulačního plánu, tak se jedná o detail, který náleží do regulačního plánu.

Řešit dopravní napojení plochy Z 36 a dalších sousedních pozemků na obchvat, nebylo součástí zadání změny č. 1 ÚP a určení míst napojení jednotlivých ploch na dopravní infrastrukturu by bylo podrobností nad rámec měřítko územního plánu a to by naopak mohlo způsobit nezákonnost opatření obecné povahy, kterou se změna územního plánu vydává.

Napojení plochy je řešeno ve zpracované a evidované „Územní studii Hranice - Průmyslová zóna Potštátská“.

12. Družstvo požaduje, aby změna č. 1 kromě úpravy koridoru pro severovýchodní obchvat města zahrnula také změnu plochy rezervy R19 dle platného územního plánu mezi zastavitelné plochy pro výrobu VL. Stabilizace trasy obchvatu v nové či stávající podobě předurčuje využití těchto pozemků pro výrobu.

Návrh na vypořádání připomínky: Připomínce se nevyhovuje.

Opatření pořizovatele: Bez opatření.

Odůvodnění: Změna č. 1 územního plánu je pořizována pro úpravu trasy plochy pro dopravu DS „Severovýchodního obchvatu“ v územním plánu, aby uvedla územní plán a územní studii „Územní studie Hranice - Severovýchodní obchvat“ do vzájemného souladu. Převádění územních rezerv do návrhových ploch pro výrobu nebude v rámci Změny č. 1 řešeno.

Rozsah ploch pro výrobu byl v platném územním plánu po společném jednání, na základě nesouhlasných stanovisek dotčených orgánů (KÚ Olomouckého kraje, odboru životního prostředí), ve vztahu k záborům zemědělského půdního fondu, redukován. Plochy, které byly vypuštěny, s ohledem na svoji vhodnou polohu v území a s možností napojení na budoucí dopravní infrastrukturu, byly zařazeny do ploch územních rezerv. K převedení ploch územních rezerv do návrhových ploch výroby může dojít po vyhodnocení stávajících návrhových ploch a prokázání potřeby vymezení nových ploch (§55 stavebního zákona).

13. Zcela nedostatečné je posouzení dopadů změny koridoru na vlastnická práva, podmínky pro podnikání a hmotný majetek.

Návrh na vypořádání připomínky: Připomínce se nevyhovuje.

Opatření pořizovatele: Bez opatření.

Odůvodnění: Územní plán navrhuje koncepci rozvoje území obce. Náležitosti obsahu územního plánu stanoví stavební zákon a jeho prováděcí vyhlášky. Požadavek na vyhodnocení majetkoprávních vztahů a dopadů na podnikání a hmotný majetek vlastníků pozemků zákon ani vyhlášky neukládají a územní plán majetkoprávní vztahy neřeší.

Připomínky
Vypořádání připomínky
Opatření pořizovatele

5. Aleš Machyl, Potštátská 1715, 75301 Hranice zastoupený advokátem Mgr. Vítězstavem Dohnalem (ČAK12191) společnosti Advokátní kanceláře Dohnal&Bernard, s.r.o. (IČO 018 25 666)

Pan Aleš Machyl (bytem Potštátská 1715, Hranice I-Město, 75301 Hranice, dále jen „Vlastník“) je vlastníkem pozemků dotčených připravovaným obchvatem města Hranice v jeho severovýchodní části. Jedná se o pozemky p. č. 870/1, 868/1 a 2353/2, vše v k. ú. Hranice. V návrhu změny č. 1 územního plánu jsou tyto dotčeny návrhem koridoru obchvatu, a to zastavitelnou plochou Z1/Z1.

K návrhu změny ÚP vznáší Vlastník následující připomínky:

1. Vlastník považuje koridor tzv. Severovýchodního obchvatu obsažený v platné a účinné podobě územního plánu za zcela vyhovující a proto žádá, aby zůstal zachován v nezměněné podobě.

Návrh na vypořádání připomínky: Připomínce se nevyhovuje.

Opatření pořizovatele: Bez opatření.

Odůvodnění: Plochy dopravní (DS) pro „Severovýchodní spojkou I/47 a II/440“ (Z38, Z39, Z58, Z59, Z50, Z61, Z78, Z79, P39, P40) a okolní plochy pro výrobu byly v platném územním plánu navrženy s podmínkou prověření a posouzení v podrobnějším měřítku a to zpracováním územní studie. Pokud by nebylo třeba prověřit parametry a trasu dopravní stavby a místa napojení, nebyla by územní studie potřebná a územní plán by ji nepředepsal. Podrobnost měřítka územního plánu neumožňuje podrobně vyhodnotit stav a vývoj takto velkého území. Územní studie v podrobnosti svého měřítka zohlednila všechna hlediska podstatná pro zpřesnění trasy a parametrů dopravní stavby (širší vztahy v území, konfigurace terénu, parametry stavby, limity v území, vlastnické vztahy, atd.) a navrhla trasování a parametry v optimální variantě. Změna č. 1 ÚP Hranic nenavrhuje „Severovýchodní obchvat“ nově, ale pouze upravuje (zpřesňuje) vedení trasy v územním plánu na základě podrobnějšího prověření.

Návrh obchvatu počítá s kategorií silnice II.tř. a souběžně vedenou stezkou pro cyklisty a pěší. Šířka koridoru (plocha pro dopravu DS) ~~pro stavbu~~ není nikterak nadměrná. Koridorem v dostatečné šířce musí být zajištěna ochrana území pro umístění výsledného řešení vlastní stavby včetně souvisejících objektů a zařízení (samotné těleso silnice, opěrné zdi, mosty, protihlukové stěny, odvodňovací zařízení, vedení technických sítí, signalizačních zařízení atd.) a umožnila i provádění stavby. V průběhu projektové a investiční přípravy stavby může docházet k úpravám směrového i výškového vedení trasy. U staveb pozemních komunikací může dojít v průběhu přípravy rovněž ke změnám řešení tvarů křižovatek. Výsledná trasa je „známa“ v podstatě až na základě územního rozhodnutí, i když i pak může dojít k dílčím změnám v průběhu majetkoprávní přípravy nebo realizace.

Po realizaci stavby může být následně šířka plochy pro dopravní infrastrukturu silniční (DS) v územním plánu upravena na základě skutečného provedení obchvatu.

2. Pokud bude město Hranice trvat na tom, že je nezbytné změnit vedení koridoru pro obchvat v územním plánu, požaduje Vlastník, aby byly detailně vyhodnoceny výhody a nevýhody původního a nově navrhovaného řešení.

Návrh na vypořádání připomínky: Připomínce se vyhovuje.

Opatření pořizovatele: Projektant ve spolupráci s pořizovatelem doplní některé údaje do odůvodnění Změny č.1 ÚP

Odůvodnění: Změna č. 1 územního plánu vychází z varianty, vyhodnocených jako optimální územní technickou studií a územní studií. Jednotlivé varianty byly vyhodnoceny ke všem podstatným hlediskům. Odůvodnění změny č. 1 ÚP bude doplněno na základě podrobnějšího rozpracování v „Územní studii Hranice - Severovýchodní obchvat“.

3. Návrh změny způsobuje zásah do vlastnického práva Vlastníka, který platný územní plán nezpůsoboval. S tím Vlastník nesouhlasí.

Návrh na vypořádání připomínky: Připomínce se nevyhovuje.

Opatření pořizovatele: Bez opatření.

Odůvodnění: Plochy pro dopravu DS „Severovýchodní spojkou I/47 a II/440“ (Z38, Z39, Z58, Z59, Z50, Z61, Z78, Z79, P39, P40) a okolní plochy pro výrobu byly v platném územním plánu navrženy s podmínkou prověření a posouzení v podrobnějším měřítku a to zpracováním územní studie. Pokud by nebylo třeba prověřit parametry a trasu dopravní stavby a místa napojení, nebyla by územní studie potřebná a územní plán by ji nepředepsal. Podrobnost měřítka územního plánu neumožňuje podrobně vyhodnotit stav a vývoj takto velkého území. Územní studie v podrobnosti svého měřítka zohlednila všechna hlediska podstatná pro zpřesnění trasy a parametrů dopravní stavby (širší vztahy v území, konfigurace terénu, parametry stavby, limity v území, vlastnické vztahy, atd.) a navrhla trasování a parametry v optimální variantě. Změna

Připomínky
Vypořádání připomínky
Opatření pořizovatele

č. 1 ÚP Hranic nenavrhuje „Severovýchodní obchvat“ nově, ale pouze upravuje (zpřesňuje) vedení trasy v územním plánu na základě podrobnějšího prověření.

Návrh obchvatu počítá s kategorií silnice II. tř. a souběžně vedenou stezkou pro cyklisty a pěší. Šířka koridoru pro stavbu není nikterak nadměrná.

Co se týká rozsahu do vlastnických práv majitelů pozemků uvádíme, stavba tohoto typu umístěvaná do, buď již částečně, nebo do zcela zastavěného území, vždy znamená zásah do vlastnických práv a existujících funkčních vazeb v území. Hledání optimálního řešení bylo posuzováno podrobně ve výše uvedených územních studiích. Trasa navržená Změnou č. 1 je (v části severně od železniční trati) je kratší a zasahuje menší množství pozemků než trasa zanesená v platném územním plánu. Je tedy k území i k majitelům pozemků šetrnější. Územní plán ze své podstaty nemůže zohledňovat vlastnictví pozemků, nebo upřednostňovat některé z vlastníků. Stavbu dopravní infrastruktury liniového typu nelze umístit v území libovolně, aby byl přesně rozdělen rozsah zásahu stavby do soukromých pozemků.

4. Vlastník nesouhlasí s tím, že návrh změny neřeší přístupnost pozemků Vlastníka a jejich dopravní napojení na novou trasu obchvatu.

Návrh na vypořádání připomínky: Připomínce se nevyhovuje.

Opatření pořizovatele: Bez opatření.

Odůvodnění: Územní plán ani vyhodnocení vlivů na udržitelný rozvoj území nesmí obsahovat podrobnosti náležející svým obsahem regulačnímu plánu nebo územním rozhodnutím, pokud zastupitelstvo obce v rozhodnutí o pořízení nebo v zadání územního plánu nestanoví, že bude pořízen územní plán nebo jeho vymezená část s prvky regulačního plánu; tato skutečnost musí být v rozhodnutí zastupitelstva výslovně uvedena. Zastupitelstvo města neschválilo pořízení změny územního plánu s prvky regulačního plánu. Pokud zastupitelstvo města neschválilo Změnu č. 1 s prvky regulačního plánu, tak se jedná o detail, který náleží do regulačního plánu.

Řešit dopravní napojení plochy Z 36 a dalších sousedních pozemků na obchvat, nebylo součástí zadání změny č. 1 ÚP a určení míst napojení jednotlivých ploch na dopravní infrastrukturu by bylo podrobností nad rámec měřítko územního plánu a to by naopak mohlo způsobit nezákonnost opatření obecné povahy, kterou se změna územního plánu vydává.

Napojení plochy je řešeno ve zpracované a evidované „Územní studii Hranice - Průmyslová zóna Potštátská“.

5. návrh změny předpokládá oproti platnému územnímu plánu mnohem významnější zásah do jednotlivých složek životního prostředí, včetně krajinného rázu, významných krajinných prvků, vodních toků a zemědělského půdního fondu. S tím Vlastník nesouhlasí.

Návrh na vypořádání připomínky: Připomínce se nevyhovuje.

Opatření pořizovatele: Bez opatření.

Odůvodnění: Celý územní plán Hranic byl při svém zpracování a posouzení z hlediska vlivů na životní prostředí. Bylo tedy posouzeno i dopravní propojení I/47 a II/440. Změna územního plánu, v konečném důsledku, jen mění kategorii komunikace z místní komunikace na silnici II. třídy. Zásahy do složek životního prostředí se Změnou č. 1 ÚP se tedy v tomto smyslu mění minimálně. Změna č. 1 ÚP také obsahuje posouzení navržené koncepce na životní prostředí a je součástí dokumentace pro společné jednání. Ze závěrů a shrnutí vyplývá, že při dodržení navrhovaných opatření (viz posouzení vlivů na ŽP) nebude navrhovaná změna znamenat nepříznivé ovlivnění jednotlivých složek životního prostředí.

Realizace dopravní stavby bude mít do budoucna příznivý vliv na životní prostředí v jiných částech města, když dojde k vymístění průjezdní dopravy.

6. Koridor pro obchvat je navržen v šíři, která zbytečně zatěžuje vlastníky pozemků. Pro obchvat není takto široký koridor nezbytný. Vlastník požaduje zúžení koridoru jen na nezbytně nutnou šíři.

Návrh na vypořádání připomínky: Připomínce se nevyhovuje.

Opatření pořizovatele: Bez opatření.

Odůvodnění: Koridor (plocha pro dopravu DS) je navržen v nezbytně nutné šíři a to jen díky prověření studií „Územní studii Hranice - Severovýchodní obchvat“. Koridorem v dostatečné šířce musí být zajištěna ochrana území pro umístění výsledného řešení vlastní stavby včetně souvisejících objektů a zařízení (samotné těleso silnice, opěrné zdi, mosty, protihlukové stěny, odvodňovací zařízení, vedení technických sítí, signalizačních zařízení atd.) a umožnila i provádění stavby. V průběhu projektové a investiční přípravy stavby může docházet k úpravám směrového i výškového vedení trasy. U staveb pozemních komunikací může dojít v průběhu přípravy

Připomínky
Vypořádání připomínky
Opatření pořizovatele

rovněž ke změnám řešení tvarů křižovek. Výsledná trasa je „známa“ v podstatě až na základě územního rozhodnutí, i když i pak může dojít k dílčím změnám v průběhu majetkoprávní přípravy nebo realizace. Návrh obchvatu počítá s kategorií silnice II.tř. a souběžně vedenou stezkou pro cyklisty a pěší.

Po realizaci stavby může být následně šířka plochy pro dopravní infrastrukturu silniční (DS) v územním plánu upravena na základě skutečného provedení obchvatu.

7. Vlastník požaduje v rámci změny č. 1 zrušit v platném územním plánu podmínku zpracování územní studie US 9 pro plochu č. Z 36. Územní studie pro tuto plochu je v pokročilém stádiu rozpracovanosti. Z hlediska minimalizace zásahů do práv vlastníků dotčených pozemků požaduje Vlastník vyřešit všechny příp. problémy týkající se plochy Z36 ve změně č. 1 územního plánu. Dopravní napojení této plochy je jediným problémem, jehož řešení případně vyžadovalo podrobnější prověření územní studií. Navržená nová trasa obchvatu předurčuje dopravní napojení plochy a zpracování další územní studie již není potřeba.

Návrh na vypořádání připomínky: Připomínce se vyhovuje částečně.

Opatření pořizovatele: Vypuštění podmínky zpracování územní studie pro plochu Z36.

Odůvodnění: Plocha Z36 je v platném územním plánu podmíněna zpracování územní studie. Tato studie je v současné době zapsána v evidenci územně plánovací činnosti jako „Územní studie Hranice - Průmyslová zóna Potštátská“.

Tato studie prověřila možnosti optimálního využití území, vymezení nových pozemků, stanoví podrobné podmínky pro využití pozemků, pro umístění a prostorové uspořádání staveb, řešení napojení staveb na dopravní a technickou infrastrukturu, stanoví podmínky pro ochranu hodnot a charakteru území.

Podmínka územního plánu podmiňující využití plochy Z36 zpracováním územní studie bude v návrhu změny č. 1 pro veřejné projednání vypuštěna.

Ve změně č. 1 ÚP nebudou řešeny podrobnosti nad rámec měřítka územního plánu. Tato podrobnost je řešena v „Územní studii Hranice - Průmyslová zóna Potštátská“.

8. Vlastník považuje za nezákonné, že návrh změny neřeší konkrétní dopravní napojení plochy Z 36 a další sousedních pozemků na obchvat. Vlastník proto požaduje, aby změny č. 1 toto napojení řešila. Možné řešení tohoto napojení je součástí přílohy č. 1, která je nedílnou součástí připomínek. Vlastník požaduje zpracování tohoto řešení do změny č. 1 územního plánu.

Návrh na vypořádání připomínky: Připomínce se nevyhovuje.

Opatření pořizovatele: Bez opatření.

Odůvodnění: Územní plán ani vyhodnocení vlivů na udržitelný rozvoj území nesmí obsahovat podrobnosti náležející svým obsahem regulačnímu plánu nebo územním rozhodnutím, pokud zastupitelstvo obce v rozhodnutí o pořízení nebo v zadání územního plánu nestanoví, že bude pořízen územní plán nebo jeho vymezená část s prvky regulačního plánu; tato skutečnost musí být v rozhodnutí zastupitelstva výslovně uvedena. Zastupitelstvo města neschválilo pořízení změny územního plánu s prvky regulačního plánu. Pokud zastupitelstvo města neschválilo Změnu č. 1 s prvky regulačního plánu, tak se jedná o detail, který náleží do regulačního plánu.

Řešit dopravní napojení plochy Z 36 a dalších sousedních pozemků na obchvat, nebylo součástí zadání změny č. 1 ÚP a určení míst napojení jednotlivých ploch na dopravní infrastrukturu by bylo podrobností nad rámec měřítka územního plánu a to by naopak mohlo způsobit nezákonnost opatření obecné povahy, kterou se změna územního plánu vydává.

Plocha Z36 je v platném územním plánu podmíněna zpracování územní studie. Tato studie „Územní studii Hranice - Průmyslová zóna Potštátská“ je v současné době pořízena a zapsaná v evidenci územně plánovací činnosti a obsahuje řešení dopravního napojení ploch výroby a pozemků.

9. Zcela nedostatečné je posouzení dopadů změny koridoru na vlastnická práva, podmínky pro podnikání a hmotný majetek.

Návrh na vypořádání připomínky: Připomínce se nevyhovuje.

Opatření pořizovatele: Bez opatření.

Odůvodnění: Územní plán navrhuje koncepci rozvoje území obce. Náležitosti obsahu územního plánu stanoví stavební zákon a jeho prováděcí vyhlášky. Požadavek na vyhodnocení majetkoprávních vztahů a dopadů na podnikání a hmotný majetek vlastníků pozemků zákon ani vyhlášky neukládají a územní plán majetkoprávní vztahy neřeší.

II.C.p.2 VYHODNOCENÍ PŘIPOMÍNEK UPLATNĚNÝCH V ŘÍZENÍ O ZMĚNĚ Č. 1 ÚZEMNÍHO PLÁNU HRANIC DLE § 53 STAVEBNÍHO ZÁKONA

Projednání a vyhodnocení připomínek podaných v řízení o Změně č. 1 Územního plánu Hranic (dále jen Změna č. 1) s pověřeným zastupitelem Jiřím Kudláčkem a pořizovatelem Ing. Lenkou Chmelovou.

Připomínku podal datum podání

Obsah Připomínky

Návrh na vyhodnocení připomínky

Ředitelství silnic a dálnic označilo svůj příspěv jako „vyjádření“. Obsah upozorňující formálně na chybné označení dálnice D1 vyhodnotil pořizovatel jako připomínku. Upomínka „Připomínáme, že souhlas s navrženým funkčním využitím území není souhlasem s jeho připojením k silniční síti, v tomto případě k silnici I/47“ je pouze upozorněním vyplývajícím explicitně z právních předpisů.

Ředitelství silnic a dálnic ČR, Šumavská 33, 602 00 Brno
vyjádření ze dne 26.7.2019 zn. 001282/11300/2019

Ředitelství silnic a dálnic ČR podává k projednávanému Návrhu Změny č. 1 Územního plánu Hranice následující vyjádření:

Z hlediska našich zájmů prochází řešeným územím trasy dálnice D 1, silnice I/35 a I/47.

Předmětem Změny č. 1 Územního plánu Hranic je úprava územně plánovací dokumentace v souvislosti s úpravou navrhovaného komunikačního propojení silnic I/47 a II/440, tzv. Severovýchodní obchvat města (dále jen SV obchvat). Úprava propojení vyplynula ze závěrů zpracované Územní studie Hranice – Severovýchodní obchvat (zhot. Linio Plan, s.r.o. Brno, 2017). Základním cílem vybudování SV obchvatu města je splnění požadavku na „odvedení cílové i tranzitní dopravy ze severovýchodního prostoru města Hranice na dálnici D1 mimo obytné území“. Kromě funkce severovýchodního obchvatu města má nová komunikace zajistit rovněž dopravní obsluhu stávajících a navržených ploch výroby a skladování VL a VT ve východní části města (k.ú. Hranice). Dle textové části Odůvodnění budou návrhové parametry severovýchodního obchvatu odpovídat silnici II. třídy, resp. místní komunikaci II. třídy v zastavěném území.

Pro realizaci SV obchvatu města jsou dle grafické části vymezeny zastavitelné plochy dopravní infrastruktury – silniční DS ozn. Z1/Z1, Z1/Z3 a plocha přestavby Z1/P1.

Proti vymezení uvedených ploch DS nemáme zásadní námítky.

Připomínáme, že souhlas s navrženým funkčním využitím území není souhlasem s jeho připojením k silniční síti, v tomto případě k silnici I/47.

Okrajově upozorňujeme na chybně uvedené označení dálnice D 1 Lipník n.B. - Ostrava V textové části odůvodnění, kap. I.C.p.1, ve vyhodnocení připomínek k návrhu Změny č. 1 uplatněných ve společném jednání – označení dálnice D 1 Lipník n.B. - Ostrava již neexistuje, v dotčeném území je pouze dálnice D 1 ve směru na Lipník n.B. – Ostrava, nebo v širších vztazích D 48 směr Bělátná – Nový Jičín.

K ostatním částem předloženého Návrhu Změny č. 1 ÚP Hranice nemáme připomínky.

Návrh na vyhodnocení připomínky: Pořizovatel ve spolupráci s projektantem upraví zmíněná chybná označení.

II.D. ODŮVODNĚNÍ ZMĚNY Č. 1 ÚP HRANIC – GRAFICKÁ ČÁST

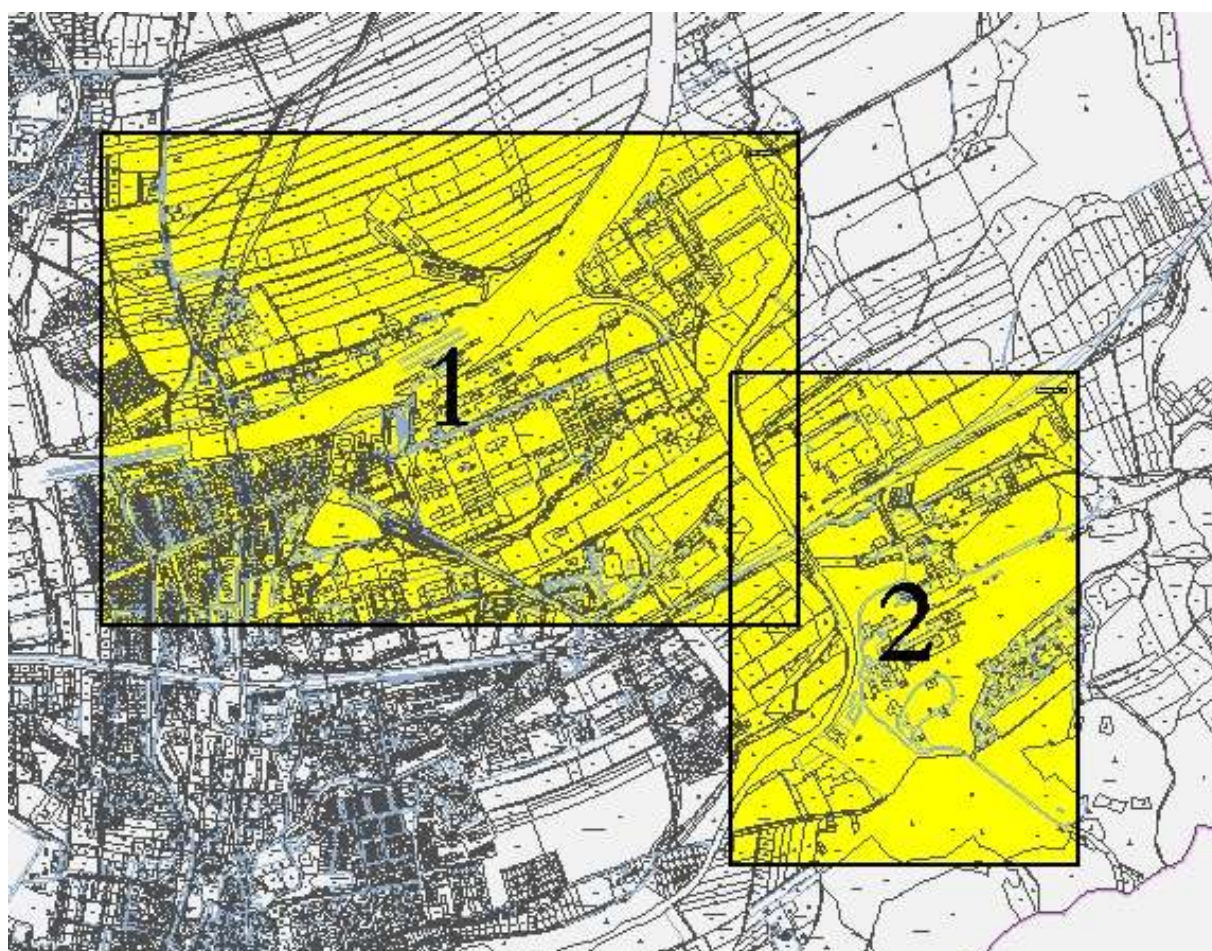
Tisky výřezů výkresů obsahujících graficky postižitelné změny, které jsou součástí Změny č. 1 ÚP Hranic, případně průsvitky jejichž podkladem jsou výřezy výkresů ÚP Hranic, nebo tisk výřezu výkresu obsahující graficky postižitelné změny, které jsou součástí Změny č. 1 ÚP Hranic:

II.D.a) Koordinační výkres	1 : 5 000
II.D.c) Výkres předpokládaných záborů půdního fondu	1 : 5 000
II.D.d) Doplnující výkresy II.B.d1) Doprava	1 : 5 000
II.D.e) Srovnávací hlavní výkres	1 : 5 000

II.D.a) Koordinační výkres**1 : 5 000**

Tisky průsvitek obsahujících graficky postižitelné změny, které jsou součástí Změny č. 1 ÚP Hranic, jejichž podkladem jsou výřezy výkresů ÚP Hranic:

Legenda + výřez č. 1 a 2 výkresu



II.D.c) Výkres předpokládaných záborů půdního fondu**1 : 5 000**

Tisk výřezu výkresu obsahující graficky postižitelné změny, které jsou součástí Změny č. 1 ÚP Hranic

Legenda + výřez č. 1 výkresu



II.D.d) Doplňující výkresy

II.D.d1) Doprava

1 : 5 000

Tisk výřezu výkresu obsahující graficky postižitelné změny, které jsou součástí Změny č. 1 ÚP Hranic:

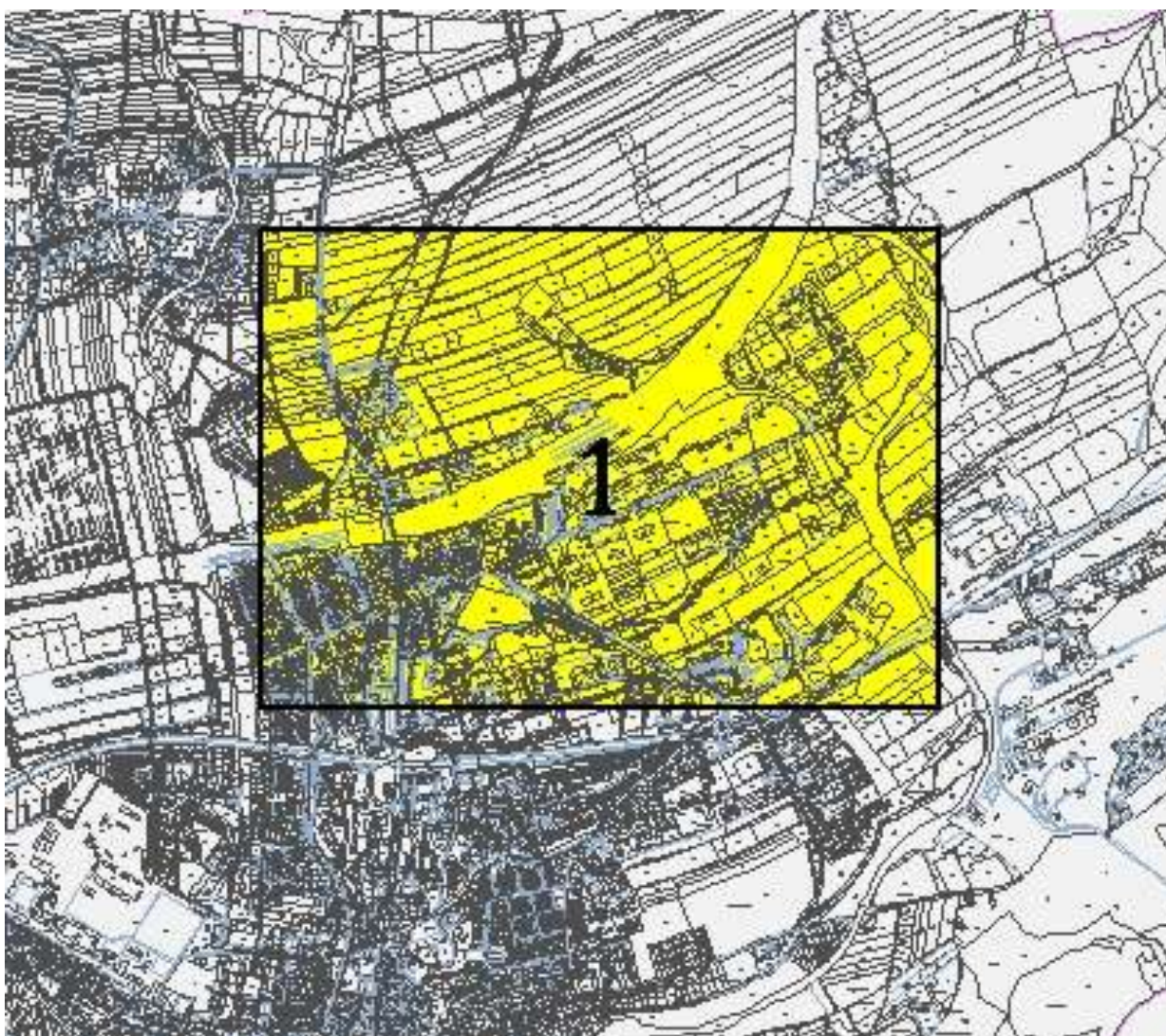
Legenda + výřez č. 1 výkresu



II.D.e) Srovnávací hlavní výkres**1 : 5 000**

Tisky průsvítek obsahujících graficky postižitelné změny, které jsou součástí Změny č. 1 ÚP Hranic, jejichž podkladem jsou výřezy výkresů ÚP Hranic:

Legenda + výřez č. 1 výkresu



Poznámka:

Výkres II.D b) Širší vztahy 1 : 100 000) – (nebo výřez výkresu) nebyl pro účely změny č. 1 ÚP Hranic zpracován, změna nemá vliv na širší vztahy v území.

P o u č e n í

Proti Změně č. 1 územního plánu Hranic vydanému formou opatření obecné povahy nelze podat opravný prostředek (§ 173 odst. 2) zákona č. 500/2004 Sb., správní řád, ve znění pozdějších předpisů.

.....

starosta města

.....

místostarosta města