

# Ú Z E M N Í P L Á N

## Č Á S T B – O D Ů V O D N Ě N Í



### Příloha č. 3

**O B S A H:****B/I - TEXTOVÁ ČÁST:**

<b>B/I.1</b>	<b>Řízení o územním plánu</b>	
	B/I.1a – Postup při pořízení územního plánu	str. 4
	B/I.1b – Soulad s požadavky stavebního zákona a jeho prováděcích předpisů	str. 5
	B/I.1c – Soulad s požadavky zvláštních právních předpisů a se stanovisky dotčených orgánů podle zvláštních právních předpisů, popřípadě s výsledkem řešení rozporů	str. 5
	B/I.1d – Rozhodnutí o námitkách	str. 6
	B/I.1e – Vyhodnocení připomínek	str. 7
<b>B/I.2</b>	<b>Vyhodnocení koordinace využívání území z hlediska širších vztahů v území</b>	
	B/I.2a – Širší vztahy	str. 7
	B/I.2b - Vyhodnocení z hlediska požadavků vyplývajících z politiky územního rozvoje ČR	str. 7
	B/I.2c – Vyhodnocení z hlediska požadavků územně plánovací dokumentace vydané krajem	str. 11
	B/I.2d – Vyhodnocení z hlediska požadavků vyplývajících z dalších dokumentů a širších územních vztahů	str. 12
	B/I.2e – Vyhodnocení z hlediska souladu s cíly a úkoly územního plánování, zejména s požadavky na ochranu architektonických a urbanistických hodnot v území a požadavky na ochranu nezastavěného území	str. 16
	B/I.2f – Výčet záležitostí nadmístního významu, které nejsou řešeny v Zásadách územního rozvoje s odůvodněním potřeby jejich vymezení	str. 17
<b>B/I.3</b>	<b>Vyhodnocení splnění požadavků zadání územního plánu a úpravy po projednání</b>	
	B/I.3a – Vyhodnocení splnění požadavků zadání územního plánu	str. 17
	B/I.3b – Úpravy po společném jednání	str. 22
	B/I.3c – Úpravy po veřejném projednání	str. 23
<b>B/I.4</b>	<b>Komplexní zdůvodnění přijatého řešení</b>	
	<b>I - Základní koncepce řešení</b>	
	I.4a - Vymezení zastavěného území	str. 23
	I.4b - Zdůvodnění přijatého řešení – koncepce rozvoje území	str. 23
	I.4c - Koncepce ochrany a rozvoje hodnot území	str. 23
	<b>II - Zastavitelné plochy</b>	
	II.4d Bydlení	str. 24
	II.4e Plochy veřejných prostranství	str. 25
	II.4f Občanské vybavení	str. 25
	II.4g Výroba	str. 26
	II.4h Rekreace	str. 26
	II.4i Dopravní infrastruktura	str. 26
	II.4j Technická infrastruktura	str. 28
	II.4k Likvidace odpadu	str. 33
	<b>III - Koncepce uspořádání krajiny</b>	
	III.4l Zeleň	str. 34
	III.4m Vodohospodářství	str. 35
	III.4n Územní systém ekologické stability	str. 35
	<b>IV - Stanovení podmínek pro využití ploch s rozdílným způsobem využití včetně vyloučení umístování staveb, zařízení a jiných opatření pro účel uvedené v § 18 odst. 5 stavebního zákona</b>	str.38
	<b>V - Vymezení veřejně prospěšných staveb a opatření</b>	str.39

## VI - Vymezení ploch a koridorů, ve kterých je prověření změn jejich využití územní studií podmínkou pro rozhodování str. 39

- B/I.5 Vyhodnocení řešení ve vztahu k rozboru udržitelného rozvoje území str. 39**
- B/I.6 Vyhodnocení účelného využití zastavěného území a vyhodnocení potřeby vymezení nových zastavitelných ploch str. 40**
- B/I.7 Zpráva o vyhodnocení vlivů na udržitelný rozvoj území str. 43**
- B/I.8 Vyhodnocení předpokládaných důsledků navrhovaného řešení na zemědělský půdní fond a pozemky určené k plnění funkce lesa**
- B/I.8a - Vyhodnocení předpokládaných důsledků navrhovaného řešení na zemědělský půdní fond str. 43
- B/I.8b - Vyhodnocení předpokládaných důsledků navrhovaného řešení na pozemky určené k plnění funkcí lesa str. 51
- B/I.9 Údaje o počtu listů textové části odůvodnění a počtu výkresů připojené grafické části str. 51**

## B/II - GRAFICKÁ ČÁST:

- B/II.1 Výkres širších vztahů 1:50 000
- B/II.2 Koordinační výkres 1:5 000
- B/II.3 Výkres předpokládaných záborů půdního fondu 1:5 000

## Seznam použitých zkratk:

<b>AOPK ČR</b>	Agentura ochrany přírody a krajiny České republiky	<b>Q<sub>5</sub>, Q<sub>20</sub>, Q<sub>100</sub></b>	záplavové území stanovené (hladina 5-ti, 20-ti, 100 leté vody)
<b>BPEJ</b>	bonitovaně půdně ekologická jednotka	<b>RC</b>	regionální biokoridor
<b>ČGS</b>	Česká geologická služba	<b>ŘSD ČR</b>	Ředitelství silnice a dálnic České republiky
<b>ČOV</b>	čistička odpadních vod	<b>RURÚ</b>	Rozbory udržitelného rozvoje území
<b>ČNR</b>	Česká národní rada	<b>SV</b>	skupinový vodovod
<b>ČSÚ</b>	Český statistický úřad	<b>TTP</b>	trvale travní plochy
<b>KES</b>	koeficient ekologické stability	<b>UAP OK</b>	Územně analytické podklady Olomouckého kraje
<b>MO ČR</b>	Ministerstvo obrany České republiky	<b>ÚP</b>	územní plán
<b>MŽP</b>	Ministerstvo životního prostředí	<b>ÚPN O</b>	Územní plán obce
<b>NPÚ</b>	Národní památkový ústav	<b>ÚSES</b>	územní systém ekologické stability
<b>OK</b>	Olomoucký kraj	<b>VDJ</b>	vodojem
<b>ORP</b>	obec s rozšířenou působností	<b>VKP</b>	významný krajinný prvek
<b>PP</b>	přírodní památka	<b>VPO</b>	veřejně prospěšné opatření
<b>PRVK OK</b>	Plán rozvoje vodovodů a kanalizací Olomouckého kraje	<b>VPS</b>	veřejně prospěšná stavba
<b>PUPFL</b>	pozemky určené k plnění funkce lesa	<b>VVN</b>	velmi vysoké napětí
<b>PÚR ČR</b>	Politika územního rozvoje České republiky ve znění Aktualizace č. 1	<b>ZPF</b>	zemědělský půdní fond
		<b>ZUR OK</b>	Zásady územního rozvoje Olomouckého kraje

kódy ploch s rozdílným způsobem využití – viz textová část návrhu

## **B / I - Textová část**

### **B/I.1 Řízení o územním plánu**

#### **B/I.1a – Postup při pořízení územního plánu**

##### **(I) Pořízení územního plánu**

(1) Pro správní území obce Dolní Těšice byla vydána platná územně plánovací dokumentace – Územní plán obce Dolní Těšice schválená ke dni 14. 12. 2001 (účinnost od 22.01.2002) a změna č. 1 schválená ke dni 28.04.2006 (účinnost od 16.05.2006).

(2) Zastupitelstvo obce Dolní Těšice rozhodlo o pořízení nového územního plánu dle ust. § 6 odst. 5 písmene a) ve spojení s ust. § 44 písmene a) a § 45 odst. 1) zákona č. 183/2006 Sb. stavebního zákona (dále jen „stavební zákon“) dne 27. 03. 2009. Určeným členem zastupitelstva (dále jen určený zastupitel) obce Dolní Těšice pro spolupráci s pořizovatelem v procesu zpracování a projednání územního plánu byl pověřen starosta p. Bohumil Němec.

(3) Obec požádala Městský úřad Hranice, odbor stavení úřad, životního prostředí a dopravy (dále jen „pořizovatel“), dne 20. 07. 2009 o pořízení Územního plánu Dolní Těšice.

##### **(II) Zadání územního plánu**

(1) Na základě rozhodnutí zastupitelstva obce o pořízení územního plánu pořizovatel, MěÚ Hranice, odbor stavení úřad, životního prostředí a dopravy, zpracoval v souladu s ust. § 47 stavebního zákona a přílohy č. 6 vyhlášky č. 500/2006 Sb., o územně analytických podkladech, územně plánovací dokumentaci a způsobu evidence územně plánovací činnosti (dále jen „vyhláška“), ve spolupráci s určeným zastupitelem návrh zadání územního plánu.

(2) V souladu s ust. 6 odst. 1 písmene c) a ust. § 47 stavebního zákona zahájil pořizovatel projednání návrhu zadání Územního plánu Dolní Těšice. Pořizovatel zaslal návrh zadání územního plánu dotčeným orgánům, sousedním obcím, krajskému úřadu a též obci, pro kterou je pořizován. Pořizovatel doručil návrh zadání veřejnou vyhláškou v souladu s ust. § 25 zákona č. 500/2004 Sb., správního řádu (dále jen „správní řád“) vyvěšením na úřední desce obce Dolní Těšice a MěÚ Hranice v období od 30.08.2010 do 30.09.2010 a rovněž způsobem umožňující dálkový přístup. Patnáctým dnem po dni vyvěšení, se písemnost považovala za doručenou dle § 25 odst. 2) správního řádu.

(3) Do 15 dnů ode dne doručení mohl každý u pořizovatele uplatnit písemné připomínky. Do 30 dnů od obdržení návrhu zadání mohly dotčené orgány a krajský úřad jako nadřízený orgán uplatnit u pořizovatele vyjádření, ve kterém uvedl požadavky na obsah územního plánu vyplývající z právních předpisů a územně plánovacích podkladů. Nejpozději 7 dní před uplynutím lhůty doručil příslušný orgán ochrany přírody pořizovateli a příslušnému úřadu stanovisko podle § 45i zákona o ochraně přírody a krajiny. K připomínkám, vyjádřením a podnětům uplatněným po uvedených lhůtách se nepřihlíželo.

(4) Na základě výsledků projednání pořizovatel ve spolupráci s určeným zastupitelem upravil návrh zadání a spolu se zprávou o projednání jej předložil Zastupitelstvu obce Dolní Těšice, které Zadání Územního plánu Dolní Těšice schválilo dne 04. 03. 2011 usnesením č. 3.

##### **• Společné jednání o návrhu územního plánu**

- viz samostatná příloha – součást návrhu opatření obecné povahy

- **Posouzení návrhu územního plánu krajským úřadem**  
- viz samostatná příloha – součást návrhu opatření obecné povahy
- **Vyhodnocení výsledků společného jednání**  
- viz samostatná příloha – součást návrhu opatření obecné povahy
- **Veřejné projednání návrhu územního plánu**  
- viz samostatná příloha – součást návrhu opatření obecné povahy

### **B/I.1b – Soulad s požadavky stavebního zákona a jeho prováděcích předpisů**

(1) Územní plán je zpracován v souladu s požadavky zákona č. 183/2006 Sb., o územním plánování a stavebním řádu (stavební zákon), ve znění pozdějších předpisů, vyhlášky č. 500/2006 Sb., o územně analytických podkladech, územně plánovací dokumentaci a způsobu evidence územně plánovací činnosti, ve znění pozdějších předpisů a vyhlášky č. 501/2006 Sb., o obecných požadavcích na využívání území, ve znění pozdějších předpisů následovně:

- zastavěné území je vymezeno v souladu s §58 stavebního zákona
- byl vyhodnocen soulad návrhu ÚP s cíli a úkoly územního plánování – viz kap. B/I.2e
- obsahově je naplněna příloha č. 7 vyhl. č. 500/2006 Sb.
- plochy s rozdílným způsobem využití jsou územním plánem vymezeny a členěny v souladu s vyhl. č. 501/2006 Sb. na plochy bydlení, občanského vybavení, veřejných prostranství, smíšené obytné, dopravní infrastruktury, technické infrastruktury, výroby a skladování, vodní a vodohospodářské, zemědělské, lesní, přírodní, smíšené nezastavěného území – viz kap. A/II.6, výkres č. A/II.2
- funkční plochy a podmínky pro jejich využití jsou vymezeny tak, že nezhoršují kvalitu prostředí a hodnotu území – viz kap. A/II.6b

### **B/I.1c – Soulad s požadavky zvláštních právních předpisů a se stanovisky dotčených orgánů podle zvláštních právních předpisů, popřípadě s výsledkem řešení rozporů**

(1) Územní plán byl vyhodnocen s požadavky ze zákona v rozsahu:

- zák. č. 254/2001 Sb., zákon o vodách a o změně některých zákonů (vodní zákon)
  - byly stabilizovány plochy vodních toků a vodohospodářských staveb dle právního stavu dotčených pozemků
  - UP jsou vymezeny návrhové plochy č. Z5 (centrální ČOV), KT1 (koridor pro splaškovou kanalizaci) pro vodní stavby
  - malé vodní nádrže (plochy) jsou vymezeny jako přípustné stavby v nezastavěném území – viz kap. A/II.6b
- zák. č. 114/1992 Sb., o ochraně přírody a krajiny
  - byly identifikovány a popsány hlavní hodnoty v území (obraz místa, starší zástavba, pohledově exponovaný horizont, drobné stavební památky, interakční zeleň) – viz kap. B/I.2b, B/I.2c, B/I.4c
  - podmínky stanovené pro jednotlivé funkční plochy s rozdílným způsobem využití zohledňují krajinný ráz – viz kap. A/II.2b, A/II.6b, A/II.6c
- zák. č. 20/1987 Sb., o státní památkové péči
  - kulturní památky místního významu byly označeny a popsány v textové a grafické části dokumentace jako limit a hodnota v území (viz kap. B/I.3a, B/I.3a, odst. f; výkres č. B/II.2)
  - celé řešené území je územím s archeologickými nálezy ve smyslu zákona – informace uvedena v textové a grafické části dokumentace (viz kap. B/I.3a, odst. f; výkres č. B/II.2)
- zák. č. 201/2012 Sb., o ochraně ovzduší a o změně některých zákonů (viz kap. B/I.2d)
  - územním plánem nejsou navrhovány žádné zastavitelné plochy, které by mohly být označeny za významný zdroj emisí, tj. nejsou navrhovány žádné stacionární zdroje mající vliv na kvalitu ovzduší

- zák. č. 334/1992 Sb., o ochraně zemědělského půdního fondu - bylo provedeno vyhodnocení dopadu navrhovaného řešení na ZPF s tímto výsledkem (viz kap. B/I.8a):
    - k záboru vysokobonitního půdního fondu nedochází
    - rozsah záborů odnímatelných pro nezemědělské účely je minimalizován
    - nebude narušena organizace zemědělského půdního fondu - návrhem nevznikají zbytkové plochy pro zeměděl. využití
    - nedochází k narušení hydrologických a odtokových poměrů v území
    - nedochází k narušení sítě zemědělských účelových komunikací
    - bude zajištěna funkčnost ponechaných melioračních systémů
  - zák. č. 289/1995 Sb., o lesích a o změně a doplnění některých zákonů - bylo provedeno vyhodnocení dopadu navrhovaného řešení na PUPFL s tímto výsledkem (viz kap. B/I.8b):
    - zábor PUPFL je kompenzován návrhem ploch pro zalesnění v poměru 1:67 (zábor : zalesnění)
  - zák. č. 133/1985 Sb., o požární ochraně
    - obec neleží v zóně havarijního plánování – žádné požadavky plynoucí z polohy obce v území se v rovině UP neuplatňují - viz kap. B/I.2d
    - v plochách s rozdílným způsobem využití jsou vyloučeny činnosti s vysokým požárním rizikem – viz kap. A/I.6b
  - zák. č. 13/1997 Sb., o pozemních komunikacích – řešené území je dotčené zájmy silniční dopravy ve formě silnice III. tř., místních a účelových komunikací – viz kap. B/I.4, část II.4i; výkres č. B/II.2
    - navržená plocha č. Z6 je korekcí skutečného využití a sesouladění s právním stavem
  - zák. č. 164/2001 Sb., o přírodních léčivých zdrojích, zdrojích přírodních minerálních vod, přírodních léčebných lázních a lázeňských místech a o změně některých souvisejících zákonů (lázeňský zákon)
    - v řešeném území nejsou evidovány přírodně léčivé zdroje (minerální voda, rašelina, slatina, bahno, plyn) vhodné pro lázeňskou péči
  - zák. č. 44/1988 Sb., o ochraně a využití nerostného bohatství (horní zákon)
    - chráněná ložisková území ani dobývací prostory nejsou v řešeném území evidovány
  - zák. č. 62/1988 Sb., o geologických pracích, ve znění pozdějších předpisů
    - na severovýchodním okraji území v lokalitě „Hrabí“ se nachází prognózní zdroj těžby vápence "Zámrsky-Skalička" evidovaný ČGS (ID ložiska 906010) - v ÚP je lokalita vymezena jako nezastavitelné území – viz kap. B/I.3a, odst. H; výkres č. B/II.2
  - zákon č. 258/2000 Sb., o ochraně veřejného zdraví a o změně některých souvisejících zákonů
    - ve všech plochách s rozdílným způsobem využití byla stanovena podmínka nepřípustného využití pro ty činnosti, zařízení a stavby, které by mohly narušit kvalitu prostředí vlivy provozu – viz kap. A/I.6b
- (2) Z výše uvedeného lze konstatovat, že územní plán je v souladu s požadavky zvláštních právních předpisů.

### **(3) Vyhodnocení souladu se stanovisky dotčených orgánů po společném jednání**

- viz samostatná příloha – součást návrhu opatření obecné povahy

### **(4) Vyhodnocení souladu se stanovisky dotčených orgánů po veřejném projednání**

- viz samostatná příloha – součást návrhu opatření obecné povahy

## **B/I.1d – Rozhodnutí o námitkách**

- viz samostatná příloha – součást návrhu opatření obecné povahy

**B/I.1e – Vyhodnocení připomínek****(1) Vyhodnocení připomínek uplatněných v rámci společného jednání**

- viz samostatná příloha – součást návrhu opatření obecné povahy

**(2) Vyhodnocení připomínek uplatněných v rámci veřejného projednání**

- viz samostatná příloha – součást návrhu opatření obecné povahy

**B/I.2 Vyhodnocení koordinace využívání území z hlediska širších vztahů v území****B/I.2a – Širší vztahy**

(1) Řešené území je součástí Olomouckého kraje. Obec Dolní Těšice leží v oblasti Kelčské pahorkatiny na hranici mezi Zlínským a Olomouckým krajem mimo urbanistickou osu Valašské Meziříčí – Hranice. Obec náleží do správní působnosti města Hranice. Dolní Těšice sousedí s katastrálním územím Horní Těšice, Skalička, Zámrsky (vše Olomoucký kraj) a Kelč (Zlínský kraj) a patří do spádové oblasti města Hranice. Řešeným územím protéká vodní tok Nihlovský a Hlubocký potok s bezejmennými přítoky. Dolní Těšice náleží do povodí řeky Morava.

(2) Na nadřazený komunikační systém je sídlo napojeno silnicí III/4398 zajišťující dopravní obsluhu území. Obec leží mimo zájmy železniční, letecké a vodní dopravy. Vlastní zástavba v rodinných domech je koncentrována v terénní depresi. Ve vztahu k převládajícímu způsobu života, nabídce pracovních příležitostí, občanské vybavenosti, služeb lze sídlo považovat na satelit aglomerace Hranice. Většina ekonomicky aktivních obyvatel obce (96%) vyjíždí za prací mimo hranice obce. Hustota obyvatelstva je 0,25 obyv./ha (prům. hustota v Olomouckém kraji je 1,21 obyv./ha).

(3) Území obce patří do kulturní krajinné oblasti Moravská brána s vysokým podílem hospodářské půdy se zbytky přirozené flóry. Přírodně cenné biotopy jsou zachovány podél Nihlovského a Hlubockého potoka, které jsou vymezeny jako reprezentativní prvky ÚSES. Nejcennější přírodní hodnoty (bažinatá louka s vlhkomilnou květenou a remízky) jsou součástí přírodní památky Těšice, jejíž část ležící na západním okraji katastrálního území je vymezena jako nezastavitelné území. Řešené území patří mezi migračně významné – severní částí prochází dálkový migrační koridor zvěře a regionální biokoridor RK 1543. Do řešeného území zasahuje vodní nádrž Těšice, která je recipientem splaškových vod z obce Horní Těšice. Krajinný obraz místa dotváří masiv Hostýnských vrchů z jižní strany a Beskydy z východní strany.

*Viz příloha č. 5 – doplňující průzkumy a rozbor*

**B/I.2b - Vyhodnocení z hlediska požadavků vyplývajících z Politiky územního rozvoje ČR**

(1) Politika územního rozvoje České republiky 2008 byla schválena usnesením vlády č. 929/2009 dne 20. července 2009. Dne 15.4.2015 byla schválena Aktualizace č. 1 PÚR ČR. Pro území obce Dolní Těšice nevyplývají z Politiky územního rozvoje České republiky ve znění Aktualizace č. 1 kromě obecných požadavků na republikové priority územního plánování pro zajištění udržitelného rozvoje žádné další požadavky.

(2) Obec Dolní Těšice není součástí žádné z rozvojových os uvedených v PÚR ČR. Nejblíže se nachází rozvojová osa OS10 hranice Polsko/ČR-Ostrava-Lipník n. Bečvou-Olomouc-Brno-Břeclav-hranice ČR/Slovensko. Do rozvojové osy OS10 jsou primárně zahrnuty obce ležící v koridoru dálnic D1, D2, rychlostní silnice R35, R46 a R48 a železniční trati č. 250 v úseku Brno-Břeclav a č. 270 v úseku Bohumín-Lipník n. Bečvou-Olomouc. Území obce Dolní Těšice se nachází mimo republikové koridory dopravy.

(3) Obec Dolní Těšice není součástí žádné ze specifických oblastí. Nejblíže vymezená řešenému území je SOB2 specifická oblast Beskydy.

(4) Železniční doprava je nejblíže řešenému území zastoupena stávající celostátní tratí č. 270 (Ostrava - Česká Třebová) a regionální tratí č. 303 (Valašské Meziříčí – Kojetín). Obec leží mimo zájmy železniční, letecké a vodní dopravy. Konvenční koridor železniční dopravy ŽD1 ani koridor dálnice D1 tak není návrhem ÚP dotčen.

(4) Územní plán Dolní Těšice je navržen v souladu s obecnými republikovými prioritami územního plánování, stanovenými pro zajištění udržitelného rozvoje území. Komplexní realizace navržených záměrů představuje naplňování následujících republikových priorit:

- (14) *Ochrana a rozvoj přírodních, civilizačních a kulturních hodnot území, včetně urbanistického, architektonického a archeologického dědictví. Zachování jedinečného rázu urbanistické struktury území, struktury osídlení a kulturní krajiny, které jsou výrazem identity řešeného území, jeho historie a tradice.*

Priorita je naplňována vymezením zastavěného území a návrhem zastavitelných ploch; návrhem plošného a prostorového uspořádání území při zohlednění krajinného rázu a územních limitů; návrhem regulativů způsobu využití území, zohledněním legislativních omezení v řešeném území, návrhem územního systému ekologické stability území. Charakter urbanistické struktury osídlení je návrhem zastavitelných ploch pro bydlení č. **Z2**, **P1**, **P3**, veřejné prostranství č. **P2**, technickou infrastrukturu č. **Z5** a koridory pro technickou infrastrukturu č. **KT1- KT4** respektován. Rozvoj přírodních hodnot je řešen návrhem ploch č. **K1-K15**.

- (14a) *Při plánování rozvoje venkovských území a oblastí dbát na rozvoj primárního sektoru při zohlednění ochrany kvalitní zemědělské, především orné půdy a ekologických funkcí krajiny.*

Přijaté řešení respektuje požadavek na ochranu ZPF a související primární výrobu. Areál zemědělské farmy byl stabilizován z důvodu vytváření příležitostí pro podnikatelské aktivity (plocha **VZ**). Zábory ZPF vyšší bonity pro zastavitelné plochy byly eliminovány – viz kap. B/II.8a. Navržené opatření organizace krajiny vč. návrhu ploch **NS**, **NL**, **NS** zvyšuje ekologickou funkci krajiny – viz kap. B/II.8a, odst. 5.

- (15) *Předcházet při změnách nebo vytváření urbánního prostředí prostorové sociální segregaci s negativními vlivy na sociální soudržnost obyvatel. Analyzovat hlavní mechanismy, jimiž k segregaci dochází, zvažovat existující a potenciální důsledky a navrhnout při územně plánovací činnosti řešení, vhodná pro prevenci nežádoucí míry segregace nebo snížení její úrovně*

Návrh územního plánu nevytváří podmínky pro sociálně negativní jevy ve společnosti. Míra integrace nového obyvatelstva v návrhových plochách je otázkou komunitních aktivit. Pěstování těchto aktivit je umožněno především v plochách občanského vybavení.

- (16) *Při stanovování způsobu využití území v územně plánovací dokumentaci dávat přednost komplexním řešením před uplatňováním jednostranných hledisek a požadavků, které ve svých důsledcích zhoršují stav i hodnoty území. Vhodná řešení územního rozvoje je zapotřebí hledat ve spolupráci s obyvateli území i s jeho uživateli a v souladu s určením a charakterem oblastí, os, ploch a koridorů vymezených v PÚR ČR.*

Návrh územního plánu vychází z analýzy řešeného území (viz. příloha č. 5) a následného návrhu rozvoje území. Ve spolupráci s obyvateli obce (jednání s pověřeným zastupitelem obce) vstupují do tohoto návrhu další požadavky a představy na rozvoj obce – viz kap. B/II.3a. Provázanost záměrů na řešení ÚSES, protipovodňové ochrany přesahující hranice řešeného území na sousední katastrální území je zajištěna – viz kap. B/II.2d, kap. B/II.4, část III.4m, III.4n, výkres č. B/II.2. Z tohoto je patrné upřednostňování komplexního přístupu, aniž by byla uplatňována jednostranná hlediska a požadavky. Hospodářský rozvoj území je umožněn vymezením regulativů ploch s rozdílným – viz kap. A/II.6b.

- (16a) *Při územně plánovací činnosti vycházet z principu integrovaného rozvoje území, zejména měst a regionů, který představuje objektivní a komplexní posuzování a následné koordinování prostorových, odvětvových a časových hledisek.*

Návrh územního plánu zohledňuje polohu sídla v regionu a spádové oblasti Hranice. Při návrhu zastavitelných ploch byly posouzeny vazby na správní centrum Hranice (viz příloha č. 5) a sousední katastrální území (viz výkres č. B/II.1, B/II.2) a vytvořeny podmínky pro koordinovaný rozvoj řešeného území (návrh



plach pro bydlení, občanské vybavení, technickou infrastrukturu, vodohospodářství) s přihlédnutím k časové ose (viz kap. B/I.6).

- (17) *Vytváření podmínek k odstraňování důsledků hospodářských změn, vytvářením nových pracovních příležitostí, zejména v hospodářsky problémových regionech a napomoci tak řešení problémů v těchto územích*

Vzhledem k velikosti obce, jejímu charakteru se zaměřením na primární výrobu, současnému způsobu hospodaření (strojové velkoplošné obdělávání půdy) a politice státu (malá podpora malých podnikatelů v zemědělství), je uplatňování tohoto článku velice problematické. Obecně lze konstatovat, že návrhem regulativů ploch s rozdílným způsobem využití je umožněno drobné podnikání. Plocha areálu zemědělské farmy (plocha brownfields) je stabilizována jako plocha výroby a skladování z důvodu vytváření příležitostí pro rozvoj primární výroby.

- (18) *Podporovat polycentrický rozvoj sídelní struktury. Vytvářet předpoklady pro posílení partnerství mezi městskými a venkovskými oblastmi a zlepšit tak jejich konkurenceschopnost*

Územní plán podporuje vzájemnou interakci venkova a města stabilizováním ploch dopravy a návrhem plochy č. **Z6** pro dopravní obsluhu řešeného území a její prostupnost pro automobilovou a cyklistickou dopravu.

- (19) *Vytváření předpokladů pro polyfunkční využívání stávajících areálů a ploch a hospodárným využíváním zastavěného území a upřednostňováním ochrany nezastavěného území, zejména zemědělské a lesní půdy.*

Je maximálně chráněna volná krajina (nezastavitelné území) a zohledněna možnost využití zastavěného území vč. proluk. Návrhové zastavitelné plochy pro bydlení č. **Z2, P1, P3** jsou převzaty s úpravami ze stávajícího ÚPN obce. Nejsou navrženy žádné plochy k odlesnění, naopak z důvodu nízké lesnatosti (nízká hodnota KES) je navrženo zalesnění v plochách č. **K1, K11, K14, K15** v lokalitě Skalky v ploše 2,67 ha, přičemž plocha č. K1 byla řešena již v ÚPN obce. Rozvoj přírodních hodnot v krajině vč. podpory retence vody v krajině je řešeno návrhem ploch přírodě blízkých opatření č. **K1-K15**. Zábory ZPF jsou odůvodněny v kap. B/I.8a.

- (20) *Ochrana biologické rozmanitosti a kvality životního prostředí, zejména formou důsledné ochrany zvláště chráněných území, lokalit soustavy Natura 2000, mokřadů, ochranných pásem vodních zdrojů, nerostného bohatství a ochranou zemědělského a lesního půdního fondu. Vytváření územních podmínek pro implementaci a respektování územních systémů ekologické stability, k zajištění ekologických funkcí krajiny, vhodných podmínek pro ochranu krajinných prvků přírodního charakteru v zastavěných územích a zvyšováním a udržováním rozmanitosti venkovské krajiny. Vytváření podmínek pro ochranu krajinného rázu, s ohledem na cílové charakteristiky a typy krajiny a vytvářením podmínky pro využití přírodních zdrojů.*

Uplatňování tohoto článku je z větší části identické s uplatňováním požadavků uvedených v článku (14). Na území obce není evidována žádná evropsky významná lokalita ani ptačí oblast. Řešené území není součástí soustavy NATURA 2000. Nejbližší lokalita se nachází ve vzdálenosti 3 km severovýchodním směrem (EVL Hustopeče - Štěrkáč CZ 0713375). Prvky ÚSES č. **K2-K7, K12, K13** jsou vymezeny jako nezastavitelné v souladu s podkladovými koncepcemi s ohledem na parcelní kresbu a existenci jednotlivých typů stanovišť. Paralelně s regionálním biokoridorem RK1543 na severním okraji řešeného území ve směru východ – západ prochází dálkový migrační koridor zvěře. Řešené území náleží do migračně významného prostoru – územním plánem je tato hodnota a souč. limit respektován. Krajinný ráz a ochrana nezastavitelného území jsou založeny na zachování prostupnosti krajiny a respektování lokálního horizontu.

- (20a) *Vytvářet územní podmínky pro zajištění migrační propustnosti krajiny pro volně žijící živočichy a pro člověka, zejména při umísťování dopravní a technické infrastruktury. V rámci územně plánovací činnosti omezovat nežádoucí srůstání sídel s ohledem na zajištění přístupnosti a prostupnosti krajiny*

V případě migrace živočichů je požadavek zajištěn řešením nezastavěné krajiny vymezením prvků ÚSES a interakčními prvky (stabilizované / návrhové plochy **NS, NS, NL, W**). Dálkový migrační koridor je respektován a vymezen jako nezastavitelné území – viz bod 20, výkres č. B/II.2. Osa dálkového migračního koridoru je lokalizována na k.ú. Skalička – nicméně nárazníková zóna šířky 500m (250m na každou stranu) zasahuje na řešené území. Návrhem zastavitelných ploch je zabráněno srůstání sídel – je zachována vizuální a fyzická prostupnost krajiny.

- (22) *Vytváření podmínek pro rozvoj a využití předpokladů v území pro různé formy cestovního ruchu při zachování a rozvoji hodnot území. Podporovat propojení míst, atraktivních z hlediska cestovního ruchu, turistickými cestami, které umožňují celoroční využití pro různé formy turistiky.*

Území obce nepatří k vyhledávaným turistickým cílům a nabídka rekreačních možností je omezená, místního charakteru (sportovní rybolov, koupání). Samostatné plochy rekreace druhého bydlení či hromadného

ubytování nejsou navrhovány. Rekreační a přechodné ubytování je možné ve stávajících či návrhových plochách **SV**. Nové nejsou navrhovány.

- (23, 24) *Vytváření podmínek pro lepší dostupnost v území, především zkvalitněním dopravní a technické infrastruktury, při současném zachování prostupnosti krajiny.*

Vzhledem k velikosti obce, poloze ve struktuře osídlení je dopravní dostupnost území dostačující. Obec je napojena na nadřazený komunikační systém silnicí III/4398. Byla vymezena plocha č. **Z6** pro úsek místní komunikace, jejíž právní stav dle KN je rozdílný od skutečného stavu užívání. Byly vytvořeny podmínky pro odkanalizování stávající a navrhované zástavby – plocha č. **Z5** (centrální ČOV) je převzata s úpravami ze stávajícího územního plánu. Navrženy byly koridory technické infrastruktury č. **KT1** pro odkanalizování obce (přivaděč splaškové kanalizace s napojením na centrální ČOV), zkvalitnění zásobování el. energie č. **KT2** (přeložka vedení VN), č. **KT3** (přípojka vedení VN pro novou trafostanici). Nová výstavba v plochách BV, O vyvolává potřebu odstavení a parkování vozidel, což bude zajištěno v jednotl. návrhových plochách. Prostupnost krajiny pro cyklodopravu je řešena stabilizací stávajících ploch DS a návrhem plochy č. **Z6**. Realizace polních/lesních cest v nezastavěné krajině je umožněno v rámci ploch s rozdílným způsobem využití (zejména **NZ, NL, NP**) jako přípustná činnost.

- (25) *Vytváření podmínek pro preventivní ochranu území a obyvatelstva před potenciálními riziky a přírodními katastrofami v území (záplavy, sesuvy půdy, eroze, sucho atd.) s cílem minimalizovat rozsah případných škod. Zejména zajištěním územní ochrany ploch potřebných pro umístění staveb a opatření na ochranu před povodněmi a pro vymezení území určených k řízeným rozlivům povodní. Vytvářet podmínky pro zvýšení přirozené retence srážkových vod v území s ohledem na strukturu osídlení a kulturní krajinu jako alternativy k umělé akumulaci vod.*

Retence vody v krajině, eliminace půdní eroze jsou podpořeny návrhem ploch č. **K1-K15**. Sesuvné či záplavové území se v řešeném území nevyskytuje.

- (27) *Vytváření podmínek pro koordinované umístění veřejné infrastruktury v území a její rozvoj a prostřednictvím nich umožnit její účelné využívání v rámci sídelní struktury. Vytváření podmínek pro zkvalitňování dopravní dostupnosti obcí a měst, které jsou přirozenými regionálními centry v území tak, aby se díky možnostem, poloze a infrastruktuře těchto obcí zlepšovaly i podmínky pro rozvoj obcí okolních a obcí spádově závislých.*

Řešeným územím prochází silnice III/4398 zajišťující dopravní dostupnost obce. Silnice je napojena na křižovatku se silnicí III/4392 (směr Kelč – Skalička) a je v obci ukončena. Silnice III. třídy je stabilizována jako plocha dopravy. Navržena byla plocha č. **Z6** – viz bod 23, 24. Dopravní obsluha zastavěného území je dostatečná. V souladu se zadáním ÚP a PRVK OK jsou vytvořeny podmínky pro odkanalizování obce – plocha č. **Z5** (centrální ČOV) a koridor č. **KT1** (přivaděč splaškové kanalizace s napojením na centrální ČOV). Z důvodu dalšího rozvoje zástavby na západním okraji je navržen koridor technické infrastruktury č. **KT2** pro přeložku vedení VN vč. trafostanice T1, koridor č. **KT3** pro přípojku VN pro navrhovanou trafostanici T3.

- (28) *Zajištění kvality života obyvatel a zohlednění požadavků na další vývoj území, ve všech požadovaných, dlouhodobých souvislostech, včetně nároků na veřejnou infrastrukturu. Návrh a ochranu kvalitních veřejných prostorů a veřejné infrastruktury je nutné řešit ve spolupráci veřejného i soukromého sektoru s veřejností.*

Uplatňování priorit podle tohoto článku, je v návrhu územního plánu Dolní Těšice deklarováno již v předchozích odstavcích. Prostorová organizace území vč. předpokladu rozvoje bydlení zohledňuje požadavky obce. Metoda spolupráce veřejného i soukromého sektoru s veřejností je standardní metodou při zpracování návrhu (pracovní jednání) a projednávání územního plánu (společné / veřejné jednání).

- (30) *Uplatňováním republikových priorit, vztahujících se k úrovni technické infrastruktury, zejména pak dodávky vody a zpracování odpadních vod.*

Zásobování území pitnou vodou je stávající a zůstává beze změny – napojení na skupinový vodovod Kelčsko. Likvidace splaškových vod je rovněž stávající. V souladu s PRVK OK je vymezena plocha č. **Z5** pro centrální čistírnu odpadních vod vč. přivaděče (koridor) splaškové kanalizace č. **KT1** s napojením na centrální ČOV. Pro zásobování ploch zástavby na západním okraji obce el. energií je vymezen koridor přeložky vedení VN č. **KT2** a z důvodu zajištění dostatečné kapacity je navržen koridor č. **KT3** pro přípojku VN na východním okraji obce.

Priority neuvedené výše (18, 21, 24a, 26, 29, 31, 32) nemají dopad do řešeného území.

## B/I.2c - Vyhodnocení z hlediska požadavků územně plánovací dokumentace vydané krajem

(1) Správní území obce Dolní Těšice je řešeno Zásadami územního rozvoje Olomouckého kraje vydanými Zastupitelstvem Olomouckého kraje dne 22.2.2008 pod č. usn. UZ/21/32/2008, které nabyly účinnosti 28.3.2008. Dne 22. 4. 2011 vydalo Zastupitelstvo Olomouckého kraje usnesení č. UZ/19/44/2011 o aktualizaci Zásad územního rozvoje Olomouckého kraje, které nabyly účinnosti ke dni 17.7.2011. Podmínky vyplývající z aktualizace Zásad územního rozvoje byly vyhodnoceny a respektovány.

(2) Priority územního plánování ze ZUR OK jsou naplňovány zejména v bodech 2 – 5 konkrétně následovně:

(2.1) Návrhem zastavitelných ploch jsou vytvářeny podmínky pro rozvoj území obce při respektování udržitelného rozvoje. Cílem je stabilizace počtu trvalého obyvatelstva - je sledována možnost vytvoření nabídky pro venkovské bydlení (**BV**) a zvýšení počtu stálého obyvatelstva produktivního věku. Návrhem územního plánu je respektována ochrana přírodních (mozaika polí, travních porostů, remízků a lesů; přírodní památka Těšice; prvky ÚSES; nezastavěný pohledový horizont), kulturních (hromadná ves s koncentrovanou zástavbou; vizuální a fyzická prostupnost krajiny; ovocné sady na vnějším prstenci sídla) a civilizačních hodnot území (kaple Panny Marie, památné kříže, interakční zeleň).

(2.2) Ve veřejném zájmu je ochrana urbanistického a přírodního dědictví (podrobněji viz příloha č. 5), technické infrastruktury (především likvidace splaškových vod na ČOV), realizace protipovodňového (víceúčelová vodní nádrž) a krajinoformních opatření (ÚSES, zalesnění).

(2.3) Republikové a krajské zájmy se v územním plánu obce nepromítají - řešené území není dotčeno plochami a koridory republikového významu.

(3.1-3.2) Nejsou navrhovány nové (regionálně významné) hospodářské aktivity a obec nepatří do oblasti se soustředěnou podporou státu. Historické jádro zastavěného území obce s hospodářskou složkou je řešeno jako smíšené území z hlediska funkčního využití (**SV**); novodobá zástavba je vymezena jako bydlení venkovské (**BV**). Související výroba a služby slučitelné s hlavní funkcí jsou umožněny ve všech plochách smíšených obytných (**SV**) – viz textová část návrhu, kap. A/I.6b. Stávající plochy zeměděl. výroby byly stabilizovány (**VZ**) z důvodu vytvoření podmínek pro lokální podnikání. Stávající veřejná infrastruktura (OV - občanské vybavení) je nedostatečná. Občanské vybavení je přípustná činnost v plochách smíšených obytných (SV). Katastrální území Dolní Těšice se vzhledem ke své poloze nachází mimo zájmy železniční, vodní a letecké dopravy. V územním plánu byly vytvořeny podmínky pro zásobování el. energií (č. **KT2**, **KT3**) a odkanalizování obce (č. **Z5**, **KT1**). Dopravní obsluha a tech. infrastruktura v návrhových zastavitelných plochách je řešena v rámci těchto ploch jako přípustné využití – viz kap. A/I.6b návrhu. Z důvodu zachování prostupnosti stávající zástavby a zastavitelnými plochami pro bydlení je navržena plocha č. **Z6** pro účelovou komunikaci. Cyklistická doprava je řešena jako součást ploch dopravní infrastruktury a veřejného prostranství.

(3.3) Plocha silnice III/4398 byla stabilizována. Byla vymezena plocha č. **Z6** pro úsek místní komunikace, jejíž právní stav dle KN je rozdílný od skutečného stavu užívání.

(4.1–4.4) viz bod 3.1-3.2

(4.5) Republikové zájmy se v územním plánu obce nepromítají - řešené území není dotčeno plochami a koridory republikového významu. V řešeném území nejsou lokalizovány výhradní surovinové naleziště či zdroje. Do severovýchodního cípu řešeného území v lokalitě „Hrabí“ zasahuje prognózní zdroj těžby vápence „Zámrsky-Skalička“ evidovaný ČGS (ID ložiska 906010) - limit je respektován, v ÚP je vymezeno jako nezastavitelné území – viz výkres č. B/II.2.

(4.6) Na území obce je lokalizován regionální biokoridor RK 1543 a Přírodní památka Těšice, které jsou vymezeny jako nezastavitelné území. Do severního okraje řešeného území zasahuje rovněž dálkový migrační koridor; území patří k migračně významným. PP Těšice – viz kap. B/I.1b, bod 20. Řešení ÚSES – viz kap. B/I.4, část III.4n

(4.7) viz bod 3.1-3.2. V územním plánu jsou vytvořeny předpoklady pro hospodářský rozvoj lokálního charakteru zohledňující polohu sídla v širším území. Lokální podnikatelské aktivity jsou situovány do ploch **VZ** (plocha zemědělského farmy je vymezena pro opětovné využití) a **SV** (drobné podnikání jakou součástí bydlení).

(5.1) Základní předpoklady na ochranu hodnot v území byly shrnuty v Příloze č. 5 - dokumentu „průzkumy a rozbory.“ Návrhem ploch s rozdílným způsobem využití a organizací krajiny nedochází k narušení výrazu kulturní krajiny – jsou respektovány přírodní hodnoty (RK 1534, PP Těšice, prvky ÚSES) a linie horizontu; rovněž nedochází k fragmentaci krajiny. Cílová charakteristika krajiny (kulturní krajinná oblast Moravská

brána, krajinný celek J, skupina Valašské Podbeskydí, krajinný typ zemědělský a lesozemědělský) není návrhem územního plánu dotčena. Zásady pro využívání tohoto typu krajiny jsou respektovány (přípustná je rozvolněná zástavba) – rozvoj zastavitelných ploch pro bydlení a občanské vybavení navazuje na zastavěné území obce. Návrhem zastavitelných ploch nebudou ovlivněny charakteristické složky krajinného rázu (obraz místa, starší zástavba, pohledově exponovaný horizont, drobné stavební památky, interakční zeleň). Návrhem zastavitelných ploch není narušena funkčnost prvků územního systému ekologické stability. Organizací krajiny je zachována její prostupnost, k narušení organizace ZPF návrhem ÚP nedochází.

(5.2) Na území obce není evidovaná žádná evropsky významná lokalita ani ptačí oblast. Navržené plochy nebudou mít negativní vliv na území soustavy NATURA 2000.

(5.3) Přírodní a krajinné hodnoty v území nejsou návrhem zastavitelných ploch dotčeny. Je respektována koncepce ochrany a rozvoje přírodních, kulturních a civilizačních hodnot území - především obecně chráněná území (USES, PP, VKP); linie horizontu a typické znaky krajinného rázu (zemědělská krajina s mozaikou lesů, remízků, ovocných sadů a krajinné zeleně). Organizace krajiny, vymezení zastavěného území a návrhových ploch respektuje limity v území (USES, přírodní památka, dálkový migrační koridor, prognózní zdroj těžby). Všechny prvky USES jsou vymezeny jako nezastavitelné a jsou vymezeny v podrobnosti územního plánu jako převážně stávající plochy (na stávajících funkčních společenstvech). Navržené plochy k doplnění regionálního biokoridoru RK1534 (plochy č. **K3-K5**), lokálního biocentra LC „Těšice“ (plocha č. **K2, K7**), biokoridoru LK1 (plochy č. **K12, K13**), biokoridoru LK2 (plocha č. **K6**) jsou vymezeny jako veřejně prospěšné opatření s možností vyvlastnění. Byla navržena plocha pro obnovu lesa v lokalitě „Skalky“ (plocha č. **K1**) a další plochy č. **K11, K14, K15** k zalesnění v souladu s podkladovými dokumenty (ÚPn SÚ Dolní Těšice, historická mapa stabilního katastru).

(5.4) Na území obce se nenacházejí žádné zdroje znečištění ovzduší či staré ekologické zátěže. Využívání obnovitelných zdrojů energie pro individuální zásobování zástavby (geotermální, solární) je umožněno v rámci ploch s rozdílným způsobem využití. Samostatné plochy tech. infrastruktury pro obnovitelné zdroje nejsou navrhovány. Byla navržena plocha č. **Z5** pro centrální ČOV a koridor č. **KT1** pro odkanalizování obce (přivaděč splaškové kanalizace s napojením na centrální ČOV). Byly vytvořeny podmínky pro přeložku el. vedení VN (koridor č. **KT2**) a rozšíření el. distribuční sítě (koridor č. **KT3**). Nebyly navrženy žádné plochy pro trvalé úložiště u (sklárky) či spalovny odpadu. Podmínky pro biologickou rozmanitost jsou zajištěny organizací krajiny – krajinotvorná opatření (zalesnění, krajinná zeleň, vodní plochy, mokřady) jsou přípustné funkce v nezastavitelném území – viz kap. A/I.6b návrhu.

(5.5) Území leží mimo zájmy automobilové, železniční, vodní a letecké dopravy nadmístního významu. Z nadřazené dokumentace nevyplývají žádné konkrétní požadavky k řešení. Byla vymezena plocha č. **Z6** pro úsek místní komunikace, jejíž právní stav dle KN je rozdílný od skutečného stavu užívání. Funkční provázanost s širším okolím (prostorová integrace s územím sousedních obcí) je podporována vyhodnocením širších vazeb a jejich zohledněním v samostatné koncepci rozvoje sídla. Především bylo sledováno prostorové provázání prvků USES. Požadavek na minimalizaci vlivů rozvoje na přírodní a krajinné hodnoty byl respektován. K záboru ZPF dochází v ploše 12,09 ha (2,33 ha - III., 7,81 ha - IV. třída ochrany, 1,95 - V. třída ochrany), přičemž 8,82 ha představuje zábory ploch pro realizaci přírodě blízkých opatření; 1,11 ha pro bydlení; 1,63 ha pro technickou a 0,12 ha pro dopravní infrastrukturu; 0,44 ha pro občanské vybavení.

### **B/I.2d - Vyhodnocení z hlediska požadavků vyplývajících z dalších dokumentů a širších územních vztahů**

(1) Územní plán Dolní Těšice maximálně respektuje níže uvedené koncepční a rozvojové dokumenty vztahující se k řešenému území a mající dopad do územního plánu. Údaje z těchto dokumentů vstoupily vesměs do územně analytických podkladů jako hodnoty, limity a záměry, případně rovnou do závazných územně plánovacích dokumentů (ZUR OK).

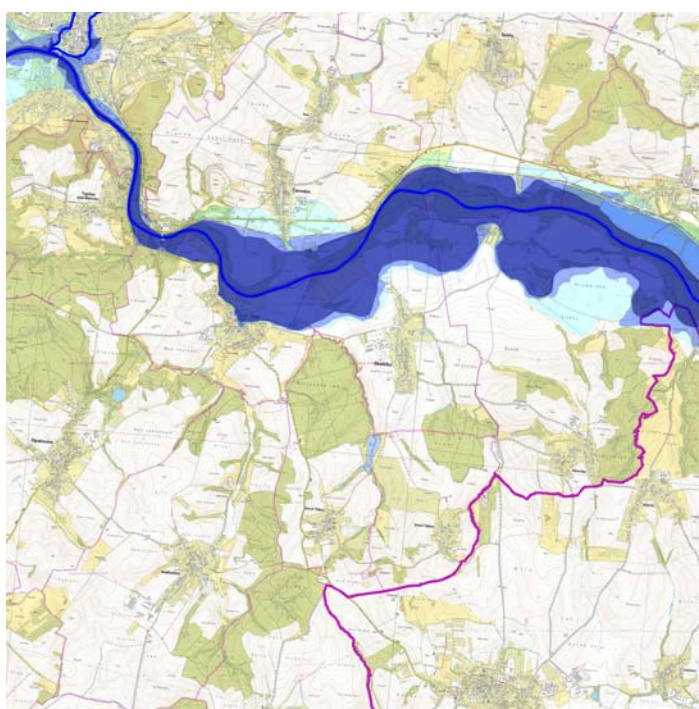
(2) Po rozboru koncepčních a rozvojových dokumentů ve vztahu k řešení územního plánu Dolní Těšice bylo možno konstatovat následující:

- **Územní studie Větrné elektrárny na území Olomouckého kraje** – z grafické přílohy č. 4 „Rozdělení území z hlediska umísťování větrných elektráren v Olomouckém kraji“ vyplývá, že řešené území je rozčleněno na plochu nepřipustnou (lokalita Hrabí, PP Těšice, VKP) a podmíněně přípustnou (zbylé území) pro umístění větrných elektráren. V územním plánu nejsou vymezeny žádné zastavitelné plochy pro větrné elektrárny nebo větrné parky.
- **Územní generel dopravy, silnice II. a III. třídy na území Olomouckého kraje** – v textové části dokumentu, kap. VI, jsou shrnuty požadavky na přestavbu a dostavbu silniční sítě dle platné územně

plánovací dokumentace (výkres č. B.13). V ÚPn SÚ Dolní Těšice je navržena úprava směrového řešení silnice III/4398 v k.ú. Kelč, její rozšíření na k.ú. Dolní Těšice; úprava směrového řešení místní komunikace ve směru Horní Těšice; dále pak realizace výhyben a účelových komunikací. V ÚP Kelč je silnice III/4398 stabilizována – směrové řešení není navrhováno. Byla vymezena plocha č. **Z6** pro úsek místní komunikace, jejíž právní stav dle KN je rozdílný od skutečného stavu užívání. V kap. VII generelu jsou pak uvedeny prioritní záměry na rekonstrukci a dostavbu silniční sítě v OK. Z této části nevyplyvá pro k.ú. Dolní Těšice žádný konkrétní záměr.

- **Plán dílčích povodí Moravy a přítoků Váhu a Dyje** - pro řešené území platí Plán oblasti povodí Moravy a přítoků Váhu (dále jen „POV“). Jsou sledovány obecné cíle v oblasti ochrany před povodněmi a negativními účinky sucha. Z dokumentu vyplývají k řešení následující opatření, které se promítají do územního plánu:
  - realizace protipovodňových opatření a obnova přirozené hydromorfologie a retenční kapacity toku a nivy
  - zvýšení retenční schopnosti krajiny, zejména půdy
  - realizace protierozních opatření
  - zabezpečení dodávky vody pro uživatele

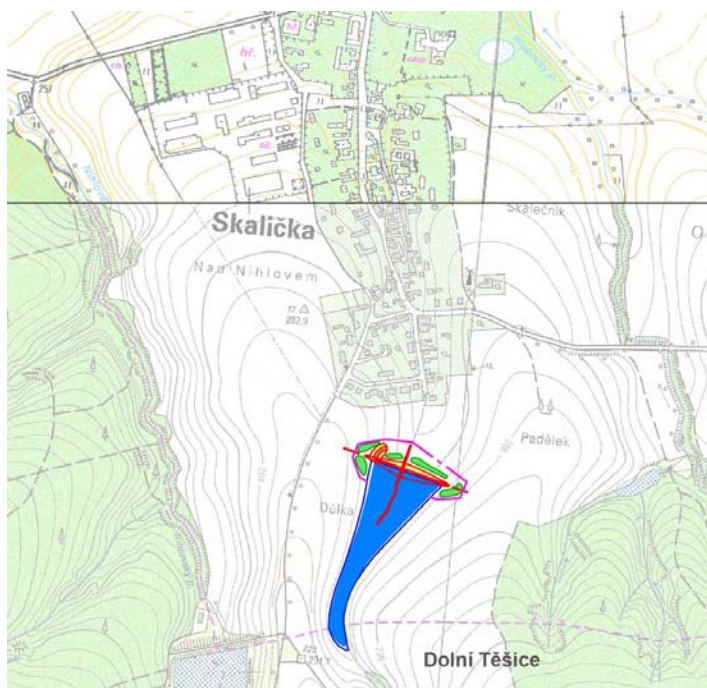
Obec nepatří do rizikových území při přívalových srážkách (nejsou evidovány kritické body – průsečík zastavěného území obce s linií dráhy soustředěného odtoku). Území leží mimo oblast s významným povodňovým rizikem. Územním plánem Dolní Těšice jsou navržena opatření k optimalizaci struktury krajiny (návrhové plochy **NL, NP, NS**), a zvýšení její ekologické stability, což povede ke snížení erozního ohrožení (možnost umístit malé vodní plochy v plochách **NZ, NL, NP**). Realizace protierozních opatření je umožněna v rámci ploch s rozdílným způsobem využití – viz kap. A/I.6. Řešené území není součástí chráněné oblasti pro akumulaci povrchových vod. Lokalita Skalička na Bečvě není součástí schváleného Generelu území chráněných pro akumulaci povrchových vod. Opatření na ochranu území před extrémními vodními stavy plánu POV se pak dále odkazuje na protipovodňovou ochranu navrženou v rámci krajských studií – viz níže.



Obr. 1 – zdroj [www.povis.cz](http://www.povis.cz)

- **Studie ochrany před povodněmi na území Olomouckého kraje** – řešené území patří do oblasti povodí Moravy a protéká jím Nihlovský a Hlubocký potok, který je levostranným přítokem řeky Bečvy. Z dokumentu vyplývá řešení protipovodňových opatření podél toku řeky Bečvy. Záplavové území potoka není stanoveno ani evidováno (hladina  $Q_5$ ,  $Q_{20}$ ,  $Q_{100}$ ). Plocha rozlivu řeky Bečvy nezasahuje na katastrální území Dolní Těšice (viz obr. 1). Hladina  $Q_{100}$  se řešeného území nedotýká. Ze studie vyplývá vymezení plochy pro suchou nádrž (poldr Teplice – výška zemní hráze 12,5m; max. zatopená plocha 623ha; max. retenční objem 35,2mil. m<sup>3</sup>), jejíž čelní hráz se má nacházet v bezprostřední blízkosti obce Skalička a boční hráz kopíruje železniční trať č. 280 Hranice – Val. Meziříčí. Okrajová část obce Ústí má být ohrazována ochrannou zemní hrází. Tyto výše uvedené záměry se rovněž nedotýkají řešeného území. Studie řeší ochranu obce Skalička před povodňovými stavy. Víceúčelová vodní nádrž v profilu nad obcí, která zasahuje na území Dolní Těšice (viz obr. č. 2) byla v průběhu řízení o územním plánu Skalička odmítnuta a dále není uvažována ani v k.ú. Dolní Těšice.





Obr. 2 – zdroj [www.kr-olomoucky.cz](http://www.kr-olomoucky.cz)

- **Havarijní plán Olomouckého kraje** - z dokumentu nevyplývá v rovině územního plánování pro řešené území žádný konkrétní požadavek. Obec neleží v zóně havarijního plánování – na území obce či sousedních katastrálních území se nenachází žádný objekt či zařízení ve smyslu vyhl. č. 103/2006 Sb., pro které se zpracovává vnější havarijní plán.
- **Krizový plán Olomouckého kraje** - zvláštní požadavky ochrany obyvatelstva vyplývající z krizového plánu se v řešeném území neuplatňují.
- **Územní studie rozvoje cyklistické dopravy Olomouckého kraje** – z dokumentu pro ORP Hranice vyplývá realizace přeložky cyklotrasy „Jantarové stezky“ v úseku Hustopeče n. Bečvou – Skalička podél řeky Bečvy. Tento záměr se řešeného území nedotýká.
- **Koncepce rozvoje cyklistické dopravy na území Olomouckého kraje** – ve výhledu se počítá s přeložkou cyklotrasy „Bečva“ větve č. 5 Greenway K-M-W vedoucí po silnici III/4392 v úseku obce Ústí - Skalička mimo silnici III. třídy podél řeky Bečvy a s umístěním mobiliáře. Tento záměr se řešeného území nedotýká. Trasa lokální cyklostezky ve směru Malhotice - Kelč – Skalička je stabilizovaná v plochách DS, resp. PV.
- **Koncepce rozvoje kultury a památkové péče Olomouckého kraje** – cílem je ochrana kulturních hodnot. Kulturní památky ve smyslu par. 2 zák. č. 20/1987Sb. nejsou v řešeném území evidovány. Památky místního významu (kaple Panny Marie, památné kříže) jsou stabilizovány ve stávajících plochách s rozdílným způsobem využití. Obec má nedostatečné občanské vybavení pro uspokojování kulturních potřeb a komunitních aktivit. Z toho důvodu je občanské vybavení přípustná činnost v plochách smíšených obytných (SV). Návrhové zastavitelné plochy rozvíjí stávající sídelní strukturu; k fragmentaci krajiny nedochází. Organizace ploch s rozdílným způsobem využití v území nenarušuje krajinný ráz a charakteristické krajinné prvky (pohledový horizont, siluetu sídla). Návrh územního plánu podporuje krajinotvorbu (realizace ÚSES, zalesnění, výsadba stromořadí, alejí, vodní plochy).
- **Strategie rozvoje územního obvodu Olomouckého kraje** – rozvojové priority jsou rozděleny do 4 oblastí: podnikání a ekonomika, rozvoj lidských zdrojů, doprava a tech. infrastruktura, kvalita života. Cíli jsou podpora podnikatelské činnosti, zvyšování profesní kvalifikace a uplatnění na trhu práce, rozvoj infrastruktury a rozvoj životního prostoru. Územním plánem jsou vytvořeny podmínky pro zkvalitnění technické infrastruktury (plocha pro ČOV, přivaděč splaškové kanalizace s napojením na centrální ČOV, zásobování el. energií), stabilizaci stálého obyvatelstva a rozvoj sociálních vztahů (komunitní centrum). Rozvoj lokálních podnikatelských aktivit je podporován plošným uspořádáním území (smíšené využití).
- **Koncepce zemědělské politiky a rozvoje venkova Olomouckého kraje** – hlavními prioritami jsou rozvoj infrastruktury a osídlení venkova, podpora zemědělství, péče o krajinu a životní prostředí. Nástroji územního plánování byla řešena prostupnost zastavěným územím (plocha č. **P2**). Byla navržena plocha pro likvidaci splaškových vod č. **Z5**. Byly vyhodnoceny požadavky na rozvoj bydlení a vymezeny plochy č. **Z2**, **P1**, **P3**. Místní kulturní památky jsou stabilizovány v plochách s rozdílným způsobem využití. Plocha brownfields areálu zemědělské farmy na severním okraji obce je

stabilizována jako plocha výroby a skladování – zemědělská výroba (**VZ**). Prvky ÚSES jsou vymezeny jako nezastavitelné území.

- **Strategie rozvoje sociálních služeb v Olomouckém kraji** – z dokumentu nevyplývá v rovině územního plánování pro řešené území žádný konkrétní požadavek. Podpora bydlení mladých rodin s dětmi je zohledněna návrhem zastavitelných ploch pro bydlení **BV**. Komunitní aktivity pro rozvoj a udržení sociálních vztahů jsou umožněny v plochách **OV**.
- **Koncepce zdravotnictví Olomouckého kraje** – z dokumentu nevyplývá v rovině územního plánování pro řešené území žádný konkrétní požadavek.
- **Koncepce odpadového hospodářství Olomouckého kraje** – studie řeší nakládání s odpady (třídění, zpětné využití, energetické využití, skládkování) s cílem zvýšení separace a energetického využití a snížení skládkování. se člení na sbírané komodity (papír, sklo, plast, kovy), biologický odpad rostlinného původu, nebezpečné odpady, směsný komunální, objemný, stavební opad. Způsob odstraňování odpadů probíhá v několika rovinách na úrovni krajské, regionální a obecní: sběr, svoz, dotřídění a úprava využitelných odpadů na druhotné suroviny, energetické využití komunálního odpadu (spalovny), energetické využití biologicky rozložitelného odpadu (kompostárny, bioplynové stanice), uložení odpadu (skládky). Na území obce platí obecní vyhláška o likvidaci odpadu. V územním plánu nejsou navrhovány žádné zastavitelné plochy pro trvalé uskladnění (skládky) či likvidaci komunálního odpadu (spalovny). Sběr odpadu jako přípustná činnost je umožněn v ploše **VZ** – viz textová část návrhu, kap. A/I.6b.
- **Plán odpadového hospodářství Olomouckého kraje** – Dolní Těšice se nachází ve svozové oblasti regionu Hranice. Recyklační linka a skládka SII (S-IO) komunálního odpadu jsou v současné době umístěny v Hranicích. Z hlediska reálnosti realizace vyplývají ve výhledu ze SWOT analýzy 2 varianty umístění zařízení energetického využití odpadu: spalovna Přerov nebo Mohelnice s realizací překládací stanice v Hranicích. Plánované záměry se nedotýkají řešeného území.
- **Program zlepšování kvality ovzduší – zóna Střední Morava – CZ07** – Dolní Těšice se nachází v oblasti se zhoršenou kvalitou ovzduší. Na území obce byl v letech 2007 – 2011 překračován imisní limit 24 hodinové koncentrace  $PM_{10}$ . Nejvyšší podíl na koncentraci  $PM_{10}$  má mobilní doprava. Na emisích  $SO_2$  má nejvýznamnější podíl vytápění domácností. Největšími a nejbližšími producenty (bodové zdroje znečištění) jsou cementárna Hranice, vypalovací pec na výrobu keramické krytiny Tondach v Hranicích, výrobní provoz fa SSI Schäfer s.r.o. - Hranice, Deza a.s. - Val. Meziříčí. Opatření navržená studií jsou omezení spalování paliv s vysokým obsahem popela (uhlí), snížení energetické náročnosti budov, centrální zásobování teplem, moderní spalovací zařízení, náhrada tuhých paliv za plyná. Výhledově není v obci uvažováno s centrálním zásobováním teplem. V řešeném území nejsou navrhovány žádné potenciální stacionární zdroje emisí s výkonem nad 300 kW. Obec leží mimo silniční průtah a je plynofikována. Z celkového počtu vytápěných objektů (36 budov) je 6 vytápěno el. energií a 6 zemním plynem, tj. cca. 1/3 je vytápěna s nízkou uhlíkovou stopou a 2/3 jiným způsobem (pevná paliva). Lze se tedy domnívat, že nejvýznamnějším zdrojem znečištění v lokální rovině je způsob vytápění. Řešením může být výměna zdroje tepla formou cílené podpory státu či kraje. V ploše **VZ** jsou vyloučeny činnosti, které mohou mít negativní účinek na životní prostředí a veřejné zdraví - viz textová část návrhu, kap. A/I.6b. Ostatní požadavky plynoucí ze studie
- **Plán rozvoje vodovodů a kanalizací na území Olomouckého kraje** - z dokumentu vyplývá požadavek na řešení biologické ČOV (kořenová, příp. biolog. rybník) a splaškové kanalizace. Do doby vybudování centrální ČOV bude likvidace odpadních vod řešena individuálně (domovní ČOV, jímky na vyvážení). V souladu PRVK OK byla navržena plocha č. **Z5** pro centrální ČOV a přivaděč (koridor) splaškové kanalizace s napojením na centrální ČOV č. **KT1**. Stávající systém zásobování pitnou vodou zůstává zachován – skupinový vodovod Kelčsko, VDJ Strážný 250m<sup>3</sup> je vyhovující. V územním plánu jsou vytvořeny podmínky pro napojení nových zastavitelných ploch pro bydlení na kanalizaci a vodovod.
- **Koncepce ochrany přírody a krajiny na území Olomouckého kraje** – definuje hlavní cíle ochrany přírody a krajiny, které by měly být sledovány a naplňovány ke zlepšení stávajícího stavu. Stanovené cíle jsou rozděleny do skupiny dlouhodobých (10 let), střednědobých (5 let) a krátkodobých (2 roky). Úkolem územního plánu v rovině administrativní je prosazovat vytváření ekologicky vyvážené a esteticky hodnotné krajiny. Především se jedná o vytváření ÚSES (biocentra, biokoridory), ochranu VKP (lesy, vodní toky, rybníky) a cenných částí přírody (mokřady, stepní trávníky, remízky, TTP, zahrady). V územním plánu jsou prvky ÚSES stabilizovány na stávajících společenstvech (plochy **NP**, **NL**, **NS**, **W**), chybějící prvky jsou doplněny (č. **K2-K7**, **K12**, **K13**) – prvky ÚSES jsou vymezeny jako nezastavitelné území. Dopravní (silniční) zeleň je přípustná v ploše dopravní infrastruktury **DS**. Sídlní zeleň je přípustná činnost v ploše veřejného prostranství **PV**. Severní okraj katastrálního území je dotčen dálkovým migračním koridorem – ve výkresové části dokumentace (výkres č. B/II.2) byla tato informace zpracována, tj. byla zajištěna fyzická průchodnost krajinou. Plocha přírodní památky Těšice je vymezena na stávajících společenstvech (plocha **NZ**, **NP**, **NS**) a jako návrh č. **K2**, **K12**, **K13** z důvodu zajištění podmínek pro realizaci biocentra LC „Těšice“ a biokoridoru LK1 „Nihlovský potok.“ Návrhové

plochy vč. jejich regulativů (viz kap. A/1.6b) zohledňují přírodní složku krajiny, krajinný ráz a přírodní hodnoty v území směřující k zachování a obnovy ekologické diverzity krajiny.

### **B/1.2e - Vyhodnocení z hlediska souladu s cíly a úkoly územního plánování, zejména s požadavky na ochranu architektonických a urbanistických hodnot v území a požadavky na ochranu nezastavěného území**

(1) Návrh územního plánu je v souladu s cíli územního plánování (§ 18 zák. č. 183/2006 Sb., stavební zákon), tzn. že především:

- (1.1) vytváří předpoklady pro výstavbu a pro udržitelný rozvoj území obce – vymezením dostatečného množství zastavitelných ploch pro bydlení (č. **Z2**, **P1**, **P3**), související technickou (č. **Z5**, **KT1-KT3**) a dopravní (č. **Z6**) infrastrukturu a veřejné prostranství (č. **P2**) – viz výkres č. A/II.2
- (1.2) zajišťuje předpoklady pro udržitelný rozvoj území obce komplexním řešením účelného využití a prostorového uspořádání území s cílem dosažení obecně prospěšného souladu veřejných (plochy OV, TI, PV, DS, NZ, NP, NL, NS, W) a soukromých zájmů (plochy BV, SV). Navržená urbanistická koncepce zohledňuje širší územní vztahy – zejména postavení sídla ve struktuře osídlení a krajiny Kelčské pahorkatiny – s důrazem na zachování vnějšího obrazu sídla a respektování přírodních hodnot. Rozvoj ploch určených pro bydlení odpovídá potřebám a předpokládanému vývoji – viz kap. B/1.6. Veřejný zájem spočívá ve vymezení plochy č. **Z5** pro ČOV a koridorů č. **KT1** (splašková kanalizace), č. **KT2** (přeložka el. vedení VN), č. **KT3** (přípojka el. vedení VN), č. **Z6** pro úsek místní komunikace ve směru Skalička a ploch č. **K2-K7**, **K12**, **K13** pro založení chybějících prvků ÚSES.
- (1.3) navržená urbanistická koncepce a podmínky využití území sledují ochranu kulturních (zachovalá silueta a obraz sídla), civilizačních (urbanistická struktura tvořená kombinací dvorcové a ulicové zástavby) hodnot a rozvíjí přírodní hodnoty (řešení nezastavěné části krajiny) – viz kap. A/1.2b. Ochrana přírodních hodnot (ÚSES, VKP, PP, dálkový migrační koridor) je podpořena vymezením nezastavitelného území, podmínkami využití ploch a řešením krajiny – viz příloha č. 5 odůvodnění, výkres č. A/II.2, kap. A/1.6a návrhu.
- (1.4) podnikatelské aktivity lokálního charakteru jsou umožněny v plochách **SV**, **VZ** jako hlavní a přípustné využití.
- (1.5) umístování staveb a využití nezastavěného území je umožněno v souladu s plošným vymezením území, které je definováno v kap. A/1.6b

(2) a naplňuje úkoly územního plánování § 19 zákona č. 183/2006 Sb., stavební zákon:

- (2.1) návrh řešení vychází z provedených doplňujících průzkumů a rozborů řešeného území, které jsou podkladem a součástí odůvodnění územního plánu – viz příloha č. 5 odůvodnění
- (2.2) stanovuje koncepci rozvoje území, včetně urbanistické koncepce s ohledem na hodnoty a podmínky území - viz. kap. A/1.3a
- (2.3) veškeré známé limity či vlivy území byly vyhodnoceny, přičemž veřejný zájem (záměry z nadřazené územně plánovací dokumentace, ochrana přírodních hodnot, prostupnost územím, vnější obraz sídla, krajinný ráz) byl sledován jako nejvýznamnější aspekt (viz. kap. B/1.2). Rozsah zastavitelných ploch pro bydlení zohledňuje stávající ÚPn obce Dolní Těšice a vychází z něho - návrhové plochy č. **Z2**, **P1**, **P3**, **Z5** jsou s úpravami převzaty. Pro každou plochu s rozdílným způsobem využití byly vymezeny podmínky využití – viz kap. A/1.6b.
- (2.4) provádění změn v území není podmíněno etapizací výstavby s ohledem na rozsah, budoucí využití a polohu jednotlivých ploch.
- (2.5) byly vytvořeny podmínky pro zvýšení retenční schopnosti v krajině (plochy č. **K1-K15**).
- (2.6) podmínky funkčního využití území (kap. A/6b návrhu) vytváří předpoklady pro jeho polyfunkční využití bez nutnosti provádění změny ÚP z důvodu hospodářských změn. Plochy výroby a skladování a plochy zemědělské výroby byly stabilizovány.
- (2.7) podmínky využití ploch zohledňují urbanistickou strukturu a hodnoty území. Požadavek na kvalitní bydlení je naplněn podmínkami funkčního využití ploch, zajištěním kapacitní technické (č. **Z5**, koridory **KT1-KT3**) a dopravní (č. **Z6**) infrastruktury a zlepšením prostupnosti územím (č. **P2**).
- (2.9) prioritními záměry v lokální rovině jsou veřejně prospěšné stavby technické infrastruktury (centrální ČOV č. **Z5**, přivaděč splaškové kanalizace č. **KT1** s napojením na centrální ČOV, přeložka vedení VN č. **KT2**, přípojka VN č. **KT3** pro trafostanici), úsek místní komunikace č. **Z6**, jejichž realizace je hrazena z veřejného rozpočtu
- (2.10) území je součástí plánu integrované civilní ochrany – v územním plánu nejsou uplatňovány žádné požadavky



- (2.11) v řešeném území nejsou vymezeny žádné plochy asanace, rekultivace narušené krajiny.
- (2.12) respektuje krajinný ráz (měřítko a obraz sídla, linii horizontu, strukturu zástavby) a ochranu přírody a krajiny (stabilizace ÚSES, dálkový migrační koridor zvěře, přírodní památka).
- (2.13) v řešeném území je evidován prognózní zdroj těžby vápence (zobrazeno ve výkrese č. B/II.2), který je vymezen jako nezastavěné území – součást plochy NL, NZ.
- (2.14) viz bod 2.1 – přístup k návrhu územního plánu zohledňuje požadavky na uplatňování poznatků z oborů architektury, urbanismu, územního plánování a ekologie a památkové péče. Výsledkem je dokumentace, která informace získané v procesu průzkumu, konzultací s profesemi a pracovních jednání zahrnuje do textové a grafické části vymezením zastavěného území, návrhem zastavitelných ploch a nezastavěného území a podmínkami jejich využití.

### **B/I.2f – Výčet záležitostí nadmístního významu, které nejsou řešeny v Zásadách územního rozvoje s odůvodněním potřeby jejich vymezení**

Na území obce Dolní Těšice nebyly navrhovány žádné návrhové plochy pro záměry nadmístního významu nad rámec ploch a koridorů vymezených v ZUR OK (viz. kap. B/I.2b).

## **B/I.3 Vyhodnocení splnění požadavků zadání územního plánu Dolní Těšice a úpravy po projednání**

### **B/I.3a - Vyhodnocení splnění požadavků zadání územního plánu**

(1) Projednané a upravené Zadání územního plánu Dolní Těšice bylo schváleno Zastupitelstvem obce Dolní Těšice dne 04.03.2011, č. usn. 3.

(2) Ve schváleném zadání územního plánu Dolní Těšice nebyl stanoven požadavek na posouzení z hlediska vlivů na životní prostředí (dle zák. č. 100/2001Sb.). Územní plán je zpracován přímo jako návrh vč. vyhodnocení vlivů na životní prostředí. Schválené Zadání územního plánu je závazným dokumentem pro zpracování územního plánu Dolní Těšice. Je v něm definován požadovaný rozsah i způsob zpracování.

(3) Požadavky na řešení a způsob zpracování vyplývající ze schváleného zadání územního plánu Dolní Těšice pak byly respektovány následovně:

**a) Požadavky vyplývající z Politiky územního rozvoje ČR, územně plánovací dokumentace vydané krajem, popřípadě z dalších širších územních vztahů** – návrh územního plánu je v souladu s PUR ČR; soulad s republikovými prioritami vyhodnocen v kap. B/I.2b. Návrh ÚP byl vyhodnocen s prioritami OK – viz kap. B/I.2c.

#### **b) Požadavky na řešení vyplývající z územně analytických podkladů**

Územně analytické podklady byly ve vztahu k navrženému řešení zohledněny

- prvky regionálního ÚSES byly převzaty a zpřesněny na parcelní kresbu v souladu s Plánem ÚSES ORP Hranice – viz kap. B/I.4 část III.4n, výkres č. B/II.2
- přírodní památka Těšice vč. ochranného pásma byly vymezeny jako nezastavitelné území součást biocentra – viz kap. B/I.4, III.4n, výkres č. B/II.2
- dálkový migrační koridor zvěře je respektován – viz odst. h, výkres č. B/II.2
- prognózní zdroj těžby vápence „Zámrsky-Skalička“ v lokalitě Hrabí je respektován – vymezen jako součást nezastavitelného území (plochy NL, NZ) – viz výkres č. B/II.2
- kulturní památky jsou stabilizovány v rámci ploch s rozdílným způsobem využití – viz kap. B/I.3a, odst. f; výkres č. B/II.2

**c) Požadavky na rozvoj území obce**

Byla stanovena základní koncepce rozvoje území obce – viz kap. A/I.2, A/I.3 návrhu a požadavky zohledněny:

- rozvoj zastavěného území, návrh zastavitelných ploch vychází ze stávajícího územního plánu, přičemž zastavitelné plochy pro bydlení č. **Z2, P1, P3** rozvíjí strukturu a jejich rozsah zohledňuje demografickou prognózu a požadavky obce. Plochy navazují na zastavěné území obce. Celkový cílový počet trvale žijících obyvatel 172 (stav 156, návrh 16) – viz kap. B/I.6. Byly stanoveny základní podmínky pro ochranu urbanistických hodnot a ochranu krajinného rázu – viz kap. A/I.6
- občanské vybavení jako přípustné využití je umožněno v plochách SV – viz kap. B/II.4, část II.4f
- bylo řešeno odkanalizování souvisle zastavěného území a vymezen koridor pro splaškovou kanalizaci č. **KT1** a plocha č. **Z5** pro centrální ČOV – viz kap. B/I.4 část II.4j, odst. 2
- z důvodu střetu návrhových ploch pro bydlení č. P1, P2 s el. vedením VN se navrhuje koridory tech. infrastruktury č. **KT2** – viz kap. B/II.4 část II.4j

**d) Požadavky na plošné a prostorové uspořádání území (urbanistickou koncepci a koncepci uspořádání krajiny)**

- zastavěné území obce je vymezeno ke dni 1.11.2015 v souladu se zákonem
- navrhované řešení rozvoje sídelní struktury zohledňuje historický vývoj a navazuje na urbanistickou koncepci založenou platným územním plánem. Navrženo je 1,3 ha zastavitelných ploch pro bydlení (č. **Z2, P1, P3**), 0,07 ha ploch pro veřejné prostranství (č. **P2**) a 1,63ha ploch pro technickou infrastrukturu (č. **Z5**). Z 1,54 ha nevyužitých ploch vymezených v ÚPn obce Dolní Těšice pro bydlení je do návrhu ÚP převzato 0,58 ha.
- Demografická prognóza a rozsah zastavitelných ploch pro bydlení zohledňuje vývoj v letech 1994-2014 - viz kap. B/I.6. Plochy pro bydlení č. **Z2, P1, P3** (8 bj) představují dostatečnou územní kapacitu. Další 10 bj je rezerva tvořena stávajícími nevyužívanými budovami (trvale neobydlené bytové jednotky).
- Řešené území má především produkční funkci, které je přizpůsobena organizace krajiny. Nejcenější přírodní hodnoty v území reprezentují prvky ÚSES, přírodní památka, migrační koridor, významné krajinné prvky – lesy, vodní plochy, trvalé travní porosty, mokřady, stepní trávníky, remízky, TTP, zahrady. Návrh územního plánu podporuje rozvoj těchto kvalit vymezením zastavěného území, zastavitelných ploch, nezastavitelných území a podmínkami pro jeho využití. Navrženo bylo 9,73 ha přírodně blízkých opatření (plochy NP, NL, NS) zvyšující ekologickou stabilitu, podporující retenci vody v krajině a plnící protierozní funkci – viz kap. B/I.8a, odst. 5, výkres č. B/II.2.
- Při vymezování ploch vodních a vodohospodářských (W) byly vyhodnoceny vodní plochy vymezené v platném územním plánu, přičemž stávající plochy byly stabilizovány a upřesněny dle skutečného stavu. Malé vodní plochy jako přípustná funkce je možno situovat v plochách smíšených nezastavěného území (NS), zemědělských (NZ), lesních (NL), přírodních (NP).
- Byly vyhodnoceny plochy změn z ÚPn obce Dolní Těšice s tímto výsledkem:

STAV ÚPn obce Dolní Těšice			NÁVRH ÚP			
ZMĚNA č.	lok.	účinnost	VYHODNOCENÍ	č. plochy	KÓD	ZDŮVODNĚNÍ
1	-	16.05.2006	plocha stabilizována	-	BV	využito pro svůj účel (zastavěno) - vymezeno jako součást zastavěného území v souladu se zákonem

**e) Požadavky na řešení veřejné infrastruktury**

- Stávající budovy občanského vybavení (obecní úřad, kaple) byly stabilizovány v plochách občanského vybavení (OV).
- Stávající veřejné prostranství bylo stabilizováno – nově se vymezují plochy č. **P2**; z důvodu zajištění prostupnosti územím byla navržena plocha č. **Z6**, která rozvíjí radiální strukturu sídla – viz příloha č. 5
- Řešeným územím prochází silnice III/4398, jejíž průjezdní úsek končí v obci. Stávající plochy silniční dopravy jsou stabilizované. Vymezena byla plocha č. **Z6** dopravní infrastruktury pro úsek místní komunikace. Územní plán respektuje stávající komunikační síť tvořenou silnicemi III. třídy, místními a účelovými komunikacemi. Plochy místních komunikací (případně některých účelových komunikací) byly vymezeny jako plochy veřejných prostranství v zastavěném území a plochy dopravní infrastruktury mimo toto zastavěné území. Stávající polní a lesní cesty jsou vymezeny jako součást ploch zemědělských (NZ), lesních (NL), přírodních (NP), smíšených nezastavěného území (NS). Všechny navrhované zastavitelné plochy mají napojení na nadřazený komunikační systém, všechny plochy s rozdílným způsobem využití mají přístup a příjezd. Ochranné pásmo silnice III. třídy je respektováno, k prodlužování průjezdního úseku návrhem zastavitelných ploch nedochází. Odstavování a parkování automobilů (doprava v klidu) je umožněno v plochách s rozdílným způsobem využití. Vzhledem k malému dopravnímu zatížení na silnici

III. tř. samostatná plocha pro cyklotrasu není navrhována. Cyklodoprava je trasována v plochách silniční dopravy – viz kap. B/I.4, část II.4i

- Koncepce zásobování vodou vychází ze stávajícího územního plánu a rozšíření místní vodovodní sítě je v souladu s „Plánem rozvoje vodovodů a kanalizací Olomouckého kraje“. Stávající vodárenská zařízení jsou stabilizována v plochách s rozdílným způsobem využití. Trasy a ochranná pásma vodovodních řadů a vodárenských zařízení jsou návrhem územního plánu respektovány. Zásobování nově navrhovaných zastavitelných ploch bude řešeno napojením vodovodních přípojek na vodovodní řad bez požadavku na samostatné plochy – viz kap. B/I.4, část II.4j, odst. 1

- Koncepce odkanalizování vychází ze stávajícího územního plánu a návrh nové kanalizační sítě je v souladu s „Plánem rozvoje vodovodů a kanalizací Olomouckého kraje“. Do doby vybudování centrální ČOV v ploše č. **Z5** zůstává likvidace splaškových vod beze změny a bude nadále řešena individuálně. Splaškové vody jsou jímány do jímek a vyváženy, příp. po předčištění v domovních ČOV odváděny jednotnou kanalizací do Hlubockého potoka. Navržen je koridor č. **KT1** pro splaškovou kanalizaci jako přivaděč na centrální ČOV. Odvádění dešťových vod bude řešeno stávajícím způsobem, u zastavitelných ploch se předpokládá likvidace dešťových vod vsakem na pozemku, jímáním a zpětným využitím. Retenční schopnost ve volné krajině je zvýšena návrhem ploch č. **K1 - K15** - viz kap. B/I.4, část II.4j, odst. 2

- Zásobování plynem je stávající – rozšíření distribuční sítě STL plynovodu do zastavitelných ploch bude realizováno v plochách s rozdílným způsobem využití – viz kap. B/I.4, část II.4j, odst. 5

- Zásobování elektrickou energií je řešeno stávající distribuční sítí. Rozšíření distribuční sítě je umožněno v plochách s rozdílným způsobem využití dle faktického požadavku vlastníka vedení. Trasy a zařízení energetické soustavy jsou respektovány. Návrhem ploch s rozdílným způsobem využití dojde výhledově k nárůstu spotřeby elektrické energie; kapacita stávající trafostanice v případě očekávaného nárůstu je nedostačující. Z toho důvodu se vymezuje přípojka (koridor č. **KT3** pro navrhovanou trafostanici T3. Z důvodu střetu stávajícího el. vedení 22kV se zastavitelnými plochami pro bydlení je vymezen koridor č. **KT2** pro přeložku vedení - viz. kap. B/I.4, část II.4j

- Stávající způsob likvidace odpadu se nemění, nakládání s odpady a jejich likvidace budou prováděny v souladu s obecně závaznou vyhláškou o nakládání odpady. V případě požadavku obce lze využít plochy VZ jako přípustné využití – viz. kap. A/II.6b návrhu, kap. B/I.4, část II.4k.

- Ochranná pásma dopravní a technické infrastruktury ve vztahu k návrhovým plochám jsou v návrhu územního plánu respektovány – viz výkres č. B/II.2

#### **f) Požadavky na ochranu a rozvoj hodnot území**

- Územní plán v souladu s par. 12, odst. 1 zák. č. 114/1992 Sb., o ochraně přírody a krajiny, respektuje vymezením zastavitelných ploch a podmínkami pro jejich využití zachovalou sídelní strukturu historického jádra obce – viz. kap. A/II.6b, příloha č. 5. Jsou respektovány kulturní památky místního významu - tyto prvky jsou stabilizovány v rámci ploch stávajících, nejsou na nich navrženy nové zastavitelné plochy – viz výkres č. B/II.2

parc. č.	označení
29	kaple Panny Marie
341/1	památný kříž
615/3	socha Panny Marie
35	památný kříž

- Celé řešené území je nutno chápat jako území s archeologickými nálezy ve smyslu zák. č. 20/1987 Sb., o státní památkové péči, ve znění pozdějších předpisů. V územním plánu jsou vytvořeny podmínky pro zachování území s archeologickými nálezy II. kategorie (středověké a novověké jádro obce) a území s archeologickými nálezy III. kategorie (zbylé území katastrálního území).

- Krajinový obraz sídla z jižní strany dotváří linie horizontu přírodního parku Hostýnských vrchů, ze severní strany Beskydy, které jsou nejvíce vnímané v dálkových pohledech. Vlastní návrh ÚP dominantní postavení této přírodní hodnoty nesnižuje ani neovlivňuje. Linie horizontu není návrhem zastavitelných ploch dotčena.

- Přírodní park Těšice a regionální biokoridor ÚSES tvoří nedílnou součást ekologické kostry a byly vymezeny jako nezastavitelné území. Rozvoj přírodních hodnot spočívá ve výsadbě plošné zeleně – plochy č. **K1-K15** (prvky ÚSES, zalesnění, krajinná zeleň), liniové zeleně (doprovodné stromořadí podél liniových prvků v krajině jako přípustná činnost v plochách s rozdílným způsobem využití).

- Návrhové plochy pro bydlení rozvíjí urbanistickou strukturu sídla – viz příloha č. 5. Návrhové plochy pro bydlení č. **Z2, P1, P3** přechází s úpravami ze stávajícího územního plánu a scelují radiální strukturu sídla.

**g) Požadavky na veřejně prospěšné stavby, veřejně prospěšná opatření a asanace**

- Jako veřejně prospěšné stavby s možností vyvlastnění jsou vymezeny plochy:

**VD3 (č. Z6)** – úsek místní komunikace (dopravní obsluha)

Veřejná prospěšnost pro stavbu dopravní infrastruktury vyplývá z §170 stavebního zákona.

- Jako veřejně prospěšné opatření s možností vyvlastnění byly navrženy plochy:

**VU1(ZÚR) - č. K3, VU2 (ZÚR) - č. K4, VU3 (ZÚR) - č. K5** – regionální biokoridor RK 1543 (záměr ze ZÚR OK)

**VU4 (č. K2), VU9 (č. K7)** – biocentrum LC Těšice (zvýšení ekologické stability)

**VU5 (č. K6)** – biokoridor LK 2 (prostupnost územím pro organismy)

**VU7 (č. K12)** – biokoridor LK1 (prostupnost územím pro organismy)

**VU8 (č. K13)** – biokoridor LK1 (prostupnost územím pro organismy)

Veřejná prospěšnost pro prvky ÚSES vyplývá z §170 stavebního zákona.

- Jako veřejně prospěšné plochy s možností předkupu ve prospěch obce byly vymezeny plochy:

**PP1 (č. P2)** – dopravní infrastruktura (účelová komunikace)

- Plochy asanace nebyly navrhovány.

*Pozn.: vymezení VPS, VPO definováno v kap. A/II.8 návrhu, související výkres č. A/II.3*

**h) Požadavky vyplývající ze zvláštních právních předpisů (požadavky na ochranu veřejného zdraví, civilní ochrany, obrany a bezpečnosti státu, ochrany ložisek nerostných surovin, geologické stavby území, ochrany před povodněmi a jinými rizikovými přírodními jevy)**

• Na celém správním území je zájem Ministerstva obrany posuzován z hlediska povolování níže uvedených druhů staveb podle ustanovení §175 stavebního zákona. Na celém správním území lze vydat územní rozhodnutí a povolit níže uvedené stavby jen na základě závazného stanoviska Ministerstva obrany:

- výstavba, rekonstrukce a opravy dálniční dálniční sítě, rychlostních komunikací, silnic I., II., III. třídy
- výstavba a rekonstrukce železničních tratí a jejich objektů
- výstavba a rekonstrukce všech druhů letišť, vč. zařízení
- výstavba vedení VN a VVN
- výstavba větrných elektráren
- výstavba radioelektronických zařízení (raidiové, radiolokační, radionavigační, telemetrická) vč. anténních systémů a opěrných konstrukcí (např. základnové stanice)
- výstavba objektů a zařízení výšky 30m a více nad terénem
- výstavba základnových stanic mobilních operátorů
- výstavba vodních nádrží (přehrady, rybníky)
- výstavba objektů tvořících dominanty v území (např. rozhledny)

Územní plán nevymezuje žádné návrhové plochy pro stavby, jejichž umístění vyžaduje povolení MO.

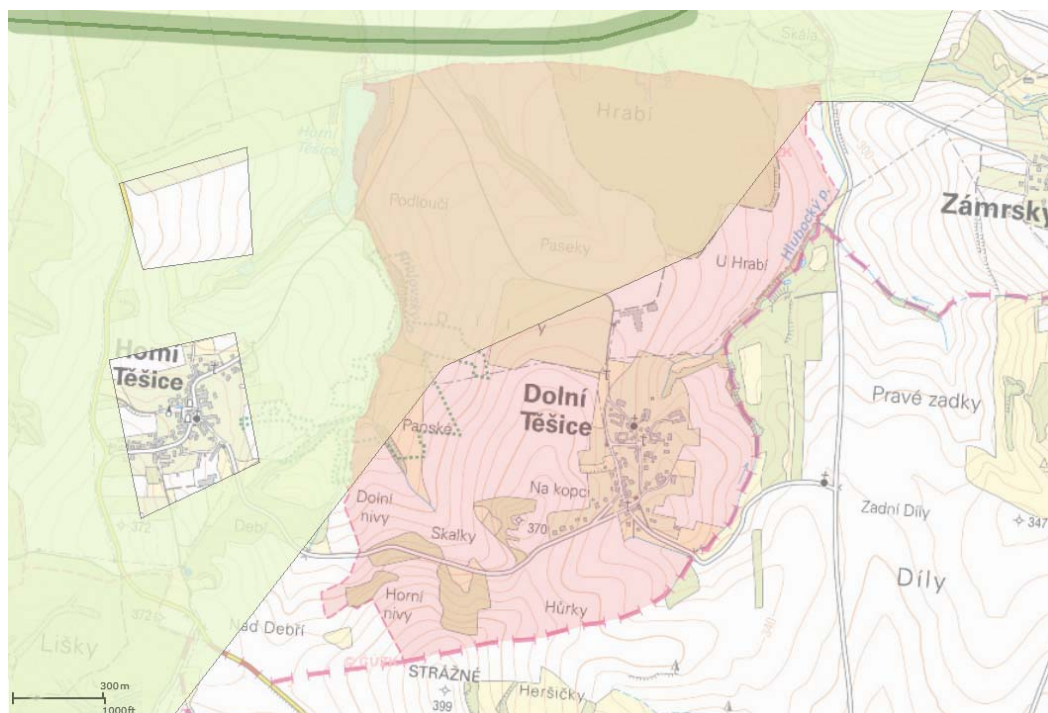
- Zvláštní požadavky ochrany obyvatelstva vyplývající z havarijních a krizových plánů promítající se do územního plánu se v řešeném území neuplatňují.

• Chráněná ložisková území ani dobývací prostory nejsou v řešeném území evidovány. Na severovýchodním okraji území v lokalitě „Hrabí“ se nachází prognózní zdroj těžby vápence "Zámřsky-Skalička" evidovaný ČGS (ID ložiska 906010) - limit je respektován, v ÚP je vymezeno jako nezastavitelné území.

• Z hlediska geologické stavby podloží se jedná o stabilizované území bez nestabilit terénu – v území nejsou evidovány svahové deformace.

• Pro řešené území platí Plán dílčích povodí Moravy a přítoků Váhu a Dyje. Územní plán stabilizuje polohu vodních ploch vymezených parcelní kresbou dle evidence v katastru nemovitostí (právní stav). Záplavové území podél vodních toků není vyhlášeno. Plocha rozlivu řeky Bečvy nezasahuje na katastrální území Dolní Těšice. Obec nepatří do rizikových území při přívalových srážkách. Byly navrženy plochy přírodně blízkých opatření č. **K1-K15** zvyšující ekologickou stabilitu krajiny o 13 % – viz kap. B/II.8a, odst. 5.

• Severní okraj řešeného území je dotčen dálkovým migračním korydorem (reprezentace osou a bufferem o šířce 250m na každou stranu) ve směru východ – západ paralelně s regionálním biokoridorem RK 1534 (obr. č. 3), který představuje minimální průchodnost krajiny pro velké savce – viz příloha č. 5; výkres č. B/II.2. Průchodnost – v administrativním smyslu – je v územním plánu zajištěna vymezením koridoru jako nezastavitelného území. Křížení se silnicí ve směru Horní / Dolní Těšice - Skalička je nutno označit dopravní značkou pro motoristy označující možný střet se zvěří.



Obr. 3 – migrační území - zdroj AOPK ČR

**i) Požadavky a pokyny pro řešení hlavních střetů zájmů a problémů v území**

- Požadavky a pokyny vyplývající ze schváleného zadání ÚP pro řešení hlavních střetů zájmů byly splněny:
  - byly posouzeny stávající záměry pro bydlení z ÚPn obce Dolní Těšice a vymezeny zastavitelné plochy č. **Z2**, **P2**, **P3** zajišťující dostatečnou kapacitu ve výhledovém horizontu 15 let – viz kap. B/I.6
  - bylo řešeno odkanalizování obce a v souladu s PRVK OK navržena plocha č. **Z5** pro centrální ČOV a přivaděč na ČOV (koridor č. KT 1 – viz kap. B/I.4, část II.4j)
  - byla vyhodnocena související technická infrastruktura v souvislosti s navrhovaným rozvojem území vč. posouzení záměrů na řešení ve stávajícím územním plánu – viz kap. B/I.4, část II.4j
  - samostatné plochy rekreace nebyly navrhovány – rekreace je přípustná funkce v plochách SV – viz kap. A/I.6b
  - hygienické pásmo chovu dobytka (poloměr kružnice OP je 74 m od emisního středu) zobrazené v grafické části dokumentace ÚPn obce Dolní Těšice nezasahuje do ploch hygienické ochrany (plochy pro bydlení). K plánovanému navýšení ze 170 ks skotu na 320 ks nedošlo. Areál je v souč. době k chovu dobytka nevyužíván. OP chovu dobytka nebylo vymezeno samostatným rozhodnutím nebo samostatným postupem dle zákona a hygienické pásmo vymezené v ÚPn tak nepředstavuje žádný legitimní limit a z toho důvodu není ani zobrazeno v grafické části dokumentace návrhu ÚP – viz výkres č. B/II.2
  - řešení ÚSES vychází z Plánu ÚSES ORP Hranice a je zkoordinováno se sousedním katastrálním územím. Byly navrženy chybějící prvky ÚSES k založení č. **K2-K7**, **K12**, **K13** – viz kap. B/I.4, část III.4n
  - podnikatelské aktivity jsou situovány do ploch výroby a skladování (areál býv. zeměděl. farmy). Nevýrobní služby jako přípustná funkce je umožněna v plochách smíšené obytné venkovské (SV)
  - cyklodoprava je lokálního charakteru a je stabilizována v rámci ploch s rozdílným způsobem využití (zejména plochy **DS**, **PV**) – viz kap. B/I.4, část II.4i, výkres č. B/II.2
  - byla navrženy plochy č. **K1**, **K11**, **K14**, **K15** k zalesnění z důvodu zvýšení ekologické funkce krajiny – viz kap. B/I.8a, odst. 5.
- Byly prověřeny jednotlivé požadavky na změnu využití území s následujícími výsledky:

POŽADAVEK		NÁVRH			
parc. č.	KÓD	zapracování	KÓD	č. plochy	ZDŮVODNĚNÍ
143/1, 143/9, 143/10, 143/11	-	ANO	NL, NZ, NS - stav	-	farmový chov zvěře umožněn jako podmíněné přípustné využití v nezastavěném území bez nároku na vlastní plochu (plocha specifická)

**j) Požadavky na vymezení zastavitelných ploch a ploch přestavby s ohledem na obnovu a rozvoj sídelní struktury a polohu obce v rozvojové oblasti a rozvojové ose.**

- Zastavěné území obce je vymezeno v souladu se stavebním zákonem k datu 1.11.2015.
- Je navržen rozvoj sídla v kontextu významu sídla a předpokládaného vývoje počtu obyvatel – viz kap. B/I.6. Byly stanoveny regulační podmínky pro činnosti v plochách s rozdílným způsobem využití – viz kap. A/II.6.b. Zastavitelné plochy jsou navrženy zejména v návaznosti na zastavěné území a vycházejí ze stávajícího ÚPn obce Dolní Těšice a požadavků obce. Nebyly vymezeny žádné zastavitelné plochy přesahující rozsah 10 ha.
- Navrženy jsou plochy přestavby urbanistické funkce **P1-P3** – viz kap. A/II.3c, výkres č. A/II.2

**k) Požadavky na vymezení ploch a koridorů, ve kterých bude uloženo prověření změn jejich využití územní studií**

- Nejsou vymezeny žádné lokality, ve kterých bylo uloženo prověření změn jejich využití územní studií.

**l) Požadavky na vymezení ploch a koridorů, pro které budou podmínky pro rozhodování o změnách jejich využití stanoveny regulačním plánem**

- Při zpracování územního plánu Dolní Těšice nebyla shledána potřeba vymezení ploch ani koridorů, pro které by měly být podmínky pro rozhodování o změnách jejich využití stanoveny regulačním plánem.

**m) Požadavky na vyhodnocení vlivů územního plánu na udržitelný rozvoj**

- Požadavek na vyhodnocení vlivů na udržitelný rozvoj dle přílohy č. 5 k vyhl. č. 500/2006 Sb., o územně analytických podkladech, územně plánovací dokumentaci a způsobu evidence územně plánovací činnosti a nebyl uplatněn ve schváleném zadání ÚP a posouzení vlivů územního plánu nebylo zpracováno.

**n) Požadavky na uspořádání obsahu návrhu ÚP**

- Textová část návrhu územního plánu Dolní Těšice včetně jeho odůvodnění, je zpracována v rozsahu dle přílohy č. 7 vyhlášky č. 500/2006 Sb., o územně analytických podkladech, územně plánovací dokumentaci a způsobu evidence územně plánovací činnosti.
- Grafická část územního plánu vychází z požadavků Metodiky jednotného digitálního zpracování územně analytických podkladů a územně plánovací dokumentace Olomouckého kraje a z požadavků zadání na strukturu výkresů.

**B/I.3b – Úpravy po společném jednání**

(1) Úpravy vyplývající ze stanovisek dotčených orgánů:

- v kap. B/I.2d zrušeno označení dokumentu „Program snižování emisí a imisí znečišťujících látek v ovzduší Olomouckého kraje“ a doplněno vyhodnocení s „Programem zlepšování kvality ovzduší – zóna Střední Morava – CZ07“
- v textu uváděný zákon č. 86/2002 Sb. byl nahrazen platným zák. č. 201/2012 Sb.
- v kap. B/I.3a, písm. h upraveno znění týkající se zájmů chráněných Ministerstvem obrany. V grafické části dokumentace (výkres č. B/II.2) zrušeno znění a nahrazeno textem: „Celé správní území je zájmovým územím Ministerstva obrany z hlediska povolování vyjmenovaných druhů staveb.“

(2) Úpravy vyplývající z připomínek:

- vypuštěna plocha OS č. Z4 na základě dohody s pověřeným zastupitelem
- vypuštěna plocha OV č. Z3 a s ní související plocha č. Z7 na základě dohody s pověřeným zastupitelem
- vypuštěna plocha W č. K17 pro vodní nádrž Skalička
- změněno funkční využití areálu býv. zemědělské farmy z plochy VD na VZ
- změněno funkční využití objektů býv. Chovu drůbeže na jižním okraji zástavby z VZ na SV
- doplněna kap. B/I.1b
- doplněna kap. B/I.1c – vyhodnocení souladu územního plánu s požadavky zvláštních právních předpisů
- v textové části odůvodnění upraveno znění týkající se návrhu likvidace splaškových vod v souladu s PRVK OK
- v kap. B/I.2d upraven název dokumentu „Strategie rozvoje územního obvodu Olomouckého kraje“
- upraven obsah a legenda výkresu č. A/II.1 v souladu s přílohou č. 7 vyhl. č. 500/2016 Sb. - vypuštěny plochy koridorů tech. infrastruktury
- upravena legenda výkresu č. B/II.3 – v kresbě uvedený kód „99“ popsán textem: „kódové označení pro nezemědělskou půdu nad rozlohu větší než 0,5 ha“

### **B/I.3c - Úpravy po veřejném projednání**

Vzhledem ke kladnému výsledku projednávání nebyl uplatněn požadavek na úpravu dokumentace.

## **B/I.4 Komplexní zdůvodnění přijatého řešení**

### **I - Základní koncepce řešení**

#### **I.4a - Vymezení zastavěného území**

Řešené území je vymezeno správním územím obce Dolní Těšice (k. ú. 766712) a v souhrnu činí 255,87 ha. Zastavěné území bylo vymezené ke dni 1. 11. 2015. Hranice zastavěného území vychází z intravilánu a korekce je provedená dle zásad uvedených v par. 58, odst. 2 zákona č. 186/2006 Sb., stavební zákon. Zastavěné stavební pozemky, stavební proluky, pozemní komunikace nebo jejich části, ze kterých jsou vjezdy na ostatní pozemky zastavěného území, veřejná prostranství a pozemky, které jsou obklopeny ostatními pozemky zastavěného území, dále zahrady (sady, záhumenky) navazující na pozemky staveb byly z koncepčního hlediska zahrnuty do zastavěného území v souladu se stavebním zákonem.

#### **I.4b - Zdůvodnění přijatého řešení – koncepce rozvoje území**

(1) Sídlo se nachází mimo hlavní urbanistickou osu. Zástavba je koncentrována v terénní depresi tohoto katastrálního území. Sídlo se dle charakteru zástavby typologicky řadí mezi hromadné vsi s radiálním půdorysem s organicky umístěnými hospodářskými dvorci. Čistá radiální struktura obce v proudu času vzala za své a současná zástavba tuto civilizační hodnotu popírá. Typickým vizuálním znakem nezastavěné krajiny jsou sady na okraji zástavby tvořící přechod mezi urbanizovanou a otevřenou krajinou a doprovodné stromořadí podél cest. Nízká lesnatost 14% a vysoký podíl ekolog. nestabilních ploch 78% jsou příčinou malé hodnoty KES=0,7. Krajina byla v minulosti rovněž zemědělská, využívala s tím rozdílem oproti současnosti, že byla tvořena mozaikou orné půdy, lesa, krajinné zeleně, zamokřených luk a pastvin. Současná organizace krajiny je přizpůsobena strojovému obdělávání půdy a maximálnímu výnosu - rozsáhlé plochy orné půdy jsou členěny fragmenty plošné a liniové zeleně.

(2) Návrh ÚP vychází z koncepce platné územně plánovací dokumentace (ÚPn obce Dolní Těšice) a podnětů obce. Návrhové plochy rozvíjí stávající strukturu a doplňují ji v návaznosti na zastavěné území. Požadavky obce byly prověřeny a vyhodnoceny – viz kap. B/I.3a, písm. i. Rozsah zastavitelných ploch zohledňuje demografickou prognózu v dlouhodobém časovém horizontu – viz kap. B/I.6. Rozsah záborů ZPF byl odůvodněn – viz kap. B/I.8a. Řešené území leží mimo zájmy dopravy. Požadavky z nadřazené dokumentace (PÚR ČR, ZÚR) vstupují do návrhu ÚP v podobě trasování regionálního biokoridoru ÚSES RK 1534 – viz kap. B/I.4, část III.4n, výkres č. B/II.2.

(3) Plochy s rozdílným způsobem využití byly vymezeny ve vztahu k vyhlášce č. 501/2006 Sb., o obecných požadavcích na využívání území (§ 3 odst. 4 vyhlášky č. 501/2006Sb.) a jednotné metodiky zpracování územních plánů na území Olomouckého kraje. Vymezení ploch s rozdílným způsobem využití je v textové části návrhu – kap. A/I.6a. Zařazení jednotlivých ploch s rozdílným způsobem využití vychází z právního stavu pozemků a účelu využívání jednotl. lokalit. Vymezené plochy s rozdílným způsobem využití byly z hlediska časového horizontu členěny na plochy stávající (současný stav území) a návrhové (změny sídla a krajiny).

#### **I.4c - Koncepce ochrany a rozvoje hodnot území**

Navržené řešení koordinuje prioritní záměry z nadřazené dokumentace (regionální prvky ÚSES) s požadavky vyplývajícími z RURÚ a s ochranou nezastavěné krajiny – viz kap. B/I.2b,c; B/I.5. Byly vytvořeny podmínky pro koordinovaný rozvoj zástavby a navrženy opatření pro zvýšení biodiverzity krajiny a její ekologické

stability – veřejný zájem. Důležitým aspektem návrhu je posílení sociálních vazeb na komunální úrovni – byla vymezena plocha pro občanské vybavení. Hlavním požadavkem na rozvíjení zástavby je respektování urbanistické struktury sídla a ochrana krajinné scény. Rozsah zastavitelných ploch pro bydlení zohledňuje strukturu sídla, dynamiku vývoje počtu bytových jednotek a stálých obyvatel. Veškeré známé limity a hodnoty v území byly vyhodnoceny a koncepce rozvoje stanovena na základě průzkumu – viz příloha č. 5, kap. A/I.6c

#### (1) Ochrana přírodních hodnot a krajinného rázu

Návrh ÚP zohledňuje přírodní limity v území a všechny významné přírodní hodnoty (skladebné prvky ÚSES, PP, VKP, dálkový migrační koridor, linie horizontu) jsou vymezeny jako nezastavitelné území součástí ploch NP, NS, NL, NZ, W - viz kap. B/I.2c, bod 1.6, 5, 6; výkres č. B/II.2. Využití ploch v nezastavitelném území je možné v souladu s regulativy ploch s rozdílným způsobem využití – viz kap. A/I.6b. Rozvoj přírodních hodnot a ochrana krajinného rázu je řešena především návrhem ekologicky stabilních prvků – plochy přírodní, lesní, krajinné zeleně.

#### (2) Ochrana kulturních a civilizačních hodnot

Řešené území je územím s archeologickými nálezy – viz kap. B/I.3a, písm. f. kulturní památky místního významu (kaple, památné kříže, socha P. Marie) jsou vymezeny jako součást stávajících ploch s rozdílným způsobem využití – viz výkres č. B/II.2. Dominantní působení horizontu Hostýnských vrchů a Beskyd není návrhem ÚP dotčen. Rozvoj civilizačních hodnot je sledován řešením zeleně v nezastavěném území (krajinotvorné opatření) a v zastavěném územím vymezením plochy občanského vybavení a plochy pro likvidaci splaškových vod.

## II - Zastavitelné plochy

### II.4d Bydlení

(1) Ze závěrů projekce obyvatelstva České republiky do roku 2050, kterou vypracoval Český statistický úřad koncem roku 2003, lze očekávat snížení početní velikosti obyvatelstva a jeho výrazné demografické stárnutí (střední varianta 9,4mil. obyv. a obyvatelstvo starší 65 let bude tvořit 1/3 z celkového počtu). Velikost migračního přírůstku do ČR se odhaduje ve střední variantě 23,9tis. osob/rok. Za uplynulých cca. 20 let (1994 – 2014) došlo ke zvýšení počtu stálých obyvatel obce Dolní Těšice o 56%, přičemž příčinou skokového nárůstu jsou cenově dostupné pozemky.

*Vývoj počtu obyvatel v obci Dolní Těšice (zdroj ČSÚ):*

rok	1994	1995	1996	1997	1998	1999	2000	2001	2002	2003	2004	2005	2006	2007	2008	2009	2010	2011	2012	2013	2014
Počet obyv.	41	41	36	37	37	39	40	38	37	37	36	43	46	46	58	55	55	58	66	65	65
%	100	100	87,7	90,2	90,2	95,1	97,5	92,6	90,2	90,2	87,7	104,5	112	112	141,5	134	134	141,5	161	156	156

(2) Z důvodu fyzického stárnutí bytového fondu ČR, omezených a majetkově dostupných volných kapacit bydlení v lokalitě, nepředvídatelných migračních jevů byly vymezeny rozvojové – zastavitelné – plochy bydlení v rodinných domech - venkovské (**BV č. Z2, P1, P3**). Plochy č. Z2, P1, P3 přecházejí s úpravou ze stávajícího územního plánu. Stávající plochy bydlení v jádru obce jsou stabilizovány v rámci ploch smíšených obytných venkovských (**SV**).

(3) Nové plochy pro bydlení obytné tvoří dostatečnou kapacitu pro bytovou výstavbu ve výhledovém období 20 let. Navržené plochy bydlení byly bilancovány pro celkový počet **162 obyvatel (156 stávajících, 16 nových) - cca. 8 nových bytových jednotek** a představují teoretický odhad (max. využití) za předpokladu velikosti stavebního pozemku 0,2 ha/1 dům a obsazenost 2obyv./1 dům (průměrná velikost pozemku dle ČSÚ je 0,06ha/1 dům) – viz kap. B/I.6.

#### (4) Návrhové plochy:

KÓD	č. plochy	NÁZEV LOKALITY	STAV ÚPN obce – ZMĚNA č.	ZDŮVODNĚNÍ
<b>BV</b>	Z2	„Pod kopcem“	plocha zahrad a ovocných	sclení struktury zástavby v návaznosti na existující infrastrukturu



			sadů	
	P1, P3	„Pod kopcem“	územní rezerva	možné nekonfliktní rozšíření zástavby v návaznosti na existující infrastrukturu; převzato ze stávajícího ÚPN obce

**BV č. Z2, P1, P3**

Plochy č. Z2, P1, P3 se nachází na severozápadním okraji zastavěného území, přičemž jejich vymezením dochází k účelnému využití území pro výstavbu a scelení urbanistické struktury a funkce. Návrhem ploch je sledováno logické dotvoření vnějšího prstence radiální struktury hist. jádra a zapojení tak již existující zástavby na západním okraji do kontextu sídla. Plošný rozsah návrhových ploch zohledňuje předpokládanou demografickou prognózu. Dotčené pozemky se nachází na mírném svahu o sklonu 10° východní orientace. Plochy č. P1, P3 jsou řešeny stávajícím územním plánem jako územní rezerva a jejich rozsah je převzat. Všechny plochy jsou dopravně napojeny na stávající úsek silnice III/4398 a v blízkosti se nachází existující vedení technické infrastruktury (vodovod, kanalizace, plynovod, kabel NN). Plošný rozsah zohledňuje předpokládaný demografický vývoj. Plochy jsou ve střetu s nadzemním vedením VN a jeho ochranným pásmem. Z důvodu optimálního využití ploch pro výstavbu je navržena přeložka vedení VN, která zohledňuje předpokládané umístění budoucí stavební čáry, sklonitost terénu a technické řešení jednotlivých staveb.

(5) Podmínky využití pro plochy BV, SV vychází z definice uvedené ve vyhl. č. 501/2006 Sb. Podmíněně přípustné využití zohledňuje limity v území. Podmínky prostorového uspořádání (výšková hladina) zohledňují především urbanistickou strukturu a architektonické tvarosloví a vychází ze závěrů uvedených v příloze č. 5. Koeficient zastavěnosti v zastavěném území, resp. velikost pozemku, zahrnuje plochu všech vlastních staveb (hlavních, vedlejších, doplňkových) a je stanoven tak, aby byla zachována rozvolněnost zástavby venkovského charakteru.

*Pozn.: Podmínky využití jsou definovány v kap. A/I.6b návrhu; plošné nároky viz. kap. A/I.3b návrhu.*

**II.4e Plochy veřejných prostranství**

(1) Stávající plochy veřejných prostranství jsou stabilizovány v jejich polohách (**PV**). V územním plánu je veřejné prostranství rovněž součástí ostatních ploch s rozdílným způsobem využití (především plochy občanského vybavení).

(2) Navrhovaná plocha veřejných prostranství zkvalitňuje prostupnost a dopravní obsluhu území.

KÓD	č. plochy	NÁZEV LOKALITY	STAV ÚPn obce – ZMĚNA č.	ZDŮVODNĚNÍ
<b>PV</b>	P2	„Kopec“	-	- zajištění prostupnosti územím

**PV č. P2**

Plocha č. P2 je vymezena na západním okraji zastavěného území, zachovává průchodnost krajinou pro člověka a zpřístupňuje zemědělsky obdělávané pozemky pro zemědělskou techniku. Umístění plochy reaguje na radiální strukturu starší zástavby (viz příloha č. 5) a parcelní kresbu. Osa plochy tak v maximální míře navazuje na paprskovitě uspořádanou komunikační síť.

(3) Podmínky využití pro plochy PV vychází z definice uvedené ve vyhl. č. 501/2006 Sb. Umístění drobné architektury v plochách veřejných prostranství jako přípustná činnost je stanovena z důvodu možnosti vytváření kulturních hodnot a vytváření kvalitních veřejných prostranství vybavených informačními zařízeními, mobiliárem apod.

*Pozn.: Podmínky využití jsou definovány v kap. A/I.6b, plošné nároky viz. kap. A/I.3b návrhu.*

**II.4f Občanské vybavení**

(1) Vzhledem k velikosti obce Dolní Těšice a blízkosti měst Kelč, Hranice bude obec nadále využívat občanské vybavení sousedních sídel ve spádové oblasti. V návrhu ÚP jsou plochy občanského vybavení stabilizovány v jejich polohách (**OV**). Občanské vybavení je přípustná funkce v plochách smíšených (SV).

(2) Podmínky využití pro plochy OV vychází z definice uvedené ve vyhl. č. 501/2006 Sb. Podmíněně přípustné využití pro návrhové plochy vyplývá z územních limitů přírodního charakteru. Podmínky prostorového uspořádání sledují zachování měřítka sídla a význam jednotl. ploch vzhledem ke své funkci.

*Pozn.: Podmínky využití jsou definovány v kap. A/I.6b, resp. A/I.11 návrhu, plošné nároky viz. kap. A/I.3b návrhu.*

#### **II.4g Výroba**

(1) Plocha výroby areálu bývalé zem. farmy je stabilizována (**VZ**) z důvodu existující funkční technické infrastruktury a vytvoření podmínek pro podnikatelské aktivity. Rozvoj areálu zem. farmy jižním směrem navržený v ÚPn obce je zrušen. Nerušící výroba jako přípustné využití je součástí ploch SV.

(2) Podmínky využití pro plochy VZ vychází z definice uvedené ve vyhl. č. 501/2006 Sb. Z důvodu umožnění likvidace (sběru) komunálního odpadu a omezených prostorových možností v řešeném území, je přípustná činnost v těchto plochách soustřeďování odpadů.

*Pozn.: Podmínky využití jsou definovány v kap. A/I.6b.*

#### **II.4h Rekreace**

(1) Územním plánem samostatné plochy rekreace (objekty druhého bydlení – rodinné rekreace, hromadná rekreace) nejsou navrhovány. Objekty druhého bydlení jako přípustné využití jsou součástí ploch SV.

*Pozn.: Podmínky využití jsou definovány v kap. A/I.6b.*

#### **II.4i Dopravní infrastruktura**

Řešeného území se dotýkají zájmy pozemní motorové dopravy ve formě silnic III. třídy, místních a účelových komunikací, dopravy statické a doprava cyklistická a pěší. Řešené území leží mimo zájmy letecké, železniční a vodní dopravy, jakož i mimo zájmy výstavby dálnic.

##### **(1) Silniční doprava**

Řešeným územím prochází silnice III/4398 (křižovatka se silnicí III/4392 – Dolní Těšice), která je vymezena jako plocha silniční dopravy **DS** mimo zastavěné území a jako plocha veřejného prostranství **PV** v zastavěném území.

**(1.1) Funkční třídy:** Podle své urbanisticko - dopravní funkce je možno dle ČSN 73 6110 "Projektování místních komunikací" (popř. podle zákona č. 13 „O pozemních komunikacích“) zařadit komunikace do následujících funkčních skupin:

- silnice III/4398 - funkční skupina C (MK III. třídy) - obslužná spojovací komunikace s funkcí dopravně-obslužnou, převážně dopravního významu s částečnou přímou obsluhou území

Z hlediska zákona 361/2000 Sb., O provozu na pozemních komunikacích, lze většinu místních komunikací v zástavbě kvalifikovat jako „obytné zóny“, kde se míchají všechny dopravní funkce na jedné ploše. Komunikace tak jsou většinou součástí plochy veřejných prostranství (PV) či ostatních ploch s rozdílným způsobem využití.

**(1.2) Dopravní zátěž:** Podkladem pro stanovení dopravní zátěže byly výsledky sčítání dopravy na dálniční a silniční síti z roku 2010, které zpracovává Ředitelství silnic ČR. Na silnici III/4398 z důvodu nízké intenzity provozu sčítání neproběhlo.

**(1.3) Ochranné silniční pásmo:** Ochranné silniční pásmo stanovuje zákon č. 13/1997 Sb. „Zákon o pozemních komunikacích“. Silniční ochranné pásmo mimo souvisle zastavěné území obce a činí 15 m od osy vozovky nebo přilehlého jízdního pásu silnic II. a III. třídy na obě strany. Uvnitř zastavěného území platí hygienické hlukové pásmo odpovídající Nařízení vlády č. 272/2011 Sb, o ochraně zdraví před nepříznivými účinky hluku a vibrací. Toto pásmo bylo při tvorbě územního plánu zohledněno a respektováno.

**(1.4) Návrh komunikační sítě:** Z nadřazené územně plánovací dokumentace nevyplývá pro řešené území žádný záměr z hlediska požadavku na řešení dopravy. Lokální závady (příčné uspořádání, realizace výhyben) na silnicích nižší třídy je možné ve stávajících plochách **DS**, příp. **PV** bez požadavku na vymezení samostatné plochy.

**Dopravní obslužnost zastavitelných ploch:**

č. plochy	dopravní obslužnost	ZDŮVODNĚNÍ
<b>Z2, P1, P3</b>	silnice III/4398	existence obslužné komunikace těsné blízkosti; možnost napojení stavebních pozemků sjezdem; doprava v klidu součást plochy

Návrhové plochy:

KÓD	č. plochy	NÁZEV LOKALITY	STAV ÚPn obce – ZMĚNA č.	ZDŮVODNĚNÍ
DS	<b>Z6</b>	„Paseky“	místní komunikace - stav	rozpor mezi právním stavem (orná půda) a skutečností (komunikace)

**DS č. Z6**

Plocha č. Z6 zohledňuje skutečné využití pozemku – není ve své podstatě vlastním návrhem. Jedná se o stávající úsek existující místní komunikace ve směru Skalička, jehož právní stav dle KN (druh pozemku „orná půda“) je v rozporu se skutečností (komunikace).

**(2) Statická doprava**

Jedná se o parkování a odstavování osobních vozidel mimo dobu jejich používání. Podle ČSN 73 6110 je třeba pro všechna zařízení občanské vybavenosti a objekty bytové výstavby zabezpečit dostatečný počet parkovacích stání, závislých na účelových jednotkách. Protože nelze u soukromých zařízení občanské vybavenosti stanovit jejich funkci a náplň, musí být otázka parkování řešena zejména v územním a stavebním řízení. Kapacita těchto ploch musí odpovídat požadavkům ČSN 73 6110 pro výhledový stupeň 1:2,5 a místním podmínkám. Vzhledem k šířkám komunikací a stávající zástavbě se statická doprava odehrává na soukromých pozemcích. Garážování vozidel je řešeno přímo v objektech rodinných domů nebo na jejich pozemcích (plochy BV, SV). Požadavky na statickou dopravu pro novou výstavbu budou řešeny na pozemcích investora bez nároků na další urbanistickou plochu pro dopravu. Krátkodobé parkování pro návštěvníky obce je zajištěno v plochách **DS, PV** (přípustné využití).

**(3) Hromadná doprava**

Autobusové spojení obce s ostatními obcemi v případě dojížděky do škol, zaměstnání, za nákupy, kulturou atd. je zajištěno autobusovou linkovou dopravou. V obci se nachází 1 autobusová zastávka. MHD – ve vztahu k velikosti obce - zde zajišťována není. V grafických přílohách (výkres č. B/II.2) je zakreslena zastávka s docházkovými vzdálenostmi 300 a 500 m, tj. cca 5-10 minut docházky, které pokrývají celé zastavěné území. Zakreslená docházková vzdálenost je pouze orientační hodnota, která nezohledňuje překážky v docházkové vzdálenosti. V ÚP je hromadná doprava ponechána v současném stavu.

**(4) Hospodářská doprava**

V řešeném území se jedná o zemědělskou a lesní dopravu. Vzhledem k cílům doprav rozmístěných po okolí je hospodářská doprava nezbytně napojena na silnice a místní komunikace, ze kterých vyúsťují jednotlivé zemědělské a lesní cesty. Samostatné plochy nejsou navrhovány.

**(5) Železniční doprava**

Obec nemá přímé železniční spojení. Nejbližší železniční stanice ve vzdálenosti cca. 9 km od středu obce (vzdušnou čarou) je se železniční zastávka v obci Černotín. Samostatné plochy drážní dopravy nejsou navrhovány.

**(6) Cyklistická doprava**

Řešeným územím neprochází žádná značená cyklotrasa. Cyklostezka ve směru východ- západ propojuje značenou cyklotrasu č. 5252 v Malhoticích s cyklotrasou č. 5033 v Kelči a cyklotrasou „Bečva“ s větví č. 5 Greenway K-M-W u Skaličky. Cyklodoprava je součástí ploch s rozdílným způsobem využití (zejména plochy **PV, DS**) bez požadavku na samostatnou plochu.

**(7) Pěší doprava**

Provoz pěších je stabilizován v plochách s rozdílným způsobem využití (zejména plochy **PV, DS**).

**(8) Hluk z dopravy**

Pro stanovení povolené hladiny hluku ve venkovním prostoru platí Nařízení vlády č. č. 272/2011 Sb., o ochraně zdraví před nepříznivými účinky hluku a vibrací. Podkladem pro stanovení hladin hluku způsobeného

dopravním provozem na pozemních komunikacích je dopravní zátěž spolu s místně-technickými a stavebními podmínkami. Vzhledem k dané stávající dopravní zátěži k překročení hygienického limitu nedochází. Hluk z dopravy je časově omezeným impulzem, který nelze klasifikovat jako hladinu, která by dosáhla hygienický limit.

(9) Podmínky využití pro plochu DS vychází z definice uvedené ve vyhl. č. 501/2006 Sb. Umístění drobné architektury v plochách dopravní infrastruktury jako přípustná činnost je stanovena z důvodu možnosti vytváření kulturních hodnot a krajiny.

*Pozn.: Podmínky využití jsou definovány v kap. A/I.6b, resp. A/I.11 návrhu, plošné nároky viz. kap. A/I.3b návrhu.*

## II.4j Technická infrastruktura

### (1) Vodní hospodářství - vodovod

(1.1) Popis současného zásobování pitnou vodou – obec je napojena na veřejný skupinový vodovod Kelčsko. Zdrojem pitné vody je zemní vodojem Strážné 250m<sup>3</sup> (k.ú. Kelč) plněný z vodojemu Stráž 200m<sup>3</sup> (k.ú. Kelč). VDJ Strážné zásobuje dále pitnou vodou Horní Těšice Těšice a VDJ Nemetice 2x46m<sup>3</sup>.

- VDJ Strážné 250 m<sup>3</sup> max. výška hladiny - dno 397,5 – 393,5 m n.m.
- nejvýše položená navrhovaná zástavba 356 m n.m.

Výstupní tlak při min. hladině 393,5 m n.m. je 3,94MPa, na úrovni nejvýše položené zástavby při zachování min. 0,15MPa v místě přípojky bude 3,56+0,15=3,71MPa < 3,94MPa => Provozní tlak v místě napojení je 3,7MPa a je vyhovující.

#### Výpočet potřeby pitné vody:

##### Potřeba pitné vody pro obyvatelstvo:

$q_{dbyv}$  – specifická potřeba pitné vody - byty s koupelnou, s lokálním ohřevem TUV – 110 l/obyv/den

$q_{vyb}$  – specifická potřeba pitné vody pro občanskou vybavenost: obce do 1000obyv. - 20 l/obyv/den

obce do 1000 - 5000obyv. - 30 l/obyv/den

denní potřeba vody pro obyvatelstvo

$$Q_{dbyv} = q_{dbyv} \times \text{obyv}$$

denní potřeba vody pro občanskou a technickou vybavenost

$$Q_{dyb} = q_{dyb} \times \text{obyv}$$

celková denní potřeba vody

$$Q_{dc} = Q_{dbyv} + Q_{dyb}$$

max. denní potřeba vody,  $k_d = 1,5$

$$Q_{dmax} = Q_{dc} \times k_d$$

max. hodinová potřeba vody,  $k_h = 1,8$

$$q_{hmax} = q_{dmax} \times k_h$$

	obyv.	spec. spotřeba	$Q_{dbyv}$	spec. Spotřeba	$Q_{dyb}$	$Q_{dc}$	$Q_{dmax}$	$q_{dmax}$	$q_{hmax}$	nárůst potřeby pitné vody %
		m3/obyv.den	m3/den	m3/obyv.den	m3/den	m3/den	m3/den	l/s	l/s	
stav	156	0,11	17,16	0,02	3,12	20,28	30,42	0,35	0,63	10,26
návrh	172		18,92		3,44	22,36	33,54	0,39	0,7	
nárůst potřeby			1,76		0,32	2,08	3,12	0,04	0,07	

Průměrná denní potřeba vody:  $Q_d = 22,36 \text{ m}^3/\text{den}$   
 Max. denní potřeba vody:  $Q_{dmax} = 34,54 \text{ m}^3/\text{den}$   
 Max. hodinová spotřeba vody:  $q_h = 0,7 \text{ l/s}$

VDJ Nemetice  $Q_{dm} = 75,9 \text{ m}^3/\text{den}$  (hodnota PRVK ZK, stav 2015)  
 Horní Těšice  $Q_{dm} = 50,82 \text{ m}^3/\text{den}$  (hodnota návrh ÚP Dolní Těšice, stav 2015)

Kapacita vodojemu je vzhledem k výhledové změně nárůstu počtu obyvatel **dostatečná**. VDJ Strážné zajišťuje minimální 60 % zabezpečení průměrné denní potřeby vody (požadavek: 250m<sup>3</sup> = 60 % průměrné denní spotřeby => limitní spotřeba 417 m<sup>3</sup>/den; skutečnost: spotřeba cca. 22,36+75,9+50,82=149,08 m<sup>3</sup>/den.)

Návrh zásobování pitnou vodou

Územní plán respektuje veškerá vodohospodářská zařízení, včetně ochranných pásem. Územní plán je navržen v souladu s dokumentací "Plán rozvoje vodovodů a kanalizací Olomouckého kraje" – zpracovatel Voding Hranice, spol. s r.o.. Řešené území obsahuje stávající zástavbu, navrhované plochy pro bydlení č. **Z2, P2, P3**. Tyto plochy budou nadále zásobovány pitnou vodou z místního vodovodu. Nárůst spotřeby pitné vody na konci návrhového období činí 10%. Není navrhována žádná samostatná plocha tech. infrastruktury pro rozšíření vodovodu. Technická infrastruktura je přípustná činnost v plochách s rozdílným způsobem využití (zejména **DS, PV**).

KÓD	č. plochy	návrh zásobování pitnou vodou
BV	<b>Z2</b>	rozšíření stávající vodovodní sítě (prodloužení vodovodu)
	<b>P1, P3</b>	rozšíření stávající vodovodní sítě (realizace přípojek)

Ostatní návrhové plochy nebudou zásobovány pitnou vodou.

(2) Vodní hospodářství - kanalizace

(2.1) Současný stav v odkanalizování – Obec nemá vybudovanou oddílnou kanalizační síť. V obci je vybudována dešťová kanalizace, která je zaústěna do Hlubockého potoka. Splaškové vody částečně předčištěné v ČOV jsou zaústěny do vodoteče.

(2.2) Hydrotechnické výpočty

Množství splaškových odpadních vod odváděných na navrhovanou centrální ČOV (plocha č. **Z5**) je odvozeno od počtu napojených obyvatel, jejichž nemovitosti jsou vybudovanou kanalizační sítí podchyceny. Počet obyvatel obce (viz. výše), specifická spotřeba vody 110 l/os/den. Navrhovanému počtu obyv. 162 odpovídá ekvivalent EO=95. Výhledově je počítáno s počtem připojených obyvatel na EO=150. Je uvažováno s variantou kořenové ČOV, příp. biolog. rybníka.

- *Průměrný denní přítok komunálních splaškových odpadních vod :*  
 $Q_{d24} = EO \times 110 \text{ l/obyv/den}$
- *Maximální denní přítok :*  
 $Q_{d24 \max} = Q_{d \text{ byt. fondu}} \times k_d = Q_{d \text{ byt. fondu}} \times 1,4$
- *znečištění splaškových odpadních vod :*  
 $BSK_5 : EO \times 60 \text{ g BSK}_5/\text{obyv/den}$   
 $NL : EO \times 55 \text{ g NL/obyv/den}$   
 $CHSK_{cr} : EO \times 120 \text{ g CHSK}_{cr}/\text{obyv/den}$
- *koncentrace znečištění splaškových odpadních vod na přítoku do ČOV*  
 $c = BSK_5 / Q_{d24 \max} = \text{mg BSK}_5/\text{l}$   
 $c = NL / Q_{d24 \max} = \text{mg NL/l}$   
 $c = CHSK_{cr} / Q_{d24 \max} = \text{mg CHSK}_{cr}/\text{l}$

	obyv.	EO	spec. spotřeba	Qd24	Qd24 max	BSK5			NL			CHSK cr			nárůst produkce odpadních vod %
			m3/obyv.den	m3/den	m3/den	g/obyv.d en	kg/obyv.d en	mg/l	g/obyv.d en	kg/obyv. den	mg/l	g/den	kg/den	mg/l	
stav	156	91,23	0,11	10,03	14,05	60	5,47	389,61	55	5,02	357,14	120	10,95	779,22	64,43
návrh	162	150		16,5	23,1		9			8,25			18		
nárůst produkce				6,47	9,05		3,53			3,23			7,05		

počet ekvivalentních obyv.

$EO = 0,2764 \cdot QO^{0,7484}$

BSK5 biochemická spotřeba kyslíku – množství O2 potřebného k biochemické oxidaci organické hmoty obsažené ve vodě při 20°C za 5dní

NL množství nerozpustných látek

CHSKcr chemická spotřeba kyslíku

• VAR kořenová ČOV:

EO=150 obyv.

$Q_{d24 \max} = 23,1 \text{ m}^3/\text{den}$

úvaha: mechanické předčištění odpadních vod před vypouštěním

Qd24max	k	vf	A
m3/den		m/d	m2
23,1	1,3	0,1	300,3

$$A = k \times Q_{d24\max} / v_f$$

k součinitel místních podmínek

v<sub>f</sub> hydraulické zatížení plochy filtru

### **Návrh ÚP - plocha č. Z5: 1,63ha => velikost plochy pro realizaci kořenové ČOV vyhovuje**

#### • VAR biologický rybník:

Produkci splaškových vod **23,1 m<sup>3</sup>/den** (60g/obyv/den) pro 150 EO odpovídá množství **9,0 kg BSK<sub>5</sub>/den; 8,25 kg NL/den a 18,0 kg/den CHSZK cr**, což při specifickém zatížení 60kg/ha představuje min. plochu biolog. rybníka  $9,0 / 60 \times 10000 = 1500 \text{ m}^2 = 0,15 \text{ ha}$ . V případě realizace mechanické ČOV jako předstupeň čištění bude při účinnosti 0,6 (snížení znečištění o 40%) plocha biolog. Rybníka:  $(9,0 \times 0,6) / 60 \times 10000 = 900 \text{ m}^2 = 0,09 \text{ ha}$ .

### **Návrh ÚP - plocha č. Z5: 1,63ha => plocha pro realizaci biologického rybníka vyhovuje**

#### (2.3) Návrh čištění odpadních vod

Koncepce navrženého řešení odkanalizování je v souladu s Plánem rozvoje vodovodů a kanalizací Olomouckého kraje – zpracovatel Voding Hranice, spol. s r.o.. Do doby vybudování centrální ČOV Dolní Těšice zůstává způsob odkanalizování stávající, tj. bude řešen individuálně. Výhledově bude odkanalizování řešeno oddílnou kanalizační soustavou. V souladu s PRVK OK je navržena plocha pro centrální ČOV č. **Z5** (kořenová ČOV s mechanickým předčištěním, příp. biolog. rybník) a přivaděč splaškové kanalizace v ploše č. **KT1** s napojením na centrální ČOV. Splašková kanalizace v zastavěném území je přípustná činnost v plochách s rozdílným způsobem využití bez nároku na samostatnou plochu – viz kap. A/I.6 návrhu. Poloha plochy č. Z5 zohledňuje topografii terénu (gravitační kanalizace) a vzdálenost od souvislé bytové zástavby a vymezení ochranného pásma kanalizačního zařízení a pásma ochrany v souladu s ČSN 75 6401 a TNV 75 6011. Plocha č. Z5 byla již řešena v UPn obce Dolní Těšice.

#### Návrhové plochy:

KÓD	č. plochy	NÁZEV LOKALITY	STAV ÚPn O – ZMĚNA č.	ZDŮVODNĚNÍ
TI	<b>Z5</b>	„Hlubocký potok“	plocha vodní	likvidace splaškových vod
KT	<b>KT1</b>	dtto.	-	přivaděč (koridor) splaškové kanalizace s napojením na centrální ČOV

#### TI č. Z5

Plocha č. Z5 se nachází na východním okraji řešeného území na rozhraní s katastrálním územím Zámrský v terénní depresi podél Hlubockého potoka. Požadavek na řešení vyplývá ze schváleného zadání a RURÚ pro ORP Hranice a je v souladu s Plánem rozvoje vodovodů a kanalizací Olomouckého kraje. Umístění plochy reaguje na výškové uspořádání sídla, morfologii terénu a navržený gravitační systém odkanalizování zastavěného území (plocha se nachází v nižší poloze 302-308 m n.m. než sídlo samé 318 - 356 m.n.m.). Vzhledem k budoucím funkčnímu využití plochy pro centrální ČOV (předpoklad biologická čistírna), blízkosti recipientu (Hlubocký potok) a morfologii terénu je umístění plochy logickým řešením vzešlé z podmiňujících místních podmínek.

#### KT č. KT1

Koridor č. KT1 je vymezen za účelem přivádění splaškových vod na centrální ČOV (plocha č. Z2) a za účelem dopravní obsluhy. Umístění zohledňuje spád terénu a polohu budoucí ČOV.

KÓD	č. plochy	Návrh likvidace splaškových a dešťových vod
<b>BV</b>	<b>Z2</b>	likvidace odpadních vod bude individuální do doby vybudování centrální ČOV; po vybudování centrální ČOV ozšíření kanalizační sítě (oddílný kanalizační systém); dešťová voda bude likvidována na pozemku (vsak na pozemku, akumulace)
	<b>P1, P2</b>	dtto.

#### (3) Energetika – zásobování el. energií

(3.1) **Současný stav** - Obec Dolní Těšice je zásobována elektrickou energií z odbočky z venkovního vedení linky 22kV č. 13-9, jejíž provozovatelem je ČEZ Distribuce a.s. Vedení č. 13-9 je napojeno z rozvodny 110/22 kV Hranice a je realizováno vodiči AlFe 3x42/7 mm<sup>2</sup> na betonových stožárech. V obci Dolní Těšice provozuje dodavatel elektrické energie 2 trafostanice 22/0,4 kV, které jsou na straně 22 kV napojeny venkovními přípojkami

22 kV z hlavního napájecího vedení. Na sekundární straně 0,4 kV jsou trafostanice zapojeny do distribuční sítě 0,4 kV, která je v převážné míře realizována venkovním vedením AIfE na betonových stožárech.

Základní údaje stávajících trafostanic v obci Dolní Těšice:

ozn.	Lokalita / značení	TR (kVA)	typ konstrukce	využití	
				stav	návrh
T 1	„Obec“ 3115	100	příhradová	el. energie pro zásobování středu obce	rekonstrukce (výměna transformátoru)
T 2	„ZD“	100	betonová, jednosloupová	el. energie pro zásobování areálu zeměděl. farmy	trafostanice nebude sloužit pro zásobování souvislé zástavby

V obci Dolní Těšice je cca 37 rodinných domů. Tomuto počtu přibližně odpovídá stejný počet samostatných odběrných míst elektrické energie. Při předpokládaném zatížení stávajících distribučních trafostanic na 70 % činí podíl transformačního výkonu na jedno odběrné místo:  $100 \times 0,7 / 37 = 1,89 \text{ kW}$  včetně občanského vybavení a drobné výroby. Návrh územního plánu Dolní Těšice řeší rozšíření ploch pro bydlení, občanské vybavení a související technickou infrastrukturu s následujícím členěním:

Navrhovaný stav :

- BV plochy bydlení v rodinných domech – venkovské
- TI plochy tech. infrastruktury

počet objektů: 8  
centrální ČOV (25 kW)

Pozn.: Velikost elektrického výkonu pro objekty specifikované návrhem územního plánu na úrovni distribučních trafostanic 22/0,4 kV je stanovena podle metodiky ČEZ Distribuce, a.s. „Rozvoj distribučních sítí a technologických prvků DSO.“ Tento dokument specifikuje následující základní stupně elektrizace pro jednotlivé typy zástavby a odběrná místa. Základní stupně elektrizace jsou:

- A - základní elektrické spotřebiče - 1,5kVA
- B1 - A + elektrické vaření -
- B2 - B1+ elektrický ohřev TUV – 1,66kVA
- C1 - B2 + elektrické vytápění - nižší stupeň
- C2 - B2 + elektrické vytápění - vyšší stupeň

Obec Dolní Těšice je plynofikována. S ohledem na základní standard vybavení domácností elektrickými spotřebiči a venkovský charakter posuzovaného sídla se dá předpokládat stupeň elektrizace pro navrhovanou individuální výstavbu **B2** s cca 20 % stupněm elektrizace **C1**. Podle výše uvedené metodiky ČEZ je velikost elektrického výkonu na úrovni trafostanic 22/0,4 kV **2,19 kW** na jeden objekt individuální bytové zástavby s podílem **0,37 kW** nebytového odběru na jeden objekt individuální bytové zástavby. S ohledem na dlouhodobou platnost zpracovávaného dokumentu jsou výkonové hodnoty pro stanovení transformačního výkonu na konci navrhovaného období navýšeny o 30 %. Podle výše uvedené metodiky ČEZ je velikost elektrického výkonu na úrovni trafostanic 22/0,4 kV v typu zástavby – venkovské obce:

Stupeň elektrizace B2 s 20%C1 pro SO.3				
Rok 2015			Rok 2035	
kW/objekt bytový	kW/objekt nebytový	navýšení	kW/objekt bytový	kW/objekt nebytový
2,19	0,37	1,3	2,85	0,48

Podíl nebytového odběru na jeden individuální objekt bytové zástavby: 0,48 kW

Projekční pořadové číslo TR	Trafostanice	Transformátor	využití (kW)	číslo plochy/velikost plochy (ha)	počet objektů,n ových	kW/objekt (bytový)	výkon- bytový (kW)	kW/objekt (nebytový)	výkon- nebytový (kW)	výkon bytový+ nebytový	požadovan ý výkon (kW)	transformátor- návrh/(kVA)	Poznámka
T1	č. 3115	100 kVA	67,5	Z2/BV/0,36	3	2,85	8,55	0,48	1,44	9,99	94,14	160 kVA	
				P1/BV/0,58	3	2,85	8,55	0,48	1,44	9,99			
				P3/BV/0,27	2	2,85	5,7	0,48	0,96	6,66			
	Celkové výkonové navýšení trafostanice T 1										26,64		
T2		100 kVA	67,5	VZ							67,5	100 kVA	slouží pro zásobování areálů zem. farmy
	Požadovaný výkon trafostanice T 2												
T 3	návrh	100 kVA	100 kVA								0,00	100 kVA	rezerva pro případné navýšení kapacity
	Celkové výkonové navýšení trafostanice T 3												
Celkový nárůst výkonu v oblasti vesnické zástavby, občanského vybavení, související infrastruktury.											26,6	kW	

Celkový nárůst spotřeby elektrické energie pro obec Dolní Těšice na úrovni trafostanic 22/0,4 kV bude na konci návrhové období **cca. 30 kW**.

• **Plochy č. Z2, P1, P3**

Výkon stávající trafostanice č. **T1** je nedostatečný – navrhuje se rekonstrukce (výměna transformátoru za vyšší výkonovou řadu).

- Pro posílení kapacity v případě nárůstu výkonu ve stávajících, příp. návrhových plochách pro zásobování jižního okraje zástavby se navrhuje nová trafostanice č. **T3**.

Navrhovaná zástavba v obci Dolní Těšice bude zásobována ze stávající trafostanice **T1**. Trafostanice **T2** slouží pro areál zem. farmy a není zapojena do sítě pro zásobování zástavby v obci. Trafostanice **T1** bude podle skutečného postupu výstavby **rekonstruována**, tj. výkonově posilována výměnou stávajícího transformátoru za transformátor vyšší výkonové řady. Trafostanice **T3** je výhled v případě navýšení výkonu na jižním okraji. Rozsah rekonstrukce a umístění jednotlivých trafostanic posoudí jejich vlastník podle skutečné potřeby.

**(3.2) Vedení 22 kV**

Obec Dolní Těšice je zásobována elektrickou energií z rozvodny 110/ 22 kV Hranice odbočkou z hlavní linky č. 13-9. Jednotlivé distribuční trafostanice jsou z kmenového vedení linky č. 25 napojeny venkovními přípojkami 22 kV. Toto vedení 22 kV, včetně všech stávajících venkovních přípojek 22 kV pro stávající stožárové trafostanice v obci je chráněno ochranným pásmem 10 m od krajního vodiče na každou stranu. Kabelová vedení 22 kV ve výkopu jsou chráněna ochranným pásmem 1m.

**Zatížení vedení 22 kV odběrem obce Dolní Těšice** - Podle metodiky ČEZ je na napěťové úrovni 22 kV uvažováno s měrným zatížením 1,2 kW na jeden objekt individuální bytové zástavby. Na konci návrhového období se dá předpokládat, že toto vedení 22 kV bude oproti stávajícímu stavu zatěžováno **nárůstem výkonu 30 kW**.

**Popis stávajícího stavu a návrh úprav a rozšíření** – Venkovní vedení 22 kV prochází severním okrajem obce. Z důvodu využití ploch pro výstavbu č. **Z2, P1, P3** a efektivního využití těchto ploch pro výstavbu se navrhuje koridor č. **KT2** pro přeložku vedení. Dále se navrhuje koridor č. **KT3** pro přípojku VN k navrhované trafostanici T3. Koridor byl již řešen ve stávajícím UPn.

**(3.3) Distribuční síť 0,4 kV obce Dolní Těšice** - Stávající distribuční síť 0,4 kV v obci je v převážné míře realizována venkovním vedením AlFe na betonových stožárech, minimální míře kabelovým vedením 0,4 kV ve výkopu. Jednotlivé rodinné domy a ostatní objekty v obci jsou z distribuční sítě 0,4 kV napojeny samostatnými přípojkami realizovány vodiči AlFe, nebo závěsnými kabely 0,4 kV. Opravy, rozšiřování případné posilování této sítě podle požadavků odběratelů řeší a investuje její vlastník a provozovatel. Případné přeložky stávající distribuční sítě 0,4 kV realizuje její vlastník na náklady investora, který přeložku vyvolá. Nové plochy určené návrhem územního plánu pro zástavbu budou napojeny rozšířením případně posílením stávající distribuční sítě 0,4 kV s tím, že v nových plochách zástavby (dle územních podmínek) bude distribuční síť 0,4 kV řešena kabelovým vedením 0,4 kV ve výkopu. Rozšiřovaná distribuční síť 0,4 kV bude napojena ze stávající (T1) a nově navrhované (T3) trafostanice umístěných na katastru obce.

**(4) Veřejné osvětlení**

Vlastníkem a provozovatelem veřejného osvětlení v obci je obec Dolní Těšice. Stávající veřejné osvětlení v obci je v převážné míře realizováno výbojkovými svítidly uchycenými na jednotlivých stožárech (sloupech) nadzemní distribuční sítě 0,4kV. Rozšíření osvětlení je přípustné v rámci ploch s rozdílným způsobem využití.

**(5) Energetika - zásobování plynem**

Územní plán respektuje veškerá stávající plynárenská zařízení včetně ochranných a bezpečnostních pásem. Stávající STL plynovodní síť o přetlaku do 300 kPa zahrnuje hlavní řad napojený z VTL/STL regulační stanice u obce Kelč. Všechny návrhové lokality budou plynofikovány a budou napojeny ze stávajících STL příp. NTL plynovodů či větví navazujících na stávající rozvody. Samostatné plochy technické infrastruktury pro plynovod se územním plánem nevymezují. Trasy prodloužení STL plynovodů budou umístěny v plochách s rozdílným způsobem využití - zejména dopravní infrastruktury (**DS**) a veřejných prostranství (**PV**).

Nárůst potřeby plynu bude na straně individuálního bydlení:

stav (r. 2014): 156 obyv. => 37 bytových jednotek

návrh (r. 2035): 172 obyv. => 45 bytových jednotek (teoretický nárůst 8 bytových jednotek)



Pozn.: Velikost potřeby plynu pro bytovou výstavbu je stanovena podle metodiky JMP, a.s. Pro jednotlivé typy zástavby a odběrná místa jsou specifikovány následující základní stupně plynofikace

- A - příprava pokrmů – 0,7m<sup>3</sup>/hod => 200m<sup>3</sup>/rok  
 B - příprava pokrmů a ohřev TUV – 1,8m<sup>3</sup>/hod => 750m<sup>3</sup>/rok  
 C - příprava pokrmů, ohřev TUV, vytápění – 2,6m<sup>3</sup>/hod => 3000m<sup>3</sup>/rok

Q	odběr	b <sub>j</sub>	Q <sub>h</sub> = b <sub>j</sub> x 0,9Q x o	b <sub>j</sub>	Q <sub>h</sub> = b <sub>j</sub> x 0,9Q x o	nárůst	
(m3/rok)	(%)	stav	(m3/rok)	návrh	(m3/rok)	(m3/rok)	%
200	0,05	37	333	45	405	19782	21,62
750	0,05		1248,75		1518,75		
3000	0,9		89910		109350		
Potřeba plynu pro zástavbu			91491,75		111273,75		

Celkový nárůst spotřeby plynu pro obec Dolní Těšice pro bytovou výstavbu a občanské vybavení bude na konci návrhového období **19,8 tis. m<sup>3</sup>/rok** a představuje nárůst oproti současnému stavu 22%.

#### (6) Energetika - produktovod

V řešeném území se zařízení pro přepravu ropných produktů nevyskytují a nejsou navrhovány žádné plochy (koridory) technické infrastruktury pro energetiku - produktovod.

#### (7) Energetika - zásobování teplem

Na území obce se nenachází objekty soustavy centrálního zásobování teplem a územním plánem nejsou navrhovány žádné plochy technické infrastruktury pro zásobování teplem. Zástavba je vytápěna individuálně samostatnými domovními kotelnami.

#### (8) Energetika – komunikační sítě, slaboproudá zařízení

(8.1) Telekomunikační rozvody – Stávající vedení jsou stabilizovány v plochách s rozdílným způsobem využití, samostatné plochy technické infrastruktury pro síť el. komunikací nejsou navrhovány. V případě potřeby na rozšíření sítě možno řešit v rámci ploch s rozdílným způsobem využití. Místní telefonní síť je v zástavbě jádra obce provedena úložnými zemními kabely. Telekomunikační služby jsou též zajišťovány mobilními telefony operátorů.

(8.2) Radioreléové trasy – Vzdušným koridorem Dolních Těšic prochází západním a východním okrajem radioreléové trasy, které územní plán respektuje. Pro provoz těchto tras RRT (viz výkres č. B/II.2) je třeba zachovat přímou viditelnost mezi uvedenými úseky při nové výstavbě. Z toho důvodu je nutno každou investiční akci v blízkosti těchto tras projednat se správou České radiokomunikace Praha.

(9) Podmínky využití pro plochy TI vychází z definice uvedené ve vyhl. č. 501/2006 Sb. Podmínění přípustné využití zohledňuje limity v území.

Pozn.: Podmínky využití jsou definovány v kap. A/I.6b návrhu, plošné nároky viz. kap. A/I.3b návrhu.

### II.4k Likvidace odpadu

(1) Nárůst obyvatelstva představuje na straně produkce u navýšení 10% oproti současnému stavu. Nakládání s odpady a jejich likvidace budou prováděny ve správním území v souladu s obecně závaznou vyhláškou o nakládání s odpady. Odvoz u je v souč. době zajišťován na skládku či recyklační linku do Hranic. V případě potřeby řešit umístění zařízení (sběrné nádoby, velkoobjemové kontejnery apod.) pro shromažďování a sběr, lze využít plochy VZ; shromažďování odpadů jako přípustná funkce – viz kap. A/I.6b návrhu.

typ zástavby	počet obyv.	měrné množství domovního odpadu		množství živnostenského odpadu		celkem	
		kg/obyv., týden	t/obyv. rok	souč. (odhad)	domovní x souč.	t/obyv. rok	%
vesnická zástavba	stav	156	30,83	0,2	6,17	36,99	100
	návrh	172	33,99	0,2	6,8	40,78	110,26
nárůst						3,79	10,26

**Produkce tuhého komunálního a živnostenského odpadu:**

Pozn.: živnostenský

- vesnická zástavba 0,2 – 0,3

- město 0,5 – 0,6

(2) V souladu s Nařízením vlády č. 352/2014 Sb., o Plánu odpadového hospodářství České republiky pro období 2015-2024, kterým jsou vymezeny povinnosti zajištění míst pro oddělené soustředování složek komunálního odpadu, byly v obci navrženy plochy pro zajištění povinnosti ze zákona.

**Návrhové plochy:**

KÓD	č. plochy	NÁZEV LOKALITY	STAV ÚPN obce – ZMĚNA č.	POPIS
VZ	-	-	plochy zeměděl. výrobního areálu	soustředování odpadů za účelem dalšího využití nebo odstranění jako přípustné využití (sběrný dvůr, kompostárna – likvidace biologicky rozložitelného odpadu)

### III - Koncepce uspořádání krajiny

#### III.4I Zeleň

(1) Území obce Dolní Těšice je charakteristické velkým podílem zeměděl. obhospodařované orné půdy. Plochy ZPF zabírají 81 % rozlohy katastrálního území a zahrnují převážně intenzivně obdělávanou průměrně bonitní ornou půdu se zbytky liniové a plošné zeleně. Lesní porosty převážně listnatého charakteru zabírají 16% rozlohy a prakticky se jedná o severovýchodní část katastru. Území je intenzivně zemědělsky obdělávané s oslabenými autoregulačními pochody v ekosystémech (KES=0,7).

(2) Územní plán respektuje a stabilizuje stávající plochy krajinné zeleně v nezastavěném území a nové navrhuje – převážně plochy ÚSES k založení (NP č. **K2, K7**; NS č. **K3-K7, K12, K13**). Jsou vytvořeny podmínky pro rozšíření plochy lesa v návaznosti na stávající PUPFL (NL č. **K1, K11, K14, K15**). Zeleň v sídle (veřejná, užitková, vyhrazená) je stabilizována v jednotlivých plochách s rozdílným způsobem využití v zastavěném území.

**(3) Návrhové plochy:**

Navržené krajinnotvorné opatření je v souladu s řešením ÚSES. Všechny navržené přírodně blízké opatření tvoří ucelený funkční systém ploch a liniových struktur umožňující migraci živočichů, zadržující vodu v krajině, snižující rychlost větru v otevřené krajině (snížení rizika větrné eroze). Základní kostrou jsou prvky ÚSES, na kterou navazují stávající a navrhované plochy lesa, interakční a doprovodné zeleně.

KÓD	ČÍSLO	ZDŮVODNĚNÍ
NL	<b>K1, K11, K14, K15</b>	zvýšení biodiverzity a retenční schopnosti krajiny
NP	<b>K2, K7</b>	lokální biocentrum ÚSES LC Těšice – vytvoření podmínek k založení
NS	<b>K3, K4, K5</b>	regionální biokoridor ÚSES RK 1534, záměr ze ZUR OK; součást migračního území
	<b>K6</b>	lokální biokoridor ÚSES LK 2 – zajištění průchodnosti
	<b>K8, K9, K10</b>	zvýšení biodiverzity a retenční schopnosti krajiny
	<b>K12, K13</b>	lokální biokoridor ÚSES LK1 k založení; průchodnost krajinou pro organismy

**NL č. K1, K11, K14, K15**

Zalesnění nelesních pozemků je navrženo ve vazbě na stávající remízky či fragmenty lesa s přesností na parcelní kresbu. Plocha č. K1 rozšiřuje stávající lesní porost v lokalitě Na Kopci. Jedná se o obnovu plochy lesa na pozemcích náchylných k erozi půdy za účelem zvýšení retence vody v krajině. Plocha byla řešena již ve stávajícím územním plánu. Plochy č. K11 v lokalitě Horní Nivy a plochy č. K14 a K15 v lokalitě Paseky nejsou návrhem - zohledňují skutečné využití a stav dotčených částí pozemků. Jedná se o stávající součásti lesa, jejichž právní stav dle KN (druh pozemku „orná půda“) je v rozporu se skutečností (PUPFL).

**NP č. K2, K7** – viz kap. B/I.4 část III.4n

Plochy č. K2, K7 jsou navrhované prvky biocenter ÚSES k doplnění plnicí ekostabilizační funkci v krajině. Plochy jsou navrženy v souladu s koncepcí založenou Plánem ÚSES ORP Hranice.

**NS č. K3, K4, K5** – viz kap. B/I.4 část III.4n

Plochy č. K3, K4, K5 jsou součástí regionálního biokoridoru RK 1543 tvořící ucelenou síť zvyšující migrační průchodnost krajinou. Plochy jsou navrženy v souladu s koncepcí založenou ZUR OK a Plánem ÚSES ORP Hranice.

**NS č. K6, K12, K13** – viz kap. B/I.4 část III.4n

Plochy č. K6, K12 a K13 jsou součástí lokálních biokoridorů zajišťující migrační průchodnost krajinou. Plochy jsou navrženy v souladu s koncepcí založenou Plánem ÚSES ORP Hranice.

**NS č. K8, K9, K10**

Plochy č. K8, K9, K10 navazují na stávající plochy lesa a remízky. Plocha č. K8 spojuje biocentrum Těšice s remízem v lokalitě Skalky. Plocha č. K9 je okrajem PUPFL. Plocha č. K10 v lokalitě Skalky není návrhem - zohledňuje skutečné využití a stav dotčených částí pozemků. Jedná se o stávající součást krajině zeleně, jejíž právní stav dle KN (druh pozemku „orná půda“) je v rozporu se skutečností (ostatní plocha).

(3) Významnou funkci estetickou plní solitéry či skupiny solitérů (doprovodná zeleň prvků drobné architektury; zeleň ve veřejném prostranství). Výsadba krajině či izolační zeleně podél liniových prvků (silnice, komunikace) je umožněna i jako přípustná funkce v plochách s rozdílným způsobem využití - viz. kap. A/I.6b návrhu.

(4) Nezastavěné území pokrývají zahrady (4,5%), sady (14,6%), remízky a lesy (15,6%) tvořící s krajinou zelení na nelesních a zemědělských půdách a s trvale travními porosty a ornou půdou charakteristický obraz místa. ÚP respektuje plochy krajině zeleně, zachovává stávající systém cest v krajině, respektuje podmínky prostupnosti krajiny. Nově je navrženo 9,73 ha ploch přírodě blízkých opatření zlepšující ekologickou funkci v krajině – viz kap. B/I.8a , bod 5.

(5) Podmínky využití pro plochy NS vychází z definice uvedené ve vyhl. č. 501/2006 Sb. a par. 18 odst. 5 stavebního zákona. Z důvodu hospodářského využití ploch krajině zeleně (pěstební a chovatelská činnost) je stanovena podmínka podmíněně přípustného využití. Možnost realizace malých vodních ploch je stanoveno z důvodu zvýšení retence vody v krajině. Umístění drobné architektury v plochách krajině zeleně jako přípustná činnost je stanovena z důvodu krajinnotvorného řešení a možnosti vytváření kulturních hodnot v nezastavěném území. Farmový chov jako přípustné využití za podmínky zachování migrační průchodnosti krajinou zohledňující krajinný ráz představuje realizaci oplocení v krajině bez nutnosti řešit změnu územního plánu.

*Pozn.: Podmínky využití jsou definovány v kap. A/I.6b návrhu; plošné nároky viz. kap. A/I.5a návrhu.*

### **III.4m Vodohospodářství**

(1) Řešeným územím protéká ve směru sever-jih vodní tok Nihlovský a Hlubocký potok ústící do řeky Bečvy. Území patří do povodí řeky Morava. Na horním toku Nihlovského potoka se nachází malá vodní nádrž Těšice sloužící především jako recipient pro vyčištěnou vodu z biologických rybníků na k.ú. Horní Těšice. Návrh ÚP stabilizuje stávající vodní toky a plochy v jejich polohách, jejichž manipulační pásma vyplývající z ustanovení zák. č. 254/2001 Sb. respektuje. Malé vodní plochy lze umístit v plochách s rozdílným způsobem využití (NZ, NL, NS, NP) jako přípustná funkce.

(2) Podmínky využití pro plochy W vychází z definice uvedené ve vyhl. č. 501/2006 Sb. Nad rámec vyhlášky s odkazem na zák. č. 254/2001 Sb. jsou definovány stavby pro vodní hospodářství jako přípustné využití v ploše.

*Pozn.: Podmínky využití jsou definovány v kap. A/I.6b návrhu; plošné nároky viz. kap. A/I.5a návrhu.*

### **III.4n Územní systém ekologické stability**

Návrh řešení ÚSES (obr. č. 4) vychází z koncepce nadregionálních a regionálních prvků ÚSES vyznačených v Zásadách územního rozvoje Olomouckého kraje. Lokální prvky ÚSES jsou řešeny v souladu s

konceptu založenou Plánem ÚSES ORP Hranice. Územním plánem je navrženo integrální provázání všech navrhovaných prvků zeleně v návaznosti na stávající segmenty zeleně a prvky ÚSES. Tato základní síť by měla plnit funkci kostry ekologické stability, na níž by měla být postupně navázána další dílčí opatření pro obnovu a zvyšování ekologické stability území. Realizace navržených opatření bude mít i kladný vliv na krajinný ráz.

Vymezení ÚSES bylo provedeno nad katastrální mapou a s respektováním několika zásad. Jedná se zejména o propojení lokálního ÚSES na nadregionální ÚSES, maximální využití stávající kostry ekologické stability, snahu o dodržování návaznosti na již vymezené prvky ÚSES v rámci sousedních obcí, reprezentativnost navržených biocenter a biokoridorů z hlediska rozmístění a velikosti a dodržování minimálních prostorových parametrů prvků ÚSES. Pro návrh místního ÚSES je využito principu vytváření ucelených větví ÚSES, skládajících se z logicky na sebe navazujících, typově příbuzných a funkčně souvisejících lokálních biocenter a biokoridorů. Každá jednotlivá větev místního ÚSES reprezentuje určité soubory shodných či podobných stanovišť a na ně vázaných společenstev a zároveň navazuje, alespoň jednostranně, na jinou větev místního (příp. regionálního či nadregionálního) ÚSES stejného nebo příbuzného charakteru.

### (1) Nadregionální ÚSES

Katastrálního území obce Dolní Těšice se nedotýká nadregionální úroveň ÚSES.

### (2) Regionální ÚSES

Do katastrálního území Dolní Těšice zasahuje regionální úroveň ÚSES - je reprezentovaná regionálním biokoridorem **RK1543** propojující regionální biocentrum RC 154 Nihlovský les na západní straně v k.ú. Horní Těšice s regionálním biocentrem U Zámorsk na východní straně. Jedná se o větev ÚSES lesního typu – mezofilní hájové, částečně vymezené na existujících společenstvech. Chybějící části biokoridoru ÚSES byly vymezeny k založení - plochy č. **K3-K5** (výsadba přirozené druhové skladby dřevin). Součástí biokoridoru je vložené funkční lokální biocentrum **LC Hrabí** nacházející se v lesním komplexu v k.ú. Dolní Těšice a Skalička u Hranic.

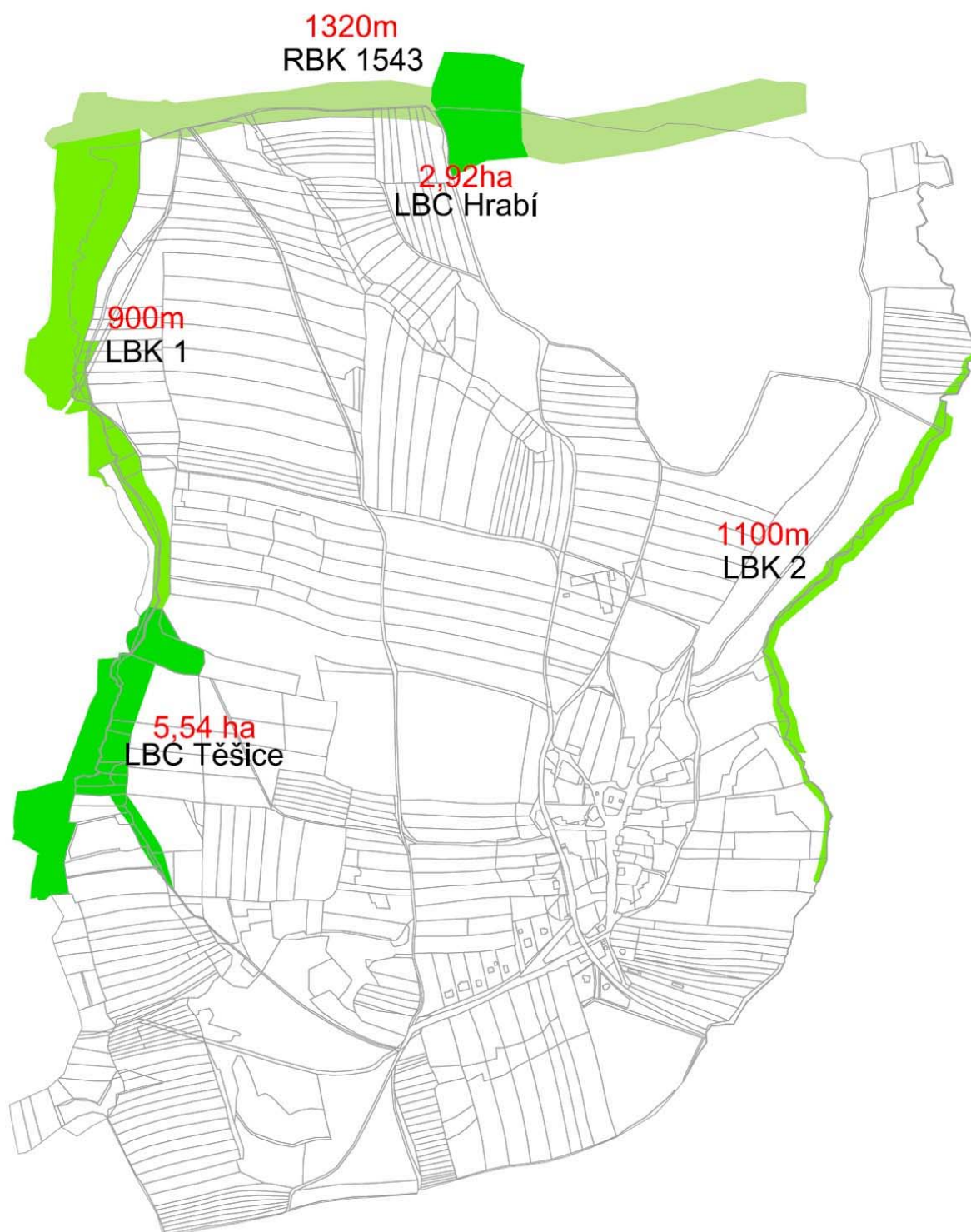
### (3) Lokální ÚSES

(3.1) Lokální ÚSES byl vymezen v souladu s Plánem ÚSES pro území obce s rozšířenou působností Hranice. Konceptní řešení vycházející ze směrodatných podkladů bylo respektováno téměř v celém rozsahu, došlo převážně k upřesnění vymezení prvků ÚSES (dle katastrální mapy a prostorového dělení lesa), a jejich doplnění s ohledem na prostorové parametry a k zohlednění nadmístního systému ÚSES. Konceptní řešení ÚSES se tak nemění.

(3.2) Lokální ÚSES je v rámci řešeného území koncipován do dvou reprezentativních větví (LK 1, LK 2) umožňující migraci organismů. Větev **LK 1** se dotýká západního okraje a je reprezentována nivním biokoridorem Nihlovského potoka (vodní tok s vyvinutými břehovými porosty a přilehlou ornou půdou), jehož součástí je PP Těšice vymezená jako lokální biocentrum **LC Těšice**. Jedná se o bažinatou louku s vlhkomilnou květenou a hydrofilní krajinnou zelení v nivě meandrujícího potoka. Z důvodu vytvoření podmínek pro existenci biotopu jsou vymezeny plochy č. **K2, K12, K13** (převedení orné půdy na TTP a obnova přirozené druhové skladby). Větev biokoridoru **LK 2** prochází východním okrajem katastru zahrnující nivu Hlubockého potoka. Chybějící část biokoridoru je navržena k doplnění – plocha č. **K6** (výsadba dřevin přirozené druhové skladby, převedení orné půdy na TTP). Všechny biokoridory jsou ekotypově vázány na biocentra, jež propojují.

(3.3) Při upřesňování prvků ÚSES byly v největší možné míře respektovány hranice parcel, v rámci lesních pozemků také prostorové rozdělení lesa a aktuální stav území zjištěný z ortofotomap a při průzkumu. U mimolesních prvků ÚSES, tzn. prvků lučních společenstev, je důležité zachovat jejich současnou podobu, tj. zachovat stávající management. Jedná se o antropicky podmíněná společenstva a je nutno na nich hospodařit. Způsob hospodaření by se měl blížit způsobu, díky kterému tato společenstva vznikala - kosení, pastva v maloplošné a extenzivní formě. U lesních prvků ÚSES je potřeba lesnickým obhospodařováním zajistit přírodě blízké druhové složení lesa a v ideálním případě i etážovitost porostů.

NÁVRH CHYBĚJÍCÍCH PRVKŮ ÚSES-ZALOŽENÍ PRVKŮ ÚSES			
Označení a název lokality		Charakteristika lokality, případné podmínky pro využití lokality, poznámka	Výměra v ha
podmínka pro využití			
NP č. K2	navrhovaná část LC Těšice	plocha přírodní – mokřadní společenstva	3,04
NS č. K3	navrhovaná část RK 1543	krajinná zeleň – lesní společenstva	0,04
NS č. K4	dtto.	krajinná zeleň – lesní společenstva	0,03
NS č. K5	dtto.	krajinná zeleň – lesní společenstva	0,86
NS č. K6	navrhovaná část LK2	krajinná zeleň – mokřadní společenstva	0,11
NS č. K12	navrhovaná část LK1	krajinná zeleň – mokřadní společenstva	1,0
NS č. K13	navrhovaná část LK1	krajinná zeleň – mokřadní společenstva	0,26
celkem			5,34



Obr. 4 ÚSES Dolní Těšice

Základní charakteristika prvků ÚSES je uvedena v následující tabulce:

Typ a název prvku ÚSES, rozloha – cílový charakter společenstva a stav pozemku
Regionální biokoridor, <b>RK 1543</b> ; 1320m na řešeném území – kombinovaná společenstva (přírodě blízké lesní porosty, umělé vodní plochy, břehové porosty)
Lokální biocentrum, <b>LC „Hrabí“</b> ; 2,92ha na řešeném území – <b>lesní</b> biocentrum (přírodě blízké lesní porosty)

Lokální biocentrum, **LC „Těšice“**; 5,54ha na řešeném území – **nivní** biocentrum (vodní tok, hygrolilní krajinná zeleň a luční porosty)

**Typ a název prvku ÚSES, rozloha – cílový charakter společenstva a stav pozemku**

Lokální biokoridor, **LK 1 „Nihlovský potok“**; 900m na řešeném území – **nivní** biokoridor (vodní tok, hygrolilní krajinná zeleň, luční porosty)

Lokální biokoridor, **LK 2 „Hlubocký potok“**; 1100m celkem na řešeném území – **nivní** biokoridor (vodní tok, hygrolilní krajinná zeleň, luční porosty)

(3.4) Podmínky využití pro plochy NP vychází z definice uvedené ve vyhl. č. 501/2006 Sb. a par. 18 odst. 5 stavebního zákona. Možnost realizace drobných staveb je stanovena z důvodu krajiny tvorby.

**IV - Stanovení podmínek pro využití ploch s rozdílným způsobem využití včetně vyloučení umístování staveb, zařízení a jiných opatření pro účely uvedené v § 18 odst. 5 stavebního zákona**

(1) Stanovení podmínek jednotlivých ploch s rozdílným způsobem využití vychází z vyhlášky č. 501/2006 Sb., o obecných požadavcích na využívání území, ve znění pozdějších předpisů, a z jednotné metodiky zpracování územních plánů na území Olomouckého kraje. Podmínky pro využití ploch s rozdílným způsobem využití včetně jejich regulace a podmínek ochrany krajinného rázu jsou uvedeny v kapitole A/I.6. Je stanoveno hlavní, přípustné, podmíněně přípustné využití a nepřípustné využití (vzájemně neslučitelné) pro jednotlivé plochy. Pro plochy bydlení stávající a návrhové č. **Z2, P1, P3** (BV) je z důvodu zachování obrazu sídla a urbanistické struktury zástavby požadovaná výšková hladina, koeficient zastavěnosti s velikostí pozemku, typ střešních rovin a umístění stavby na pozemku. Prostorové podmínky pro plochy občanského vybavení jsou stanoveny s ohledem na předpokládané využití a význam stavby ve struktuře osídlení – z toho důvodu je možné překročit existující výškovou hladinu okolní zástavby avšak za předpokladu, že nebude negativně narušena krajinná scéna. V případě použití vertikály u změn dokončených staveb je doporučeno vyžadovat zákresy do fotografie z dálkových pohledů z několika stanovišť. Další zdůvodnění nastavených podmínek pro využití ploch vychází z požadavků zadání, koncepce rozvoje obce a urbanistické koncepce definované a zdůvodňované v kap. A/I.2, A/I.3, B/I.2 a B/I.3 zohledňující převážně přírodní, příp. technické limity v území.

(2) V rámci ploch nezastavěného území je definován okruh staveb a opatření dle § 18, odst. 5 stavebního zákona, které lze v jednotlivých plochách nezastavěného území při splnění podmínek prostorové regulace umísťovat (resp. jsou výslovně vyloučeny některé stavby a opatření dle § 18, odst. 5 stavebního zákona). Vymezení staveb a opatření bylo činěno s ohledem na koncepci uspořádání krajiny a charakter nezastavěného území. Prostorová regulace u staveb pro zemědělství a lesnictví do 50m<sup>2</sup> dává rámec pro umístování staveb a opatření, které nemohou výrazněji zasáhnout např. do krajinného rázu (každý konkrétní případ nutno posoudit v navazujících řízeních s ohledem na umístění v krajině a funkci záměru).

(3) Byl definován obsah pojmů použitých v regulativech s ohledem na urbanistické hodnoty v řešeném území – viz kap. A/I.6b, příloha č. 5.

(4) Obecné odborné pojmy užívané v textové části dokumentace a jejich význam jsou v případě požadavku na jejich výklad dohledatelné:

- ve slovníku územního rozvoje veřejně dostupný na webovém rozhraní MMR ČR:

<http://www.uur.cz/slovník2/>

- metodické příručky MMR ČR UUR z r. 2015 „Principy a zásady urbanistické kompozice v příkladech“ veřejně dostupné na webovém rozhraní MMR ČR:

<http://www.uur.cz/default.asp?ID=4756>

- ve slovníku pojmů veřejně dostupném na webovém rozhraní ČVUT v Praze, katedře urbanismu a územního plánování:

[https://vp.fa.cvut.cz/slovník/index.php/V%C3%BDzkum\\_Praha:Slovn%C3%ADk](https://vp.fa.cvut.cz/slovník/index.php/V%C3%BDzkum_Praha:Slovn%C3%ADk)

## V - Vymezení veřejně prospěšných staveb a opatření

(1) Jako veřejně prospěšné stavby s možností vyvlastnění jsou navrženy:

- úsek silnice III/4398: **VD3** – prostupnost územím

(2) Jako veřejně prospěšné opatření s možností vyvlastnění jsou navrženy:

- prvky ÚSES: **VU1 (ZÚR), VU2 (ZÚR), VU3 (ZÚR), VU4, VU5, VU7, VU8, VU9** – migrační propustnost krajiny pro organismy

(3) Jako veřejně prospěšné stavby s možností uplatnění předkupního práva jsou navrženy:

- plocha pro účelovou komunikaci (**PP1**) – stavba dopravní infrastruktury lokálního charakteru pro průchodnost územím a dopravní obsluhu

Veřejná prospěšnost pro navrhované VPS, VPO vyplývá z par. 170 ze zák. č. 183/2006 Sb.

VPS, VPO – viz kap. A/I.7, A/I.8, B/I.2a, písm. g a výkres č. A/II.3.

## VI - Vymezení ploch a koridorů, ve kterých je prověření změn jejich využití územní studií podmínkou pro rozhodování

Podmínka zpracování územní studie nebyla stanovena, neboť ve vztahu k rozsahu zastavitelných ploch nebyla shledána potřeba.

### B/I.5 Vyhodnocení řešení ve vztahu k výsledkům rozboru udržitelného rozvoje území

(1) Z RURU pro správní obvod ORP Hranice vyplývají k řešení následující střety a problémy:

- zhoršená kvalita ovzduší
- nízká úroveň KES, nízká míra lesnatosti
- absence centrální ČOV, stav povrchových vod
- index stárí 133%
- nízká úroveň občanského vybavení
- nízká turistická atraktivita
- vysoký podíl neobydlených bytů, nízká intenzita výstavby

(2) V návrhu územního plánu byly požadavky z RURU vyhodnoceny a zpracovány následovně:

- Nejvýznamnějšími zdroji znečištění ovzduší jsou stacionární zdroje, doprava, plošné zdroje (např. souhrn lokálních topenišť). V řešeném území se nenachází žádné stacionární zdroje znečištění (výkon nad 300kW) a nejsou navrhovány žádné plochy představující možné riziko. Doprava vzhledem ke své intenzitě rovněž není významným zdrojem emisí. Obec je plynofikována. Z celkového počtu vytápěných objektů (36 budov) je 6 vytápěno el. energií a 6 zemním plynem, tj. cca. 1/3 je vytápěna s nízkou uhlíkovou stopou a 2/3 jiným způsobem (pevná paliva). Lze se tedy domnívat, že nejvýznamnějším zdrojem znečištění v lokální rovině je způsob vytápění. Řešením může být výměna zdroje tepla formou cílené podpory státu či kraje.
- Nízká míra lesnatosti je příčinou ekologického hodnocení území (KES=0,7). Byly přijaty opatření pro zlepšení biodiverzity krajiny a ekologické stability krajiny. Byly navrženy plochy č. **K1-K15** k výsadbě zeleně v rozsahu 9,73 ha na nelesních pozemcích, v jejichž důsledku se mírně navyšuje KES o 13 % - viz kap. B/I.8a, odst. 5.
- Likvidace splaškových vod je řešena vymezením plochy pro centrální ČOV č. **Z5** a hlavního přiváděče splaškové kanalizace s napojením na centrální ČOV – koridorem č. **KT1** – viz kap. B/I.4, část II.4j. S tím přímo souvisí ekologická kvalita povrchových vod (Hlubocký potok), do kterých jsou v současné době vy-

pouštěny odpadní vody (předčištěné či bez předčištění). S realizací centrální ČOV je možné dosáhnout významného kvalitativního zlepšení.

- Úbytek obyvatelstva je dlouhodobým jevem. Index stárí, který vyjadřuje, kolik obyvatel ze starších věkových skupin připadá na sto dětí, dosahuje hodnoty 133%, což svědčí o stárnutí obyvatelstva, tj. počet osob ve věku nad 65 let je vyšší než počet dětí v populaci. Pokles stálého obyvatelstva je dlouhodobý jev. Skokový nárůst stálého obyvatelstva v letech 2005-2012 (navýšení o 50% oproti výchozímu stavu v r. 1994) je výjimečný jev a byl způsoben nabídkou cenově dostupných pozemků pro výstavbu a migraci obyvatel. V důsledku této vlny migrace došlo ke snížení průměrného věku populace. Úkolem územního plánu je vytvořit předpoklady pro stabilizaci stálého obyvatelstva, což je řešeno návrhem ploch č. **Z2, P1, P3** pro bydlení.

- Plochy občanského vybavení (OV) byly stabilizované. Rozvoj funkce je umožněn rovněž v plochách SV jako přípustná funkce – viz kap. A/I.6b.

- Řešené území nepatří k turisticky vyhledávaným cílům z důvodu nízké nabídky aktivit pro potenciální návštěvníky. Výjimkou je víceúčelová vodní nádrž Těšice, která umožňuje sportovní rybolov. Zázemí pro rybáře je situováno na sousedním katastrálním území Horní Těšice a zde bude také soustředěn rozvoj (rybářská bašta, rekreační louka, půjčovna loděk, sportoviště apod.). Cyklostezka je lokálního významu a spojuje značené cyklotrasy v Malhoticích, Kelči a u Skaličky – viz kap. B/I.4, část II.4i, odst. 6.

- V obci je evidováno 30% trvale neobydlených bytů, tj. 10 domů určených k bydlení. Částečně se jedná o objekty druhého bydlení (rekreační domy) a opuštěné domy. V souladu s par. 58, odst. 2 zákona č. 186/2006 Sb. jsou tyto stavby vymezeny jako součást zastavěného území. Celkem je v návrhu ÚP vymezeno 1,3 ha zastavitelných ploch představující možnost realizace 8 bytových jednotek. Umístění dalších staveb pro bydlení je možno v prolukách stávající zástavby. Žádoucí je obnova a modernizace bytového fondu nevyužívaných staveb.

(3) Z rozboru udržitelného rozvoje území ÚAP vyplynulo, že je nutné posílit všechny pilíře.

#### **(3.1) Přírodní pilíř – hodnocen kladně**

Mezi slabé stránky, které negativně ovlivnily vyhodnocení environmentálního pilíře, patří zejména vysoký podíl ploch ZPF a s tím související nízký stupeň ekologické stability krajiny, dále zhoršená úroveň čištění odpadních vod a vysoká koncentrace prachových částic. Návrhem změny organizace krajiny vzniká 9,73 ha ekologicky stabilních ploch (plochy NL, NS, NP), v jejichž důsledku se zvyšuje KES na hodnotu 0,79. Návrhem ÚP vzniká předpoklad pro posílení biodiverzity v území. Bylo řešeno odkanalizování zastavěného území a likvidace splaškových vod v souladu s požadavky ze zadání ÚP.

#### **(3.2) Ekonomický pilíř – hodnocen záporně**

V důsledku nízké úrovně lokální zaměstnanosti, podnikání a pracovních příležitostí, vyjíždí za prací mimo hranice obce 86% obyvatel. Služby, nerušící výroba jsou stabilizovány v plochách SV; plochy výroby (VZ) jsou rovněž stabilizovány. Stanovením podmínek pro využívání ploch s rozdílným způsobem využití návrh ÚP se nepřímo podporuje podnikání.

#### **(3.3) Sociodemografický pilíř - hodnocen záporně**

Hlavním problémem je nedostatek pracovních příležitostí, nedostatečné občanské vybavení vč. ploch pro rekreaci. Návrh územního plánu vytváří podmínky pro komunitní aktivity vymezením plochy občanského vybavení.

(3.4) Návrh územního plánu Dolní Těšice řeší urbanistickou strukturu, zkvalitnění technické infrastruktury a organizaci krajiny při zachování obrazu sídla.

**Návrhem územního plánu jsou řešeny problémy vytyčené v Rozborech udržitelného rozvoje území ORP Hranice (řešitelné územním plánem) a jsou vytvořeny podmínky k posilování všech třech pilířů, čímž je naplňován požadavek na udržitelný rozvoj obce.**

### **B/I.6 Vyhodnocení účelného využití zastavěného území a vyhodnocení potřeby vymezení nových zastavitelných ploch**

(1) Zastavěné území je vymezeno na základě aktuálních mapových podkladů a průzkumů v terénu k datu 01.11.2015 a je znázorněno v grafické části dokumentace.



**(2) Demografická analýza – pro obec Dolní Těšice:**

Statistické údaje: Veřejné databáze ČSÚ – viz doplňující průzkumy a rozbor

V letech 1994 – 2014 realizováno (dokončeno) 9 bytových jednotek tj. dle charakteru obce uvažováno jako 13 rodinných domů (dále jen „RD“)

- Z toho vyplývá: 0,45 dokončených RD / 1 rok

Počet obyvatel v r. 1994: 41

Počet obyvatel v r. 2014: 65

- Z toho vyplývá nárůst 1,2 obyvatel / 1 rok

Počet domů v r. 2014: 33

Počet obyvatel v r. 2014: 65

- Z toho vyplývá v roce 2014 obsazenost: 2,0 obyvatele / 1RD

- V roce 2014 z celkového počtu domů 33bj bylo 10bj (30%) trvale neobydlených.

**Závěr:**

V obci Dolní Těšice vlivem skokové změny počtu obyvatel v období 2005-2014 dochází k pozitivní migraci rychlostí 1,2 obyv. / rok, což na straně bydlení při nárůstu 0,45 RD / rok a obsazenosti 2,0 obyv. / 1RD znamená, že tempo výstavby odpovídá nárůstu počtu obyvatel a pokrývá přirozenou úmrtnost. Počet neobydlených bytů tvoří cca. 1/3 stávajícího bytového fondu, k obnově dochází postupně. Část bytového fondu slouží jako objekty druhého bydlení, příp. je majetkoprávně nedostupné pro zájemce o trvalé bydlení.

**(3) Vyhodnocení účelného využití zastavěného území**

(metodický pokyn Ministerstva pro místní rozvoj a Ústavu územního rozvoje, srpen 2008, Ing. arch. Eva Rozehnalová s využitím materiálů Ing. Sklenáře a Ing. Severy):

Obecně k metodice (citováno z metodického pokynu MMR a ÚÚR, 2008, kráceno):

Územní plán vymezuje dostatečné množství zastavitelných ploch tehdy, když lze aktuální rozvojové záměry vhodně umístit (tj. aktuální požadavky na změny území uspokojit) v těchto zastavitelných plochách. Přitom je však nutno uvažovat i s přiměřenou rezervou. Cílem tak není dosažení přesné rovnováhy potřeby a nabídky, protože tím by mohlo docházet k prudkému nárůstu cen pozemků. Nabídka musí být vždy o něco vyšší než poptávka, avšak je nutno se vyvarovat v tomto případě i nežádoucích extrémů. Ve vyhodnocení je nutno porovnávat vždy nabídku a poptávku zastavitelných ploch pro jeden účel.

Vymezení další zastavitelné plochy podle § 55 odst. 3 stavebního zákona (v souladu s novelou stavebního zákona č. 350/2012 Sb.: § 55 odst. 4 stavebního zákona) a podle § 53 odst. 5 d) stavebního zákona (v souladu s novelou stavebního zákona č. 350/2012 Sb.: § 53 odst. 5 f) stavebního zákona):

- **Plochy pro bydlení, rekreaci**

V platném ÚPN obce Dolní Těšice byly vymezeny zastavitelné plochy:

- zastavitelná plocha ..... 2,12ha .... v ÚP 0,41ha vymezeno jako součást zastavěného území, zbytek zrušeno
- zastavitelná plocha č. 1 ..... 0,28ha ... v ÚP vymezeno jako součást zastavěného území (SV)
- zastavitelná plocha č. 2 ..... 1,3ha .... v ÚP vymezeno jako součást zastavěného území (SV)
- zastavitelná plocha č. 3 ..... 0,23ha .... v ÚP vymezeno jako součást zastavěného území (SV)
- zastavitelná plocha č. 4 ..... 0,48ha .... vypuštěno na základě požadavku obce
- plocha rezervy jihozápad .... 0,58ha ..... převzato, součást BV č. 2
- plocha rezervy východ .... 0,73ha ..... zrušeno, vymezeno jako součást plochy Z
- plocha rezervy severozápad..... 0,56ha .... zrušeno, vymezeno jako součást plochy Z

Celkem v ÚPN obce Dolní Těšice vymezeno zastavitelných ploch vč. ploch rezerv	.... <b>6,28 ha</b>
Doposud nevyužitých	..... <b>1,54 ha</b>
Z toho převzato do návrhu ÚP – zastavitelné plochy	.... <b>0,58 ha</b>

**(4) potřeba nových zastavitelných ploch**

Potřeba nových bytových jednotek souvisí s demografickým vývojem (přirozená migrace), migrací obyvatelstva (vynucená migrace z důvodu ekonomických, sociálních, náboženských, válečných), opotřebovaností bytového fondu, nabídkou pracovních příležitostí, úrovní občanského vybavení, kvalitou životního prostředí. Demografická prognóza ČR je negativní, její vývoj není ovšem lineární – do výpočtu vstupuje velké množství

nejistot. V okrese Přerov bylo evidováno ke dni 31.12.2013 celkem 1895 cizinců, v obci Dolní Těšice není evidován žádný obyv. z cizí státní příslušnosti.

• Opotřebovanost bytového fondu

Dle evidence ČSÚ jsou RD v obci Dolní Těšice dle konstrukce převážně zděné.

- průměrná životnost dle vyhl. č. 3/2008 Sb., oceňovací vyhl. k zák. č. 151/1997Sb., o oceňování majetku pro zděné RD je 100let

Počet obydlených domů	Období výstavby							Průměrné stáří
	1919	1920-1945	1946-1960	1961-1970	1971-1980	1991-2010	2001-2011	
33	4	-	-	-	4	-	8	49,8

Obnova bytového fondu .....33RD/50let

• Potřeba zastavitelných ploch/10let

Požadavky vyplývající z demografického vývoje ..... 0 b.j.

Požadavky vyplývající z migrace ..... 5 b.j.

Požadavky vyplývající z obnovy bytového fondu ..... 5 b.j.

Požadavky vyplývající z blízkosti centra rozvojové oblasti..... 0 b.j.

Celkem..... 10 b.j.

Vzhledem k charakteru obce a předpokládanému zájmu žadatelů o byt se stanovuje poměr b.j. následovně:

100% bytů v rodinných domech v zóně smíšeného bydlení..... 10 b.j.

0% bytů v rodinných domech v zóně bydlení..... 0 b.j.

1 RD v zóně bydlení = 1 200 – 1 800 m<sup>2</sup> plochy vč. souvisejícího veřejného prostranství

1 RD v zóně smíšeného bydlení = 2 000 – 3 000m<sup>2</sup> plochy vč. souvisejícího veřejného prostranství

Výpočet potřeby zastavitelných ploch pro bydlení:

Návrh ploch pro bydlení v RD v zóně venkovského bydlení..... 10 x 0,2 =2,0 ha

Rezerva 10%..... 0,2 ha

(rezerva stanovena s ohledem na malé měřítko obce – spekulace s pozemky)

Potřeba ploch pro bydlení celkem..... 2,2 ha

Počet objektů bydlení (návrh):

č. plochy	Popis plochy	ha/1RD	Výměra plochy (ha)	Počet RD	Počet bytových domů	Počet bytových jednotek	Obsazenost obyv. / 1RD	Počet obyv.
Z2			0,43	3			2	6
P1			0,6	3				6
P3			0,27	2				4
<b>celkem</b>			<b>1,3</b>	<b>8</b>				<b>16</b>

Závěr:

ÚPN obce

Potřeba zastavitelných ploch

Návrh ÚP Dolní Těšice

rozsah nevyužitých zastavitelných ploch 1,54 ha

odhad 2,4 ha

rozsah zastavitelných ploch 1,3 ha

Potřeba zastavitelných ploch pro bydlení dle odhadu na základě předchozí dynamiky vývoje je stanovena na 2,2ha. V návrhu ÚPn obce Dolní Těšice je vymezeno 6,28 ha zastavitelných ploch vč. rezerv, z nichž je 1,54 ha nevyužito pro daný účel. Byly vyhodnoceny zastavitelné plochy vč. výhledů ze stávající ÚPn obce s tím, že 3 plochy (1,77ha) byly zrušeny a 4 plochy (2,04 ha) vymezeny jako součást zastavěného území. Do návrhu ÚP bylo převzato 0,58 ha zastavitelných ploch. Časová platnost územního plánu je dlouhodobá. V návrhovém období ÚP Dolní Těšice je uvažováno s **8 bytovými jednotkami**, což představuje teoretický přírůstek cca. **16 obyvatel**. Navržená bilance odpovídá za předpokladu pokračování trendu pozitivní migrace z let 1994 – 2014 návrhovému období cca. 15 let a představuje dostatečnou územní kapacitu pro bytovou výstavbu.

## **B/I.7 Zpráva o vyhodnocení vlivů na udržitelný rozvoj území**

Dle schváleného zadání územního plánu Dolní Těšice byl vyloučen významný vliv na lokality a druhy NATURA 2000, a nebyl tak stanoven požadavek na posouzení koncepce řešení územního plánu podle § 45i zákona č.114/1992 Sb. Dle uvedeného zadání nebylo třeba provést ani posouzení koncepce řešení územního plánu z hlediska vyhodnocení vlivů na životní prostředí podle §10i a přílohy č. 9 zákona č.100/2001 Sb., o posuzování vlivů na životní prostředí a nebylo tak zpracovááno ani Vyhodnocení vlivů územního plánu na udržitelný rozvoj území podle přílohy č. 5 vyhlášky č. 500/2006Sb, o územně analytických podkladech, územně plánovací dokumentaci a způsobu evidence územně plánovací činnosti.

### **(II) Stanovisko krajského úřadu podle §50 odst. 5 stavebního zákona**

Vzhledem k tomu, že nebylo zpracováno vyhodnocení vlivů Územního plánu Dolní Těšice na udržitelný rozvoj území, nebylo vydáno stanovisko krajského úřadu ve smyslu § 50 odst. 5 stavebního zákona.

### **(III) Sdělení, jak bylo stanovisko podle §50 odst. 5 stavebního zákona zohledněno**

Z důvodu uvedených výše nebylo nutné řešit.

## **B/I.8 Vyhodnocení předpokládaných důsledků navrhovaného řešení na zemědělský půdní fond a pozemky určené k plnění funkce lesa**

### **B/I.8a - Vyhodnocení předpokládaných důsledků navrhovaného řešení na zemědělský půdní fond**

Vyhodnocení záboru zemědělské půdy je provedeno v rozsahu řešení navrhovaného v územním plánu Dolní Těšice. Vyhodnocení respektuje zákon ČNR č. 334/92 Sb., o ochraně zemědělského půdního fondu, vyhlášku č. 13/94 Sb., kterou se upravují některé podrobnosti ochrany zemědělského půdního fondu, především s ohledem na přílohu č. 3 této vyhlášky. Vyhodnocení je rovněž v souladu s požadavky metodického pokynu MŽP ČR č.j. OOLP/1067/96. Nedílnou součástí odůvodnění požadavků na zábor ZPF je Výkres předpokládaných záborů půdního fondu (výkres č. B/II.4) obsahující údaje o rozsahu požadovaných ploch a podílu půdy náležející do ZPF a do tříd ochrany ZPF.

Zemědělský půdní fond tvoří **78 %** z celkové plochy správního území obce Dolní Těšice řešeného územním plánem (199,5 ha v součtu zemědělských ploch všech zastoupených kultur).

#### **(1) Zastoupení BPEJ a charakteristika zastoupených HPJ**

(1.1) Výchozím podkladem při ochraně zemědělského půdního fondu při územně plánovací činnosti jsou bonitované půdně ekologické jednotky. Pětimístný kód půdně ekologických jednotek (dále jen BPEJ) vyjadřuje:

1. místo - Klimatický region,
2. a 3. místo - Hlavní půdní jednotka (HPJ) - je syntetická agronomická jednotka charakterizovaná půdním typem, subtypem, substrátem a zrnitostí včetně charakteru skeletovitosti, hloubky půdního profilu a vláhového režimu v půdě,
4. místo - Kód kombinace sklonitosti a expozice,
5. místo - Kód kombinace skeletovitosti a hloubky půdy.

(1.2) Pomocí tohoto pětimístného kódu se přiřazuje jednotlivým BPEJ třída ochrany zemědělské půdy (I - V) dle Metodického pokynu odboru ochrany lesa a půdy MŽP ČR ze dne 1.10.1996 č.j. OOLP/1067/96 k odnímání půdy ze zemědělského půdního fondu podle zákona č. 334/1992 Sb., o ochraně zemědělského půdního fondu ve znění zákona ČNR č. 110/1993 Sb.. Podle klimatického regionu a hlavní půdní jednotky je rovněž stanovena základní sazba odvodů při záboru zemědělské půdy ve smyslu přílohy A zákona ČNR č. 334/1992 Sb.

(1.3) Navrhované plochy řešené tímto územním plánem s dopadem do ZPF se nachází na zemědělských půdách zařazených do BPEJ: **6.46.10 (III.), 6.49.11 (IV.), 6.49.51 (V.)**

Kód BPEJ vč. tř. ochrany	Kód funkčního využití a č. návrhové plochy
6.46.10 (III.)	lok. č. <b>K3, K4, K5, K6, Z5</b>
6.49.11 (IV.)	lok. č. <b>Z2, P1, P3, K2, K7, K12, K13</b> část lok. <b>K1</b>
6.49.51 (V.)	lok. č. <b>K1, K9, K10, K11</b>

*Charakteristika zastoupených hlavních půdních jednotek:*

HPJ	Charakteristika
<b>10</b>	Hnědozemě středně těžké s těžkým podložím bez skeletu, s příznivými vláhovými poměry až sušší
<b>11</b>	Hnědozemě na sprašových hlínách bez skeletu středně těžké s těžkým podložím s příznivými vlhkostními poměry
<b>51</b>	Kambizemě oglejené na zahliněných šterkopiscích, lehké nebo středně těžké bez skeletu, s nepravidelným vodním režimem závislým na srážkách

## (2) Údaje o investicích do půdy

Ve správním území obce Dolní Těšice byly provedeny investice do půdy, jimiž jsou odvodnění pozemků (meliorace). Řešení územního plánu se dotýká investic do půdy v těchto navržených plochách přírodního charakteru: **č. K1, K4, K5, K6, K7, K11, K12, K13** - vzhledem k charakteru navrhované funkce (vegetace) systém odvodnění nebude dotčen. V případě ploch **č. Z2, Z5, P1, P3** je využití podmíněno zachováním provedených meliorací. Koridory **č. KT1-KT3** vzhledem k charakteru záměru nebudou mít vliv na provedené investice do půdy.

## (3) Údaje o areálech a objektech staveb zemědělské prvovýroby a zemědělských usedlostech a o jejich předpokládaném porušení

Severním směrem od zastavěného území se nachází zeměděl. farma – areál stabilizován v ploše výroby a skladování – zemědělská výroba.

## (4) Údaje o uspořádání ZPF, opatřeních k zajištění ekologické stability území

(4.1) Nezastavěná část obce Dolní Těšice je zemědělsky intenzivně využívána – zejména sady, zahrady a orná půda. **Zemědělský půdní fond, včetně sadů, zahrad, luk a pastvin zaujímá 81% rozlohy katastrálního území, zornění půdy představuje dle dat katastru nemovitostí z celkové výměry ZPF cca 65 %, trvalé travní porosty 24 % a sady a zahrady 11% celkové výměry, což svědčí nízkém stupni ekologické stability území (KES=0,7).** Podrobně jsou údaje o uspořádání ZPF uvedeny v následující tabulce.

ZPF celkem z toho :	207,2 ha z toho:	81 % k.ú. obce Dolní Těšice z toho :
orná půda	134,8 ha	65 % ZPF
trvalé travní porosty	48,9 ha	24 % ZPF
sady a zahrady	23,5 ha	11 % ZPF

(4.2) Vnější okraj obce Dolní Těšice je tvořen převážně sady a zahradami, jež dále přechází v ornou půdu či travní porosty. Les se nachází především při severovýchodním okraji území, remízky při jihozápadním okraji a krajinná zeleň nachází zejména kolem vodních toků a ploch. Podíl sklonité orné půdy náchylné k erozi tvoří 0,6%. Koeficient ekologické stability (KES) dle kultur uvedených v katastru nemovitostí je 0,7. Dle klasifikace hodnot ekologické stability (Míchal, 1985) se u  $0.3 < KES < 1.0$  se jedná o území intenzivně využívané pro zeměděl. velkovýrobu, kdy oslabení autoregulačních pochodů v ekosystémech způsobuje jejich značnou ekologickou labilitu a vyžaduje vysoké vklady dodatkové energie. Z hlediska ochrany a vytváření přirozeného genofundu krajiny byly v řešeném území vytvořeny podmínky pro zlepšení ekologické rovnováhy krajiny (viz. návrh ploch **NS, NL, NP**).

## (5) Navržená opatření k zajištění ekologické stability

(5.1) Navržené řešení umožňuje jak budoucí výstavbu a rozšíření zastavěného území, tak ochranu a tvorbu krajiny a přírodního prostředí v plochách, které nebudou urbanizovány. Budoucí využívání území v nezastavitelném (krajinném) prostředí vychází ze zásad trvale udržitelného rozvoje. Prioritně musí být

preferována ochrana stávajících hodnot území (charakter krajiny) a jeho optimální využívání (zachování základní produkční funkce území).

	plocha k.ú. ha	koef.	plocha ha	Kes	stabil. Ekosystémy	nestabil. Ekosystémy	Kes
orná půda		0,14	126,66	0,07			
louka		0,62	0	0			
pastvina		0,68	12,19	0,03			
zahrada	255,87	0,5	11,2	0,02			
sady		0,3	37,3	0,04			
PUPFL		1	49,6	0,19			
vodní plocha		1	2,65	0,01			
ostatní		0,1	10,51	0			
				<b>0,38</b>	112,94	142,93	<b>0,79</b>

*Koef* koeficient ekologické významnosti dle landuse

(5.2) K zajištění ekologické stability byly územním plánem Dolní Těšice **vymezeny a stabilizovány stávající prvky územního systému ekologické stability (ÚSES)**, jež mají zásadní dopad na schopnost reprodukce krajiny (více v kap. B/II.4, část III.4n). K doplnění systému ekologické stability jsou navrženy plochy č. **K2-K7, K12, K13** a plochy pro zalesnění a krajinou zeleň č. K1, K8-K10, K14, K15. **Celkový rozsah navrhovaných ekologicky stabilních ploch činí 9,73 ha, v jejichž důsledku se mírně zvyšuje KES o 13 % z hodnoty 0,7 na 0,79.**

(5.3) Návrhem všech výše uvedených ploch **nedojde ke zhoršení obhospodařování ani ztížení přístupu** na ponechávané navazující nezastavěné plochy, kde je dostatečná možnost obhospodařování zemědělskou mechanizací a technikou. Navržené rozšíření plochy lesa v lokalitě „Skalky“ zohledňuje organizaci krajiny v minulosti (jako podklad, ke kterému bylo přihlédnuto, byla použita mapa stabilního katastru z r. 1830, letecké snímkování z r. 1950).

## **(6) Údaje o administrativní organizaci území**

(6.2) V grafické části dokumentace jsou ve všech výkresech v měřítku 1:5000 vyznačeny hranice katastrálního území obce Dolní Těšice (k. ú. Dolní Těšice). Ve výkresové části jsou znázorněny hranice zastavěného území vymezené ve smyslu § 2, odst. 1, písm. d) zákona č. 183/2006 Sb. (stavební zákon) k 01. 11. 2015 a navržené hranice zastavitelných ploch. V Hlavním výkrese (výkres č. A/II.2) jsou zároveň znázorněny funkční plochy ZPF dle skutečného stavu mimo hranice zastavěného území a bez rozlišení, zda se jedná o velkovýrobně nebo malovýrobně obhospodařované plochy ZPF. Jejich podrobnější rozlišení (dle právního stavu, tj. údajů katastru nemovitostí) lze dohledat ve výkrese předpokládaných záborů půdního fondu (výkres č. B/II.3).

(6.2) Podmínky využití pro plochy Z vychází z definice uvedené ve vyhl. č. 501/2006 Sb. a par. 18 odst. 5 stavebního zákona. Možnost realizace malých vodních ploch je stanoveno z důvodu zvýšení retence vody v krajině. Z důvodu hospodářského využití ploch krajinné zeleně (pěstební a chovatelská činnost) je stanovena podmínka podmíněně přípustného využití. Z důvodu možnosti hospodářského využití ploch ZPF (pěstební a chovatelská činnost) je stanovena podmínka podmíněně přípustného využití. Farmový chov jako přípustné využití za podmínky zachování migrační průchodnosti krajinou zohledňující krajinný ráz představuje realizaci oplocení v krajině bez nutnosti řešit změnu územního plánu. Umístění drobné architektury v plochách zemědělských jako přípustná činnost je stanovena z důvodu krajinnotvorného řešení a možnosti vytváření kulturních hodnot v nezastavěném území.

## **(7) Komplexní zdůvodnění předpokládaných záborů ZPF**

*Pozn.: barevně vyznačené plochy v tabulkách = plochy (zábory) převzaté z ÚPn obce Dolní Těšice – viz výkres č. B/II.3*

**PLOCHY PŘEVZATÉ Z ÚPn obce Dolní Těšice**

Z celkové rozlohy 207,2 ha ZPF (81% rozsahu katastrálního území Dolní Těšice) připadá na:

- I. tř. ochrany ZPF 0 % rozsahu,
- II. tř. ochrany ZPF 0 % rozsahu,
- III. tř. ochrany ZPF 32,5 % rozsahu,
- IV. tř. ochrany ZPF 58,3 % rozsahu,
- V. tř. ochrany ZPF 9,2 % rozsahu,

přičemž vlastní zastavěné území obce a pozemky navazující na zastavěné území se nachází zejména v plochách ZPF IV. tř. ochrany, tj. 100% rozlohy – viz výkres B/II.4, příloha č. 5. Existuje tedy téměř 100% jistota, že jakékoliv návrhové zastavitelné plochy v návaznosti na zastavěné území se budou nacházet na půdách podprůměrné tř. ochrany.

Z přílohy metodického pokynu Ministerstva životního prostředí ze dne 01.10.1996 čj. OOLP/1067/96 vyplývá následující:

- Pozemky v I. tř. ochrany (bonitně nejceněnější půdy) lze odejmout zcela výjimečně, převážně na záměry související s obnovou ekologické stability krajiny příp. pro liniové stavby zásadního významu.
- Pozemky v II. tř. ochrany s nadprůměrnou produkční schopností jsou podmíněně odnímatelné a podmíněně zastavitelné.
- Pozemky v III. tř. ochrany s průměrnou produkční schopností je možné využít pro případnou výstavbu.
- Pozemky v IV. tř. ochrany s podprůměrnou produkční schopností jsou využitelné pro výstavbu.
- Pozemky v V. tř. ochrany s velmi nízkou produkční schopností jsou využitelné pro jiné než zemědělské využití vč. výstavby.

**a) Předpokládané zábory půdního fondu - plochy bydlení v rodinných domech – venkovské (BV)**

Navrženy jsou celkem 3 lokality č. **Z2, P1, P3** v nichž je předpokládáno využití pro výstavbu rodinných domů s možností občanského vybavení a dalších aktivit. Jedná se o plochy rozvíjející stávající sídelní strukturu obce a umožňující výstavbu cca 8 bytových jednotek, což představuje dlouhodobou rezervu. Odůvodnění návrhu ploch – viz kap. B/I.4 část II.4d. kap. B/I.6. Všechny plochy navazují na zastavěné území a jsou s úpravami převzaty ze stávajícího územního plánu. Celková výměra ploch pro bydlení je 1,3 ha, z čehož 0,5 ha je převzato z ÚPN obce Dolní Těšice. Nárok na zábor ZPF je 1,11 ha, z čehož se jedná o půdy IV. tř. ochrany s podprůměrnou produkční schopností. Dopady na reálný zábor ZPF budou oproti rozsahu ploch menší – jsou stanoveny regulativy pro využití ploch (kap. A/I.6b) tak, že cca 60% z rozsahu ploch zůstane nadále v ZPF jako zahrada / sad. Využití ploch je podmíněno zachováním funkčnosti provedených investic do půdy (meliorací).

Jak je uvedeno v kap. B/I.4, část II.4d, obec Dolní Těšice se potýká se stárnutím obyvatelstva a úbytkem zejména produktivní vrstvy obyvatelstva, která z důvodu absence volných kapacit ploch pro bydlení, občanského vybavení a pracovních příležitostí, odchází za prací do měst. Jedním z úkolů vymezených v RURÚ pro ORP Hranice je vytvořit podmínky pro eliminaci těchto negativních jevů – viz kap. B/I.5. Požadavek na řešení rozvoje zastavěného území, tj. vytváření nových ploch pro korigovaný rozvoj, je jednou z krajských priorit stanovených v OK ZK – viz kap. B/I.2c. Je veřejným zájmem a zájmem obce vytvořit podmínky pro odstranění negativních jevů a posílit atraktivitu v území pro bydlení a zaměstnanost, tj. stabilizace obyvatelstva. Plochy pro bydlení vytváří nabídku pro výstavbu rodinných domů. Navýšením stálého obyvatelstva se zvýší příjmy obce, v důsledku čehož budou moci být podporovány investice do veřejné infrastruktury a péče o krajinu.

Zásady ochrany ZPF dle §4 zák. č. 334/1992, Sb., o ochraně ZPF, jsou splněny. Všechny lokality pro bydlení jsou navrženy tak, že:

- využitím ploch pro daný účel nedojde k znepřístupnění okolních pozemků nebo k nemožnosti či ztížení jejich budoucího obhospodařování
- nebude narušena organizace zemědělského půdního fondu, tj. návrhem nevznikají zbytkové plochy pro zeměděl. využití
- nedochází k narušení hydrologických a odtokových poměrů – viz podmínky využití, kap. A/I.6b
- nedochází k narušení sítě zemědělských účelových komunikací – plochy č. Z2, P1, P3 navazují na zastavěné území a nejsou ve střetu se stávajícími účelovými komunikacemi; prostupnost územím je řešena návrhem plochy č. P2
- bude zajištěna funkčnost ponechaných melioračních systémů – viz podmínky využití, kap. A/I.6b
- požadavek na minimalizaci záborů ZPF je respektován – je stanovena podmínka koeficientu zastavěnosti 0,4, tj. min. 60% zůstane nadále v ZPF jako zahrada – viz kap. A/I.6b návrhu.

č. plochy	kód funkce	výměra plochy celkem (ha)	v ZÚ (ha)	v ZPF (ha)	z toho dle kultur ZPF			z toho v třídě ochrany ZPF III (ha)	z toho v třídě ochrany ZPF IV (ha)	z toho v třídě ochrany ZPF V (ha)	popis
					orná půda	sady, zahrady	trvalý travní porost				
<b>Z2</b>	BV	0,43	0,0	0,42	0,0	0,0	0,42	0,0	0,42	0,0	plocha bydlení v rodinných domech - venkovské
<b>P1</b>	BV	0,6	0,6	0,46	0,0	0,32	0,14	0,0	0,46	0,0	dtto.
<b>P3</b>	BV	0,27	0,27	0,23	0,0	0,23	0,0	0,0	0,23	0,0	dtto.
<b>CELKEM</b>		<b>1,3</b>	<b>0,87</b>	<b>1,11</b>	<b>0,0</b>	<b>0,55</b>	<b>0,56</b>	<b>0,0</b>	<b>1,11</b>	<b>0,0</b>	

### b) Předpokládané zábory půdního fondu – plochy veřejného prostranství (PV)

Plocha č. **P2** je navržena z důvodu zajištění prostupnosti územím (účelová komunikace). Odůvodnění návrhu ploch – viz kap. B/I.4 část II.4e. V případě plochy č. P2 Jedná se o veřejně prospěšnou stavbu s možností předkupu. Veřejný zájem spočívá v zajištění dopravní obsluhy v území a průchodností v návaznosti na již existující komunikační síť. K záborům ZPF dochází v rozsahu 0,03 ha. Jedná se o půdy IV. tř. ochrany s podprůměrnou bonitou využitelné pro jiné než zemědělské účely.

Zásady ochrany ZPF dle §4 zák. č. 334/1992, Sb., o ochraně ZPF, jsou splněny:

- navržená plocha zpřístupňuje okolní pozemky, umožňuje průchodnost do volné krajiny a obhospodařování ZPF
- nebude narušena organizace zemědělského půdního fondu, tj. návrhem nevznikají zbytkové plochy pro zeměděl. využití
- nedochází k narušení hydrologických a odtokových poměrů - viz podmínky využití, kap. A/I.6b
- nedochází k narušení sítě zemědělských účelových komunikací
- bude zajištěna funkčnost ponechaných melioračních systémů – viz podmínky využití, kap. A/I.6b
- využití ploch IV. tř. bonity je pro výstavbu možné, rozsah záborů odpovídá potřebě k realizaci záměru

č. plochy	kód funkce	výměra plochy celkem (ha)	v ZÚ (ha)	v ZPF (ha)	z toho dle kultur ZPF			z toho v třídě ochrany ZPF III (ha)	z toho v třídě ochrany ZPF IV (ha)	z toho v třídě ochrany ZPF V (ha)	popis
					orná půda	sady, zahrady	trvalý travní porost				
<b>P2</b>	PV	0,07	0,07	0,03	0,0	0,03	0,0	0,0	0,03	0,0	dtto.
<b>CELKEM</b>		<b>0,07</b>	<b>0,07</b>	<b>0,03</b>	<b>0,0</b>	<b>0,03</b>	<b>0,0</b>	<b>0,0</b>	<b>0,03</b>	<b>0,0</b>	

### c) Předpokládané zábory půdního fondu – plochy dopravní infrastruktury (DS)

Plocha č. **Z6** je navržena z důvodu vytvoření podmínek pro odstranění nesouladu právního stavu dotčených pozemků a skutečného užívání za účelem převedení pozemků do vlastnictví obce. Vlastní stavba je již realizována. Jedná se o úsek existující místní komunikace jako veřejně prospěšné stavby s možností vyvlastnění. Veřejný zájem spočívá v zajištění dopravní obsluhy v území a průchodností v návaznosti na již existující komunikační síť. Řešení různých forem dopravy je jednou z republikových priorit PUR ČR – viz kap. B/I.2b. K záborům ZPF dochází v rozsahu 0,12 ha. Jedná se o půdy III. a IV. tř. ochrany s průměrnou a podprůměrnou bonitou, přičemž větší část se nachází na půdách IV. tř. ochrany využitelné pro jiné než zemědělské účely.

č. plochy	kód funkce	výměra plochy celkem (ha)	v ZÚ (ha)	v ZPF (ha)	z toho dle kultur ZPF			z toho v třídě ochrany ZPF III (ha)	z toho v třídě ochrany ZPF IV (ha)	z toho v třídě ochrany ZPF V (ha)	popis
					orná půda	sady, zahrady	trvalý travní porost				
<b>Z6</b>	DS	0,12	0,07	0,12	0,12	0,0	0,0	0,01	0,11	0,0	plocha dopravní infrastruktury

Zásady ochrany ZPF dle §4 zák. č. 334/1992, Sb., o ochraně ZPF, jsou splněny:

- navržená plocha zpřístupňuje okolní zemědělsky využívané pozemky a umožňuje obhospodařování ZPF
- nedochází k narušení hydrologických a odtokových poměrů - viz podmínky využití, kap. A/I.6b
- nedochází k narušení sítě zemědělských účelových komunikací
- využití ploch III. tř. bonity pro výstavbu je přípustné, IV. tř. bonity je možné; rozsah záborů odpovídá potřebě k realizaci záměru



**d) Předpokládané zábory půdního fondu – plochy technické infrastruktury (T\*)**

Navrhovaná plocha č. **Z5** zohledňuje výhledový požadavek na odkanalizování obce v souladu s Plánem rozvoje vodovodů a kanalizací Olomouckého kraje. Koridory KT1-KT3 nepředstavují vzhledem ke svému účelu žádné trvalé zábory (podzemní liniové stavby technické infrastruktury – vedení VN, stoka kanalizace). Plocha č. Z5 představuje možnost likvidace splaškových vod na centrální ČOV (předpoklad biologická ČOV – např. biolog. rybníky, kořenová ČOV s mechanickým předčištěním). Jedná se o veřejně prospěšnou stavbu tech. infrastruktury, která byla řešena ve stávajícím ÚPN obce Dolní Těšice. Zkvalitnění technické infrastruktury je jednou z republikových priorit stanovenou v PUR ČR – viz kap. B/I.2b. K záboru ZPF dochází v rozsahu 1,63 ha, přičemž se jedná o zábor půd III. tř. ochrany v rozsahu 0,01 ha a zábor půd IV. tř. ochrany v rozsahu 1,62 ha. Jedná se především o půdy IV. tř. ochrany s podprůměrnou bonitou využitelné pro jiné než zemědělské účely.

Zásady ochrany ZPF dle §4 zák. č. 334/1992, Sb., o ochraně ZPF, jsou splněny:

- využitím plochy pro daný účel nedojde k znepřístupnění okolních pozemků nebo k nemožnosti či ztížení jejich budoucího obhospodařování
- nebude narušena organizace zemědělského půdního fondu, tj. návrhem nevznikají zbytkové plochy pro zeměděl. využití
- nedochází k narušení hydrologických a odtokových poměrů
- nedochází k narušení sítě zemědělských účelových komunikací
- bude zajištěna funkčnost ponechaných melioračních systémů – viz podmínky využití, kap. A/I.6b
- požadavek na minimalizaci záborů ZPF je respektován – rozsah záborů odpovídá potřebě k realizaci záměru a bude upřesněn v rámci projektové dokumentace stavby

č. plochy	kód funkce	výměra plochy celkem (ha)	v ZÚ (ha)	v ZPF (ha)	z toho dle kultur ZPF			z toho v třídě ochrany ZPF III (ha)	z toho v třídě ochrany ZPF IV (ha)	z toho v třídě ochrany ZPF V (ha)	popis
					orná půda	sady, zahrady	trvalý travní porost				
<b>Z5</b>	TI	1,63	0,0	<b>1,63</b>	1,63	0,0	0,0	0,01	1,62	0,0	plochy tech. infrastruktury

**e) Předpokládané zábory půdního fondu - plochy nezastavěné, tj. plochy přírodní (NP), smíšené nezastavěného území (NS), lesní (NL)**

Navrženo je celkem 15 ploch přírodě blízkých opatření za účelem zvýšení ekologické stability krajiny, retence vody v krajině a migrační průchodnosti pro organismy (prvky ÚSES). Odůvodnění návrhu ploch – viz kap. B/I.4 část III.4I, n. Jak je uvedeno výše, 81% rozlohy území tvoří ZPF, z čehož vše se nachází na plochách průměrné až podprůměrné kvality. Lesní komplex se nachází na severovýchodním okraji řešeného území, zbytek je bezlesí s remízky. Otevřená intenzivně obhospodařovaná krajina je náchylná k erozi. Dle ukazatele hodnoty KES se jedná o ekologicky labilní území. V případě plochy č. **K1** se jedná o obnovu plochy lesa na pozemcích náchylných k erozi půdy za účelem zvýšení retence vody v krajině a zvýšení ekologické stability území. Zalesnění v lokalitě Skalky bylo již řešeno ve stávajícím územním plánu. Plocha č. **K14** sceluje plochu existujícího lesa; plochy č. **K14**, **K15** zvyšují retenci vody v krajině. Všechny návrhové plochy navazují na stávající lesní komplexy. Rozsah záborů činí 2,67 ha, z čehož 1,27 ha se nachází na půdách III. tř. ochrany, 0,26 ha na půdách IV. tř. ochrany a 1,14 ha na půdách V tř. ochrany. Zvýšení přirozené retence srážkových vod v krajině a ekologické stability je jednou z republikových priorit stanovenou v PUR ČR – viz kap. B/I.2b.

č. plochy	kód funkce	výměra plochy celkem (ha)	v ZPF (ha)	z toho dle kultur ZPF			z toho v třídě ochrany ZPF III (ha)	z toho v třídě ochrany ZPF IV (ha)	z toho v třídě ochrany ZPF V (ha)	popis
				orná půda	sady, zahrady	trvalý travní porost				
<b>K1</b>	NL	1,31	<b>1,31</b>	0,08	0,37	0,86	0,0	0,26	1,05	plochy lesní
<b>K11</b>	NL	0,09	<b>0,09</b>	0,09	0,0	0,0	0,0	0,0	0,09	dtto.
<b>K14</b>	NL	0,6	<b>0,6</b>	0,6	0,0	0,0	0,6	0,0	0,0	dtto.
<b>K15</b>	NL	0,67	<b>0,67</b>	0,67	0,0	0,0	0,67	0,0	0,0	dtto.
<b>CELKEM</b>		<b>2,67</b>	<b>2,67</b>	<b>1,44</b>	<b>0,37</b>	<b>0,86</b>	<b>1,27</b>	<b>0,26</b>	<b>1,14</b>	

Plochy č. **K2**, **K7** se navrhují pro zajištění dostatečných prostorových parametrů biocentra LC Těšice, které je součástí PP Těšice. Odůvodnění návrhu ploch – viz kap. B/I.4 část III.4I. Jedná se o ornou půdu IV. tř. ochrany v rozsahu 2,35 ha. Zábor představuje realizaci krajinné zeleně podél vodního toku a extenzivní způsob hospodaření na TTP. Ochrana a rozvoj přírodních hodnot je jednou z republikových priorit stanovenou v PUR ČR – viz kap. B/I.2b. Na pozemky nezbytné k uskutečnění opatření, projektu a plánů tvorby systému ekologické



stability podle § 4 odst 1 zákona č. 114/92 Sb. ve znění pozdějších předpisů se dle § 59 odst. 3 téhož zákona nevztahují ustanovení o ochraně zemědělského půdního fondu.

č. plochy	kód funkce	výměra plochy celkem (ha)	v ZPF (ha)	z toho dle kultur ZPF			z toho v třídě ochrany ZPF III (ha)	z toho v třídě ochrany ZPF IV (ha)	z toho v třídě ochrany ZPF V (ha)	popis
				orná půda	sady, zahrady	trvalý travní porost				
K2	NP	3,04	2,2	0,19	0,0	2,01	0,0	2,2	0,0	plochy přírodní – biocentrum LC Těšice
K7	NP	0,15	0,15	0,08	0,0	0,07	0,0	0,15	0,0	dtto.
<b>CELKEM</b>		<b>3,19</b>	<b>2,35</b>	<b>0,27</b>	<b>0,0</b>	<b>2,08</b>	<b>0,0</b>	<b>2,35</b>	<b>0,0</b>	

Navržené plochy č. **K3-K6, K12, K13** jsou vymezeny za účelem zajištění podmínek pro migraci organismů a plní funkci krajinnotvornou. Jedná se o prvky ÚSES, které jsou vymezené v souladu s podkladovými koncepcemi – viz kap. B/I.4, část III.4n. V případě ploch č. K3-K5 se jedná o část regionálního biokoridoru RK1543 k založení; v případě plochy č. K6 se jedná o část lokálního biokoridoru LK2 k založení; v případě ploch č. K12, K13 se jedná o část biokoridoru LK1 k založení. Plochy č. **K8-K10** zvyšují přirozenou retenční schopnost a biodiverzitu krajiny. Současně jejich realizací dojde ke zvýšení ekologické stability krajiny i její produkční funkce (snížení eroze, zadržování vody v krajině). Celkový zábor ZPF je v rozsahu 3,67 ha, kterým se navrhuje posílení ekosystému krajiny a zvýšení její stability před možným ohrožením (eroze půdy). Na pozemky nezbytné k uskutečnění opatření, projektů a plánů tvorby systému ekologické stability podle § 4 odst 1 zákona č. 114/92 Sb. ve znění pozdějších předpisů se dle § 59 odst. 3 téhož zákona nevztahují ustanovení o ochraně zemědělského půdního fondu. V případě navržených ostatních ploch přírodně blízkých opatření se jedná o realizaci významných krajinných prvků ve smyslu § 3 zák. č. 114/1992 Sb., ve znění pozdějších předpisů.

č. plochy	kód funkce	výměra plochy celkem (ha)	v ZPF (ha)	z toho dle kultur ZPF			z toho v třídě ochrany ZPF III (ha)	z toho v třídě ochrany ZPF IV (ha)	z toho v třídě ochrany ZPF V (ha)	popis
				orná půda	sady, zahrady	trvalý travní porost				
K3	NS	0,04	0,04	0,04	0,0	0,0	0,04	0,0	0,0	nadregionální biokoridor ÚSES RK1543
K4	NS	0,03	0,03	0,0	0,03	0,0	0,03	0,0	0,0	dtto.
K5	NS	0,86	0,86	0,86	0,0	0,0	0,86	0,0	0,0	dtto.
K6	NS	0,11	0,11	0,11	0,0	0,0	0,11	0,0	0,0	biokoridor ÚSES
K8	NS	0,83	0,83	0,49	0,0	0,34	0,0	0,76	0,07	zeleň přírodního charakteru
K9	NS	0,47	0,47	0,44	0,0	0,03	0,0	0,0	0,47	dtto.
K10	NS	0,27	0,27	0,27	0,0	0,0	0,0	0,0	0,27	dtto.
K12	NS	1,0	0,87	0,0	0,87	0,0	0,0	0,87	0,0	biokoridor ÚSES
K13	NS	0,26	0,26	0,0	0,0	0,26	0,0	0,26	0,0	dtto.
<b>CELKEM</b>		<b>3,87</b>	<b>3,74</b>	<b>2,21</b>	<b>0,9</b>	<b>0,63</b>	<b>1,04</b>	<b>1,89</b>	<b>0,81</b>	

Zásady ochrany ZPF dle § 4, 5 zák. č. 334/1992, Sb., o ochraně ZPF, jsou splněny. Využitím všech návrhových ploch krajinné zeleně, ploch lesních, ploch přírodní a sídelní zeleně a vodních ploch pro daný účel:

- nebude narušena organizace zemědělského půdního fondu - návrhem nevznikají zbytkové plochy pro zeměděl. využití
- nedochází k narušení hydrologických a odtokových poměrů – všechny navržené přírodně blízká opatření zvyšují retenci vody v krajině
- nedochází k narušení sítě zemědělských účelových komunikací – navržené přírodní opatření respektuje stávající síť účelových komunikací a umožňují jejich existenci - viz podmínky využití ploch – viz kap. A/I.6b
- bude zajištěna funkčnost ponechaných melioračních systémů – viz podmínky využití, kap. A/I.6b
- na pozemky nezbytné k uskutečnění opatření, projektů a plánů tvorby systému ekologické stability zajišťující uchování a reprodukci přírodního bohatství (plochy č. K2, K3, K4, K5, K6, K7, K12, K13, K16) podle § 4 odst 1 zákona č. 114/92 Sb. ve znění pozdějších předpisů se dle § 59 odst. 3 téhož zákona nevztahují ustanovení o ochraně zemědělského půdního fondu
- navržené významné krajinné prvky (plochy č. K1, K8, K9, K10, K11, K14, K15) podporují ekologickou stabilitu krajiny a její produkční schopnost a vztahuje se na ně ochrana ze zákona (§ 4 odst 2 zákona č. 114/1992 Sb.).
- rozsah a vlastní umístění všech navržených ploch přírodně blízkých opatření zohledňuje koordinaci širších územních vztahů (naděšenou územně plánovací dokumentaci vč. zpracovaných studií, plánů; návaznost na sousední katastrální území, příp. již realizované záměry), místní poměry (morfologie terénu, existence stávající komunikační sítě, přírodní a technické limity a skutečný stav území) – předložené řešení je komplexním návrhem. Návrh jednotl. ploch je odůvodněn v kap. B/I.4 část III.4l, m. Obnova či realizace prvků ÚSES, VKP je veřejným

zájmem, který je výhodný rovněž z hlediska ochrany ZPF (protierozní opatření, retence vody v krajině, zvýšení biodiverzity krajiny). Návrhem přírodně blízkých opatření je podpořena ekostabilizační schopnost krajiny a ochrana krajinného rázu ve smyslu § 12, odst. 1 zák. č. 114/1992 Sb.

#### Závěr:

Obec Dolní Těšice má v současnosti 156 obyvatel. Za posledních 20 let došlo ke zvýšení počtu stálých obyvatel skokovou změnou – viz kap. B/I.6. Bydlení je spolu s možnostmi pracovních příležitostí a nabídky občanského vybavení jedním z nejdůležitějších stabilizačních faktorů obyvatelstva (více v kap. B/I.3c). Možnosti občanského vybavení a pracovních příležitostí jsou v obci na nedostatečné úrovni. Toto zázemí však poskytuje město Hranice. Návrhem územního plánu je navrženo cca 1,3 ha pro bydlení (BV), umožňující předpokládanou výstavbu 8 rodinných domů, přičemž navrhované plochy určené pro bytovou výstavbu vycházejí z koncepce urbanistického řešení celého sídla, stávajícího územního plánu a z požadavků obce. Územní plán podporuje rozvoj podnikání a občanského vybavení. Na lokální úrovni byly navrženy opatření k posílení sociálních vazeb – viz kap. B/I.4, část II.4f. Byla řešena související technická a dopravní infrastruktura – viz kap. B/I.4, část II.4j. V nezastavěném území byly vymezeny plochy přírodně blízkých opatření – viz kap. B/I.4, část III.4n.

**Celkový dopad všech navrhovaných ploch na zemědělský půdní fond dle níže uvedené tabulky dosahuje 11,65 ha.** V řešeném území Dolní Těšice převažují zemědělské půdy průměrné a podprůměrné bonity (půdy IV., V. tř. ochrany ZPF). Z celkového rozsahu záborů ZPF připadá 75 % na zábory pro realizaci ekologicky stabilních ploch ÚSES a krajinotvorných opatření. Navržené plochy přírodní, krajinné zeleně a vodní nebudou mít ve skutečnosti dopady na zábor ZPF. Zábory pro bydlení tvoří 9,5 %; 15,5 % jsou zábory pro technickou a dopravní infrastrukturu a 5% připadá na realizaci staveb občanského vybavení.

*Souhrnná přehledná tabulka bilance předpokládaných dopadů na půdní fond pro jednotlivé navrhované plochy s rozdílným způsobem využití:*

Kód	Popis ploch	ZPF (ha)	Druh pozemku			Třída ochrany			
			orná půda	sady, zahrady	trvalý travní porost	II.	III.	IV.	V.
BV	plochy smíšené obytné vesnické	1,11	0,0	0,55	0,56	0,0	0,0	1,11	0,0
PV	plochy veřejného prostranství	0,03	0,0	0,03	0,0	0,0	0,0	0,03	0,0
DS	plochy dopravní infrastruktury	0,12	0,12	0,0	0,0	0,0	0,01	0,11	0,0
TI	plochy tech. infrastruktury	1,63	1,63	0,0	0,0	0,0	0,01	1,62	0,0
NL	plochy lesní	2,67	1,44	0,37	0,86	0,0	1,27	0,26	1,14
NP	plochy přírodní	2,35	0,27	0,0	2,08	0,0	0,0	2,35	0,0
NS	plochy smíšené nezastavěného charakteru	3,74	2,21	0,9	0,63	0,0	1,04	1,89	0,81
		<b>11,65</b>	<b>5,67</b>	<b>1,85</b>	<b>4,13</b>	<b>0,0</b>	<b>2,33</b>	<b>7,37</b>	<b>1,95</b>

Realizací územního plánu k záboru vysokobonitního zemědělského půdního fondu nedochází. V rámci procesu zpracování územního plánu byly prověřeny všechny potenciální územní možnosti pro rozvoj obce, přičemž předložené řešení se jeví z pohledu veřejných zájmů a zájmů obce jako optimální. Konečný zábor ZPF vzniklý případnou realizací předkládané koncepce bude ještě dále podstatně minimalizován na základě konkrétního vymezení veřejné infrastruktury, liniových prvků krajinné zeleně a umístování vlastních staveb v rámci navrhovaných ploch, vše v návaznosti na zpracování podrobné projektové dokumentace a zásad stanovených územním plánem. Předloženým návrhem územního plánu Dolní Těšice je sledován dlouhodobý vývoj obce (vymezení nových zastavitelných ploch pro bydlení) a je také řešena veřejná infrastruktura a uspořádání krajiny, vše při maximálním respektování zásad ochrany zemědělského půdního fondu (především § 4 a 5 zák. č. 334/1992Sb.). Navržené řešení je tak přijatelné i z hlediska ochrany zemědělského půdního fondu.

### B/II.8b - Vyhodnocení předpokládaných důsledků navrhovaného řešení na pozemky určené k plnění funkcí lesa

(1) Z celkové výměry území řešeného územním plánem (255,87 ha) zaujímají plochy lesů **16%** (39,9 ha). Všechny lesy mají hospodářský charakter. Plochy lesa se nacházejí především v severní a jihozápadní části území (lokalita „Hrabí, Skalky“).

(2) Navrženým řešením **dojde** k záboru PUPFL pouze u lokality BV č. **P1**. Jedná se o plochu pro bydlení, která byla řešena již stávajícím územním plánem. V případě plochy NP č. **K2** k záboru nedochází vzhledem k charakteru využití. Celkový zábor (resp. dotčení ploch) PUPFL je 0,04 ha. Tento zábor je kompenzován možností zalesnit nové plochy a rozšířit tak podíl lesa v řešeném území.

*Návrhové plochy:*

číslo funkční plochy	kód funkce	výměra plochy celkem (ha)	v PUPFL (ha)	popis
<b>P1</b>	<b>BV</b>	<b>0,6</b>	<b>0,04</b>	Bydlení v rodinných domech - venkovské
<b>CELKEM</b>		<b>0,72</b>	<b>0,04</b>	

(3) Do pásma 50m od lesa zasahuje zastavitelná plocha č. P1. Tento limit nebrání využití plochy pro daný účel a to i vzhledem k prostorovým podmínkám pro návrhovou plochu – viz kap. A/II.6b.

(4) V ÚP jsou s ohledem na malé zastoupení PUPFL v území a s ohledem na zvýšení ekologické stability území navrženy plochy lesa v návaznosti na stávající lesní komplexy:

č. návrhové plochy	Označení plochy, název lokality	Charakteristika	Výměra (ha)
<b>K1</b>	„Skalky“	pozemky navržené k zalesnění pro rozšíření stávajícího komplexu lesa	1,31
<b>K11</b>	„Horní nivy“	scelení PUPFL do uceleného tvaru	0,09
<b>K14</b>	„Paseky“	pozemky navržené k zalesnění pro rozšíření stávajícího komplexu lesa	0,6
<b>K15</b>	„Paseky“	dtto.	0,67
<b>CELKEM</b>			<b>2,67</b>

(4) Podmínky využití pro plochy NL vychází z definice uvedené ve vyhl. č. 501/2006 Sb. a par. 18 odst. 5 stavebního zákona. Možnost realizace malých vodních ploch je stanoveno z důvodu zvýšení přirozené retence vody v krajině. Umístění drobné architektury v plochách lesních jako přípustná činnost je stanovena z důvodu krajinnotvorného řešení a možnosti vytváření kulturních hodnot v nezastavěném území. Z důvodu možnosti hospodářského využití ploch lesa (pěstební a chovatelská činnost) je stanovena podmínka podmíněně přípustného využití. Farmový chov jako přípustné využití za podmínky zachování migrační průchodnosti krajinou zohledňující krajinný ráz představuje realizaci oplocení v krajině bez nutnosti řešit změnu územního plánu.

### B/II.9 Údaje o počtu listů textové části odůvodnění a počtu výkresů připojené grafické části

Textová část odůvodnění územního plánu obsahuje **52** listů A4 na stranách 1 až 52. Grafická část odůvodnění obsahuje **3** výkresy č. **B/II.1 až B/II.3**:

B/II.1	Výkres širších vztahů	1:50 000
B/II.2	Koordinační výkres	1:5 000
B/II.3	Výkres předpokládaných záborů půdního fondu	1:5 000

Součástí odůvodnění jako jeho příloha č. 5 jsou doplňující průzkumy a rozborů k návrhu územního plánu.

**Použité zdroje:**

AOPK ČR, <http://mapy.nature.cz/>

ČGS, [www.geology.cz](http://www.geology.cz), [www.geologickasluzba.cz](http://www.geologickasluzba.cz)

ČSÚ, <http://vdb.czso.cz/vdbvo/uvod.jsp>

NPÚ, <http://monumnet.npu.cz/monumnet.php>

MŽP, <http://sekminfo.mzp.cz/info>

<http://kontaminace.cenia.cz/>

Povodňový informační systém, [www.povis.cz](http://www.povis.cz)

PRVK OK, <http://mapy.kr-olomoucky.cz/prvk/>

ŘSD ČR – silniční a dálniční síť ČR 07\_2013, [http://geoportal.jsdi.cz/geoportal\\_RSDCR/default.aspx](http://geoportal.jsdi.cz/geoportal_RSDCR/default.aspx)

ŘSD ČR – celostátní sčítání dopravy 2010, <http://scitani2010.rsd.cz/pages/map/default.aspx>

ZUR OK, UAP OK, [www.kr-olomoucky.cz](http://www.kr-olomoucky.cz)

MŽP, <http://sekminfo.mzp.cz/info>

<http://geoportal.gov.cz/web/guest/home>

**Územní plán obce**

Horní Těšice, Kelč, Skalička, Zámrsky